

СЛУЖБЕНИ ГЛАСНИК ОПШТИНЕ РАЧА

Рача, 20.12.2016. године – број 41

Цена 100,00 динара

САДРЖАЈ

О д л у к е	
Одлука о буџету општине Рача за 2017. годину	2
Одлука о давању сагласности на Финансијски план Црвеног крста Рача за 2017. годину	47
Одлука о давању сагласности ЈКП-у "Рача" из Раче на Програм и посебан програм пословања и улагања у развој комуналних делатности у 2017. години	47
Одлука о давању сагласности на Програм одржавања, уређења и изградње инфраструктуре општине Рача за 2017. године	48
Одлука о стављању ван снаге Одлуке о преносу права јавне својине на непокретностима разменом, бр. 020-63/2015-I-01 од 17.07.2015.године, објављена у Службеном гласнику општине Рача, бр. 16/2015	48
П л а н о в и	
Локални акциони план запошљавања општине Рача за 2017. годину	49
Кадровски план Општинске управе општине Рача за 2017. годину	61
П о с л о в н и ц и	
Пословник о раду стручне Комисије за утврђивање испуњености услова за доделу средстава и контролу испуњавања обавеза од стране корисника средстава буџетског фонда за пољопривреду и рурални развој општине Рача	67
П р о г р а м и	
Измена и допуна Програма мера подршке за спровођење пољопривредне политике и политике руралног развоја општине Рача за 2016. годину	71
Програм коришћења средстава за финасирање унапређења безбедности саобраћаја на путевима у 2017. години на територији општине Рача	93
Р е ш е њ а	
Решење о именовању члана Управног одбора Центра за социјални рад "Шумадија", за општине Баточина, Рача и Лапово	97
Решење о именовању члана Надзорног одбора Центра за социјални рад "Шумадија", за општине Баточина, Рача и Лапово	97

На основу члана 32. став 1. тачка 2) Закона о локалној самоуправи ("Сл. гласник РС", број 129/2007 и 83/2014-др. закон), члана 43. став 1. Закона о буџетском систему ("Сл. гласник РС", број 54/2009, 73/2010, 101/2010, 101/2011, 93/2012, 62/2013, 63/2013 – исправка, 108/2013, 142/2014, 68/2015-др. закон и 103/2015) и члана 45. став 1. тачка 2) Статута општине Рача ("Службени гласник општине Рача", бр. 6/2008 и 2/2010 и 12/2010), Скупштина општине Рача, на предлог Општинског већа општине Рача, на седници одржаној дана 20.12.2016. године, донела је:

ОДЛУКУ О БУЏЕТУ ОПШТИНЕ РАЧА ЗА 2017. ГОДИНУ

I ОПШТИ ДЕО

Члан 1.

Средства буџета општине Рача из свих извора финансирања за 2017. годину итврђују се у износу од 460.821.375 динара.

Члан 2.

Приходи и примања, расходи и издаци буџета општине Рача за 2017. годину (у даљем тексту буџет), састоје се од:

А.	РАЧУН ПРИХОДА И ПРИМАЊА	Економска класификација	у динарима
1.	Укупни приходи и примања остварени по основу продаје нефинансијске имовине	7 + 8	460,821,375
2.	Укупни расходи и издаци за набавку нефинансијске имовине	4 + 5	452,071,375
3.	Буџетски суфицит	(7+8) - (4+5)	8,750,000
4.	Издаци за набавку финансијске имовине (осим за набавку домаћих хартија од вредности 6211)	62	
6.	Укупан фискални суфицит	(7+8) - (4+5) - 62	8,750,000
Б.	РАЧУН ФИНАНСИРАЊА		
1.	Примања од задуживања	91	0
2.	Примања од продаје финансијске имовине (конта 9211, 9221, 9219, 9227, 9228)	92	0
3.	Неутрошена средства из претходних година	3	0
4.	Издаци за набавку финансијске имовине (за набавку домаћих хартија од вредности 6211)	6211	1,000,000
5.	Издаци за отплату главнице дуга	61	7,750,000
В.	Нето финансирање	(91+92+3) - (61+6211)	-8,750,000

Члан 3.

Класа/Категорија/Група	Конто	ВРСТЕ ПРИХОДА И ПРИМАЊА	План за 2017.			УКУПНА ЈАВНА СРЕДСТВА
			Средства из буџета	Структура %	Средства из осталих извора финан. буџ. корисника	
		Пренета средства из претходне године		0,0%		-
700000		ТЕКУЋИ ПРИХОДИ	398.505.372	99,9%	61.916.003	460.421.375
710000		ПОРЕЗИ	169.682.569	42,5%	-	169.682.569
711000		ПОРЕЗ НА ДОХОДАК, ДОБИТ И КАПИТАЛНЕ ДОБИТКЕ	135.782.569	34,0%	-	135.782.569
	711111	Порез на зараде	113.052.569	28,3%		113.052.569
	711121	Порез на приходе од самосталних делатности који се плаћа према стварно оствареном приходу, по решењу Пореске управе	5.000.000	1,3%		5.000.000
	711122	Порез на приходе од самосталних делатности који се плаћа према паушално утврђеном приходу, по решењу Пореске управе	3.250.000	0,8%		3.250.000
	711123	Порез на приходе од самосталних делатности који се плаћа према стварно оствареном приходу самоопорезивањем	500.000	0,1%		500.000
	711143	Порез на приходе од непокретности	2.560.000	0,6%		2.560.000
	711145	Порез на приходе од давања у закуп покретних ствари - по основу самоопорезивања и по решењу Пореске управе	3.210.000	0,8%		3.210.000
	711146	Порез на приход од пољопривреде и шумарства, по решењу Пореске управе	2.750.000	0,7%		2.750.000
	711147	Порез на земљиште	4.200.000	1,1%		4.200.000
	711190	Порез на друге приходе	1.260.000	0,3%		1.260.000
713000		ПОРЕЗ НА ИМОВИНУ	24.500.000	6,1%	-	24.500.000
	713121	Порез на имовину (осим на земљиште, акције и уделе) од физичких лица	24.500.000	6,1%		24.500.000
	713122	Порез на имовину (осим на земљиште, акције и уделе) од правних лица		0,0%		-

	713311	Порез на наслеђе и поклон по решењу Пореске управе		0,0%		-
	713421	Порез на пренос апсолутних права на непокретности, по решењу Пореске управе		0,0%		-
	713423	Порез на пренос апсолутних права на моторним возилима, пловилима и ваздухопловима, по решењу Пореске управе		0,0%		-
714000		ПОРЕЗ НА ДОБРА И УСЛУГЕ	5.400.000	1,4%	-	5.400.000
	714431	Комунална такса за коришћење рекламних паноа, укључујући и истицање и исписивање фирме ван пословног простора на објектима и просторима који припадају јединици локалне самоуправе(коловози, тротоари, зелене површине, бандере и сл.)		0,0%		-
	714513	Комунална такса за држање моторних друмских и прикључних возила, осим пољопривредних возила и машина	5.300.000	1,3%		5.300.000
	714543	Накнада за промену намене обрадивог пољопривредног земљишта	100.000	0,0%		100.000
	714572	Комунална такса за држање средстава за игру („забавне игре“)		0,0%		-
716000		ДРУГИ ПОРЕЗИ	4.000.000	1,0%	-	4.000.000
	716111	Комунална такса за истицање фирме на пословном простору	4.000.000	1,0%		4.000.000
730000		ДОНАЦИЈЕ И ТРАНСФЕРИ	223.922.803	56,1%	56.053.103	279.975.906
732000		ДОНАЦИЈЕ ОД МЕЂ. ОРГАНИЗАЦИЈА		0,0%	4.450.000	4.450.000
	732150	Текуће донације од међународних организација у корист нивоа општина		0,0%	4.450.000	4.450.000
733000		ТРАНСФЕРИ ОД ДРУГИХ НИВОА ВЛАСТИ	223.922.803	56,1%	51.603.103	275.525.906
	733151	Ненаменски трансфери од Републике у корист нивоа општина	190.000.000	47,6%		190.000.000
	733154	Текући наменски трансфери, у ужем смислу, од Републике у корист нивоа општина	33.922.803	8,5%	51.603.103	85.525.906
	733251	Капитални трансфери од других нивоа власти у корист нивоа општина		0,0%		-
740000		ДРУГИ ПРИХОДИ	4.900.000	1,2%	5.862.900	10.762.900
741000		ПРИХОДИ ОД ИМОВИНЕ	1.100.000	0,3%	-	1.100.000
	741151	Приходи буџета општине од камата на средства консолидованог рачуна трезора укључена у депозит банака	800.000	0,2%		800.000
	741522	Накнада од давања у закуп пољопривредног земљишта	200.000	0,1%		200.000

	741531	Комунална такса за коришћење простора на јавним површинама или испред пословног простора у пословне сврхе, осим ради продаје штампе, књига и других публикација, производа старих и уметничких заната и домаће радиности	100.000	0,0%		100.000
	741534	Накнада за коришћење грађевинског земљишта		0,0%		-
	741535	Комунална такса за заузеће јавне површине грађевинским материјалом		0,0%		-
742000		ПРИХОДИ ОД ПРОДАЈЕ ДОБАРА И УСЛУГА	700.000	0,2%	-	700.000
	742152	Приходи од давања у закуп, односно на коришћење непокретности у државној својини које користе општине и индиректни корисници њиховог буџета	100.000	0,0%		100.000
	742251	Општинске административне таксе	600.000	0,2%		600.000
	742253	Накнада за уређивање грађевинског земљишта		0,0%		-
743000		НОВЧАНЕ КАЗНЕ И ОДУЗЕТА ИМОВИНСКА КОРИСТ	2.100.000	0,5%	-	2.100.000
	743324	Приходи од новчаних казни за прекршаје, предвиђене прописима о безбедности саобраћаја на путевима	2.100.000	0,5%		2.100.000
744000		ДОБРОВОЉНИ ТРАНСФЕРИ ОД ФИЗИЧКИХ И ПРАВНИХ ЛИЦА	1.000.000	0,3%	950.000	1.950.000
	744151	Текући добровољни трансфери од физичких и правних лица у корист нивоа општина	1.000.000	0,3%	950.000	1.950.000
745000		МЕШОВИТИ И НЕОДРЕЂЕНИ ПРИХОДИ	-	0,0%	4.912.900	4.912.900
	745151	Остали приходи у корист нивоа општина	-	0,0%	4.912.900	4.912.900
770000		МЕМОРАНДУМСКЕ СТАВКЕ ЗА РЕФУНДАЦИЈУ РАСХОДА	-	0,0%	-	-
790000		ПРИХОДИ ИЗ БУЏЕТА	-	0,0%	-	-
	791110	Приходи из буџета		0,0%		-
800000		ПРИМАЊА ОД ПРОДАЈЕ НЕФИНАНСИЈСКЕ ИМОВИНЕ	400.000	0,1%	-	400.000
810000		ПРИМАЊА ОД ПРОДАЈЕ ОСНОВНИХ СРЕДСТАВА	400.000	0,1%	-	400.000
	811000	Примања од продаје непокретности	400.000	0,1%		400.000
900000		ПРИМАЊА ОД ЗАДУЖИВАЊА И ПРОДАЈЕ ФИНАНСИЈСКЕ ИМОВИНЕ	-	0,0%	-	-
910000		ПРИМАЊА ОД ЗАДУЖИВАЊА	-	0,0%	-	-
	911451	Примања од задуживања од пословних банака у земљи у корист нивоа општина	-	0,0%		-
	7+8+9	ТЕКУЋИ ПРИХОДИ И ПРИМАЊА ОД ЗАДУЖИВАЊА И ПРОДАЈЕ ФИН. ИМОВИНЕ	398.905.372	100,0%	61.916.003	460.821.375
	3+7+8+9	УКУПНО ПРЕНЕТА СРЕДСТВА, ТЕКУЋИ ПРИХОДИ И ПРИМАЊА	398.905.372	100,0%	61.916.003	460.821.375

Члан 4.
ИЗДАЦИ ПО ОСНОВНИМ НАМЕНАМА

Екон. клас.	ВРСТЕ РАСХОДА И ИЗДАТАКА	Средства из буџета	Структура %	Средства из осталих извора	Укупна јавна средства
1	2	3	4	5	6
400	ТЕКУЋИ РАСХОДИ	302.532.561	75,8%	55.420.003	357.952.564
410	РАСХОДИ ЗА ЗАПОСЛЕНЕ	69.443.340	17,4%	2.518.200	71.961.540
411	Плате и додаци запослених	55.577.640	13,9%	800.000	56.377.640
412	Социјални доприноси на терет послодавца	10.042.700	2,5%	143.200	10.185.900
413	Накнаде у натури (превоз)	31.000	0,0%	-	31.000
414	Социјална давања запосленима	1.183.000	0,3%	1.570.000	2.753.000
415	Накнаде за запослене	2.086.000	0,5%	5.000	2.091.000
416	Награде, бонуси и остали посебни расходи	521.000	0,1%	-	521.000
420	КОРИШЋЕЊЕ УСЛУГА И РОБА	112.598.136	28,2%	49.034.113	161.632.249
421	Стални трошкови	15.618.421	3,9%	1.426.000	17.044.421
422	Трошкови путовања	2.814.500	0,7%	541.000	3.355.500
423	Услуге по уговору	42.224.566	10,6%	12.258.772	54.483.338
424	Специјализоване услуге	7.750.308	1,9%	737.000	8.487.308
425	Текуће поправке и одржавање (услуге и мат)	25.193.765	6,3%	29.197.341	54.391.106
426	Материјал	18.996.576	4,8%	4.874.000	23.870.576
440	ОТПЛАТА КАМАТА	750.000	0,2%	-	750.000
441	Отплата домаћих камата;	650.000	0,2%	-	650.000
444	Пратећи трошкови задуживања	100.000	0,0%	-	100.000
450	СУБВЕНЦИЈЕ	19.003.000	4,8%	-	19.003.000
4511	Текуће субвенције за пољопривреду	19.000.000	4,8%	-	19.000.000
451	Текуће субвенције субвенције ЈКП "Рача" по посебном програму посл.		0,0%	-	-
460	ДОНАЦИЈЕ И ТРАНСФЕРИ	65.309.085	16,4%	3.370.690	68.679.775
4631	Текући трансфери осталим нивоима власти	34.553.000	8,7%	970.690	35.523.690
4632	Капитални трансфери осталим нивоима власти	11.742.085	2,9%	2.000.000	13.742.085
464	Дотације организацијама обавезног социјалног осигурања	13.075.000	3,3%	-	13.075.000

465	Остале донације, дотације и трансфери	5.937.000	1,5%	400.000	6.337.000
470	СОЦИЈАЛНА ПОМОЋ	3.800.000	1,0%	450.000	4.250.000
472	Накнаде за социјалну заштиту из буџета	3.800.000	1,0%	450.000	4.250.000
480	ОСТАЛИ РАСХОДИ	23.624.000	5,9%	47.000	23.671.000
481	Дотације невладиним организацијама;	12.900.000	3,2%	-	12.900.000
482	Порези, обавезне таксе, казне и пенали;	666.000	0,2%	47.000	713.000
483	Новчане казне и пенали по решењу судова;	6.818.000	1,7%	-	6.818.000
484	Накнада штете за повреде или штету насталу услед елементарних непогода или других природних узрока;	3.240.000	0,8%	-	3.240.000
485	Накнада штете за повреде или штету нанету од стране државних органа;	-	0,0%	-	-
490	АДМИНИСТРАТИВНИ ТРАНСФЕРИ БУЏЕТА	8.000.000	2,0%	-	8.000.000
49911	Стална резерва	1.000.000	0,3%	-	1.000.000
49912	Текућа резерва	7.000.000	1,8%	-	7.000.000
500	КАПИТАЛНИ ИЗДАЦИ	87.622.811	22,0%	6.496.000	94.118.811
510	ОСНОВНА СРЕДСТВА	85.597.811	21,5%	6.496.000	92.093.811
511	Зграде и грађевински објекти;	75.779.635	19,0%	1.650.000	77.429.635
512	Машине и опрема;	9.454.176	2,4%	4.796.000	14.250.176
513	Остале некретнине и опрема;	-	0,0%	-	-
514	Култивисана имовина;	-	0,0%	-	-
515	Нематеријална имовина	364.000	0,1%	50.000	414.000
520	ЗАЛИХЕ	25.000	0,0%	-	25.000
540	ПРИРОДНА ИМОВИНА	2.000.000	0,5%	-	2.000.000
550	Неф. Имов. која се фин. из сред. за реализ. нип-а	-	0,0%	-	-
610	ОТПЛАТА ГЛАВНИЦЕ	7.750.000	1,9%	-	7.750.000
611	Отплата главнице домаћим кредиторима	7.750.000	1,9%	-	7.750.000
620	Набавка финансијске имовине	1.000.000	0,3%	-	1.000.000
6211	Набавка домаћих хартија од вредности, изузев акција	1.000.000	0,3%	-	1.000.000
	УКУПНИ ЈАВНИ РАСХОДИ	398.905.372	100,0%	61.916.003	460.821.375

Члан 5.
ПРОГРАМСКА КЛАСИФИКАЦИЈА РАСХОДА

Шифра		Назив	Средства из буџета	Структ- ура %	Сопствени и други приходи	Укупна средства	Надлежан орган/особа
Програм	Програмска активност/ Пројекат						
<i>1</i>	<i>2</i>	<i>3</i>	<i>4</i>	<i>5</i>	<i>6</i>	<i>7</i>	<i>8</i>
1101		Програм 1. Локални развој ,стратешко, урбанистичко и просторно планирање	35.734.109	9,0%	19.614.317	55.348.426	
	1101-0001	Стратешко, просторно и урбанистичко планирање	2.939.096	0,7%	8.191.514	11.130.610	Председник општине- Начелник ОУ
	1101-П1	Изградња три улице Авалска, Немањина, Николе Тесле	6.000.000	1,5%	0	6.000.000	Председник општине- Начелник ОУ
	1101-П2	Изградња некат. пута М.Крчмаре Срећковићи	6.716.417	1,7%	0	6.716.417	Председник општине- Начелник ОУ
	1101-П3	Изградња бунара Б1	0	0,0%	6.307.054	6.307.054	Председник општине- Начелник ОУ
	1101-П10	Изградња некатегорисаног пута у Трски-засеок Николићи 1000м	8.728.192	2,2%	0	8.728.192	Председник општине- Начелник ОУ
	1101-П20	Инвестиц. одржавање амбуланте у Ђурђеву		0,0%	5.115.749	5.115.749	Председник општине- Начелник ОУ
	1101-П22	Изградња некатегорисаног пута у М Крчарима- засеок Вуловићи 1000м	11.350.404	2,8%	0	11.350.404	Председник општине- Начелник ОУ

0601		Програм 2. Комунална делатност	47.017.016	11,8%	10.093.486	57.110.502	
	0601-0001	Јавни ред и безбедност	4.000.000	1,0%	0	4.000.000	Председник општине-Начелник ОУ
	0601-0002	Одржавање депонија	19.117.016	4,8%	10.093.486	29.210.502	Председник општине-Начелник ОУ
	0601-0002	Одржавање чистоће на површинама јавне намене (АСА)	4.400.000	1,1%	0	4.400.000	Председник општине-Начелник ОУ
	0601-0002	Одржавање чистоће на површинама јавне намене (ЖКП)	9.500.000	2,4%	0	9.500.000	Председник општине-Начелник ОУ
	0601-0003	Јавна расвета	5.000.000	1,3%	0	5.000.000	Председник општине-Начелник ОУ
	1102-0004	Одржавање улица и путева - ЗИМСКА СЛУЖБА	5.000.000	1,3%	0	5.000.000	Председник општине-Начелник ОУ
1501		Програм 3. Локални економски развој	4.308.000	1,1%	1.700.000	6.008.000	
	1501-0001	Подршка постојећој привреди	2.100.000	0,5%	1.700.000	3.800.000	Председник општине-Начелник ОУ
	1501-0003	Подстицаји за развој предузетништва	1.008.000	0,3%	0	1.008.000	Председник општине-Начелник ОУ
	1501-П1	Увођење географског информационог система	1.200.000	0,3%	0	1.200.000	Начелник ОУ

1502		Програм 4. Развој туризма	10.321.640	2,6%	1.000.000	11.321.640	
	1502-0001	Управљање развојем туризма	5.062.640	1,3%	0	5.062.640	Директор ТО
	1502-0002	Туристичка промоција	3.159.000	0,8%	0	3.159.000	Директор ТО
	1502-П1	Карађорђеви дани	2.100.000	0,5%	1.000.000	3.100.000	Директор ТО
0101		Програм 5. Развој пољопривреде	21.270.000	5,3%	0	21.270.000	
0102	0101-0001	Унапређење услова за пољопривредну делатност	2.270.000	0,6%	0	2.270.000	Председник општине
0103	0101-0002	Подстицаји пољопривредној производњи	19.000.000	4,8%	0	19.000.000	Председник општине
0171	0101-П1	Подстицаји у физичка средства пољопривредних газдинстава	15.000.000	3,8%	0	15.000.000	Председник општине
0172	0101-П2	Подстицаји за спровођење одгајивачких програма у сточарству	2.000.000	0,5%	0	2.000.000	Председник општине
	0101-П3	Подстицаји за репродуктивни материјал (вештачко осемењавање)	1.500.000			1.500.000	Председник општине
0173	0101-П4	Трансфер знања - сајамске манифестације - студијска путовања	500.000	0,1%	0	500.000	Председник општине
0701		Програм 7. Путна инфраструктура	15.558.737	3,9%	7.500.000	23.058.737	Председник општине / Начелник ОУ
	0001	Управљање саобраћајном инфраструктуром	300.000		0	300.000	Председник општине / Начелник ОУ
	0002	Одржавање путева	15.258.737		7.500.000	22.758.737	Председник општине / Начелник ОУ
2001		Програм 8. Предшколско васпитање	24.871.700	6,2%	10.348.200	35.219.900	
	2001-0001	Функционисање предшколских установа	24.871.700	6,2%	10.348.200	35.219.900	Директор ПУ
2002		Програм 9. Основно образовање	16.000.000	4,0%	0	16.000.000	
	2002-0001	Функционисање основних школа	15.950.000	4,0%	0	15.950.000	Директор

							ОШ
	2002-П1	Пројекат: Реконструкција крова основне школе Карађорђе у Турђеу	50.000	0,0%	2.000.000	2.050.000	Директор ОШ
2003		Програм 10. Средње образовање	7.300.000	1,8%	2.000.000	9.300.000	
	2003-0001	Функционисање средњих школа	6.000.000	1,5%	0	6.000.000	Директор СШ
	2003-П1	Пројекат: Наставак изградње терена за тенис	500.000	0,1%	0	500.000	Директор СШ
	2003-П2	Пројекат: Повећање енергетске ефикасности заменом столарије на физкултурној сали	0	0,0%	2.000.000	2.000.000	Директор СШ
	2003-П3	Пројекат: Учешће школе у трошковима превоза ученика	800.000	0,2%	0	800.000	Директор СШ
0901		Програм 11. Социјална и дечја заштита	11.370.000	2,9%	5.950.000	17.320.000	
	0901-0001	Једнократне новчане помоћи	9.935.000	2,5%		9.935.000	Директор ЦСР
	0901-0002	Накнаде из буџета за децу и породицу	510.000	0,1%	1.500.000	2.010.000	Директор ЦСР
	0901-0003	Накнаде из биџета у случају смрти	450.000	0,1%	0	450.000	Директор ЦСР
	0901-0004	Стални трошкови -услуге комуникација поштарина	475.000	0,1%	4.450.000	4.925.000	Директор ЦСР
1801		Програм 12. Примарна здравствена заштита	18.049.451	4,5%	0	18.049.451	
	1801-0001	Функционисање установа примарне здравствене заштите	18.049.451	4,5%	0	18.049.451	Директор ДЗ
1201		Програм 13. Развој културе	20.250.000	5,1%	3.846.000	24.096.000	
	1201-0001	Функционисање локалних установа културе	20.250.000	5,1%	3.846.000	24.096.000	Директор КЦ
	1201-П1		0	0,0%	0	0	Директор КЦ
	1201-П3	Пројекат: Подстицање младих општине Рача кроз очување народне традиције		0,0%	0	0	Директор КЦ
1301		Програм 14. Развој спорта и омладине	5.000.000	1,3%	0	5.000.000	
	1301-0001	Подршка локалним спортским организацијама, удружењима и савезима	5.000.000	1,3%	0	5.000.000	Председниц и спортских клубова
0602		Програм 15. Локална самоуправа	161.854.719	40,6%	0	161.854.719	
	0602-0001	Функционисање локалне самоуправе	15.695.000	3,9%	0	15.695.000	Пред.скупш

							тине
	0602-0002	Функционисање локалне самоуправе	10.025.000				Председник општине
	0602-0003	Функционисање локалне самоуправе	12.600.000				Председник општине
	0602-0004	Функционисање локалне самоуправе	4.000				О.Ј. правобранилац
	0602-0005	Функционисање локалне самоуправе	72.018.000				Начелник О.У.
	0602-0001	Функционисање локалне самоуправе	2.108.719	0,5%	0	2.108.719	Председник скупштине
	0602-0002	Месне заједнице	24.000.000	6,0%	0	24.000.000	Председник и МЗ
	0602-0003	Управљање јавним дугом	8.400.000	2,1%	0	8.400.000	Начелник ОУ
	0602-0004	Општинско јавно правобранилаштво	4.000	0,0%	0	4.000	Јавни правобранилац
	0602-0006	Информисање	800.000	0,2%	0	800.000	Председник општине
	0602-0007	Канцеларија за младе	350.000	0,1%	0	350.000	Председник општине
	0602-0009	Резерве	8.000.000	2,0%	0	8.000.000	Општинско веће
	0602-0011	Дотације верским организацијама и удружењима грађана	4.500.000	1,1%	0	4.500.000	Председник општине
	0602-П1	Прослава Дана ослобођења Општине 11.октобар и Општинске славе Преподобна мати Параскева-Света Петка	3.350.000	0,8%	0	3.350.000	Председник скупштине
		УКУПНИ ПРОГРАМСКИ ЈАВНИ РАСХОДИ	398.905.372	100,0%	62.052.003	460.957.375	

Члан 6.
ФУНКЦИОНАЛНА КЛАСИФИКАЦИЈА РАСХОДА

Функције	Функционална класификација	Средства из буџета	Структура %	Средства из осталих извора	Укупна јавна средства
1	2	3	4	5	6
000	СОЦИЈАЛНА ЗАШТИТА	12.876.500	3,2%	14.873.862	27.750.362
070	Социјална помоћ угроженом становништву неklasификована на другом месту;	12.876.500	3,2%	14.873.862	27.750.362
090	Социјална заштита неklasификована на другом месту	-	0,0%	-	-
100	ОПШТЕ ЈАВНЕ УСЛУГЕ	152.558.634	38,2%	-	152.558.634
110	Извршни и законодавни органи, финансијски и фискални послови и спољни послови;	44.518.634	11,2%	-	44.518.634
111	Извршни и законодавни органи	39.287.719	9,8%	-	39.287.719
112	Финансијски и фискални послови	5.230.915	1,3%	-	5.230.915
130	Опште услуге;	75.290.000	18,9%	-	75.290.000
150	Опште јавне услуге - истраживање и развој;	350.000	0,1%	-	350.000
160	Опште јавне услуге неklasификоване на другом месту;	24.000.000	6,0%	-	24.000.000
170	Трансакције јавног дуга;	8.400.000	2,1%	-	8.400.000
180	Трансфери општег карактера између различитих нивоа власти	-	0,0%	-	-
300	ЈАВНИ РЕД И БЕЗБЕДНОСТ	5.012.000	1,3%	-	5.012.000
330	Судови;	4.000	0,0%	-	4.000
360	Јавни ред и безбедност неklasификован на другом месту	5.008.000	1,3%	-	5.008.000
400	ЕКОНОМСКИ ПОСЛОВИ	76.086.237	19,1%	2.700.000	78.786.237
411	Општи економски и комерцијални послови	3.702.000	0,9%	1.700.000	5.402.000
421	Пољопривреда	21.300.000	5,3%	-	21.300.000
453	Друмски саобраћај	40.762.597	10,2%	-	40.762.597
473	Туризам	10.321.640	2,6%	1.000.000	11.321.640
500	ЗАШТИТА ЖИВОТНЕ СРЕДИНЕ	-	0,0%	-	-
540	Заштита животне средине - истраживање и развој;	-	0,0%	-	-
600	ПОСЛОВИ СТАНОВАЊА И ЗАЈЕДНИЦЕ	50.586.765	12,7%	25.998.941	76.585.706
620	Развој заједнице;	50.586.765	12,7%	25.998.941	76.585.706

700	ЗДРАВСТВО	18.049.451	4,5%	-	18.049.451
740	Услуге јавног здравства;	18.049.451	4,5%	-	18.049.451
800	РЕКРЕАЦИЈА, СПОРТ, КУЛТУРА И ВЕРЕ	30.550.000	7,7%	3.995.000	34.545.000
810	Услуге рекреације и спорта;	5.000.000	1,3%	-	5.000.000
820	Услуге културе;	20.250.000	5,1%	3.995.000	24.245.000
830	Услуге емитовања и штампања;	800.000	0,2%	-	800.000
860	Рекреација, спорт, култура и вере, неklasификовано на другом месту	4.500.000	1,1%	-	4.500.000
900	ОБРАЗОВАЊЕ	53.185.785	13,3%	14.348.200	67.533.985
911	Предшколско образовање	24.871.700	6,2%	10.348.200	35.219.900
912	Основно образовање	16.000.000	4,0%	2.000.000	18.000.000
920	Средње образовање;	12.314.085	3,1%	2.000.000	14.314.085
	УКУПНО	398.905.372	100,0%	61.916.003	460.821.375,00

Члан 7.

Капитални расходи

Буџетски корисник	Година		
	2017	2018	2019
Општинска управа општине Рача			
Функционисање локалне самоуправе			
Капитално одржавање зграде ОУ Изградња споменика	5.000.000 1.500.000	5.000.000	5.000.000
Земљиште	2.000.000		
Набавка опреме	2.750.000	3.000.000	3.000.000
Изградња некатегорисаног пута Борцима (село-гај)-600 метара	0,00	5.000.000	
Изградња некатегорисаног пута у В Кчмарима-Срећковићи -600м	6.716.417,22		
Изградња улице у МЗ Рача "Авалске"	2.000.000,00		
Изградња улице у МЗ Рача "Немањине"	2.000.000,00		
Изградња улице у МЗ Рача "од Николе Тесле до Светог Саве"	2.000.000,00		
Изградња некатегорисаног пута Ђурђеву Засек Марковићи 300м		3.000.000	
Изградња некатегорисаног пута Ђурђеву пут ка тунелу 500м			4.500.000
Изградња некатегорисаног пута у Ђурђеву пут код цркве 500м		4.500.000	
Изградња некатегорисаног пута у Саранову-пут Добочар Миленовић 500м		4.500.000	
Изградња некатегорисаног пута у Трски-засек Николићи 1000м	8.728.191,59		
Изградња некатегорисаног пута у Д Рачи - од државног пута од куће Мике вулканизера 300м	0,00	3.750.000	
Изградња некатегорисаног пута у М Крчарима- засек Вуловићи 1000м	11.350.404,26		
Израда пројектно -техничке документације: за путеве, тротоаре, канализацију и др.	3.455.807,65		
Културни центар Радоје Домановић Рача			
Реконструкција зграде Дома културе у Рачи	3.710.000,00	X	X

Месне заједнице			
капитално одржавање зграда и објеката	5.000.000,00	X	X
Набавка рачунара и опреме	1.000.000,00	X	X
Јавни ред и безбедност			
Куповина аутомобиласпецифика ПУ Рача	1.600.000,00	X	X
Средња школа			
Пројекат:Наставак изградње терена за тенис	500.000	X	X
Пројекат: Повећање енергетске ефикасности заменом столарије на фискултурној сали	2.000.000		
Основна школа			
Пројекат: Реконструкција крова основне школе Карађорђе у Трнци и Ђурђеву	2.000.000	X	X

Члан 8.

Средства Буџета у износу од 460.821.375 динара, распоређују се према организационој, програмској, функционалној и економској класификацији, и према изворима финансирања у следећим износима, у динарима.

Раздео	Глава	Програм-ска Класиф.	Функција	Позиција	Економ. Класиф.	Опис	Средства из буџета	Средства из осталих извора	Укупна јавна средства
1	2	4	3	6	7	8	9	10	11
1	1.0.0.					СКУПШТИНА ОПШТИНЕ РАЧА			
		0602				ПРОГРАМ 15: ЛОКАЛНА САМОУПРАВА			
		0602-0001				Функционисање локалне самоуправе			
			<i>111</i>		<i>111</i>	<i>Извршни и законодавни органи, финансијски и фискални послови и спољни послови</i>			
				1	411	Плате, додаци и накнаде запослених (зараде)	2.850.000		2.850.000
				2	412	Социјални доприноси на терет послодавца	540.000		540.000
				3	415	Накнаде трошкова за запослене	50.000		50.000
				4	421	Стални трошкови	5.000		5.000
				5	422	Трошкови путовања	100.000		100.000
				6	423	Услуге по уговору	6.000.000		6.000.000
				7	424	Специјализоване услуге	10.000		10.000
				8	426	Материјал	500.000		500.000
				9	465	Остале донације, дотације и трансфери	380.000		380.000
				12	472	Накнаде за социјалну заштиту из буџета	500.000		500.000
				13	481	Дотације невладиним организацијама	400.000		400.000
				14	482	Порези, обавезне таксе, казне и пенали	10.000		10.000
				468	621	Набавка финансијске имовине-оснивачки улог	1.000.000		1.000.000
						Извори финансирања за функцију 111:			
					01	Приходи из буџета	12.345.000	0	12.345.000

0602-П1

111

		Функција 111:	12.345.000	0	12.345.000
		Извори финансирања за програмску активност 0602-0001:			
01		Приходи из буџета	12.345.000	0	12.345.000
		Свега за програмску активност 0602-0001:	12.345.000	0	12.345.000
		Прослава Дана ослобођења Општине 11.октобар и Општинске славе Преподобна мати Параскева-Света Петка			
	111	<i>Извршни и законодавни органи, финансијски и фискални послови и спољни послови</i>			
15	423	Услуге по уговору	1.000.000		1.000.000
16	426	Материјал	350.000		350.000
17	472	Накнаде за социјалну заштиту из буџета	2.000.000		2.000.000
		Извори финансирања за функцију 111:			
01		Приходи из буџета	3.350.000	0	3.350.000
		Функција 111:	3.350.000	0	3.350.000
		Извори финансирања за пројекат 0602-П1:			
01		Приходи из буџета	3.350.000	0	3.350.000
		Свега за пројекат 0602-П1:	3.350.000	0	3.350.000
		Извори финансирања за Програм 15:			
01		Приходи из буџета	15.695.000	0	15.695.000
		Свега за Програм 15:	15.695.000	0	15.695.000
		Извори финансирања за Главу 1:			
01		Приходи из буџета	15.695.000	0	15.695.000
		Свега за Главу 1:	15.695.000	0	15.695.000

Извори финансирања за Раздео 1:

01	Приходи из буџета	15.695.000	0	15.695.000
	Свега за Раздео 1:	15.695.000	0	15.695.000

2	2.0.0.	ПРЕДСЕДНИК ОПШТИНЕ		
	0602	ПРОГРАМ 15 - ЛОКАЛНА САМОУПРАВА		
	0602-0002	Функционисање локалне самоуправе		
	<i>111</i>	<i>Извршни и законодавни органи</i>		
20	411	Плате, додаци и накнаде запослених (зараде)	6.050.000	6.050.000
21	412	Социјални доприноси на терет послодавца	1.100.000	1.100.000
22	414	Социјална давања запосленима	40.000	40.000
23	415	Накнаде трошкова за запослене	150.000	150.000
25	482	Порези, обавезне таксе, казне и пенали	5.000	5.000
26	421	Стални трошкови	30.000	30.000
27	422	Трошкови путовања	200.000	200.000
28	423	Услуге по уговору	1.000.000	1.000.000
29	424	Специјализоване услуге	400.000	400.000
30	426	Материјал	200.000	200.000
31	465	Остале донације, дотације и трансфери	850.000	850.000
		Извори финансирања за функцију 111:		
01		Приходи из буџета	10.025.000	0
		Функција 111:	10.025.000	0
		Извори финансирања за програмску активност 0602-0001:		
01		Приходи из буџета	10.025.000	0
		Свега за програмску активност 0602-0001:	10.025.000	0
		Извори финансирања за Програм 15:		
01		Приходи из буџета	10.025.000	0
		Свега за Програм 15:	10.025.000	0

3 3.0.0		ОПШТИНСКО ВЕЋЕ		
0602		ПРОГРАМ 15 - ЛОКАЛНА САМОУПРАВА		
0602-0003		Функционисање локалне самоуправе		
	111	<i>Извршни и законодавни органи</i>		
	411	Плате, додаци и накнаде запослених (зараде)	2.700.000	2.700.000
	412	Социјални доприноси на терет послодавца	490.000	490.000
	414	Социјална давања запосленима	50.000	50.000
	415	Накнаде трошкова за запослене	50.000	50.000
	421	Стални трошкови	5.000	5.000
	422	Трошкови путовања	50.000	50.000
	423	Услуге по уговору	6.000.000	6.000.000
	424	Специјализоване услуге	100.000	100.000
	426	Материјал	600.000	600.000
	465	Остале донације, дотације и трансфери	450.000	450.000
	482	Порези, обавезне таксе, казне и пенали	5.000	5.000
		Извори финансирања за Главу 1:		
	461	Приходи из буџета	0	0
		Свега за Главу 2.1.0. :	10.500.000	10.500.000

3 3.1.1.

1501
1501-0001

		ПРОГРАМ 3 - ЛОКАЛНИ ЕКОНОМСКИ РАЗВОЈ		
		Имплементација Акционог плана запошљавања		
	411	<i>Општи економски и комерцијални послови</i>		
	423	Услуге по уговору (Јавни радови)	1.500.000	1.300.000
	423	Услуге по уговору (Стручна пракса)	600.000	400.000
		Извори финансирања за функцију 411:		
	01	Приходи из буџета	2.100.000	2.100.000

07	Трансфери од других нивоа власти		1.700.000	1.700.000
Функција 411:		2.100.000	1.700.000	3.800.000
Извори финансирања за програмске актив. 1502-001				
01	Приходи из буџета	2.100.000	0	2.100.000
07	Трансфери од других нивоа власти		1.700.000	1.700.000
Свега за програмску активност 1501-0002:		2.100.000	6.800.000	3.800.000
Извори финансирања за Раздео 3:				
01	Приходи из буџета	12.600.000	0	12.600.000
07	Трансфери од других нивоа власти			0
Свега за Раздео 3:		12.600.000	0	12.600.000

4 4.0.0.**0602****0602-0004**

330

ОПШТИНСКО ЈАВНО ПРАВОБРАНИЛАШТВО				
ПРОГРАМ 15 - ЛОКАЛНА САМОУПРАВА				
Општинско јавно правобранилаштво				
	330	<i>Судови</i>		
32	411	Плате, додаци и накнаде запослених (зараде)	1.000	1.000
33	412	Социјални доприноси на терет послодавца	1.000	1.000
259	415	Накнаде трошкова за запослене	1.000	1.000
267	465	Остале донације, дотације и трансфери	1.000	1.000
Извори финансирања за функцију 330:				
01	Приходи из буџета	4.000	0	4.000
Функција 330:		4.000	0	4.000
Извори финансирања за програмску активност 0602-0004:				
01	Приходи из буџета	4.000		4.000
Свега за програмску активност 0602-0004:		4.000	0	4.000

Извори финансирања за Програм 15:

01	Приходи из буџета	4.000	0	4.000
	Свега за Програм 15:	4.000	0	4.000
Извори финансирања за Главу 4.0.0.:				
01	Приходи из буџета	4.000	0	4.000
	Свега за Главу 4.0.0.:	4.000	0	4.000
Извори финансирања за Раздео 3:				
01	Приходи из буџета	4.000	0	4.000
	Свега за Раздео 4:	4.000	0	4.000

5 5.1.0.

ОПШТИНСКА УПРАВА

1501-0003

360

Заштита у ванредним ситуацијама-ЦИВИЛНА
ЗАШТИТА

360	Цивилна одбрана			
422	Трошкови путовања	1.000		1.000
423	Услуге по уговору	1.000		1.000
424	Специјализоване услуге	1.000		1.000
425	Текуће поправке и одржавање	1.000		1.000
426	Материјал	1.000		1.000
50	482 Порези, обавезне таксе, казне и пенали	1.000		1.000
	483 Новчане казне и пенали по решењу судова			0
51	484 Накнада штете за повреде или штету насталу услед елементарних непогода или других природних узрока	1.000.000		1.000.000
52	511 Зграде и грађевински објекти	1.000		1.000
53	512 Машине и опрема	1.000		1.000
Извори финансирања за функцију 360:				
01	Приходи из буџета	1.008.000	0	1.008.000

		Функција 360:	1.008.000	0	1.008.000
		Извори финансирања за програмску активност 1501-0003:			
	01	Приходи из буџета	1.008.000		1.008.000
		Свега за Програмску активност 1501-0003:	1.008.000	0	1.008.000
1501-П1		Увођење географског информационог система			
	411	<i>Општи економски и комерцијални послови</i>			
	55	423 Услуге по уговору	1.200.000	0	1.200.000
		Извори финансирања за функцију 411:			
	01	Приходи из буџета	1.200.000	0	1.200.000
	06	Донације од међународних организација	0	0	0
		Функција 411:	1.200.000	0	1.200.000
		Извори финансирања за Пројекат 1501-П1			
	01	Приходи из буџета	1.200.000		1.200.000
	06	Донације од међународних организација		0	0
		Свега за Пројекат 1501-П1:	1.200.000	0	1.200.000
0601-0001		Јавни ред и безбедност			
	360	<i>Јавни ред и безбедност неklasификована на другом месту</i>			
		422 Трошкови путовања	50.000	0	50.000
		423 Услуге по уговору(едукација и реализација кампања у сарадњи са Агенцијом за безбедност саобраћаја)	100.000	0	100.000
		425 Постављање саобраћајне сигн.примена краткорочних мера на уређењу три раскрснице у Рачи према главном пројекту саобр.сигн.	2.000.000	0	2.000.000
		426 Материјал(публикације за децу)	50.000	0	50.000
	61	512 Машине и опрема	1.800.000	0	1.800.000
		Извори финансирања за функцију 360:			
	01	Приходи из буџета	4.000.000		4.000.000

		Функција 360:	4.000.000	0	4.000.000
		Извори финансирања за Програмску активност 0601-0001:			
	01	Приходи из буџета	4.000.000	0	4.000.000
		Свега за Програмску активност 0601-0001:	4.000.000	0	4.000.000
0602-0011		Дотације верским организацијама и удружењима грађана по јавном позиву			
	860	<i>Функција: Рекреација, спорт и вере неklasификоване на другом месту</i>			
		Дотације верским организацијама и удружењима грађана			
	62	481 Дотације невладиним организацијама	3.500.000	0	3.500.000
	64	481 Дотације невладиним организацијама - Црвеном крсту	1.000.000	0	1.000.000
		Извори финансирања за функцију 860:			
	01	Приходи из буџета	4.500.000		4.500.000
	07	Трансфери од других нивоа власти		0	0
		Функција 860:	4.500.000	0	4.500.000
		Извори финансирања за Програмску активност 0602-0011:			
	01	Приходи из буџета	4.500.000		4.500.000
	07	Трансфери од других нивоа власти		0	0
		Свега за Програмску активност 0602-0011:	4.500.000	0	4.500.000
5.2.0.					
1801		ПРОГРАМ 12: ПРИМАРНА ЗДРАВСТВЕНА ЗАШТИТА			
1801-0001		Функционисање установа примарне здравствене заштите			
	740	740 <i>Услуге јавног здравства</i>			
	70	464 Дотације организацијама обавезног социјалног осигурања	18.049.451		18.049.451

		Извори финансирања за функцију 740:		
01		Приходи из буџета	18.049.451	18.049.451
		Функција 740:	18.049.451	0 18.049.451
		Извори финансирања за Програмску активност 1801-0001:		
01		Приходи из буџета	18.049.451	18.049.451
		Свега за Програмску активност 1801-0001:	18.049.451	0 18.049.451
5.3.0.				
1301		ПРОГРАМ 14 - РАЗВОЈ СПОРТА И ОМЛАДИНЕ		
1301-0001		Подршка локалним спортским организацијама, удружењима и савезима		
	<i>810</i>	<i>810</i>	<i>Услуге рекреације и спорта</i>	
	71	481	Дотације невладиним организацијама	5.000.000
				5.000.000
				0
		Извори финансирања за функцију 810:		
01		Приходи из буџета	5.000.000	5.000.000
		Функција 810:	5.000.000	0 5.000.000
		Извори финансирања за Програмску активност 1301-0001:		
01		Приходи из буџета	5.000.000	5.000.000
		Свега за Програмску активност 1301-0001:	5.000.000	0 5.000.000
5.0.0.	0602	ПРОГРАМ 15: ЛОКАЛНА САМОУПРАВА		
	0602-0005	Функционисање локалне самоуправе		
	<i>130</i>	<i>130</i>	<i>Опште јавне услуге</i>	
	72	411	Плате, додаци и накнаде запослених (зараде)	23.300.000
	73	412	Социјални доприноси на терет послодавца	4.200.000
	75	414	Социјална давања запосленима	700.000
	76	415	Накнаде трошкова за запослене	1.250.000
	77	416	Награде запосленима и остали посебни расходи	250.000

78	421	Стални трошкови	9.728.000		9.728.000
79	422	Трошкови путовања	250.000		250.000
80	423	Услуге по уговору	5.100.000		5.100.000
81	424	Специјализоване услуге	1.300.000		1.300.000
82	425	Текуће поправке и одржавање	1.200.000		1.200.000
83	426	Материјал	5.200.000		5.200.000
84	465	Остале донације, дотације и трансфери	2.750.000		2.750.000
85	472	Накнаде за социјалну заштиту из буџета	800.000		800.000
86	482	Порези, обавезне таксе, казне и пенали	90.000		90.000
87	483	Новчане казне и пенали по решењу судова	2.000.000		2.000.000
88	511	Зграде и грађевински објекти	10.100.000	0	10.100.000
89	512	Машине и опрема	1.800.000		1.800.000
90	541	Земљиште	2.000.000		2.000.000
Извори финансирања за функцију 130:					
01		Приходи из буџета	72.018.000		72.018.000
13		Нераспоређени вишак прихода из ранијих година	0	0	0
Функција 130:			72.018.000	0	72.018.000
Извори финансирања за Програмску активност 0602-0001:					
01		Приходи из буџета	72.018.000		72.018.000
07		Трансфери од других нивоа власти		0	0
13		Нераспоређени вишак прихода из ранијих година	0		0
Свега за Програмску активност 0602-0001:			72.018.000	0	72.018.000

5 5.1.1.

ОПШТИНСКА УПРАВА-
Преузете надлежности по одлуци СО-е
ПРОГРАМ 7: Путна инфраструктура

0701-0002		Одржавање путева			
	423	Услуге по уговору	250.000		250.000
	424	Специјализоване услуге	3.902.737		3.902.737
	425	Текуће поправке и одржавање (и атарски путеви)	11.406.000	7.500.000	18.906.000
		Свега за Програмску активност 0701-0001:	15.558.737	7.500.000	23.058.737
1101		ПРОГРАМ 1:			
1101-0001		Стратешко, просторно и урбанистичко планирање , одржавање и изградња			
	453	<i>Друмски саобраћај</i>			
	511	Зграде и грађевински објекти	35.728.109		35.728.109
		Свега за Програмску активност 1101-0001:	35.728.109		71.462.218
		Извори финансирања за функцију 453:			
0601		ПРОГРАМ 2: Комунална делатност			
0602-0002		Одржавање депонија и одржавање чистоће на површинама јавне намене			
	421	Стални трошкови	14.400.000		
	425	Текуће поправке и одржавање	15.055.735	26.422.803	
0602-0003		Јавна расвета			
	421	Стални трошкови	5.000.000		
	426	Материјал	200.000		
0602-0004		Зимска служба			
	421	Стални трошкови	5.000.000		
		Свега за Програмску активност 1101-0001:	39.655.735	26.422.803	66.078.538

				0	
		Извори финансирања за Главу 5.1.1.:			
01		Приходи из буџета	90.942.581		90.942.581
07		Трансфери од других нивоа власти		33.922.803	33.922.803
13		Нераспоређени вишак прихода из ранијих година			0
Свега за Главу 4.1.1.:			90.942.581	86.768.409	124.865.384
5	5.1.2.	0602-0003			
		<i>170</i>	Управљање јавним дугом		
		<i>170</i>	<i>Управљање јавним дугом</i>		
91	441	Отплата домаћих камата	650.000		650.000
244	611	Отплата главнице домаћим кредиторима	7.750.000		7.750.000
		Извори финансирања за функцију 170:			
01		Приходи из буџета	8.400.000		8.400.000
Функција 170:			8.400.000	0	8.400.000
		Извори финансирања за Програмску активност 0602-0003:			
01		Приходи из буџета	8.400.000		8.400.000
Свега за Програмску активност 0602-0003:			8.400.000	0	8.400.000
	0602-0006	Информисање			
		<i>830</i>	<i>Услуге емитовања и издаваштва</i>		
245	423	Услуге по уговору	800.000		800.000
		Извори финансирања за функцију 830:			
01		Приходи из буџета	800.000		800.000

		Функција 830:	800.000	0	800.000
		Извори финансирања за Програмску активност 0602-0006:			
	01	Приходи из буџета	800.000		800.000
		Свега за Програмску активност 0602-0006:	800.000	0	800.000
0602-0009		Програмска активност: Резерве			
	112	<i>112 Финансијски и фискални послови</i>			
	246	49911 Стална резерва	1.000.000		1.000.000
	247	49912 Текућа резерва	7.000.000		7.000.000
		Извори финансирања за функцију 112:			
	01	Приходи из буџета	8.000.000		8.000.000
		Функција 112:	8.000.000	0	8.000.000
		Извори финансирања за Програмску активност 0602-0009:			
	01	Приходи из буџета	#REF!		#REF!
		Свега за Програмску активност 0602-0009:	#REF!	0	#REF!

5 5.2.1.

0602
0602-0002

160

МЕСНЕ ЗАЈЕДНИЦЕ

ПРОГРАМ 15 - ЛОКАЛНА САМОУПРАВА

Месне заједнице

	160	<i>160 Опште јавне услуге неклассификоване на другом месту;</i>			
	92	421 Стални трошкови	2.030.000		2.030.000
	93	423 Услуге по уговору	2.800.000		2.800.000
	94	424 Специјализоване услуге	350.000		350.000
	95	425 Текуће поправке и одржавање	8.000.000		8.000.000
	96	426 Материјал	1.800.000		1.800.000
	97	482 Порези, обавезне таксе, казне и пенали	20.000		20.000
	101	511 Зграде и грађевински објекти	6.000.000		6.000.000

102	512	Машине и опрема	3.000.000		3.000.000
Извори финансирања за функцију 160:					
	01	Приходи из буџета	24.000.000		24.000.000
	13	Нераспоређени вишак прихода из ранијих година	0		0
Функција 160:			24.000.000	0	24.000.000
Извори финансирања за Програмску активност 0602-0002:					
	01	Приходи из буџета	24.000.000		24.000.000
Свега за Програмску активност 0602-0002:			24.000.000	0	24.000.000
Извори финансирања за Програм 15:					
	01	Приходи из буџета	24.000.000		24.000.000
	13	Нераспоређени вишак прихода из ранијих година	0		0
Свега за Програм 15:			24.000.000	0	24.000.000
Извори финансирања за Главу 2:					
	01	Приходи из буџета	24.000.000		24.000.000
	13	Нераспоређени вишак прихода из ранијих година	0		0
Свега за Главу 2:			24.000.000	0	24.000.000

5 5.22.

КАНЦЕЛАРИЈА ЗА МЛАДЕ**0602****ПРОГРАМ 15 - ЛОКАЛНА САМОУПРАВА****0602-0007****Канцеларија за младе**

150

150

Опште јавне услуге - истраживање и развој

103	421	Стални трошкови	5.000		5.000
104	422	Трошкови путовања	1.000		1.000
105	423	Услуге по уговору	242.000		242.000
107	424	Специјализоване услуге	1.000		1.000
106	426	Материјал	100.000		100.000
108	512	Машине и опрема	1.000		1.000

Извори финансирања за функцију 150:			
01	Приходи из буџета	350.000	350.000
Функција 150:		350.000	0
Извори финансирања за Програмску активност 0602-0007:			
01	Приходи из буџета	350.000	350.000
Свега за Програмску активност 0602-0007:		350.000	0
Извори финансирања за Програм 15:			
01	Приходи из буџета	350.000	350.000
Свега за Програм 15:		350.000	0

5 5.2.3.**ФОНД ЗА РАЗВОЈ ПОЉОПРИВРЕДЕ****0101****ПРОГРАМ 5: РАЗВОЈ ПОЉОПРИВРЕДЕ****0101-0001****Унапређење услова за пољопривредну делатност**

421

421 *Пољопривреда*

109	422	Трошкови путовања	200.000	200.000
110	423	Услуге по уговору	1.700.000	1.700.000
111	451	Текуће субвенције за пољопривреду	0	0
112	511	Зграде и грађевински објекти	400.000	400.000

Извори финансирања за функцију 421:

01	Приходи из буџета	2.300.000	2.300.000
----	-------------------	-----------	-----------

Функција 421:		2.300.000	0	2.300.000
----------------------	--	------------------	----------	------------------

Извори финансирања за Програмску активност 0101-0001:

01	Приходи из буџета	2.300.000	2.300.000
----	-------------------	-----------	-----------

Свега за Програмску активност 0101-0001:		2.300.000	0	2.300.000
---	--	------------------	----------	------------------

0101-0002**Планиране остале мере у пољопривреди**

421

421 *Пољопривреда*

0101-	253	451	Подстицаји у физичка средства пољопривредних газдинстава	15.000.000	15.000.000
-------	-----	-----	--	------------	------------

П1					
0101-П2	254	451	Подстицаји за спровођење одгајивачких програма у сточарству	2.000.000	2.000.000
0101-П3	252	451	Подстицаји за репродуктивни материјал (вештачко осемењавање)	1.500.000	1.500.000
0101-П4	252	451	Трансфер знања - сајамске манифестације - студијска путовања	500.000	500.000

Извори финансирања за функцију 421:

			Функција 421:	19.000.000	0	19.000.000
01			Приходи из буџета	19.000.000		19.000.000
			Свега за Програмску активност 0101-0002:	19.000.000	0	19.000.000

Извори финансирања за Главу 4:

01			Приходи из буџета	0		0
----	--	--	-------------------	---	--	---

5 5.3.0.**1502****1502-0001**

473

ТУРИСТИЧКА ОРГАНИЗАЦИЈА ОПШТИНЕ РАЧА**ПРОГРАМ 4 - РАЗВОЈ ТУРИЗМА****Управљањем развојем туризма**

473			<i>Туризам</i>			
411			Плате, додаци и накнаде запослених (зараде)	1.056.640		1.056.640
412			Социјални доприноси на терет послодавца	193.000		193.000
421			Стални трошкови	201.000		201.000
422			Трошкови путовања	225.000		225.000
423			Услуге по уговору	800.000		800.000
424			Специјализоване услуге	150.000		150.000
425			Текуће поправке и одржавање	20.000		20.000
426			Материјал	130.000		130.000
465			Остале донације, дотације и трансфери	197.000		197.000
482			Порези, обавезне таксе, казне и пенали	170.000		170.000
511			Зграде и грађевински објекти	1.850.000		1.850.000
512			Машине и опрема	45.000		45.000
523			Залихе робе за даљу продају	25.000		25.000

		Извори финансирања за функцију 473:		
	01	Приходи из буџета	5.062.640	5.062.640
		Функција 473:	5.062.640	0
		Извори финансирања за Програмску активност 1502-0001:		
	01	Приходи из буџета	5.062.640	5.062.640
		Свега за Програмску активност 1502-0001:	5.062.640	0
1502-0002		Туристичка промоција		
	473	473	<i>Туризам</i>	
	172	423	Услуге по уговору	2.409.000
	173	424	Специјализоване услуге	200.000
	174	426	Материјал	550.000
		Извори финансирања за функцију 473:		
	01	Приходи из буџета	3.159.000	3.159.000
		Функција 473:	3.159.000	0
		Извори финансирања за Програмску активност 1502-0002:		
	01	Приходи из буџета	3.159.000	3.159.000
		Свега за Програмску активност 1502-0002:	3.159.000	0
1502-П1		Карађорђеви дани		
	473	473	<i>Туризам</i>	
	256	421	Стални трошкови	50.000
	175	423	Услуге по уговору	1.790.000
	176	426	Материјал	260.000
		Извори финансирања за функцију 473:		
	01	Приходи из буџета	2.100.000	2.100.000
		Функција 473:	2.100.000	1.000.000
		Извори финансирања за Пројекат 1502-П1:		
	01	Приходи из буџета	2.100.000	2.100.000

Свега за Пројекат 1502-П1:		2.100.000	1.000.000	3.100.000
Извори финансирања за Пројекат 1502				
01	Приходи из буџета	10.321.640	0	10.321.640
07	Трансфери од других нивоа власти		1.000.000	1.000.000
8	Добровољни трансфери од физичких и правних лица			100.000
Свега за Програм 4:		10.321.640	1.000.000	11.421.640
Извори финансирања за Главу 5.3.0. :				
01	Приходи из буџета	10.321.640		10.321.640
07	Трансфери од других нивоа власти		1.000.000	1.000.000
8	Добровољни трансфери од физичких и правних лица			100.000
Свега за Главу 5.3.0. :		10.321.640	1.000.000	11.421.640

5 5.4.0.**НАРОДНА БИБЛИОТЕКА "РАДОЈЕ ДОМАНОВИЋ"****1201****ПРОГРАМ 13 - РАЗВОЈ КУЛТУРЕ****1201-0001****Функционисање локалних установа културе**

820

820

Услуге културе

177	411	Плате, додаци и накнаде запослених (зараде)	1.550.000		1.550.000
178	412	Социјални доприноси на терет послодавца	280.000		280.000
162	413	Накнаде у натури			0
179	413	Накнаде у натури	0		
180	414	Социјална давања запосленима	150.000	60.000	210.000
181	415	Накнаде трошкова за запослене	35.000		35.000
182	416	Награде запосленима и остали посебни расходи	30.000		30.000
166	417	Посланички додатак			0
167	418	Судијски додатак.			0
183	421	Стални трошкови	191.000	30.000	221.000
184	422	Трошкови путовања	115.000	30.000	145.000

185	423	Услуге по уговору	880.000	161.000	1.041.000
186	424	Специјализоване услуге	160.000		160.000
187	425	Текуће поправке и одржавање	20.000		20.000
188	426	Материјал	255.000	15.000	270.000
189	465	Остале донације, дотације и трансфери	193.000		193.000
190	482	Порези, обавезне таксе, казне и пенали	27.000		27.000
194	515	Нематеријална имовина	364.000	50.000	414.000
Извори финансирања за функцију 820:				0	
01		Приходи из буџета	4.250.000		4.250.000
04		Сопствени приходи буџетских корисника		136.000	136.000
07		Трансфери од других нивоа власти		210.000	210.000
Функција 820:			4.250.000	346.000	4.596.000
Извори финансирања за програмску активност 1201-0001:					
01		Приходи из буџета	4.250.000		4.250.000
04		Сопствени приходи буџетских корисника		136.000	136.000
07		Трансфери од других нивоа власти		210.000	210.000
Свега за програмску активност 1201-0001:			4.250.000	346.000	4.596.000
Извори финансирања за Програм 13:					
01		Приходи из буџета	4.250.000		4.250.000
04		Сопствени приходи буџетских корисника		136.000	136.000
07		Трансфери од других нивоа власти		210.000	210.000
Свега за Програм 13:			4.250.000	346.000	4.596.000
Извори финансирања за Главу 5.4.0. :					
01		Приходи из буџета	4.250.000		4.250.000
04		Сопствени приходи буџетских корисника		136.000	136.000
07		Трансфери од других нивоа власти		210.000	210.000
Свега за Главу 5.4.0. :			4.250.000	346.000	4.596.000

5	5.8.2.	820	КУЛТУРНИ ЦЕНТАР "РАДОЈЕ ДОМАНОВИЋ"				
		1201	ПРОГРАМ 13 - РАЗВОЈ КУЛТУРЕ				
		1201-0001	Функционисање локалних установа културе				
		820	820	<i>Услуге културе</i>			
		195	411	Плате, додаци и накнаде запослених (зараде)	2.770.000	2.770.000	
		196	412	Социјални доприноси на терет послодавца	500.000	500.000	
		197	413	Накнаде у натури	30.000	30.000	
		198	414	Социјална давања запосленима	50.000	50.000	
		199	415	Накнаде трошкова за запослене	110.000	110.000	
		200	416	Награде запосленима и остали посебни расходи	70.000	70.000	
		201	421	Стални трошкови	1.455.000	20.000	1.475.000
		202	422	Трошкови путовања	1.120.000	10.000	1.130.000
		203	423	Услуге по уговору	5.563.000	65.000	5.628.000
		204	424	Специјализоване услуге	460.000	10.000	470.000
		205	425	Текуће поправке и одржавање	1.880.000	3.510.000	5.390.000
		206	426	Материјал	1.190.000	29.000	1.219.000
		207	465	Остале донације, дотације и трансфери	300.000		300.000
		208	472	Накнаде за социјалну заштиту из буџета	0		0
		209	481	Дотације невладиним организацијама	0		0
		210	482	Порези, обавезне таксе, казне и пенали	28.000	5.000	33.000
		211	483	Новчане казне и пенали по решењу судова	60.000		60.000
		212	511	Зграде и грађевински објекти	40.000		40.000
		213	512	Машине и опрема	374.000		374.000
			Извори финансирања за функцију 820:				
		01	Приходи из буџета		16.000.000		16.000.000
		04	Сопствени приходи буџетских корисника			149.000	149.000
		07	Трансфери од других нивоа власти			3.500.000	3.500.000
			Функција 820:		16.000.000	3.649.000	19.649.000
			Извори финансирања за програмску активност 1201-0001:				
		01	Приходи из буџета		16.000.000		16.000.000

04	Сопствени приходи буџетских корисника			0
07	Трансфери од других нивоа власти		3.500.000	3.500.000
Свега за програмску активност 1201-0001:		16.000.000	3.500.000	19.500.000
		16.000.000	3.500.000	19.500.000
Извори финансирања за Програм 13:				
01	Приходи из буџета	16.000.000		16.000.000
04	Сопствени приходи буџетских корисника			0
07	Трансфери од других нивоа власти			0
Свега за Програм 13:		16.000.000	0	16.000.000
Свега за Главу 5. 8.2. :		16.000.000	0	16.000.000

5 5.9.0.**ПРЕДШКОЛСКА УСТАНОВА "НАША РАДОСТ"****2001****ПРОГРАМ 8 - ПРЕДШКОЛСКО ОБРАЗОВАЊЕ****2001-0001****Функционисање предшколских установа**

911

911 *Предшколско образовање*

411	Плате, додаци и накнаде запослених (зараде)	15.300.000	800.000	16.100.000
412	Социјални доприноси на терет послодавца	2.738.700	143.200	2.881.900
413	Накнаде у натура	0		0
414	Социјална давања запосленима	192.000	1.510.000	1.702.000
415	Накнаде трошкова за запослене	440.000	5.000	445.000
416	Награде запосленима и остали посебни расходи	170.000	0	170.000
421	Стални трошкови	2.463.000	769.000	3.232.000
422	Трошкови путовања	230.000	501.000	731.000
423	Услуге по уговору	210.000	799.000	1.009.000
424	Специјализоване услуге	150.000	727.000	877.000
425	Текуће поправке и одржавање	50.000	1.450.000	1.500.000
426	Материјал	2.300.000	2.230.000	4.530.000
465	Остале донације, дотације и трансфери	0	400.000	400.000
482	Порези, обавезне таксе, казне и пенали	8.000	42.000	50.000
483	Новчане казне и пенали по решењу судова	0		0

511	Зграде и грађевински објекти	600.000	330.000	930.000
512	Машине и опрема	20.000	622.000	642.000
Извори финансирања за функцију 911:				
01	Приходи из буџета	24.871.700		24.871.700
04	Сопствени приходи буџетских корисника		4.627.900	4.627.900
07	Трансфери од других нивоа власти		4.770.300	4.770.300
08	Добровољни трансфери од физичких и правних лица		950.000	950.000
Функција 911:		24.871.700	10.348.200	35.219.900
Извори финансирања за програмску активност 2001-0001:				
01	Приходи из буџета	24.871.700		24.871.700
Свега за програмску активност 2001-0001:		24.871.700	10.348.200	35.219.900
Извори финансирања за Програм 8:				
01	Приходи из буџета	24.871.700		24.871.700
04	Сопствени приходи буџетских корисника		4.627.900	4.627.900
07	Трансфери од других нивоа власти		4.770.300	4.770.300
08	Добровољни трансфери од физичких и правних лица		950.000	950.000
Свега за Програм 8:		24.871.700	10.348.200	35.219.900
Извори финансирања за Главу 5.9.0.:				
01	Приходи из буџета	24.871.700		24.871.700
04	Сопствени приходи буџетских корисника		4.627.900	4.627.900
07	Трансфери од других нивоа власти		4.770.300	4.770.300
08	Добровољни трансфери од физичких и правних лица		950.000	950.000
Свега за Главу 5.9.0. :		24.871.700	10.348.200	35.219.900

5 5.9.1 820

2002

2002-0001

912

ОСНОВНА ШКОЛА "КАРАЂОРЂЕ"

ПРОГРАМ 9 - ОСНОВНО ОБРАЗОВАЊЕ

Функционисање основних школа

912 Основно образовање

	233	4631	Текући трансфери осталим нивоима власти	15.950.000		15.950.000
			Извори финансирања за функцију 912:			
		01	Приходи из буџета	15.950.000		15.950.000
			Функција 912:	15.950.000	0	15.950.000
			Извори финансирања за програмску активност 2002-0001:			
2002			ПРОГРАМ 9 - ОСНОВНО ОБРАЗОВАЊЕ			
2002-П1			Пројекат: Реконструкција крова основне школе Карађорђе у Трсци и Ђурђеву			
	912	912	<i>Основно образовање</i>			
	234	4632	Капитални трансфери осталим нивоима власти	50.000	2.000.000	2.050.000
			Извори финансирања за функцију 912:			
		01	Приходи из буџета	50.000		50.000
		07	Трансфери од других нивоа власти		2.000.000	2.000.000
			Функција 912:	50.000	2.000.000	2.050.000
			Извори финансирања за Програм 9:			
		01	Приходи из буџета	16.000.000		16.000.000
		07	Трансфери од других нивоа власти		2.000.000	2.000.000
			Свега за Програм 9:	16.000.000	2.000.000	18.000.000
			Извори финансирања за Главу 5.9.1.:			
		01	Приходи из буџета	16.000.000		16.000.000
		07	Трансфери од других нивоа власти		2.000.000	2.000.000
			Свега за Главу 5.9.1.:	16.000.000	2.000.000	18.000.000
5	5.9.2.	920	СРЕДЊА ШКОЛА РАЧА			
	2003		ПРОГРАМ 10 - СРЕДЊЕ ОБРАЗОВАЊЕ			
	2003-0001		Функционисање средње школе			
	920	920	<i>Средње образовање</i>			
	235	4631	Текући трансфери осталим нивоима власти	6.000.000		6.000.000
			Извори финансирања за функцију 920:			

	01	Приходи из буџета	6.000.000		6.000.000
		Функција 920:	6.000.000	0	6.000.000
		Извори финансирања за програмску активност 2003-0001:			
	01	Приходи из буџета	6.000.000		6.000.000
		Свега за програмску активност 2003-0001:	6.000.000	0	6.000.000
2003-П1		Пројекат: Наставак изградње терена за тенис			
		<i>Средње образовање</i>			
920	511	Зграде и грађевински објекти	500.000		500.000
		Извори финансирања за функцију 920:			
	01	Приходи из буџета	500.000		500.000
		Функција 920:	500.000	0	500.000
		Извори финансирања за пројекат 2003-П1:			
	01	Приходи из буџета	500.000		500.000
		Свега за пројекат 2003-П1:	500.000	0	500.000
2003-П2		Пројекат: Повећање енергетске ефикасности			
		заменом столарије на фискултурној сали			
		<i>Средње образовање</i>			
920	511	Зграде и грађевински објекти		2.000.000	2.000.000
		Извори финансирања за функцију 920:			
	07	Трансфери од других нивоа власти		2.000.000	2.000.000
		Функција 920:	0	2.000.000	2.000.000
		Извори финансирања за пројекат 2003-П2:			
2003-П3		Пројекат: Учешће школе у трошковима превоза			
		ученика			
		<i>Средње образовање</i>			
920	422	Трошкови путовања	1.200.000		1.200.000
		Извори финансирања за функцију 920:			
	01	Приходи из буџета	1.200.000		1.200.000
		Функција 920:	1.200.000	0	1.200.000

		Функција 920:	0	0	0
		Извори финансирања за пројекте 2003-П1-П2-П3:			
	01	Приходи из буџета	7.700.000		7.700.000
	07	Трансфери од других нивоа власти		2.000.000	2.000.000
		Свега за пројекте 2003-П1-П2-П3:	7.700.000	2.000.000	9.700.000
		Функција 920:	7.700.000	2.000.000	9.700.000
		Извори финансирања за Главу 5.9.2. :			
	01	Приходи из буџета	7.700.000		7.700.000
	07	Трансфери од других нивоа власти		2.000.000	2.000.000
		Свега за Главу 5.9.2. :	7.700.000	2.000.000	9.700.000
5	5.9.3.	ЦЕНТАР ЗА СОЦИЈАЛНИ РАД "ШУМАДИЈА"			
	0901	ПРОГРАМ 11: СОЦИЈАЛНА И ДЕЧЈА ЗАШТИТА			
	0901-0001	Социјалне помоћи - Једнократне новчане помоћи			
	070	70 Социјална помоћ неklasификована на другом месту			
	4631	Текући трансфери осталим нивоима власти (472931)	9.935.000	1.500.000	11.435.000
	0901-0002	Социјалне помоћи - Накнаде из буџета за децу и породицу			
	070	70 Социјална помоћ неklasификована на другом месту			
	4631	Текући трансфери осталим нивоима власти (472311)	510.000		510.000
	0901-0002	Социјалне помоћи - Накнаде из буџета у случају смрти			
	070	70 Социјална помоћ неklasификована на другом месту			
	4631	Текући трансфери осталим нивоима власти (472611)	450.000		450.000
	0901-0002	Социјалне помоћи - Услуге комуникација-поштарина			
	070	70 Социјална помоћ неklasификована на другом месту			
	4631	Текући трансфери осталим нивоима власти (421421)	75.000		75.000
		Извори финансирања за функцију 070:			
	01	Приходи из буџета	10.970.000		10.970.000
	07	Трансфери од других нивоа власти		1.500.000	1.500.000
		Функција 070:	10.970.000	1.500.000	12.470.000
	070	70 Социјална помоћ неklasификована на другом месту	0	0	0

0901-П1**Пројекат: Услуге подршке и помоћи за старе**

421	Стални трошкови	30.000	50.000	80.000
423	Услуге по уговору	370.000	4.200.000	4.570.000
426	Материјал		200.000	200.000

Извори финансирања за Програм 0901-П1:

01	Приходи из буџета	400.000		400.000
05	Донације од иностраних земаља		4.450.000	4.450.000

Свега за пројекат 0901-П1:		400.000	4.450.000	4.850.000
-----------------------------------	--	----------------	------------------	------------------

Извори финансирања за функцију 070:

01	Приходи из буџета	400.000		400.000
07	Трансфери од других нивоа власти		4.450.000	4.450.000

Свега за Програм 11:		400.000	4.450.000	4.850.000
-----------------------------	--	----------------	------------------	------------------

Извори финансирања за Главу 5.9.3.:

01	Приходи из буџета	11.370.000		11.370.000
07	Трансфери од других нивоа власти	0	5.950.000	5.950.000

Свега за Главу 5. 9.3:		11.370.000	5.950.000	17.320.000
-------------------------------	--	-------------------	------------------	-------------------

Извори финансирања за Разделе 1, 2, 3, 4, 5:

		0		
01	Приходи из буџета	398.905.372		398.905.372
04	Сопствени приходи буџетских корисника		4.912.900	4.912.900
05	Донације од иностраних земаља		4.450.000	
07	Трансфери од других нивоа власти		51.603.103	51.603.103
08	Добровољни трансфери од физичких и правних лица		950.000	950.000

Свега за раздео 1, 2, 3, 4:

		398.905.372	61.916.003	460.821.375
--	--	--------------------	-------------------	--------------------

III ИЗВРШАВАЊЕ БУЏЕТА

Члан 9.

У складу са Законом и Упутством за припрему Одлуке о буџету локалне власти за 2017.годину и пројекцијама за 2018. и 2019.годину, усвојен је Кадровски план општинске управе општине рача за 2017. годину, који је саставни део ове одлуке.

Члан 10.

За извршавање ове Одлуке, одговоран је председник општине. Наредбодавац за извршење буџета је председник општине.

Члан 11.

Наредбодавац директних и индиректних корисника буџетских средстава је функционер (руководилац), односно лице које је одговорно за управљање средствима, преузимање обавеза, издавање налога за плаћање који се извршавају из средстава органа, као и за издавање налога за уплату средстава која припадају буџету.

Члан 12.

За законито и наменско коришћење средстава распоређених овом Одлуком, одговорни су функционери, односно руководиоци директних и индиректних корисника буџетских средстава.

Члан 13.

Орган управе надлежан за финансије обавезан је да редовно прати извршење буџета и најмање два пута годишње информиса председника општине (општинско веће), а обавезно у року од петнаест дана по истеку шестомесечног, односно деветомесечног периода.

У року од петнаест дана по подношењу извештаја из ст.1. овог члана (општинско веће) усваја и доставља извештај Скупштини општине.

Извештај садржи и одступања између усвојеног буџета и извршења и образложење великих одступања.

Члан 14.

Одлуку о промени апропријације из општих прихода буџета и преносу апропријације у текућу буџетску резерву, у складу са чл.61. Закона о буџетском систему доноси Општинско веће.

Члан 15.

Решење о употреби текуће буџетске и сталне буџетске резерве на предлог одељења за привреду буџет и финансије доноси Општинско веће.

Члан 16.

Одлуку о отварању буџетског фонда у складу са чл.64. Закона о буџетском систему доноси Општинско веће.

Члан 17.

Општинско веће одговорно је за спровођење фискалне политике и управљање јавном имовином, приходима и примањима и расходима и издацима на начин који је у складу са Законом о буџетском систему.

Овлашћује се председник Општине да, у складу са чл.27 ж. Закона о буџетском систему, може поднети захтев министарству надлежном за послове финансија за одобрење фискалног дефицита изнад утврђеног дефицита од 10%, уколико је резултат реализације јавних финансија.

Члан 18.

Новчана средства буџета Општине, директних и индиректних корисника средстава тог буџета, као и других корисника јавних средстава који су укључени у консолидовани рачун трезора општине, воде се у депонију на консолидованом рачуну трезора.

Члан 19.

Обавезе које преузимају директни и индиректни корисници буџетских средстава морају одговарати апропријацији која им је за ту намену овом одлуком одобрена и пренета, а за обавезе преко 50.000,00 динара неопходна је сагласност Општинског већа.

Изузетно корисници из ст.1. овог члана, у складу са чл.54. Закона о буџетском систему, могу преузети обавезе по уговору који се односи на капиталне издатке и захтева плаћање у више година, на основу предлога органа надлежног за послове финансија, уз сагласност општинског већа, а највише до износа исказаних у плану капиталних издатака из чл.4. ове одлуке.

Корисници буџетских средстава су обавезни, да пре покретања поступка јавне набавке за преузимање обавеза прибаве сагласност општинског већа. Корисник буџетских средстава, који одређени расход извршава из средстава буџета и из других прихода, обавезан је да измирење тог расхода прво врши из прихода из тих других извора.

Обавезе преузете у 2017.години у складу са одобреним апропријацијама у тој години, а неизвршене у току 2017.године, преносе се у 2018.годину и имају статус преузетих обавеза и извршавају се на терет одобрених апропријацијама овом одлуком.

Члан 20.

Преузете обавезе и све финансијске обавезе морају бити извршене искључиво на принципу готовинске основе са консолидованог рачуна трезора, осим ако је законом односно актом Владе предвиђен другачији метод.

Члан 21.

Корисници буџетских средстава преузимају обавезе само на основу писаног уговора или другог правног акта, уколико законом није другачије прописано.

Плаћање из буџета неће се извршити уколико нису поштоване процедуре утврђене чланом 56. ст.3. Закона о буџетском систему.

Члан 22.

Корисници буџетских средстава приликом додељивања уговора о набавци добара, пружању услуга или извођењу грађевинских радова, морају да поступе у складу са Законом о јавним набавкама ("Службени гласник РС", бр.124/2012).

Јавна набавка мале вредности, у смислу чл.39. Закона о јавним набавкама сматра се набавка истоврсних добара, услуга или радова, чија је укупна процењена вредност на годишњем нивоу нижа од 5.000.000 динара.

Члан 23.

Обавезе према корисницима буџетских средстава извршавају се сразмерно оствареним примањима буџета. Ако се у току године примања смање, издаци буџета извршаваће се по приоритетима, и то: обавезе утврђене законским прописима на постојећем нивоу и минимални стални трошкови неопходни за несметано функционисање корисника буџетских средстава.

Члан 24.

Средства распоређена за финансирање расхода и издатака корисника буџета, преносе се на основу њиховог захтева у складу са одобреним квотама у тромесечним плановима буџета.

Уз захтев, корисници су дужни да доставе комплетну документацију за плаћање (копије).

Члан 25.

Новчана средства на консолидованом рачуну трезора могу се инвестирати у 2016.години, само у складу са чл.10. Закона о буџетском систему, при чему су, у складу са истим чланом Закона, председник општине, односно лице које он овласти, одговорни су за ефикасност и сигурност тог инвестирања.

Члан 26.

Општинско веће донеће програм рационализације којим ће обухватити све кориснике јавних средстава, укључујући и одређене критеријуме за извршење тог програма, и о томе обавестити скупштину општине.

Корисник буџетских средстава не може, без предходне сагласности председника општине, засновати радни однос са новим лицима до краја 2017.године, уколико средства потреба за исплату плата тих лица нису обезбеђена у оквиру износа средстава која су, у складу са овом одлуком предвиђена за плате том буџетском кориснику и програмом рационализације из ст.1. овог члана.

Члан 27.

Директни и индиректни корисници буџетских средстава у 2017.години обрачунату исправку вредности нефинансијске имовине исказују на терет капитала, односно не исказују расход амортизације и употребе средстава за рад.

Члан 28.

Делатности и послове и обавезе ЈП „Дирекција за изградњу општине Рача“ преузима Општинска управа Рача по престанку рада.

Члан 29.

Корисници буџетских средстава пренеће на рачун извршења буџета до 31.децембра 2017.године, средства која нису утрошена за финансирање расхода у 2017.години, која су овим корисницима пренета у складу са Одлуком о буџету Општине Рача за 2017.годину.

Члан 30.

Изузетно, у случају да се у буџету Општине Рача из другог буџета (Републике, Покрајине, друге општине) определе актом наменска трансферна средства, укључујући и наменска трансферна средства за надокнаду штета услед елементарних непогода, као и у случају оговарања донације, чији износи нису могли бити познати у поступку доношења ове одлуке, орган управе надлежан за финансије на основу тог акта отвара одговарајуће апропријације за извршавање расхода по том основу, у складу са чл. 5. Закона о буџетском систему.

Члан 31.

Плаћање са консолидованог рачуна трезора за реализацију обавеза других корисника јавних средстава, у смислу Закона о буџетском систему, који су укључени у систем консолидованог рачуна атарезора, неће се вршити уколико ови корисници нису добили сагласност на финансијски план на начин прописан законом, односно актом Скупштине општине и уколико тај план нису доставили Управи за трезор.

Члан 32.

У буџетској 2017.години неће се вршити обрачун и исплата божићних, годишњих и других врста накнада и бонуса предвиђених посебним и појединачним колективним

уговорима, за директне и индиректне кориснике средстава буџета, осим јубалних награда за запослене који су то право стекли у 2017.години.

Члан 33.

Корисник буџетских средстава, који одређени расход и издатак извршава из других извора прихода и примања, који нису опште приход буџета (извор 01-Приходи из буџета), обавезе може преузимати само до нивоа остварења тих прихода или примања, уколико је ниво остварених прихода и примања мањи од одобрених апропријација.

Корисник буџетских средстава код кога у току године дође до умањења одобрених апропријација из разлога извршења принудне наплате, за износ умањења предузеће одговарајуће мере у циљу прилагођавања преузете обавезе, тако што ће предложити умањење обавезе, односно продужење уговорног рока за плаћање или отказати уговор.

Члан 34.

Приоритет у извршавању расхода за робе и услуге корисника буџетских средстава имају расходи за сталне трошкове, трошкове текућих поправки и одржавања и материјал.

Корисници буџетских средстава дужни су да обавезе настале по основу сталних трошкова, трошкова текућих поправки и одржавања, материјала, као и по основу капиталних издатака измире у року утврђеном законом који регулише рокове измирења новчаних обавеза у комерцијалним трансакцијама.

Члан 35.

Ову одлуку објавити у службеном гласнику општине Рача и доставити министарству надлежном за послове финансија.

Члан 36.

Ова Одлука ступа на снагу 01.01.2017.године.

Члан 37.

Одлуку објавити у Службеном гласнику општине Рача.

СКУПШТИНА ОПШТИНЕ РАЧА

Број: 020-155/2016-I-01
Дана: 20.12.2016. године

ПРЕДСЕДНИК
СКУПШТИНЕ ОПШТИНЕ РАЧА
Душан Ђоковић, с.р.

Скупштина општине Рача, на седници одржаној дана 20.12.2016. године, на основу члана 45. тачке 22) Статута општине Рача ("Сл. гласник општине Рача", број 06/08,02/10 и 12/10), на предлог Општинског већа општине Рача, донела је

О Д Л У К У

1. Даје се сагласност на Финансијски план Црвеног крста Рача за 2017. годину, број 152-1 од 12.12.2016. године.
2. Одлуку објавити у Службеном гласнику општине Рача.

СКУПШТИНА ОПШТИНЕ РАЧА

Број: 020-157/2016-I-01
Дана: 20.12.2016. године

ПРЕДСЕДНИК
СКУПШТИНЕ ОПШТИНЕ РАЧА
Душан Ђоковић, с.р.

Скупштина општине Рача, на седници одржаној дана 20.12.2016. године, на основу члана 45. тачке 22. Статута општине Рача ("Сл. гласник општине Рача", број 06/08,02/10 и 12/10), на предлог Општинског већа општине Рача, донела је:

О Д Л У К У

1. Даје се сагласност ЈКП-у "Рача" из Раче на Програм и посебан програм пословања и улагања у развој комуналних делатности у 2017. години, број 315 од 30.11.2016.године.
2. Одлуку објавити у Службеном гласнику општине Рача.

СКУПШТИНА ОПШТИНЕ РАЧА

Број: 020-160/2016-I-01
Дана: 20.12.2016. године

ПРЕДСЕДНИК
СКУПШТИНЕ ОПШТИНЕ РАЧА
Душан Ђоковић, с.р.

Скупштина општине Рача, на седници одржаној 20.12.2016. године, на основу члана 8. став. 1. Одлуке о престанку рада, постојања и брисању Јавног предузећа "Дирекција за изградњу општине Рача" и преузимању права, обавеза и послова Јавног предузећа "Дирекција за изградњу општине Рача" на општину Рача ("Службени гласник општине Рача" број 37/2016) као и члана 45. Статута општине Рача ("Сл. гласник општине Рача", број 06/08,02/10 и 12/10), на предлог општинског већа општине Рача, донела је:

О Д Л У К У

1. Даје се сагласност на Програм одржавања, уређења и изградње инфраструктуре општине Рача за 2017. године, број 352-55/16-III-01 од 16.12.2016.године, донетог од стране Председника општине Рача.

2. Одлуку објавити у Службеном гласнику општине Рача.

СКУПШТИНА ОПШТИНЕ РАЧА

Број: 020-161/2015-I-01
Дана: 20.12.2016. године.

ПРЕДСЕДНИК
СКУПШТИНЕ ОПШТИНЕ РАЧА
Душан Ђоковић, с.р.

На основу члана 26., став 1., тачка 3. и члана 30. став 1., тачка 1. Закона о јавној својини („Сл. гласник РС“, број 72/2011, 88/2013 и 105/2014) и члана 3. став 1. тачка 2. Уредбе о условима прибављања и отуђења непокретности непосредном погодбом, давања у закуп ствари у јавној својини и поступцима јавног надметања и прикупљања писмених понуда („Сл. гласник РС“, број 24/2012), Скупштина општине Рача, на предлог Председника општине Рача, на седници одржаној дана 20.12.2016. године, донела је:

О Д Л У К У

1. Ставља се ван снаге Одлука о преносу права јавне својине на непокретностима разменом, бр. 020-63/2015-I-01 од 17.07.2015.године, објављена у Службеном гласнику општине Рача, бр. 16/2015.
2. Одлука ступа на снагу даном доношења.
3. Одлуку објавити у Службеном гласнику општине Рача.

СКУПШТИНА ОПШТИНЕ РАЧА

Број: 020-162/2015-I-01
Дана: 20.12.2016. године.

ПРЕДСЕДНИК
СКУПШТИНЕ ОПШТИНЕ РАЧА
Душан Ђоковић, с.р.

Скупштина општине Рача, на седници одржаној дана 20.12.2016. године, на основу члана 41. став 1. Закона о запошљавању и осигурању за случај незапослености ("Службени гласник РС", број 36/2009, 88/2010 и 38/2015), на предлог Општинског већа општине Рача, донела је:

ЛОКАЛНИ АКЦИОНИ ПЛАН ЗАПОШЉАВАЊА ОПШТИНЕ РАЧА ЗА 2017. ГОДИНУ

УВОД

Општина Рача је у протеклом периоду израдила и спровела локални акциони план запошљавања (ЛАПЗ) за 2016. годину. Кроз мере активне политике запошљавања, које су дефинисане Локалним акционим планом запошљавања за наведену годину, као мера финансирања изабрани су сувенија за запошљавање незапослених лица из категорије теже запошљивих на новоотвореним радним местима и јавни радови.

У 2016. години кроз финансирање из буџета општине Рача упослено је 21 лице, од чега 2 лица кроз меру сувенија за запошљавање незапослених лица из категорије теже запошљивих на новоотвореним радним местима, 5 лица геронто-домаћица и 14 лица ангажованих на пословима одржавања и заштите животне средине и природе у оквиру мере јавних радова. За реализацију ових мера утрошено је из буџета општине Рача 2.500.000,00 динара. Мера - јавних радови је реализована у свим месним заједницама на територији општине Рача.

Акциони план запошљавања општине Рача за 2017. годину (у даљем тексту: ЛАПЗ) је оквир за планиране активности у 2017. години. Њиме се дефинишу приоритети и циљеви и утврђују програми и мере политике запошљавања које ће се реализовати током 2017. године на територији општине Рача, како би се допринело остварењу циљева и постигло одрживо повећање запослености.

Правни основ за доношење Акционог плана је одредба 41. став 1. Закона о запошљавању и осигурању за случај незапослености („Службени гласник РС“, број 36/09, 88/10 и 38/2015) којим је утврђено да надлежни орган локалне самоуправе може по прибављању мишљења Локалног савета за запошљавање усвојити локални акциони план запошљавања.

Локални акциони план запошљавања је у сагласности са Националном стратегијом запошљавања за период 2011-2020. година („Службени гласник РС“, број 37/11) и Националним акционим планом запошљавања за 2017. годину („Службени гласник РС“, број 92/2016).

Приоритети политике запошљавања у 2017.години су :

- 1) Развој људских ресурса;***
- 2) Стварање повољних услова за повећање нивоа инвестиција у привреду општине ;***
- 3) Мере активне политике запошљавања;***

Успешно остваривање Локалног акционог плана запошљавања и предвиђених приоритета и мера подразумева активно учешће и сарадњу свих институција и социјалних партнера. Општина Рача у реализацији ових приоритета рачуна на партнерство и подршку надлежних Министарстава Републике Србије, Националне службе за запошљавање и Регионалне Агенције за економски развој Шумадије и Поморавља.

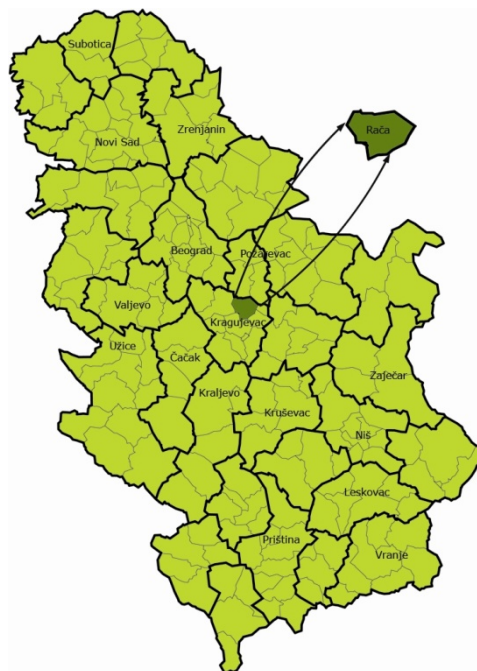
1. ПРОФИЛ ОПШТИНЕ РАЧА

1.1. Географски положај

Општина Рача је једна од седам општина Шумадијског округа. Смештена је у источном делу Шумадије и захвата сливано подручје средњег и једног дела горњег тока реке Раче.

Њеној територији припада крајњи северни део округа тј. области око реке Раче и Јасенице које пружају разнолике природне и привредне могућности. Она се северозападним делом своје територије налази у долини реке Јасенице. Њен положај је одређен координатама између $44^{\circ} 6' 10''$ (најјужнија тачка у Собоци у атару села Војиновац) и $44^{\circ} 17' 10''$ (најсевернија тачка у Горњем пољу у селу Сепци) северне географске ширине и $20^{\circ} 49' 00''$ (најзападнија тачка у селу Сараново) и $21^{\circ} 3' 30''$ (најисточнија тачка у долини реке Раче, која је истовремено и најнижа тачка општине) источне географске дужине. Рачанска општина данас има повољан географски положај.

Општина Рача обухвата 9,04% укупне површине Шумадијског округа. На њеној територији поред варошице Рача налази се још 17 насеља а формирано је 16 месних заједница и то: Рача, Вучић, Мирашевац, Велико Крчмаре, Мало Крчмаре, Трска, Сипић, Доња Рача, Бошњане, Ђурђево, Сараново, Сепци, Доње Јарушице, Поповић, Вишевац и Борци. Преко територије Општине Рача води шумадијски попречни савремени магистрални пут Марковац – Рача – Наталинци – Топола – Аранђеловац – Лазаревац који спаја ауто-пут Београд – Ниш на истоку, са Ибарском магистралом на западу. Друмске саобраћајнице које пролазе средином рачанске општине дају јој транзитни значај јер представља важну везу између Великоморавске долине и Колубарске долине. Примарну мрежу путева, на подручју општине Рача, чине државни путеви I и II реда, општински (локални) путеви, улице у насељу Рача, као и остали некатегорисани путеви.



1.2 Становништво

Табела 1.

	Рача	Србија
- Укупан број становника (2011) :	11.503	7.186.862
- Стопа природног прираштаја	-12,8	-5,2
- Промена 2002- 2010	-11%	-4,15%
- % од укупног броја становника РС	0,16%	100%

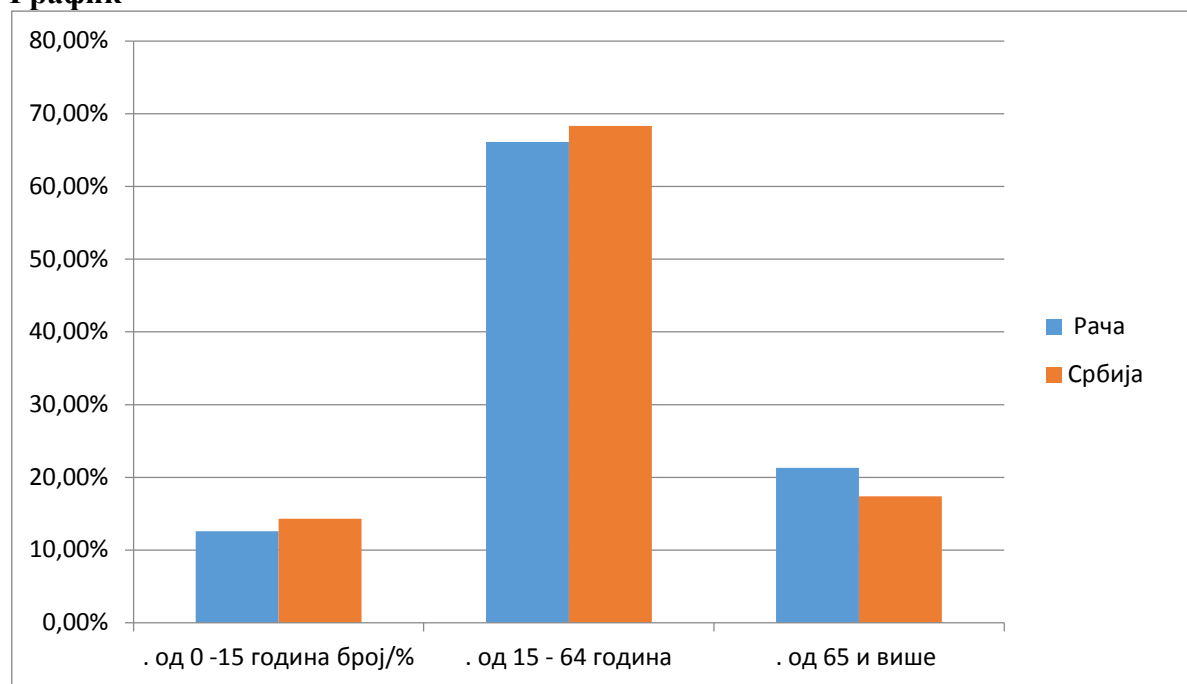
*Извор података : РЗС

1.2.1 Структура становништва по старости

Табела 2.

	Рача	%	Србија	%
. од 0 -14 година број/%	1.450	12,6%	1.025.278	14,3 %
. од 15 - 64 година	7.608	66,1%	4.911.268	68,3 %
. од 65 и више	2.445	21,3%	1.250.316	17,4 %
- Просечна старост		45		42,2

*Извор података:РЗС

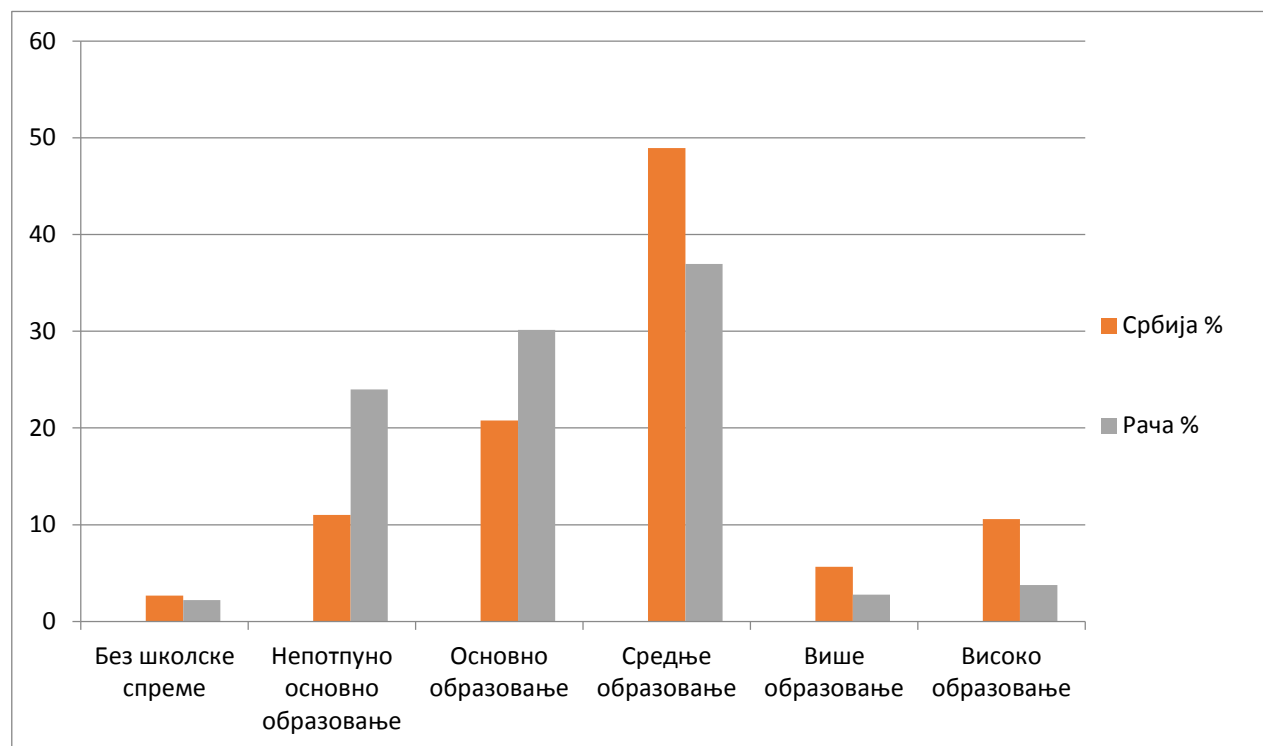
График**1.2.2. Образовна структура становништва****Становништво старо 15 и више година по школској спреми**

Табела 3.

Попис 2011	Без школске спреме	Непотпуно Основно образовање	Основно образовање	Средње образовање	Више образовање	Високо образовање
Р.Србија	164.884	677.499	1.279.116	3.015.092	348.335	652.234
%	2,68	11	20,76	48,93	5,65	10,59
Рача	223	2.412	3.030	3.714	278	378
%	2,22	23,99	30,14	36,94	2,77	3,76

Извор података:РЗС

График 2.



1.3 ЕКОНОМИЈА

1.3.1 Запосленост и зараде

Табела 4.

	Општина/град	Србија
- Број запослених 2015.година	4.017	1.995.883
- Број запослених у односу на укупан број становника - 2015.година у %	34,92 %	25,9 %
- Просечна зарада без пореза и доприноса по запосленом РСД- децембар 2015	44.888	44.432
- Просечна зарада без пореза и доприноса по запосленом РСД- октобар 2016	45.796	45.281

Извор података: РЗС

Укупан број запослених на територији општине Рача, стање на дан 31.03.2015. године је 4017. Од укупног броја запослених 2391 лице (59,52 %) је запослено у прерађивачкој индустрији, док је 161 лице (4,01%) запослено у образовању, 96 лица (2,39%) у здравственој и социјалној заштити, и 142 лица (3,53%) у државној управи и обавезном социјалном осигурању.

Табела бр.5

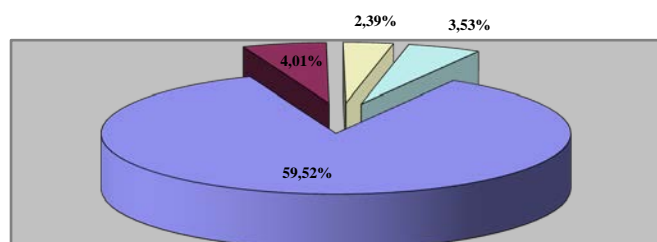
<i>Запослени у општини по секторима делатностима</i>		
<i>Привреда</i>	<i>2015</i>	
	Број запослених	% од укупног броја запослених
Пољопривреда, шумарство и рибарство	25	0,62%
Прерађивачка индустрија	2391	59,52%
Снабдевање ел. енергијом, гасом и паром	34	0,85%
Снабдевање водом и управљање отпадним водама	28	0,7%
Грађевинарство	52	1,29%

Трговина на велико и мало и поправка моторних возила	219	5,45%
Саобраћај и складиштење	37	0,92%
Услуге смештаја и исхране	19	0,47%
Информисање и комуникације	7	0,17%
Финансијске делатности и делатности осигурања	9	0,22%
Стручне, научне, иновационе и техничке делатности	30	0,75%
Административне и помоћне услужне делатности	9	0,22%
Државна управа и обавезно социјално осигурање	142	3,53%
Образовање	161	4,01%
Здравствена и социјална заштита	96	2,39%
Уметност, забава и рекреација	14	0,35%
Остале услужне делатности	20	0,5%
Регистровани индивидуални пољопривредници	724	18,02%
Укупно	4017	100%

Извор података: Регионална привредна комора и РЗС
* стање на дан 31.03.2015. године

У табели бр.5 нису наведени подаци о запосленима по секторима делатности у општини Рача за 2016. годину. У складу са дописима Регионалне привредне коморе Крагујевац и Републичког завода за статистику-Одељења у Крагујевцу, број : 320-80/16-IV-02, подаци о запослености по секторима делатности на нивоу општина и градова за 2016. годину нису доступни до јуна 2017. године.

Запослени по секторима делатности
(стање на дан 31.03.2015. год.)



- Прерађивачка индустрија
- образовање
- Здравствена и социјална заштита
- Државна управа и обавезно социјално осигурање

1.3.2 Подаци о тржишту рада и незапослености**Подаци о тржишту рада и незапослености**

Табела 6.

Подаци о тржишту рада и незапослености	Рача
Укупан број незапослених лица пријављених на евиденцију НСЗ 2015.год.	1.070
Укупан број незапослених лица пријављених на евиденцију НСЗ 2016.год.(октобар)	1.000
Повећање или смањење у периоду од децембар 2015. год.- октобар 2016.год.	6,54 % смањења
Укупан број дугорочно незапослених лица-2015.година	720
Укупан број дугорочно незапослених лица октобар 2016	703
% дугорочно незапослених лица/укупан број незапослених лица -2015	67,29%
% дугорочно незапослених лица/укупан број незапослених лица –октобар 2016	70,3%

Извор података: НСЗ

Табела 7.

	Рача/2015	Рача/2016*
Структура незапослених лица %		
- Млади до 30 година старости	28,69 %	28,6 %
- Од 30-50 година	40,65 %	39,4 %
- Од 50-65 година	30,65 %	32 %
-	100%	100 %

Извор података: НСЗ

* податак за октобар 2016. године

Табела 8.

Незапосленост по степену образовања

	Рача /2015	Рача/2016*
Незапосленост по степену образовања		
- VII/VIII	4,58%	4,7%
- VI/1/2	2,34%	2,7%
- III-V	52,99%	52,3%
- I+II	40%	40,3%

Извор података: НСЗ

* податак за октобар 2016. године

Од укупног броја незапослених лица од 1.000 –податак из октобра 2016.године, 508 лица на евиденцији тржишта рада чине жене или 50,8%. Највише их има са првим степеном (183) и четвртим степеном стручне спреме (169). Према годинама старости на евиденцији тржишта рада највише има жена старосне доби од 45-49 година укупно 73, старосне доби од 50-54 година укупно 68 и доби од 55-59 година, укупно 67, што значи да је висок проценат жена у категорији теже запошљивих лица.

2. СТАЊЕ НА ТРЖИШТУ РАДА

2.1. SWOT анализа - Процена ризика и потенцијала тржишта рада

S- снаге	W- слабости
<ol style="list-style-type: none"> 1. Повољан географски положај општине; 2. Развијена прерађивачка индустрија ; 3. Разноликост делатности приватних послодаваца; 4. Национална Стратегија запошљавања за период 2011-2020.година; 5. Национални акциони план запошљавања за 2017.годину 6. Расположива радна снага различитог профила; 7. Добра искуства са страним инвеститорима; 8. Постојање Стратегија и Локалног савета за запошљавање; 	<ol style="list-style-type: none"> 1. Присутан недостатак средстава за инвестирање у приватном сектору; 2. Неусклађеност потреба привреде са образовним профилима; 3. Недовољна повезаност привреде, образовања и НСЗ. 4. Ниска мобилност радне снаге; 5. Недостатак практичних знања по завршеној школи; 6. Висок удео старијих људи у радној снази; 7. Недовољно активно удружење предузетника 8. Одлив кадрова
О-шансе	Т-претње
<ol style="list-style-type: none"> 1. Издвајање већих средстава за мере активне политике запошљавања; 2. Коришћење средстава ЕУ фондова. 3. Улагања у пословну инфраструктуру; 4. Присуство страног капитала и страних инвестиција; 5. Организовање Сајмова запошљавања, 6. Програми подршке привреди од стране надлежних Министарства 7. Усвојен Закон о улагањима 	<ol style="list-style-type: none"> 1. Присутна економска криза 2. Раст каматних стопа; 3. Недовољна заступљеност нових технологија 4. Недостатак повољних кредита;

Резултати SWOT анализе:

Као **снаге** општине Рача на пољу запошљавања и тржишта рада, препознате су географски положај, развијена прерађивачка индустрија, разноликост делатности приватних послодаваца, расположива радна снага различитих профила, добра искуства са различитим инвеститорима, постојање стратегија и акционих планова на националном и локалном нивоу. Да се постојеће снаге ефикасније користе, потребно је:

- Промовисати инвестиционе потренијале општине;
- Системски радити на подизању предузетничког духа код младих;
- Покренути од стране локалне самоуправе системске активности за подршку активностима МСП-а;

Као **слабости** општине Рача на пољу запошљавања и тржишта идентификовани су недостатак средстава за инвестирање у приватном сектору, неусклађеност потреба привреде са образовним профилима, недовољна повезаност привреде, образовања и НСЗ, ниска мобилност радне снаге, недостатак практичних знања по завршеној школи; висок удео старијих људи у радној снази, недовољно активно удружење предузетника, одлив кадрова.

Локалним акционим планом запошљавања могуће је постићи напредак у областима:

- ❖ Системски радити на побољшању (пословне) инфраструктуре;
- ❖ Спроводити посебне програме ради повећања атрактивности локација за инвеститоре ван седишта општине;
- ❖ Континуирано реализовати курсеве који ће повећати шансу угоржених категорија незапослених;
- ❖ Дефинисати квалитетне програме преквалификације у сарадњи са свим заинтересованима, одредити носиоце тих процеса;
- ❖ Утврдити услуге које могу поспешити рад привредних друштава на територији општине и организовати пружање истих;

Као **шансе** општине Рача на пољу запошљавања и тржишта рада препознате су издвајање већих средстава за мере активне политике запошљавања, коришћење средстава ЕУ фондова, улагања у пословну инфраструктуру, присуство страног капитала и страних инвестиција, организовање Сајмова запошљавања, програми подршке привреди од стране надлежних Министарства.

Локалним акционим планом запошљавања планирају се следеће активности ради претварања шанси у снаге на територији општине Рача:

- ❖ Обезбедити средства поред републичких средстава и са општинског нивоа, која ће бити усмерена у суфинансирање програма или мера активне политике запошљавања које подржава надлежно министарство.
- ❖ Системски обезбедити привредним субјектима квалитетан приступ информацијама о доступним средствима ЕУ
- ❖ Обезбедити (техничку) подршку за започињање приватног бизниса;

Као **опасности** на пољу запошљавања и тржишта рада у општини Рача идентификовани су углавном могући макроекономски трендови који су ван контроле локалне самоуправе: недостатак повољних кредита за инвестиције, присутна економска криза, раст каматних стопа, недовољна заступљеност нових технологија.

Локалним акционим планом запошљавања се планирају активности у складу са капацитетима локалних самоуправа да утичу на ове процесе. Оно што се препознаје као потребно је:

- ❖ системски радити на умрежавању кадрова по привредним гранама (струковна удружења, кластери и сл...)
- ❖ остварити добру сарадњу и комуникацију са свим субјектима и релевантним институцијама које креирају пословно окружење на државном нивоу.

2.2 Мере активне политике запошљавања које спроводи НСЗ

Мере активне политике запошљавања којима се остварују циљеви ЈАПЗ а спроводи их НСЗ су следеће:

1. Посредовање у запошљавању лица која траже запослење
2. Професионална оријентација и саветовање о планирању каријере
3. Субвенције за запошљавање незапослених лица из категорије теже запошљивих
4. Подршка samozapošljavanja;
5. Додатно образовање и обука;
6. Подстицаји за запошљавање корисника новчане накнаде
7. Јавни радови;
8. Друге мере усмерене ка запошљавању лица која траже запослење

У оквиру спровођења мера активне политике запошљавања присутне су следеће активности:

*обука за активно тражење посла;

* организовање Сајмова запошљавања;

* посете послодавцима у оквиру којих се добијају информације о активним мерама запошљавања;

3. СТРАТЕШКИ ЦИЉЕВИ И ПРОГРАМИ АКТИВНЕ ПОЛИТИКЕ ЗАПОШЉАВАЊА НА ТЕРИТОРИЈИ ОПШТИНЕ РАЧА

Стратешки циљ 1.- Развој људских ресурса

1) Програм : Програм подршке samozapošljavanja (СОР у оквиру Приоритетне осе I – Економски развој, посебни циљ-1.1. 2.Развијен МСП сектор и систем подршке бизнису);

Стратешки циљ 2.- Створити повољне услове за повећање нивоа инвестиција у привреду општине Рача

(СОР- у оквиру Приоритетне осе I – Економски развој, посебни циљ - 1.1.1. Унапређење инвестиционе климе кроз активирање неискоришћених локација, и објеката, радних и комерцијалне зоне)

1) Програм : Програм израде планске документације (СОР у оквиру Приоритетне осе I – Економски развој, посебни циљ - 1.1.1. Унапређење инвестиционе климе кроз активирање неискоришћених локација, и објеката, радних и комерцијалне зоне);

2) Програм: Програм промотивних активности за привлачење инвестиција

(СОР у оквиру Приоритетне осе I – Економски развој, посебни циљ - 1.1.1. Унапређење инвестиционе климе кроз активирање неискоришћених локација, и објеката, радних и комерцијалне зоне);

Стратешки циљ 3.- Мере активне политике запошљавања

1) Програм: Програми у партнерству са НСЗ : Стручна пракса; Јавни радови;

АКЦИОНИ ПЛАН ЗАПОШЉАВАЊА ЗА 2017. ГОДИНУ

<i>Стратешки циљ 1.</i>						
РАЗВОЈ ЉУДСКИХ РЕСУРСА						
Број мере	Веза са СОР	Мера	Партнери	Финансијска средства	Извори финансирања	Индикатори
1.Програм: Програм подршке samozapošljavanju (СОР Програм 4 –приритет Економија и предузетништво)						
Мера 1.	1.1.1.	Континуирано реализовати едукацију која ће повећати шансу угрожених категорија незапослених на тржишту рада	-НСЗ -ЦСР -РРА -ЛС - МРЗБСП	+	-Буџет РС Пројекти-конкурси	-Број учесника у преквалификацији и доквалификацији -Број новооснованих предузећа из редова едукованих
Мера 2.	1.1.2.	Систематски радити на подизању предузетничког духа код младих	НСЗ, Канцеларија за младе, ЛС МОС, Организације цивилног друштва	+	Пројектно финансирање	Број младих укључених у програм Број младих који покрену самостални бизнис
Мера 3.	1.1.3.	Јачање капацитета одељења за ЛЕР и Локалног савета за запошљавање са циљем унапређења система подршке бизнису	-НСЗ -ЛС -РРА -надлежна министарства	+	-Пројектно финансирање	-Број обука запослених у ЛЕР-у и чланова ЛСЗ -Број и врста предузетих акција у области запошљавања

*Стратешки циљ 2.***СТВОРИТИ ПОВОЉНЕ УСЛОВЕ ЗА ПОВЕЋАЊЕ НИВОА ИНВЕСТИЦИЈА У ПРИВРЕДУ ОПШТИНЕ РАЧА**

Број мере	Веза са СОП	Мера	Партнери	Финансијска средства	Извори финансирања	Индикатори
1.Програм: Програм израде планске документације						
Мера 4.	1.1.1.	Доношење планова детаљне регулације за радне и комерцијалну зону	-ЈЛС, -ОУ	+	Буџет РС, буџет ЛС, пројектно финансирање	Усвојени ПДР за радне и комерцијалну зону
2.Програм: Програми промотивних активности за привлачење инвестиција						
Мера 5.	1.1.2.	Промоција инвестиционих потенцијала општине	-ЛС -РРА, - Министарство привреде -РЕДАСП	+	Буџет ЛС, РРА Буџет РС	Број активности, укупна висина средстава искоришћених за ову намену
Мера 6.	1.1.3.	Утврдити услуге које поспешују рад привредних друштава на територији општине и организовати пружање истих	-РРА Општинска управа, одељење за ЛЕР -Социјални партнери	-	Пројектно финансирање	-Број анкетираних предузећа - Број дефинисаних нових услуга

*Стратешки циљ 3.***МЕРЕ АКТИВНЕ ПОЛИТИКЕ ЗАПОШЉАВАЊА**

Број мере	Веза са СОП	Мера	Партнери	Финансијска средства	Извори финансирања	Индикатори
1.Програм :Програми у партнерству са другим субјектима : Јавни радови, Стручна пракса						
Мера 7.		Подстицати запошљавање теже запошљивих лица коришћењем субвенција за запошљавање (млади до 30 година, старији од 50, ОСИ, деца без родитељског старања, и др. лица из категорије теже запошљивих лица у складу са Националним акционим планом запошљавања за 2017.годину)	НСЗ, ЛС, -надлежно министарство	+	Буџет РС	Број нових радних места
Мера 8.		Стручна пракса	НСЗ, ЛС	1.000.000 динара Од чега из буџета општине 600.000 динара	Буџет РС Буџет ЛС	Број лица на стручној пракси
Мера 9.		Јавни радови	НСЗ, ЛС	2.800.000 динара од чега из буџета општине 1.500.000 динара	Буџет РС Буџет ЛС	Број лица ангажованих кроз јавне радове
Мера 10.		Сајам Запошљавања	НСЗ	+	Буџет РС	- Број незапослених лица која су учествовала на сајму , - Број послодаваца који су учествовали на сајму

Овај план објавити у „Службеном гласнику општине Рача“.

СКУПШТИНА ОПШТИНЕ РАЧА

Број: 020-154/2015-I-01

Дана: 20.12.2016. године.

ПРЕДСЕДНИК
СКУПШТИНЕ ОПШТИНЕ РАЧА
Душан Ђоковић, с.р.

Скупштина општине Рача, на седници одржаној дана 20.12.2016. године, на основу члана 45. Статута општине Рача ("Сл. гласник општине Рача", број 06/08,02/10 и 12/10), члана 77. став 3. и члана 202. став 3. Закона о запосленима у аутономним покрајинама и јединицама локалне самоуправе („Сл. гласник РС“, број 21/2016), на предлог Општинског већа општине Рача, донела је:

КАДРОВСКИ ПЛАН

Општинске управе општине Рача, за 2017. годину

Кадровски план састоји се од приказа броја запослених према радним местима и звањима, броја запослених са радним односом на неодређено време који су потребни у години за коју се доноси Кадровски план, броја приправника чији се пријем планира и броја запослених чији се пријем у радни однос на одређено време планира у кабинету изабраног лица, у кабинету председника општине, или због повећања обима посла.

На основу Кадровског плана, доноси се Правилник о унутрашњем уређењу и систематизацији радних места, односно измене и допуне тог правилника.

I Постојећи број запослених у општинској управи општине Рача, на дан 31. децембар 2016. године.

Звања службеника	Радна места службеника	Број извршилаца
ПОЛОЖАЈ У ПРВОЈ ГРУПИ	Начелник општинске управе	1
ПОЛОЖАЈ У ДРУГОЈ ГРУПИ	Заменик начелника општинске управе	1
	Шеф одељења за општу управу, друштвене делатности, урбанизам, изградњу, инспекцијске и заједничке послове	1
САМОСТАЛНИ САВЕТНИК	Шеф одсека - Извршилац за борачко-инвалидску заштиту, грађанска стања, персоналне и нормативне послове	1
	Извршилац за дечју заштиту и имовинско-правне послове	1
	Шеф одсека - Извршилац за послове спровођења обједињене процедуре,	1

урбанизма и изградње

Шеф одсека - Извршилац за послове пољопривреде, шумарства, водопривреде, развоја села и заштите животне средине 1

Укупно службеника са звањем САМОСТАЛНИ САВЕТНИК 5

Грађевински инспектор 1
Шеф одсека - Извршилац у области привреде и књиговодства буџета 1

Извршилац за књиговодствене послове у области финансија и интерне контроле 1

САВЕТНИК Извршилац за послове утврђивања и контроле јавних прихода 1

Извршилац за послове заштите животне средине, предузетника и привредних друштава 1

Извршилац за послове превођења и сарадње са дијаспором 1

Укупно службеника са звањем САВЕТНИК 6

МЛАЂИ САВЕТНИК / /

САРАДНИК Комунални инспектор 1
Шеф одсека за заједничке послове 1
Шеф одељења за привреду, буџет и локани економски развој 1
Извршилац за послове саобраћаја 1

Укупно службеника са звањем САРАДНИК 4

МЛАЂИ САРАДНИК / /

Матичар 1
Заменик матичара и извршилац за вођење бирачког списка 1
Заменик матичара, извршилац за евиденцију општинске имовине и повереник за избегла, прогнана и расељена лица 1
Секретар месне канцеларије 2
Заменик матичара и секретар месне канцеларије 2
ВИШИ РЕФЕРЕНТ Извршилац за поверене послове 1

Републике у делу књиговодства и ликвидатуре		
Извршилац за послове писарнице		1
Заменик матичара и извршилац за послове писарнице		1
Комунални редар		1
Књиговођа контиста индиректних корисника		1
Извршилац за послове обрачуна и благајне		1
Извршилац за припрему, извршење буџета и јавне набавке		1
Порески администратор		1
Извршилац за послове пореске евиденције, пореског књиговодства и извештавања		1
Порески извршитељ		1
Укупно службеника са звањем ВИШИ РЕФЕРЕНТ		17
РЕФЕРЕНТ	/	/
МЛАЂИ РЕФЕРЕНТ	/	/

УКУПНО СЛУЖБЕНИКА**34**

Радна места намештеника	Број намештеника
Возач	1
Кафе кувар	1
Биротехничар	1
Домар	1
Дактилограф	2
Чистач	1
УКУПНО НАМЕШТЕНИКА	7

II Планирани број запослених у општинској управи општине Рача за 2017. годину

Потребан број службеника запослених на неодређено време у општинској управи општине Рача	Број извршилаца
Звања	Радна места
ПОЛОЖАЈ У ПРВОЈ ГРУПИ	
Начелник општинске управе	1
ПОЛОЖАЈ У ДРУГОЈ ГРУПИ	
Заменик начелника општинске управе	1
Шеф одељења за општу управу, друштвене делатности, урбанизам, изградњу, инспекцијске и заједничке послове	1

САМОСТАЛНИ САВЕТНИК	Шеф одсека - Извршилац за борачко-инвалидску заштиту, грађанска стања, персоналне и нормативне послове	1
	Извршилац за дечју заштиту и имовинско-правне послове	1
	Шеф одсека - Извршилац за послове спровођења обједињене процедуре, урбанизма и изградње	1
	Буџетски инспектор	1
	Шеф одсека - Извршилац за послове пољопривреде, шумарства, водопривреде, развоја села и заштите животне средине	1
Потребно службеника са звањем САМОСТАЛНИ САВЕТНИК		6
САВЕТНИК	Грађевински инспектор	1
	Шеф одељења за привреду, буџет и локани економски развој	1
	Шеф одсека - Извршилац за књиговодствене послове у области финансија и интерне контроле	1
	Извршилац за послове економског развоја, међународне сарадње и протокола	1
	Извршилац за послове утврђивања и контроле јавних прихода	1
	Извршилац за послове заштите животне средине, предузетника и привредних друштава	1
Потребно службеника са звањем САВЕТНИК		6
МЛАЂИ САВЕТНИК	Извршилац за нормативне послове и припрему седница органа општине	1
	Извршилац у области привреде и књиговодства буџета	1
	Извршилац за имовинско-правне послове	1
Потребно службеника са звањем МЛАЂИ САВЕТНИК		3
САРАДНИК	Комунални инспектор	1
	Шеф одсека за заједничке послове	1
	Шеф одсека-порески инспектор	1

	канцеларијске и теренске контроле Извршилац за послове саобраћаја	1
Потребно службеника са звањем САРАДНИК		4
МЛАЂИ САРАДНИК	/	/
	Матичар	1
	Заменик матичара и извршилац за вођење бирачког списка	1
	Заменик матичара, извршилац за евиденцију општинске имовине и повереник за избегла, прогнана и расељена лица	1
	Секретар месне канцеларије	2
	Заменик матичара и секретар месне канцеларије	2
ВИШИ РЕФЕРЕНТ	Извршилац за поверене послове Републике у делу књиговодства и ликвидатуре	1
	Извршилац за послове писарнице	1
	Заменик матичара и извршилац за послове писарнице	1
	Комунални редар	1
	Књиговођа контиста индиректних корисника	1
	Извршилац за послове обрачуна и благајне	1
	Извршилац за припрему, извршење буџета и јавне набавке	1
	Контролор-ликвидатор	1
	Порески администратор	1
	Извршилац за послове пореске евиденције, пореског књиговодства и извештавања	1
	Порески извршитељ	1
Потребно службеника са звањем ВИШИ РЕФЕРЕНТ		18
РЕФЕРЕНТ	/	/
МЛАЂИ РЕФЕРЕНТ	/	/
УКУПНО ПОТРЕБНО СЛУЖБЕНИКА		39
Радна места намештеника	Број намештеника	
Возач	1	
Кафе кувар	1	
Биротехничар	1	
Домар	1	

Дактилограф	2
Чистач	1
ПОТРЕБНО НАМЕШТЕНИКА	7

Радни однос на одређено време (у Кабинету председника општине)		Број извршилаца
Звање	Радно место	
Саветник	Стручни сарадник Председника општине	1

Приправници	Број извршилаца
Висока стручна спрема	2
Виша стручна спрема	2

Образложење

Правни основ за израду Кадровског плана Општинске управе општине Рача за 2017. годину садржан је у члану 77. Закона о запосленима у аутономним покрајинама и јединицама локалне самоуправе („Сл. гласник РС“, број 21/2016). Нацрт Кадровског плана Општинске управе општине Рача за 2017. годину израђен је од стране надлежне службе Општинске управе, истовремено са Нацртом Одлуке о буџету општине Рача за 2017. годину, тако да буде усаглашен са средствима обезбеђеним буџетом.

У току 2016. године није дошло до повећања броја радника запослених на неодређено време, али је дошло до „природног одлива“ једног запосленог радника, који је половином 2016. године стекао услов за старосну пензију.

У 2017. години планирано је повећање броја запослених на неодређено време, у складу са Кадровским планом и Правилником о унутрашњој организацији и систематизацији радних места, а на основу Одлуке о одређивању максималног броја запослених. Повећање броја извршилаца произилази услед недовољног капацитета радника општинске управе општине Рача, и то пре свега, смањеног капацитета службеника правне и економске струке, да задовоље потребе које произилазе из великог броја законских прописа који се односе на јединице локалне самоуправе.

Током 2017. године Општинска управа планира запошљавање четири приправника, и то два са високом, а два са вишом стручном спремом економске и правне струке.

СКУПШТИНА ОПШТИНЕ РАЧА

Број: 020-156/2015-I-01
Дана: 20.12.2016. године.

ПРЕДСЕДНИК
СКУПШТИНЕ ОПШТИНЕ РАЧА
Душан Ђоковић, с.р.

На основу тачке III Решења о образовању стручне Комисије за утврђивање испуњености услова за доделу средстава и контролу испуњавања обавеза од стране корисника средстава буџетског фонда за пољопривреду и рурални развој општине Рача бр.021-378/2016-III-01 од 30.09.2016.г. а у вези са чланом 9. Одлуке о оснивању буџетског фонда за пољопривреду и рурални развој општине Рача („Службени гласник СО Рача", број 22/2016), Комисија за расподелу и контролу управљања средствима буџетског фонда за пољопривреду и рурални развој општине Рача на својој седници одржаној дана 11.12.2016.године, донела је:

**ПОСЛОВНИК
О РАДУ СТРУЧНЕ КОМИСИЈЕ
ЗА УТВРЂИВАЊЕ ИСПУЊЕНОСТИ УСЛОВА
ЗА ДОДЕЛУ СРЕДСТАВА И КОНТРОЛУ ИСПУЊАВАЊА ОБАВЕЗА
ОД СТРАНЕ КОРИСНИКА СРЕДСТВА БУЏЕТСКОГ ФОНДА
ЗА ПОЉОПРИВРЕДУ И РУРАЛНИ РАЗВОЈ ОПШТИНЕ РАЧА**

I ОСНОВНЕ ОДРЕДБЕ

Предмет уређења

Члан 1.

Пословником о раду стручне Комисије за утврђивање испуњености услова за доделу средстава и контролу испуњавања обавеза од стране корисника средстава буџетског фонда за пољопривреду и рурални развој општине Рача (у даљем тексту: Пословник) уређује се начин рада и одлучивања стручне Комисије за утврђивање испуњености услова за доделу средстава и контролу испуњавања обавеза од стране корисника средстава буџетског фонда за пољопривреду и рурални развој општине Рача (удаљем тексту: Комисија), као и друга питања од значаја за рад Комисије.

Поједина питања која се односе на рад Комисије, а која нису уређена Пословником, могу се уредити посебном одлуком или закључком Комисије.

Седиште Комисије

Члан 2.

Седиште Комисије је у згради Општине Рача, у Рачи, ул. Карађорђева 48, у просторијама Општинске управе Рача.

Комисија заседа у свом седишту а може одлучити да поједине седнице одржи и у другом месту.

Комисија у пословима из свог делокруга рада, поједине радње у поступку утврђивања испуњености услова за доделу средстава и контролу испуњавања обавеза од стране корисника средстава буџетског фонда за пољопривреду и рурални развој општине Рача које по својој природи захтевају рад терену, предузима и изван радних просторија.

Законитост, ефикасност и економичност рада Комисије

Члан 3.

У предметима и пословима из своје надлежности Комисија поступа на основу Закона којим се уређују подстицаји у пољопривреди и руралном развоју, посебних закона, других прописа, струке, искључиво у границама својих овлашћења дефинисаних решењем о свом образовању и у складу са циљем у коме су овлашћења дата, уважавајући принцип самосталности и независности у одлучивању.

Комисија у пословима из своје надлежности поступа ажурно, у складу са Програмом за спровођење пољопривредне политике и политике руралног развоја општине Рача, Конкурса за избор корисника средстава буџетског фонда за пољопривреду и рурални развој

општине Рача и решењем о њеном образовању, са што мање трошкова за странке и друге учеснике у поступцима, истовремено настојећи да се потпуно утврди чињенично стање и изradi правилан и законит Предлог одлуке о коришћењу средства буџетског фонда за пољопривреду и рурални развој општине Рача од стране Корисника.

Сарадња са другим органима

Члан 4.

У свом раду Комисија остварује сарадњу са другим комисијама које учествују у поступку расподеле и контроле коришћења средства буџетског фонда за пољопривреду и рурални развој општине Рача, са другим органима општине Рача као са другим организацијама и другим институцијама као и са правним и физичким лицима која су уписана у регистар пољопривредних газдинстава и са удружењима која врше делатности на подручју општине.

Стручни и административни послови

Члан 5.

Стручну обраду аката, других материјала, организационе и административно-техничке послове за Комисију врши Секретар Комисије именован решењем о образовању Комисије.

Послови из става 1. овог члана обухватају: састаљање предлога дневног реда, припрема одговарајућег писаног материјала за седнице Комисије, достављање позива за седницу, пријем захтева и других поднесака, састављање записника, припрема предлога одлука и других поднесака, отпремање поднесака и друге послове потребне за несметан рад Комисије.

Обезбеђење техничких и административних услова за рад Комисије врши Општинска управа Рача.

II ОРГАНИЗАЦИЈА И РАД КОМИСИЈЕ

Састав Комисије

Члан 6.

Комисија има пет чланова, укључујући председника Комисије, које именује Председник општине Рача, на период од пет година.

Делокруг рада

Члан 7.

Комисија као радно тело Општинског већа општине Рача, обавља следеће послове:

- донесе **Пословник о раду комисије**
- у складу са **Програмом мера подршке** за спровођење пољопривредне политике и политике руралног развоја општине Рача за текућу годину и Конкурсом условима за избор корисника средстава буџетског фонда за пољопривреду и рурални развој општине Рача, **врши стручну проверу захтева корисника ради утврђивања испуњености услова** за доделу средстава о чему сачињава налаз/стручно мишљење и исти/о доставља Комисији за расподелу и контролу управљања средствима буџетског фонда за пољопривреду и рурални развој општине Рача.
- **врши контролу испуњавања обавеза корисника средстава** буџетског фонда за пољопривреду и рурални развој општине Рача
- у пословима из свог делокруга рада, поједине радње у поступку стручне провере захтева корисника, које по својој природи захтевају **рад на терену**, предузима и изван радних просторија.

- **Обавља и друге послове** која се тичу стручне провере захтева и контроле испуњавања обавеза корисника средстава буџетског фонда за пољопривреду и рурални развој општине Рача.

Избор заменика председника Комисије

Члан 8.

Комисија може на својој седници изабрати заменика Председника Комисије већином гласова од укупног броја чланова, уколико није одређени решењем о образовању Комисије.

Заменик Председника Комисије замењује председника Комисије у случају његове спречености или одсутности и обавља друге послове за које га председник овласти.

Председник Комисије

Члан 9.

Председник Комисије:

1. Организује рад Комисије на реализацији послова и задатака из надлежности Комисије;
2. Стара се о извршавању задатака и одлука Комисије;
3. Сазива седнице Комисије, припрема седнице и председава седницама;
4. Стара се о примени Пословника о раду и других аката Комисије;
5. Сазива стручне састанке и председава тим састанцима;
6. Потписује акте Комисије;
7. Врши друге послове одређене законом, подзаконским актима, пословником и другим актима Комисије.

Седнице Комисије

члан 10.

Комисија ради и одлучује о питањима из свог делокруга рада на седницама Комисије, које се припремају и сазивају по потреби.

Комисија може да одлучује ако седници присуствује више од половине чланова, а одлучује већином гласова укупног броја присутних чланова.

Председник и чланови Комисије имају право и дужност да присуствују седници и учествују у њеном раду и одлучивању.

Чланови Комисије имају иста права, обавезе и одговорности за рад Комисије.

Чланови Комисије своја права и дужности остварују активним учешћем на седницама као и у припремању, расправи, одлучивању и спровођењу аката и закључака Комисије.

Члан Комисије који је спречен да присуствује седници дужан је да благовремено (пре почетка седнице) обавести председника Комисије и оправда одсуство, а председник о својој спречености обавештава заменика председника.

У случају да на седници није присутна потребна већина (кворум), седница се одлаже а почетак одређује у што краћем року, усменим или писаним путем.

Радна тела Комисије

Члан 11.

Ради проучавања појединих питања из свог делокруга, израде стучног налаза и мишљења и других аката и докумената, као и обављања појединих радњи на терену, комисија може формирати радне групе из реда својих чланова.

Комисија оснива и друга радна тела ради ефикаснијег рада Комисије.

Све акте, извештаје, налазе, мишљења и друге документе које је израдила радна група или радно тело из става 1. или 2. овог члана потребно је да Комисија усвоји на првој наредној седници.

Сазивање седница Комисије

Члан 12.

Писмени позив за седницу Комисије с предлогом дневног реда и потребним материјалом доставља се сваком члану Комисије.

У позиву се обавезно назначава датум, време и место одржавања седнице као и предлог дневног реда за ту седницу.

Уз позив из става 2. овог члана доставља се материјал за разматрање.

У случају да се ради о хитности одлучивања о појединим питањима из делокруга рада Комисије, позив чланова за седницу Комисије може се извршити усменим или телефонским путем.

У случају из става 4. овог члана, предлог дневног реда и материјал за разматрање, доставља се сваком члану Комисије непосредно пре почетка седнице.

III ТОК СЕДНИЦА КОМИСИЈЕ

Отварање седнице

Члан 13.

Седницом Комисије председава председник Комисије, а у случају његове спречености уколико је именован заменик председника.

Председник отвара седницу Комисије, утврђује да ли постоји већина потребна за рад и одлучивање (кворум), обавештава који су чланови најавили и оправдали одсуство и ко је позван да присуствује седници.

Дневни ред седнице

Члан 14.

Дневни ред седнице утврђује се на седници, тако што председник Комисије подсећа на предложени дневни ред и у вези са њим, даје потребна обавештења и образложења.

Сваки члан Комисије може предложити да се предложени дневни ред измени или допуни и дужан је да тај предлог образложи, о чему Комисија одлукује без расправе.

Председник Комисије може извршити измену у редоследу разматрања појединих тачака дневног реда или објединити расправу о појединим питањима, тј. тачкама дневног реда, а може предложити да се поједина тачка из дневног реда изостави или на дневни ред стави нова тачка. Комисија се изјашњава о предлогу дневног реда у целини.

Председник Комисије објављује утврђени дневни ред, након чега се прелази на расправу по редоследу питања из дневног реда.

Записник

Члан 15.

О свакој седници Комисије води се Записник.

Записник садржи основне податке о седници, а нарочито: место, датум и време одржавања седнице; име председавајућег и присутних чланова Комисије; дневни ред седнице; битне делове излагања појединих чланова Комисије; предлоге усвојене на седници и донете одлуке, закључке и др.; резултате гласања о појединим питањима; предлоге изнете на седници; ставове Комисије и свако издвојено мишљење;.

Члан Комисије који је на седници издвојио мишљење може тражити да се битни делови његовог мишљења унесу у записник.

Члан Комисије може ставити примедбе на записник и тражити да се у њему изврше одговарајуће измене. О основаности примедби Комисија одлучује одмах без расправе.

Записник оверавају својим потписом председник Комисије, присутни чланови Комисије и Секретар Комисије.

Позив за седницу и Записник са свим материјалима са седнице обједињавају се по седници као један предмет, одлажу и чувају у архиви Комисије, тј. архиви писарнице Општинске управе Рача, сагласно прописима о архивској грађи и канцерајском пословању.

Акта Комисије

Члан 16.

Комисија доноси стручне налазе/ мишљења као и одлуке, закључке и образложења.

Комисија доноси стручне налазе/ мишљења по извршеној **стручној провери захтева корисника ради утврђивања испуњености услова** за доделу средстава и исте доставља Комисији за расподелу и контролу управљања средствима буџетског фонда за пољопривреду и рурални развој општине Рача.

Нацрт аката Комисије припрема Секретар Комисије.

IV ЗАВРШНЕ ОДРЕДБЕ

Ступање на снагу Пословника

Члан 17.

Пословник ступа на снагу даном доношења и потписивања од стране председника Комисије.

Објављивање Пословника

Члан 18.

Пословник се објављује на огласној табли Општинске управе Рача и Службеном гласнику СО-Рача.

Измене и допуне Пословника

Члан 19

Комисија доноси измене и допуне Пословника, односно одлучује о измени или допуни Пословника већином гласова од укупног броја чланова Комисије.

Број: 021-705/2016-III-01
У Рачи, дана: 11.12.2016. године

Председник Комисије
Саша Матијашевић, с.р.

На основу члана 13. Закона о подстицајима у пољопривреди и руралном развоју ("Сл. гласник РС, бр. 10/2013, 142/14 и 103/15), Правилника о обрасцу и садржини Програма подршке за спровођење пољопривредне политике и политике руралног развоја и обрасцу извештаја о спровођењу мера пољопривредне политике и политике руралног развоја ("Сл. гласник РС, бр. 24/15 и 111/16), и члана 45. став 1. тачке 22. Статута општине Рача ("Службени гласник општине Рача", број 6/08, 2/10 и 12/10), а уз сагласност Министарства пољопривреде и заштите животне средине, број 030-00-08364/2016-09 од 06.12.2016. године Скупштина општине Рача на седници одржаној дана 20.12.2016. године, доноси

ИЗМЕНА И ДОПУНА ПРОГРАМА МЕРА ПОДРШКЕ ЗА СПРОВОЂЕЊЕ ПОЉОПРИВРЕДНЕ ПОЛИТИКЕ И ПОЛИТИКЕ РУРАЛНОГ РАЗВОЈА ОПШТИНЕ РАЧА ЗА 2016 ГОДИНУ

У делу I ОПШТЕ ИНФОРМАЦИЈЕ И ТАБЕЛАРНИ ПРИКАЗ ПЛАНИРАНИХ МЕРА, Поднаслов: Табеларни приказ планираних мера и финансијских средстава, Табела 1. Планиране мере директних плаћања, брише се и нова табела гласи:

" Табела 1. Планиране мере директних плаћања

Редни број	Назив мере	Шифра мере	Планирани буџет за меру (укупан износ по мери у РСД)	Износ подстицаја по јединици мере (апсолутни износ у РСД)	Износ подстицаја по кориснику (%) (нпр. 30%, 50%, 80%)	Максимални износ подршке по кориснику (ако је дефинисан) (РСД)
1.	Регрес за репродуктивни материјал (вештачко осемењавање)	100.1.1	1.500.000,00	2.000,00	80-90	/
	УКУПНО		1.500.000,00			

Табела 3. Планиране мере политике руралног развоја, брише се и нова табела гласи:

Табела 3. Планиране мере политике руралног развоја

Редни број	Назив мере	Шифра мере	Планирани буџет за меру (укупан износ по мери у РСД)	Износ подстицаја по кориснику (%) (нпр. 30%, 50%, 80%)	Максимални износ подршке по кориснику (ако је дефинисан) (РСД)
1.	Инвестиције у физичка средства пољопривредних газдинстава	101	28.000.000,00	100	а) 250.000,00 б) 350.000,00 в) 100.000,00
	УКУПНО		28.000.000,00		

Табела 3. Мере које нису предвиђене у оквиру мере директних плаћања и у оквиру мера руралног развоја, због грешке у нумерацији уместо броја 3. добија нови број 4..

Табела 4. Табеларни приказ планираних финансијских средстава, брише се и нова табела гласи:

Табела 4. Табеларни приказ планираних финансијских средстава

Буџет	Вредност у РСД
Укупан износ средстава из буџета за реализацију Програма мера подршке за спровођење пољопривредне политике и политике руралног развоја	30.000.000,00
Планирана средства за мере директних плаћања	1.500.000,00
Планирана средства за кредитну подршку	0,00
Планирана средства за подршку мерама руралног развоја	28.000.000,00
Планирана средства за мере које нису предвиђене у оквиру мера директних плаћања и у оквиру мера руралног развоја	500.000,00

У осталим деловима Програм се не мења и остаје на снази. "

СКУПШТИНА ОПШТИНЕ РАЧА

Број: 020-163/2015-I-01

Дана: 20.12.2016. године.

ПРЕДСЕДНИК
СКУПШТИНЕ ОПШТИНЕ РАЧА
Душан Ђоковић, с.р.

I ОПШТЕ ИНФОРМАЦИЈЕ И ТАБЕЛАРНИ ПРИКАЗ ПЛАНИРАНИХ МЕРА

1.1. АНАЛИЗА ПОСТОЈЕЋЕГ СТАЊА

1.1.1. Географске и административне карактеристике

Општина Рача се налази у Централној Србији и припада Шумадијском округу. Општина заузима површину од 216 км². По пространству своје територије рачанској општини припада само 9,04% укупне површине шумадијског округа (21573.73.29 ха) и она заузима пето место у округу.

Општина Рача се састоји од 17 насеља. Центар општине је насеље Рача, које представља административни центар општине. Општину поред насеља Рача чине још и села Борци, Доње Јарушице, Доња Рача, Ђурђево, Сараново, Сепци, Вишевац, Мало Крчмаре, Велико Крчмаре, Мирашевац, Трска, Вучић, Бошњане. Политичка општина Рача има 17 катастарских општина и то: Ко Рача, Ко Адровац, Ко Вучић, Ко Војиновац, Ко Сипић, Ко Мало Крчмаре, Ко Велико Крчмаре, Ко Мирашевац, Ко Трска, Ко Бошњане, Ко Борци, Ко Доње Јарушице, Ко Доња Рача, Ко Ђурђево, Ко Сараново, Ко Сепци, Ко Вишевац.

Сама општина има повољан географски положај, коме су допринеле и осавремењене друмске саобраћајнице које повезују Рачу, средиште општине са Крагујевем (32 км), ауто-путем (10 км), Београдом (100 км).

1.1.2. Природни услови и животна средина

Природни услови на територији општине Рача (рељеф, педолошки састав тла, климатске особености и хидролошке могућности) пружају одличне услове за развој савремене пољопривреде.

Рељеф општине је представљен типичним шумадијским валовито-брежуљкастим тереном, тако да на низију долази 45,8% (око 99 км²) а на брдски рељеф 54,2% (117 км²). Три четвртине рачанске општине има нагиб 15⁰, од чега на нагиб од 5⁰ долази око 70 км². Што се тиче експозиције рељефа присојне експозиције обухватају 35% а осојне око 65% површине општине.

Пољопривредно земљиште општине Рача простире се на 16561 хектара (подаци РГЗ-а). На територији општине појављују се три типа земљишта: алувијум у долини реке Раче, на терасама и нижем побрђу местимично смоница а на вишем побрђу апсолутно преовлађују гајњаче. Од укупног обрадивог земљишта 28% су јако до средње кисела земљишта која захтевају предузимање мера неутралисања сувишног ацидитета.

Рачанско климатско подручје одликује се релативно хладним зимама, незнатно топлијим јесенима од пролећа и умерено топлим летима. Овакве температурне прилике и односи прелазних годишњих доба посебна су одлика регионалног низијског климата. Климат овог подручја карактеришу средње температуре годишњих доба и то 1,5° за зиму, 11,2° за пролеће, 21,2° за лето и 12,5°С за јесен.

Највише падавина се излучи током априла, маја и јуна месеца, док је јесен са најмањом количином падавина, сливно подручје општине је више отворено према истоку и североистоку, чиме је изложено сувљим континенталним утицајима. Просечна висина годишњих падавина се креће од 632 mm до 672 mm.

Подручје општине Рача одводњавају река Рача и Јасеница. Река Рача је главни водоток општине и њен средишњи и део горњг тока припада овој области. Рача извире југозападно од територије општине испод брда Светиње (450 м) у селу Чумићу на 410 м надморске висине а улива се у В. Мораву источно од Марковца на 96 м надморске висине., укупан пад Раче је 314 м а просечан пад је 6,8%. На режим реке Раче и ток утичу бујичне притоке, због свега тога она чини велике штете пољопривредном земљишту које је потенцијално високе продуктивности. Јасеница, највећа и најбогатија водом река у Шумадији, протиче северозападним делом територије рачанске општине кроз села Сараново и Сепце, правцем ЈЗ-СИ у дужини од око 5 км регулисаног речног корита и просечним протицајем 7,70 м³/сек. Јасеница је у овом подручју типично равничарска река, припада сталним водотоцима са амплитудом екстремног водотока од 310-350 cm. Што се тиче водоносних зона на територији општине највише су заступљени "терени са ређим и оскудним изданима" али треба нагласити да јављају минерални извори, прва која је детаљније хемиски испитана је хладна сулфатна мангановожђевита вода "Репата бара" у селу Мирашевцу, по количини мангана мирашевачка вода заузима прво место међу познатим гвожђевитим водама у свету.

Шумске површине према Попису пољопривреде 2012.г. захватају 2322 ха или 10,75 укупне површине општине Рача, углавном местимично распоређене мање површине. Мањи шумски комплекс Градиште у Вишевцу, површине око 40ха је углавном под храстовом шумом и знатним учешћем беле липе што овом пејзажу даје посебну вредност. Храстова шума је и у комплексу Алија у Бошњану (око

5ха) оплемењена четинарима. На брду Висак углавном су вештачки подигнуте састојине багрема и нешто црногорице. Иначе шумске површине у рачанској општини нису изданачког порекла, углавном су то храстове са пратећим врстама, а само на мањој површини једног локалитета у Саранову јавља се брдска буква. Шумске површине су углавном у приватном власништву сем комплекса "Градиште" у селу Вишевцу и мањег "Алија" у Бошњану који су у државном власништву.

Имајући у виду мали број становника, скромне привредне активности и одсуство индустријских загађивача, може се рећи да на територији општине Рача не постоји значајан притисак на животну средину.

СТАЊЕ И ТРЕНДОВИ У РУРАЛНИМ ПОДРУЧЈИМА

1.1.3. Демографске карактеристике и трендови

Према попису из 2011. године, општина Рача броји 11.503 становника, који живе у 3.593 домаћинстава. На 1 км² просечно долази 53 становника. Од укупно 11.503 становника општине Рача 50,02 % чини женска популација, а 49,98 % су мушкарци. На територији општине Рача, према попису из 2011. године, већинско становништво је српске националности (11.329 становника или 98,49%). Рача има негативан природни прираштај (74 рођених, 219 умрлих, природни прираштај -145). У Табели 1. Дат је приказ кретања броја становника у периоду 1991./2011. године.

Табела: Кретање бр. становника у периоду 1991. / 2011. године

Подаци / Попис	1991. год.	2002. год.	2011. год.
Број становника	15 216	12 959	11 503

Извор: Републички завод за статистику

Подаци из горње табеле нам указују на чињеницу да је у посматраном периоду од 1991. до 2011. године дошло до значајног смањења броја становника општине (- 3.713 становника).

Табела: Општи демографски подаци који се односе на број становника, домаћинстава и породица

Подаци/Попис	1991. год.	2002. год.	2011. год.
Број становника	15 216	12 959	11 503
Број домаћинстава	4 169	3 593	983

Извор: Републички завод за статистику

У следећој табели дат је приказ становништва општине према месту становања између два пописа.

Табела: Становништво општине Рача према месту становања

	Назив насеља	Број становника према попису из 2002. године	Број становника према попису из 2011. године
1	Адровац	334	298
2	Борци	413	319
3	Бошњане	593	485
4	Велико Крчмаре	848	734
5	Вишевац	747	603
6	Војиновац	136	110
7	Вучић	988	836
8	Доња Рача	1.337	925

9	Доње Јарушице	292		209
10	Ђурђево	776		544
11	Мало Крчмаре	512		427
12	Мирашевац	825		563
13	Поповић	430		427
14	Рача	3.373		563
15	Сараново	1.321		1.034
16	Сепци	697		540
17	Сипић	538		429
18	Трска	430		373

Извор: Републички завод за статистику, попис 2011.

Просечан број чланова по домаћинству је 3.2 члана по домаћинству што је смањење у односу на претходни попис кад је тај број био 3.15. Просечна старост становника на територији општине Рача износи 44,93 година.

Општина Рача има прилично неповољну образовну и квалификациону структуру јер само од 10.053 становника старијих од 15 година који живе на територији општине њих 378 (4%) има високу и 278 (3%) вишу школску спрему, што укупно представља 656 становника (7 %) са вишим и високим образовањем. Компјутерски писмено је скоро четвртина становништва (24%).

Депопулација и неповољна старосна структура су најзначајније демографске карактеристике руралних подручја општине, насталих као последица интензивних процеса индустријализације и урбанизације.

1.1.4. Диверзификација руралне економије

Најважнија привредна грана у структури рачанске привреде је пољопривреда, а самим тим и привредна структура руралних подручја високо је зависна од пољопривреде, односно примарног и секундарног сектора. Делатност пољопривреде се углавном базира на традиционалним методама организовања производног процеса, уз претежно натурални карактер производње, пре свега у примарну сврху задовољавања потреба домаћинства. Иако доминантна делатност у сеоским подручјима, пољопривреда истовремено није и извор сигурних и стабилних прихода за пољопривредно становништво, будући да су приходи који се остварују у овој делатности релативно ниски (посебно у односу на зараде из других сектора, укључујући и социјална примања) са израженом високом варијабилношћу током година, што недвосмислено указује на ниску продуктивност и прилагодљивост овог сектора тржишним флукуацијама. Породична пољопривредна газдинства, са већом заступљеношћу млађе радне снаге, којима је пољопривреда значајан извор прихода, диверзификују своје активности на газдинству у правцу производње радно интензивнијих пољопривредних производа.

1.1.5. Рурална инфраструктура

Стање инфраструктуре у руралним подручјима општине је другачије него у самом централном језгру. Основни проблеми везани за инфраструктуру су: неизграђена и неуређена саобраћајна инфраструктура, комунална инфраструктура непостоји или је само у малим деловима изграђена, (непостојање водовода, канализације, организованог сакупљања и одлагања смећа и др.).

Преглед путева на територији општине

Укупно	Савремени коловоз	Државни пут I реда		Државни пут II реда		Општински путеви	
		Свега	Савремени коловоз	Свега	Савремени коловоз	Свега	Савремени коловоз
186,73	99,06	18,53	18,53	42,4	37,52	125,8	43,01

Извор: Републички завод за статистику

Поред важних саобраћајница државних путева I и II реда на територији општине Рача постоји мрежа локалних и некатегорисаних путева. Скупштинском Одлуком од 2005. године, општина се стара о 15 локалних путева укупне дужине 61 км и о некатегорисаним путевима дужине 112 км.

Пољски путеви су у знатној мери оштећени а велики број их је потпуно уништен (преорани, неуређени и сл.). Облик и ширина пољских путева су неприкладни и непроходни за пролаз савремене механизације јер сви пољски путеви потичу из времена првобитног премера 1931-1933. године.

На територији општине везано за социјалну структуру на једног лекара долази 242 становника, а 766 становника су корисници разних видова социјалне заштите. Укупан број објеката образовне инфраструктуре јесте 20 (Основна школа са 17 подручних одељења у селима општине, једна средња школа и једна предшколска установа-вртић).

ПОКАЗАТЕЉИ РАЗВОЈА ПОЉОПРИВРЕДЕ

1.1.6. Пољопривредно земљиште

Пољопривредно земљиште општине Рача простире се на 16561 хектара (подаци РГЗ-а). Конфигурација терена заједно са климатским факторима омогућава гајење разноврсних пољопривредних култура. Највећи део укупне пољопривредне површине према подацима Пописа пољопривреде чине оранице које заузимају 10855ха, воћњаци чине 461ха а виногради 84 ха, преостала површина долази на ливаде, пашњаке и остало земљиште. Према резултатима пописа из 2012 године, учешће коришћеног пољопривредног земљишта у укупној површини општине је 8,01-10%, односно према попису на територији општине укупно 2608 газдинства користи 13302 ха пољопривредног земљишта. У структури пољопривредних површина доминантан је оранични правац а ратарска производња је основна базична грана пољопривреде рачанске општине. Укупна површина под житима и махунаркама износи 7349 ха, под индустријским биљем 863 ха, под поврћем 80ха, крмним биљем 2366ха (попис 2012).

Комасација пољопривредног земљишта није спровођена на територији општине Рача, такође каналска мрежа за наводњавање и одводњавање није изграђена ни у једној катастарској општини. Укупно наводњавано земљиште на територији општине износи 32 ха у 31 ПГ.

Укупна површина пољопривредног земљишта у државној /јавној својини према подацима из јавне евиденције, РГЗ-СКН Рача, износи 367 ха.

1.1.7. Вишегодишњи засади

Природни услови на брежуљкастим деловима општине (рељефна пластика, велика температурна сума и педолошки састав земљишта) повољни су за гајење воћа. Међутим под воћњацима су релативно мале површине. Заступљене су готово све врсте континенталног воћа-средњоевропског воћа. Последњих година присутан је тренд повећања површина под воћем, настао као последица ниске рентабилности у ратарству као и смањења броја домаћинства која гаје стоку. Међутим посматрањем постигнутих резултата приноса повећање површина под воћем нису резултирала стабилизацијом приноса по стаблу и површини, узрок овог варирања је недовољна примена агротехничких мера односно екстензиван узгој на поседима већине пољопривредних произвођача односно екстензивна производња је на 365 ха, док је плантажни узгој присутан тек на око 96 ха (према Поису пољопривреде из 2012.године). У Структури воћних засада водеће место заузима шљива, од осталих воћних врста истичу се јабуке, вишње, крушке, трешње, брескве, кајсије, ораси и дуње. Према резултатима пописа пољопривреде из 2012 године, површина под воћњацима је 461ха, а под виноградима 20 ха.

1.1.8. Сточни фонд

У општини Рача постоје веома повољни услови за развој сточарства, међутим још увек потенцијалне могућности нису у довољној мери искоришћене, мада је много учињено на процесу трансформације од екстензивног на полуинтензиван начин сточарења. Сточарство је мање више подређено ратарству, које се све више претвара у крмну базу за гајење стоке. Тесна повезаност ратарства са сточарством утицала је да пољопривредни произвођач буде углавном истовремено и ратар и сточар, према томе сточарство представља стратегијску грану унапређења и развоја пољопривредне производње општине, па је отуда значај сточарства вишеструк. У условима полуинтензивног сточарства нарочито се развило говедарство, свињарство, живинарство, овчарство. Код говедарства је заступљен затворени (шталски) систем држања стоке, у току целе године. Углавном се гаји домаће шарено говече у типу сименталца, типичан представник комбинованих производних способности (за млеко и месо). Присутан је и интензиван тов јунади ранијих година много више заступљен, данас од значаја за мали број пољопривредника. Иако говедарство још увек заузима значајно место у сточарству

општине последњих година бележи значајан пад због несигурног откупа и ниске цене производа. Укупан број говеда према Попису пољопривреде 2012 године износи на територији општине 4097 грла од тога 2243 крава, укупан број свиња износи 17865 грла од тога 2082 крмача за приплод а оваца 13682 грла од тога 10656 грла за приплод. Последњих година запажа се развој пчеларства на територији општине тако да према Попису пољопривреде из 2012 године укупан број кошница износи 3296.

1.1.9.. Механизација, опрема и објекти

На територији општине има укупно 616 једносовинских трактора (610 ПГ) од тога су 99,67 % су старији од десет година. У Пољопривредно/производној 2011/2012 коришћено је 572 једносовинских трактора. Двосовинских трактора има укупно 1927 (1574 ПГ) од тога је 96% старијих од десет година. У Пољопривредно/производној 2011/2012 коришћено је 1851 двосовинских трактора. Комбајна има укупно 324 у 243 ПГ, од тога 99 % старијих од десет година. На територији општине има укупно 143 берача, 1704 плугова, 987 тањирача и др.

Објекте за смештај говеда има 1678 газдинстава а укупан број објеката је 1723 од тога је у 2011/2012 коришћено 32% капацитета за смештај говеда. Објекте за смештај свиња има 1658 газдинстава а укупан број објеката је 1720 од тога је у 2011/2012 коришћено 46% од укупног капацитета објеката. Објекте за смештај кокошака носиља има 1695 газдинстава а укупан број објеката је 1754 од тога у 2011/2012 коришћено 82% од укупног капацитета објеката.

Укупан број објеката за смештај пољопривредних производа (кошеви, амбари, силоси) износи 3072 (2943 ПГ), објеката за силажу 212 (161ПГ), пластеника 349 у 182 пољопривредна газдинства.

1.1.10. Радна снага

Према броју чланова и стално запослених на газдинству 1732 газдинства има 1-2 лица, 762 газдинства 3-4 лица, 105 газдинства има 5-6 и 105 преко 7 чланова и стално запослених на газдинству. Чланова газдинства и стално запослених на газдинству има укупно 5851 лица од тога на породичном газдинству 5818 лица, 33 лица на газдинству правног лица. Годишње радне јединице ангажоване радне снаге износи 2629 лица, сезонска радна снага на породичним газдинствима износи 1536 лица. Радна снага у пољопривреди има неповољну образовну и квалификациону структуру а великом проценту је квалификација носиоца пољопривредних газдинства недовољна за развој и унапређење ПГ, углавном су носиоци ПГ у недовољној мери едуковани, компјутерски неписмени и сл.

1.1.11. Структура пољопривредних газдинстава

Према попису пољопривреде 2012 године укупан број пољопривредних газдинстава на територији општине Рача је у интервалу од од 2500-3500. Учешће газдинстава у укупном броју домаћинстава износи преко 70%. Укупан број регистрованих пољопривредних газдинстава на територији општине јесте 2009 а од тога је у 2016. години активно 1553 пољопривредних газдинстава.

Према подацима пописа из 2012 године, 402 пољопривредна газдинства користи 1-2 ха, 901 газдинство користи 2-5 ха, 671 газдинства користи 5-10 ха, остала газдинства 377 користе претежно површину мању од 1 ха и 247 ПГ површину преко 10 до 100ха.

Просечно коришћено пољопривредно земљиште по газдинству КПЗ износи за општину Рача 5,00 ха.

Према попису Газдинства према броју условних грла су подељена на следећи начин: у 2104 газдинства имамо 10188 УГ, од тога 1981 ПГ имају ≤ 4 УГ, 442 имају 5-9 УГ, 114 ПГ имају 10-14 УГ, 32 ПГ имају 15-19 УГ, 34 ПГ имају 20-49 УГ, 1ПГ има 50-99 УГ, 2 ПГ има 100-499 УГ и 2 ПГ има ≥ 500 УГ стоке.

1.1.12.. Производња пољопривредних производа

На територији општине Рача у пољопривредној производњи као што је већ истакнуто доминантну улогу имају ратарство и сточарство. Највеће сетвене површине захватају жита и то пре свега кукуруз затим пшеница, јечам и овас. Велуку улугу што се тиче биљне производње има и крмно биље пре свега луцерка, црвена детелина травнолегуминозне смеше и др. По економском значају кукуруз међу житима заузима прво место и поред пшенице је најважанији тржишни производ на територији општине. Просечан принос пшенице према Мишљењу ПССС "Крагујевац" из Крагујевца на територији општине износи 3600кг/ха, кукуруза 4500кг/ха, јечма 3700 кг/ха, овса 3200кг/ха, луцерке 12000кг/ха сувог сена и др.

Најзначајнија грана производње у пољопривреди рачанске општине је сточарство и предтасвља стратегисјску гарану унапређења и развоја пољопривреде на територији општине., међутим несигуран пласман стоке и нестабилне цене утичу да је број грла стоке веома варијабилан. Најзначајнија производна грана сточарства је говедарство и истиче се и свињарство, мање је заступљено овчарство, живинарство а последњих година популаризује се пчеларство. Сточарство је

најтраженији део пољопривреде јер производи месо, маст, млеко, јаја, спадају међу главне прехранбене производе становништва.

На територији општине Рача постоје повљни агроеколошки услови за развој интегралне и органске пољопривреде али тренутно су ови видови производње незаступљени односно веома мало заступљени.



1.1.13 Земљорадничке задруге и удружења

На подручју општине тренутно нема задружних организација које активно функционишу. Такође постоје више удружења у примарној пољопривредној производњи али веома мали број је активних који остварују позитивне резултате (удружења пчелара, цвећара, ратара, сточара и др.). Проблеми везани за рад удружења јесу пре свега низак ниво свести пољопривредника о потреби удруживања, неорганизован рад удружења, низак степен професионализације и расположивости адекватног управљачког кадра. На територије нема удружења, задруга и других правних лица која имају матичну службу за селекцију стоке, наведени проблем је отежавајућа околност за сточаре.

1.1.14. Трансфер знања и информација

Општи ниво ефикасности система преноса знања и информација у области рурала релативно "добро" функционише али недовољно, из тог разлога неопходно је ову област унапредити и деловати на унапређење свести пољопривредника о значају правовременог и тачног пријема информација. Такође је потребно анимирати пољопривреднике да активно учествују у трансферу знања а све у циљу унапређења рада пољопривредних газдинстава обзиром да традиционалност у производњи и низак ниво свести о потребама удруживања пољопривредника у прерађивачке групе и удружења прети да доста негативно утиче на дањи развој и унапређење пољопривреде општине.

Табеларни приказ планираних мера и финансијских средстава

Табела 1. Планиране мере директних плаћања

Редни број	Назив мере	Шифра мере	Планирани буџет за меру (укупан износ по мери у РСД)	Износ подстицаја по јединици мере (апсолутни износ у РСД)	Износ подстицаја по кориснику (%) (нпр. 30%, 50%, 80%)	Максимални износ подршке по кориснику (ако је дефинисан) (РСД)
1.	Регрес за репродуктивни материјал (вештачко осемењавање)	100.1.2	500.000,00	2.000,00	80-90	/
	УКУПНО		500.000,00			

Табела 2. Мере кредитне подршке

Редни број	Назив мере	Шифра мере	Планирани буџет за меру (укупан износ по мери у РСД)	Износ подстицаја по јединици мере (апсолутни износ у РСД)	Износ подстицаја по кориснику (%) (нпр. 30%, 50%, 80%)	Максимални износ подршке по кориснику (ако је дефинисан) (РСД)
1.	/	/	/	/	/	/
	УКУПНО					

Табела 3. Планиране мере политике руралног развоја

Редни број	Назив мере	Шифра мере	Планирани буџет за меру (укупан износ по мери у РСД)	Износ подстицаја по кориснику (%) (нпр. 30%, 50%, 80%)	Максимални износ подршке по кориснику (ако је дефинисан) (РСД)
1.	Инвестиције у физичка средства пољопривредних газдинстава	101	29.000.000,00	100	а) 250.000,00 б) 350.000,00 в) 100.000,00
	УКУПНО		29.000.000,00		

Табела 3. Мере које нису предвиђене у оквиру мере директних плаћања и у оквиру мера руралног развоја

Редни број	Назив мере	Шифра мере	Планирани буџет за меру (укупан износ по мери у РСД)	Износ подстицаја по кориснику (%) (нпр. 30%, 50%, 80%)	Максимални износ подршке по кориснику (ако је дефинисан) (РСД)
1.	Подстицаји за спровођење одгајивачких програма у сточарству, ради остваривања одгајивачких циљева у сточарству	603	500.000,00	40%	500.000,00
	УКУПНО		500.000,00		

Табела 4. Табеларни приказ планираних финансијских средстава

Буџет	Вредност у РСД
Укупан износ средстава из буџета за реализацију Програма мера подршке за спровођење пољопривредне политике и политике руралног развоја	30.000.000,00
Планирана средства за мере директних плаћања	500.000,00
Планирана средства за кредитну подршку	0,00
Планирана средства за подршку мерама руралног развоја	29.000.000,00
Планирана средства за мере које нису предвиђене у оквиру мера директних плаћања и у оквиру мера руралног развоја	500.000,00

1.1.15. Циљна група и значај промене која се очекује за кориснике након примене Програма

Потенцијални корисници мера подршке циљна група јесу физичка и правна лица, регистровани пољопривредни произвођачи, удружења, предузетници, предузећа, агенције, институти и др.. Реализација локалног програма доприноси уопште имплементацији политике руралног развоја, чиме се постижу неки од основних циљева руралног развоја: задржати становништво у руралним срединама, подржати економске делатности руралног становништва, унапредити квалитет живота руралног становништва и др. Спровођењем програма пољопривредници ће унапредити стабилност доходака пољопривредних газдинстава, унапредити се се услови за побољшање продуктивности и квалитета производа, повећаће се одрживост производње меса на малим газдинствима, створиће се услови за повећање површина у заштићеном простору, као и површина под интензивним засадама, унапредити се услови за повећање производње пчеларских производа и др. Такође кроз трансфер знања пољопривредници ће унапредити своја знања, вештине, прикупиће одређене информације са сајмова и студијских путовања, стварањем услова за олакшани упис стоке у матичну евиденцију побољшаће се расни састав у сточарству и др.

1.1.16. Информисање корисника о могућностима које пружа Програм подршке за спровођење пољопривредне политике и политике руралног развоја

Информисање потенцијалних корисника вршиће се преко органа локалне самоуправе, локалних медија, обавештења, интернет страница општине, огласних табли и сл.

1.1.17. Мониторинг и евалуација/надзор реализације Програма Евалуација и мониторинг, праћење реализације Програма вршиће се на основу Извештаја Комисије за расподелу и контролу управљања средствима буџетског Фонда за пољопривреду и рурални развој који ће се достављати шестомесечно Општинском већу општине Рача. Општинско веће ће на основу достављаних извештаја и резултата процењивати да ли ће се у будућности спроводити иста решења или их треба мењати.

II ОПИС ПЛАНИРАНИХ МЕРА

2.1 ВРСТА МЕРЕ ДИРЕКТНИХ ПЛАЋАЊА

Назив мере: Регреси

Шифра 100.1

Шифра мере 100.1.1

2.1.1. Образложење

У складу са Законом о подстицајима у пољопривреди и руралном развоју (Сл. гласник РС 10/13, 142/14 и 103/15), АП и ЈЛС могу да утврђују мере подршке за спровођење пољопривредне политике за подручје територије аутономне покрајине и јединице локалне самоуправе, осим директних плаћања, а која се не односе на регресе за трошкове складиштења у јавним складиштима и регресе за репродуктивни материјал и то само за вештачко осемењавање. као и мере политике руралног развоја за подручје територије аутономне покрајине и јединице локалне самоуправе. Ова мера је у складу са националном Стратегијом пољопривредне и руралног развоја 2014.– 2024.

Регрес за репродуктивни материјал (вештачко осемењавање) - Укупан број говеда према Попису пољопривредне 2012 године на територији општине Рача износи 4097 грла. Сточарска производња се углавном одвија на малим фармама, односно пољопривредним газдинствима. Расни састав говеда је на незавидном нивоу, тако да од укупног броја приплодних грла говеда само око 25-30% грла поседује педигре.

На подручју општине преовлађује гајење сименталске расе говеда око 65 % , 25 % холштајн расе , мелези 9 % , а. 1% отпада на остале расе. Производне способности грла су различите што зависи од генетике грла, услова гајења, начина држања и исхране.

Регресирањем за репродуктивни материјал (вештачко осемењавање) остварује се побољшање расног састава говеда на територији града у циљу повећања производње квалитета млека и меса код комерцијалних произвођача, а самим тим доприноси развоју матичне службе иматичења грла.

2.1.2. Циљеви мере

Реализација ове мере позитивно утиче на економски и социјалнијални развој руралне средине:

- подизање конкурентности производње и стварање тржишно одрживог произвођача;
- обезбеђивање услова за уравнотежен развој говедарства;
- боље коришћење расположивих ресурса;
- јачање вертикалне интеграције у производњи млека и меса;
- подизање стандарда живота у руралној средини и пољопривредних произвођача кроз повећање и стабилност дохотка пољопривредних газдинстава.

2.1.3. Веза са мерама Националног програма за рурални развој

Није применљиво обзиром да није усвојен НППР.

2.1.4. Крајњи корисници

Крајњи корисници мере су физичка лица – носиоци или чланови регистрованог пољопривредног газдинства, са територије општине Рача.

2.1.5. Економска одрживост

За реализацију ове мере није потребно подносити бизнис план или пројекат о економској одрживости улагања.

2.1.6. Општи критеријуми за кориснике

Општи критеријуми за кориснике по овој мери:

- Корисник има регистровано пољопривредно газдинство уписано у Регистар пољопривредних газдинстава са активним статусом у 2016. години, и са пребивалиштем и производњом је на територији општине Рача;
- Потписана изјава да не постоји захтев за исто улагање у другим јавним фондовима;

2.1.7. Специфични критеријуми

За реализацију мере регресирање за репродуктивни материјал (повраћај дела средстава за вештачко осемењавање уматичених грла говеда) корисник је у обавези да испуни следеће критеријуме:

- да је одгајивач – подносилац захтева, власник уматичених крава и јуница (корисник има у власништву најмање једно грло говеда, обележено и регистровано у складу са законом којим се уређује ветеринарство, за које поседује уверање о пореклу и производним особинама квалитетног приплодног грла (педигре));
- у регистру пољопривредних газдинстава подносилац захтева/корисник има уредно пријављен сточни фонд говеда (податке о врсти животиња и броју газдинства (ХИД) на којима се држе или узгајају)

2.1.8. Листа инвестиција у оквиру мере

Шифра регреса	Назив инвестиције
100.1.1	Регрес за репродуктивни материјал (вештачко осемењавање)

2.1.9.Критеријуми селекције

Критеријуми селекције се не примењују при реализацији ове мере, већ се средства одобравају по редоследу пријема потпуних захтева до утрошка средстава.

2.1.10.Интензитет помоћи

Износ регреса за репродуктивни материјал (вештачко осемењавање) је 2.000,00 динара по приполодном грлу са ХБ бројем у периоду од објављивања јавног позива па до утрошка средстава планираних за ове намене, односно најкасније до 05. новембра 2016. године, што је 80% до 90 % у зависности од економске вредности вештачког осемењавања, за осемењавање извршено у периоду од 01.01. до 30.10. 2016.г..

2.1.11.Индикатори/показатељи

Редни број	Назив показатеља
1.	Укупан број подржаних газдинстава за регрес за репродуктивни материјал (вештачко осемењавање)
2.	Укупан број осемењених грла

2.1.12.Административна процедура

Реализација регресирања за репродуктивни материјал се спроводи на следећи начин:

- објављивање јавног позива за подношење захтева за регрес на основу утврђених општих и специфичних критеријума; уз захтев се прилаже, картон за вештачко осемењавање (признаница/потврда) о извршеном плаћању за прво вештачко осемењавање у периоду од 01.01.2016. године до 30.10.2016. године, Потврда о активном статусу у регистру пољопривредних газдинстава у 2016.години (фотокопија), извод из регистра пољопривредних газдинстава о сточном фонду и извод о структури биљне производње из регистра пољопривредних газдинстава као доказ о пољопривредној производњи на територији општине (издаје Управа за трезор), фотокопија пасоша за осемењено грло, потврда о програму мера здравствене заштите на газдинству на којима се животиње држе или узгајају са доказом да је грло уматичено (да има ХБ број) и фотокопија текућег рачуна подносиоца захтева.

После детаљне административне контроле захтева корисника, Комисија за расподелу и контролу управљања средствима **Буџетског фонда за пољопривреду и рурални развој** општине Рача утврђује да ли су испуњени прописани услови за остваривање права на коришћење регреса и доноси предлог одлуке о исплати средстава. Коначну одлуку/решење доноси Општинско веће општине Рача. Средства се одобравају корисницима који испуњавају услове, редом на основу поднетих комплетних захтева до утрошка расположивих средстава. Захтеви за регрес за вештачко осемењавање квалитетних говеда, пољопривредна газдинства подnose једном годишње и то: за осемењавања извршена у периоду јануар- октобар 2016. године, захтев се подноси од 10. октобра до 05. новембра 2016. године.

2.2 ВРСТА МЕРА РУРАЛНОГ РАЗВОЈА

А Подстицаји за инвестиције у пољопривреди за унапређење конкурентности и достизање стандарда квалитета

Назив мере: Инвестиције у физичка средства пољопривредних газдинстава

Шифра мере 101

2.2.1.Образложење

Основне карактеристике пољопривредног сектора на територији града произилазе из неповољне структуре пољопривредних газдинстава. Уситњеност поседа, мали број грла стоке на породичним фармама, неадекватни производни и смештајни објекти, слаба примена савремених технологија производње и увођење новог сортимената су карактеристике пољопривреде општине. Тренутно, постоји општи недостатак количина пољопривредних производа одговарајућег квалитета, посебно меса, воћа и поврћа и других производа који би се користили првенствено за покривање локалних и регионалних потреба. Један од веома битних узрока недовољне конкурентности пољопривреде јесте ниска продуктивност и квалитет производа која произилази и из некавалитетног расног састава стоке. Пољопривредна газдинства, због неповољног економског и социјалног стања, нису у могућности да сама обезбеде довољно средстава за покретање односно проширење производње.

Инвестиције у физичка средства пољопривредних газдинстава подржава мања пољопривредна газдинства у циљу унапређења средства, продуктивности, конкурентности а све ради постизања веће економске ефикасности, веће оријентисани ка тржишту и дугорочне одрживости.

Ова мера је у складу са националном Стратегијом пољопривреде и руралног развоја 2014.–2024.

Сектор - Месо

Сектор производње меса са фокусом на гајање оваца и свиња, карактерише релативно мали број мешовитих фарми које производе месо.

У посматраној општини нема великих газдинстава специјализованих за овчарство у смислу производње меса, а највећа стада имају око 50-100 оваца. Доминира традиционални систем узгоја. Слична ситуација је и у свињарству. Интензивном производњом свиња бави се мали број пољопривредних газдинстава.

Пољопривредна газдинства нису специјализована, не користе правилно пашњаке и квалитет коришћене сточне хране није задовољавајући. Сектором доминира велики број газдинстава са ниским интензитетом производње и некавалитетним расним саставом оваца и свиња, а чији циљ је унапређење и побољшање квалитета у производњи меса. Интервенције у оквиру ове мере ће бити усмерене на подршку сектору меса са фокусом на гајање оваца и свиња како би се задовољили национални прописи и како би се приближили стандардима ЕУ у области добробити животиња и животне средине.

Сектор - Воће, грожђе, поврће и цвеће

Структуру биљне производње сеоског подручја општине Рача карактерише велика хетерогеност, производња махом за сопствене потребе и мањим делом за тржиште, што је последица уситњености сеоског поседа, недовољне едукације и недовољне примене савремене технологије производње.

Просечна површина засада воћа по газдинству је испод десетине хектара. Само 45% засада су интензивни засади у којима се примењују адекватне агротехничке мере. Структура сортимената, неадекватан садни материјал, недостатак специјализоване механизације и недовољно површина које се наводњавају додатно угрожавају производњу.

Највећи део површина под поврћем је у власништву малих пољопривредних газдинстава. Њихова производња је намењена потрошњи у свежем стању, домаћинствима и ретко тржишту и индустријској преради или расадничкој производњи. Просечна површина под поврћем по газдинству је 0,20 ha. Структура и обим производње поврћа у општини нису

задовољавајући и недовољно се користе могућности које пружају повољни агроклиматски услови за узгој раних сорти поврћа.

На територији општине последњих година истиче се одређени број газдинстава који се бави производњом украсног биља и то пре свега у заштићеном простору. То су углавном уско специјализована газдинства која су добро организована и сарађују међусобно по питању заједничке набавке инпута производње и пласмана производа.

Интервенције у оквиру ове мере ће бити усмерене на подршку сектору за инвестициона улагања произвођача приликом заснивања нових производних засада воћа као и на инвестициона улагања у повртарску производњу, расадничку и производњу цвећа.

Сектор- Пчеларство

Систем гајења је релативно екстензиван, са малим бројем кошница по домаћинству. Просечан принос меда по кошници је такође веома мали и креће се око 15 кг по кошници годишње али има и великих произвођача са више од 100 кошница. Последњих година присутан је тренд раста броја кошница на територији општине што је условљено високм нивоом незапослености и релативно ниским почетним улагањем за бављење пчеларством. Главни проблеми у пчеларству у овој регији јесу нестандардизован квалитет меда, мањак знања и непостојање великих купаца. Опремање газдинстава потребном опремом за почетак/модернизовање производње, унапређује се квалитет и кванитет (позитивни ефекти ове мере).

2.2.2. Циљеви мере

Општи циљеви:

Стабилност дохотка пољопривредних газдинстава; Повећање производње; Побољшање продуктивности и квалитета производа; Смањење трошкова производње; Унапређење техничко-технолошке опремљености; Одрживо управљање ресурсима и заштите животне средине; Раст конкурентности уз прилагођавање захтевима домаћег и иностраног тржишта; Усклађивање са правилима ЕУ, њеним стандардима, политикама и праксама.

Специфични циљеви по секторима:

Сектор-Месо - Повећање ефикасности, конкурентности и одрживости производње меса (овце и свиње товних раса) на малим и средњим газдинствима; Унапређење квалитета меса оваца и свиња товних раса (у складу са националним ветеринарским стандардима); Достижање стандарда у области добробити и здравља животиња, хигијене и заштите животне средине; Побољшање квалитета производње кроз наведене инвестиције; Повећање степена запослености у сектору;

Сектор-Воће, грожђе, поврће и цвеће - Повећање површина у заштићеном и полузаштићеном простору; Повећање површина под интензивним засадама вшњиве, вишње и купине; Побољшање квалитета производње у наведеном сектору; Повећање степена запослености у сектору;

Сектор - Пчеларство - Повећање производње пчеларских производа; Повећање прихода у домаћинствима која се баве пчеларском производњом; Повећање степена запослености у сектору; Достижање стандарда у области заштите животне средине

2.2.3. Веза са мерама Националног програма за рурални развој

Није применљиво обзиром да није усвоје НПРР.

2.2.4. Крајњи корисници

Крајњи корисници мере су физичка лица – носиоци регистрованог пољопривредног газдинства.

2.2.5. Економска одрживост

За реализацију ове мере није потребно подносити бизнис план или пројекат о економској одрживости улагања.

2.2.6. Општи критеријуми за кориснике

Општи критеријуми за кориснике по овој мери:

- Корисник треба да има регистровано пољопривредно газдинство уписано у Регистар пољопривредних газдинстава, са активним статусом у 2016. години и са пребивалиштем и производњом је на територији општине Рача;
- Потписана изјава да не постоји захтев за исто улагање у другим јавним фондовима;
- Корисник мора наменски да користи и да не отуђи нити да другом лицу на коришћење инвестицију која је предмет захтева у периоду од три године од дана набавке/реализације инвестиције

2.2.7. Специфични критеријуми

Једно газдинство, само по једном основу може поднети захтев за мере овог програма.

Сектор-Месо:

Прихватљиви корисници су пољопривредна газдинства која поседују: 0-50 грла приплодних оваца, односно приплодних назимица као и адекватан објекат за држање квалитетних грла оваца односно свиња товних раса на почетку инвестиције, односно најмање 3 грла квалитетних оваца, односно 3 грла приплодних назимица на крају инвестиције и располажу са најмање 1 ха обрадивог пољопривредног земљишта (у власништву или у закупу на период најмање пет година рачунавши од 2016. године) по условном грлу за целокупно стадо на газдинству на крају инвестиције. Корисник мора за свако набављено грло које је предмет инвестиције да достави фотокопију пасоша доказ о пореклу и производним особинама квалитетног приплодног грла (педигре) и уверење о здравственом стању животиња.

Сектор-Воће, грожђе, поврће и цвеће:

Прихватљиви корисници за инвестицију 101.3.1 су пољопривредна газдинства која планирају заснивање производње воћне врсте: шљиве, вишње и купине у јесен 2016. године и то за површине катастарске парцеле веће од 0,20 ха (изузетно производни засад може да се налази на једној или више катастарских парцела али морају да се налазе једна поред друге и да чине целину не мању од 0,20 ха). Корисник треба да је пре подизања производног засада на катастарским парцелама на којима планира подизање засада извршио хемијску анализу земљишта са препоруком ђубрења за одговарајућу воћну врсту као и да има уговор са овлашћеним добављачем који је регистрован у складу са законом за производњу садног материјала (који гарантује квалитет садног материјала и који је стручно испратио заснивање производње), да је извршио риголовање (дубока обрада) земљишта са минималном дубином од 0,6 метара на катастарским парцелама на којима су подигнути производни засади као и да достави доказ да је набавио сертификовани садни материјал и да су саднице здравствено и сортно исправне. Производни засад мора да испуњава услове у погледу густине садње. Корисник је власник земљишта или има закључен уговор о закупу земљишта најмање 10 година, оверен код надлежне институције, рачунавши од 2016.г. а које нису ни под каквим теретом.

Прихватљиви корисници за инвестицију 101.3.4 су пољопривредна газдинства која планирају инвестирање у набавку конструкција за пластенике и/или висококвалитетних, вишеслојних фолија за пластенике за повртарску производњу као и расадничку производњу и цвећарство, на површини од 0,01 ха до 0,20 ха (располажу са наведеним површинама пољопривредног земљишта у власништву или у закупу на период најмање пет година рачунавши од 2016. године.). Корисник треба да достави доказ да је извршио набавку конструкција за пластенике и/или висококвалитетних, вишеслојних фолија за пластенике са пратећом документацијом (гарантни лист и сл.).

Сектор-Пчеларство: Прихватљиви корисници за инвестицију који имају минимално 0-200 кошница, на почетку инвестиције односно са најмање 5 кошница на крају инвестиције. Прихватљиви корисници за остале инвестиције у сектору пчеларства (сатне

основе произведене од пчелињег воска и центрифуге) су пољопривредна газдинства која поседују до 200 кошница пчела.

2.2.8.Листа инвестиција у оквиру мере

	Шифра инвестиције	Листа потенцијалних инвестиција у оквиру мере
Сектор Месо	101.2.1.	Набавка квалитетних говеда, оваца, коза и свиња товних раса
Сектор Воће, грожђе, поврће (укључујући печурке) и цвеће	101.3.1.	Подизање нових или обнављање постојећих (крчење и подизање) производних (са наслоном) и матичних засада воћака, хмеља и винове лозе, као и постављање противградних мрежа, објеката и набавка опреме и средстава за тестирање, клонску селекцију, сертификацију, конзервацију и мултипликацију садног материјала
	101.3.4.	Изградња стакленика и набавка опреме и/или материјала за повртарску производњу и производњу јагодастог воћа, као и расадничарску производњу и цвећарство у заштићеном и полузаштићеном простору (набавка конструкција за пластенике и стакленике, високо квалитетних вишегодишњих, вишеслојних фолија за пластенике, система за загревање пластеника, система за вештачко осветљавање, система за наводњавање/одводњавање и ђубрење водотопивим ђубривима и столова за производњу расада) за пластенике и стакленике
Сектор Пчеларство	101.5.2.	Набавка опреме за пчеларство

2.2.9.Критеријуми селекције

Не постоје критеријуми селекције.

2.2.10.Интензитет помоћи

-за сектор меса: интензитет помоћи односи се само на набавку квалитетних приплодних оваца и свиња товних раса и износи 100% од укупних прихватљивих трошкова без урачунатог пореза на додату вредност.

Максимални износ подстицаја по кориснику јесте 250.000,00 динара.

Право на подстицаје остварује корисник ако је износ инвестиције већи од 50.000,00 динара.

-за сектор воће, поврће, цвеће: интензитет помоћи односи се само на набавку сертификованог садног материјала односно набавку конструкција за пластенике и/или високо квалитетних вишегодишњих, вишеслојних фолија за пластенике, износи 100% од укупних прихватљивих трошкова без урачунатог пореза на додату вредност. Максимални износ подстицаја по кориснику јесте 350.000,00 динара. Право на подстицаје остварује корисник ако је износ инвестиције већи од 20.000,00 динара.

-за сектор пчеларство: интензитет помоћи за набавку опреме за пчеларство: кошнице, центрифуге и сатне основе произведене од пчелињег воска, износи 100% од укупних

прихватљивих трошкова без урачунатог пореза на додату вредност. Максимални износ подстицаја по кориснику јесте 100.000,00 динара.

Право на подстицаје остварује корисник ако је износ инвестиције већи од 10.000,00 динара.

2.2.11.Индикатори – показатељи

<i>Редни број</i>	<i>Назив показатеља</i>
1.	Укупан број подржаних пројеката
2.	Површина под новим вишегодишњим засадима
3.	Број набављених грла оваца
4.	Број набављених грла свиња товних раса
5.	Површина под заштићеним простором
6.	Број кошница
7.	Број центрифуга

2.2.12.Административна процедура

Подстицаји за инвестиције у физичка средства пољопривредних газдинстава одобраваће се путем конкурса. Конкурси ће се дефинисати по секторима и врстама инвестиција у оквиру мере по претходно утврђеним критеријумима и расположивим средствима. Конкурси ће се објављивати путем штампаних и електронских медија.

Пријем захтева, у складу са конкурсним условима, вршиће **Стручна Комисија за утврђивање испуњености услова за доделу средстава и контролу испуњавања обавеза од стране корисника средстава Буџетског фонда за пољопривреду и рурални развој**. Детаљне административне и стручне провере ће се спроводити ради утврђивања да ли је захтев потпун, поднет на време и да ли су услови за одобравање захтева испуњени.

Прихватљиви захтеви ће бити проверени теренским обиласком газдинстава потенцијалних корисника. Набавна цена физичког средства пољопривредног газдинства (по квалитетном грлу и сл.) мора бити у оквирима тржишне набавне цене, стим да тржишну цену (параметар за проверу захтева) одређује **Стручна комисија за утврђивање испуњености услова за доделу средстава и контролу испуњавања обавеза од стране корисника средстава Буџетског фонда за пољопривреду и рурални развој општине Рача**.

Подршка ће се додељивати на основу редоследа пријема комплетних захтева до утрошка планираних средстава (као критеријум се узима кад је поднет захтев комплетан, односно ако корисник достави некомплетан захтев, рок од када се његов захтев разматра је онај тренутак кад комплетира документацију).

Предлог одлуке о расподели и коришћењу подстицајних средстава за инвестиције у физичка средства пољопривредних газдинстава доноси Комисија за расподелу и контролу управљања средствима Буџетског фонда за пољопривреду и рурални развој општине Рача, а коначну Одлуку општинско веће општине Рача. Начин реализације одобрених подстицајних средстава и обавезе корисника прецизираће се одлуком, решењем или уговором.

2.3.Мере које нису предвиђене у оквиру мера директних плаћања, мера кредитне подршке и у оквиру мера политике руралног развоја

Назив мере: Подстицаји за спровођење одгајивачких програма у сточарству, ради остваривања одгајивачких циљева у сточарству

Шифра мере: 603

2.3.1. Образложење

На територији општине Рача сектором доминирају мали проивођачи, одрживе и делимично одрживе фарме, док општи проблем предствља расни састав стоке и генетски потенцијал што узрокује низак ниво квалитета производа и то пре свега низак ниво квалитета произведеног млека и меса и низак ниво производње по грлу, што доводи до непрофитабилног пословања произвођача и неконкурентности. Унапређење раног састава, генетског потенцијала, селекција стоке су начини на који се може побољшати конкурентност и квалитет производа.

У складу са Стратегијом пољопривреде и руралног развоја највећи део буџетских средстава је управо намењен расту конкурентности.

2.3.2. Циљеви мере

Општи циљеви:

Унапређење услова живота и рада руралног становништва;

Унапређење руралног развоја;

Одрживи рурални развој;

Унапређење конкурентности и квалитета производа из сточарства;

Унапређење расног састава стоке;

Специфични циљ:

Унапређење услова доступности матичне евиденције у сточарству на територији општине у циљу остваривања одгајивачких циљева у сточарству

2.3.3. Веза мера са националним програмима за рурални развој и пољопривреду

Није применљиво

2.3.4. Крајњи корисници

Директни корисник је правно лице/ удружење које води матичну евиденцију у сточарству на територији општине Рача

Индиректни корисници су пољопривредна газдинства која се баве сточарством.

2.3.5. Економска одрживост

Није применљиво

2.3.6. Општи критеријуми за кориснике

-Корисник за инвестицију за коју подноси захтев, не сме користи подстицаје по истом основу и других јавних фондова *Потписана изјава да не постоји захтев за исто улагање у другим јавним фондовима*

- Корисник мора да је уписан у одговарајући регистар (Регистар привредних субјеката, Регистар научно-истраживачких установа или Регистар удружења и сл.)

2.3.7. Специфични критеријуми

Прихватљиви корисник је правно лице/удружење које води матичну евиденцију стоке на територији општине Рача за ≥ 50 пољопривредних газдинстава.

2.3.8. Листа инвестиција у оквиру мере

Шифра инвестиције	Назив инвестиције
603.1.	Подстицаји за вођење матичне евиденције у сточарству у циљу унапређења расног састава стоке на територији општине Рача

2.3.9. Критеријуми селекције

Редни број	Тип критеријума за избор	Да/Не	Бодови
1.	Корисник води матичну евиденцију стоке за ≥ 50 пољопривредних газдинстава на територији општине Рача	да/не	10/0
2.	Корисник води матичну евиденцију стоке за ≥ 60 пољопривредних газдинстава на територији општине Рача	да/не	20/0
3.	Корисник води матичну евиденцију стоке за ≥ 80 пољопривредних газдинстава на територији општине Рача	да/не	30/0
4.	Број расположивих возила	да/не	20/0
5.	Број запослених	да/не	10/0

2.3.10. Интензитет помоћи

Општина Рача финансира ову меру са највише 40% укупних прихватљивих трошкова који се односе на матичење стоке на територији општине Рача (без пдв-а). Максимални износ подстицаја износи 500.000,00 динара.

2.3.11. Индикатори/показатељи

Редни број	Назив показатеља
1.	број грла са територије општине која се воде у матичној евиденцији стоке код корисника

2.3.12. Административна процедура

Реализацију наведене мере спроводиће надлежна Комисија за за расподелу и контролу управљања средствима **Буџетског фонда за пољопривреду и рурални развој општине Рача**. Јавним позивом- позваће се сва правна лица/удружења која су регистрована за вођење матичне евиденције стоке и која врше матичну евиденцију стоке на територији општине Рача да поднесу захтев за подстицаје по основу ове мере. Уз захтев је неопходно да се поднесе доказ да је уписан у одговарајући регистар (Регистар привредних субјеката, Регистар научно-истраживачких установа или Регистар удружења), доказ за колико пољопривредних газдинстава са територије општине Рача воде матичну евиденцију стоке, доказе о броју расположивих возила и броју запослених.

Захтеви који су прихватљиви и испуњавају услове биће ранжирани и корисник са највећим бројем бодова остварује право на подстицајна средства

III. ИДЕНТИФИКАЦИОНА КАРТА

Табела : Општи подаци и показатељи

Назив показатеља	Вредност, опис показатеља	Извор податка и година
ОПШТИ ПОДАЦИ		
Административни и географски положај	/	
Аутономна покрајина	/	рзс*
Регион	Шумадијски	рзс*
Област	Шумадија	рзс*
Град или општина	Рача	рзс*
Површина	216	рзс*
Број насеља	17	рзс*
Број катастарских општина	17	рзс*
Број подручја са отежаним условима рада у пољопривреди (ПОУРП) ⁽¹⁴⁾	/	
Демографски показатељи		
Број становника	11503	рзс**
Број домаћинстава	3593	рзс*
Густина насељености (број становника/површина, км ²)	53,25	
Промена броја становника 2011:2002 (2011/2002*100 – 100)	-11,23	рзс**
- у руралним подручјима АП/ЈЛС	-11,23	рзс**
Становништво млађе од 15 година (%)	4	рзс**
Становништво старије од 65 година (%)	/	рзс**
Просечна старост	44,93	рзс*
Индекс старења ⁽¹⁵⁾	/	рзс*
Без школске спреме и са непотпуним основним образовањем (%)	/	рзс*
Основно образовање (%)	/	рзс*
Средње образовање (%)	/	рзс*
Више и високо образовање (%)	656	рзс*
Пољопривредно становништво у укупном броју становника (%)	90	процена
Природни услови		
Рељеф (равничарски, брежуљкасти, брдски, планински)	45,8% низија, 54,2 % брдски рељеф	интерни
Преовлађујући педолошки типови земљишта и бонитетна класа ⁽¹⁶⁾	смоница, гајњача, алувијум	интерни
Клима (умерено-континентална, субпланинска, ...)	умерено- континентал на клима	интерни
Просечна количина падавина (мм)	632	интерни
Средња годишња температура (°C)	11,6	интерни
Хидрографија (површинске и подземне воде)	Реке Рача и Јасенице са притокама	интерни
Површина под шумом (ha)	2322	рзс*
Површина под шумом у укупној површини АП/ЈЛС (%)	10,75	рзс*

Пошумљене површине у претходној години (ha)	/	рзс*
Посечена дрвна маса (m ³)	/	рзс*
ПОКАЗАТЕЉИ РАЗВОЈА ПОЉОПРИВРЕДЕ		
Стање ресурса		
Укупан број пољопривредних газдинстава:	2608	рзс***
Број регистрованих пољопривредних газдинстава (РПГ):	2086	Управа за трезор ⁽¹⁷⁾
- породична пољопривредна газдинства (%)	2084	
- правна лица и предузетници (%)	2	
Коришћено пољопривредно земљиште - КПЗ (ha)	13302	рзс***
Учешће КПЗ у укупној површини ЈЛС (%)	8,01-10	
Оранице и баште, воћњаци, виногради, ливаде и пашњаци, остало ⁽¹⁸⁾ (ha, %)	13302	рзс***
Жита, индустријско биље, поврће, крмно биље, остало ⁽¹⁹⁾ (ha, %)	/	рзс***
Просечна величина поседа (КПЗ) по газдинству (ha)	5	рзс***
Обухваћеност пољопривредног земљишта комасацијом (ha)	0	интерни
Обухваћеност земљишта неким видом удруживања (ha)	/	интерни
Број пољопривредних газдинстава која наводњавају КПЗ	31	рзс***
Одводњавана површина КПЗ (ha)	/	интерни
Наводњавана површина КПЗ (ha)	32	рзс***
Површина пољ.земљишта у државној својини на територији АП ⁽²⁰⁾ (ha)	358	интерни
Површина пољ.земљишта у државној својини која се даје у закуп (ha):	228	интерни
- физичка лица (%)	/	интерни
- правна лица (%)		
Говеда, свиње, овце и козе, живина, кошнице пчела (број)	4097	рзс***
Трактори, комбајни, прикључне машине (број)	572 једноосовинских трактора, 1851 двоосовинских трактора, кобајна 324, 143, берача, 1704 плугова, 987 тањирачаи др.	рзс***
Пољопривредни објекти ⁽²¹⁾ (број)	1723 за смештај говеда, 1720 за смештај свиња, 1745 за смештај кокошака и др., за смештај пољопривредних	рзс***

	производа 3072, објеката за силажу 212	
Хладњаче, сушаре, стакленици и пластеници (број)	349	рзс***
Употреба мин. ђубрива, стајњака и средстава за заштиту биља (ха, број. ПГ)	/	рзс***
Број чланова газдинства ⁽²²⁾ и стално запослених на газдинству:	1732 има 1- 2 лица, 762 има 3-4 лица, 105 има 4-5 лица и 105 преко 7 чланова и стално запослених на газдинству	рзс***
(на породичном ПГ: на газдинству правног лица/предузетника ха)	стално заослених на газдинству 5818 лица од тога 5851 на породичном ПГ а 33 на газдинству правног лица	рзс***
Годишње радне јединице ⁽²³⁾ (број)	2629	рзс***
Земљорадничке задруге и удружења пољопривредника ⁽²⁴⁾ (број)	3	интерни
Производња пољопривредних производа⁽²⁵⁾ (количина):		
- биљна производња (т)	/	рзс***
- сточарска производња (т, лит. ком)	/	интерни
ПОКАЗАТЕЉИ РУРАЛНОГ РАЗВОЈА		
Рурална инфраструктура		
<i>Саобраћајна инфраструктура</i>		
Дужина путева ⁽²⁶⁾ (km)	186,73	рзс*
Поште и телефонски претплатници (број)	/	рзс*
<i>Водопривредна инфраструктура</i>		
Домаћинства прикључена на водоводну мрежу (број)	/	рзс*
Домаћинства прикључена на канализациону мрежу (број)	/	рзс*
Укупне испуштене отпадне воде (хиљ.м ³)	/	рзс*
Пречишћене отпадне воде (хиљ.м ³)	/	рзс*
<i>Енергетска инфраструктура</i>		
Производња и снабдевање електричном енергијом ⁽²⁷⁾ (број)	/	интерни
<i>Социјална инфраструктура</i>		
Објекти образовне инфраструктуре ⁽²⁸⁾ (број)	20	рзс*
Број становника на једног лекара	242	рзс*

Број корисника социјалне заштите	766	рзс*
Диверзификација руралне економије		
Запослени у секторима пољопривреде, шумарства и водопривреде ⁽²⁹⁾ (број)	/	рзс* рзс***
Газдинства која обављају друге профитабилне активности ⁽³⁰⁾ (број)	/	рзс***
Туристи и просечан број ноћења ⁽³¹⁾ туриста на територији АП/ЈЛС (број)	/	рзс*
Трансфер знања и информација		
Пољопривредна саветодавна стручна служба (да/не)	да	интерни
Пољопривредна газдинства укључена у саветодавни систем ⁽³²⁾ (број)	/	ПССС

Извор: Републички завод за статистику (РЗС* - „Општине и региони у Републици Србији“; РЗС** - Попис становништва 2011; РЗС*** - Попис пољопривреде 2012 (Књига пописа 1 и Књига пописа 2))

СКУПШТИНА ОПШТИНЕ РАЧА

Број: 020-163/2016-I-01
Дана: 20.12.2016. године.

ПРЕДСЕДНИК
СКУПШТИНЕ ОПШТИНЕ РАЧА
Душан Ђоковић, с.р.

Општинско Веће општине Рача на седници одржаној дана 16.12.2016. године, на основу члана 46. Закона о локалној самоуправи (“Службени гласник РС”, број 129/07 и 83/2014- др. Закон), члана 66. Статута општине Рача (“Сл. гласник општине Рача”, број 06/08,02/10 и 12/10), члана 37. Пословника о раду Општинског већа (“Сл. гласник општине Рача”, број 01/09 и 17/16) и члана 17, 18. и 19. Закона о безбедности саобраћаја на путевима (“Службени гласник РС”, бр.41/09), донело је:

ПРОГРАМ

коришћења средстава за финансирање унапређења безбедности саобраћаја на путевима у 2017. години, на територији Општине Рача

Општински Савет за безбедност саобраћаја на путевима (у даљем тексту: Савет) основан је решењем Општинског већа општине Рача број 021-386/16-II-01 од 04.10.2016. године.

Задатак Савета ја да непрекидно прати стање безбедности саобраћаја на путевима и на основу тога покреће иницијативе за предузимање одговарајућих мера и активности у циљу унапређења безбедности саобраћаја на путевима, исте предлаже Општинском већу, а посебно иницијативе за доношење Програма коришћења средстава за финансирање унапређења безбедности саобраћаја на путевима на територији Општине Рача.

Извори средстава за унапређење безбедности саобраћаја су:

- 1) Приходи локалног буџета од наплаћених новчаних казни за прекршаје предвиђене прописима о безбедности саобраћаја на путевима,
- 2) Остали приходи буџета јединице локалне самоуправе,
- 3) поклони или прилози покровитеља дати јединици локалне самоуправе,
- 4) остали приходи.

Средства од наплаћених новчаних казни за прекршаје предвиђене прописима о безбедности саобраћаја на путевима, у висини од 70% припадају буџету Републике, а у висини од 30% припадају буџету јединице локалне самоуправе на чијој територији је прекршај учињен. Од 30% средстава која припадају буџету јединице локалне самоуправе на чијој територији је прекршај учињен, 50% средстава се користи за поправљање саобраћајне инфраструктуре јединице локалне самоуправе на чијој територији је прекршај учињен и та средства се користе за финансирање унапређења безбедности саобраћаја на путевима.

Средства за унапређење безбедности саобраћаја на путевима се спроводе кроз:

- 1) унапређење саобраћајног васпитања и образовања,
- 2) техничко опремање јединица саобраћајне полиције које контролишу и регулишу саобраћај на путевима и других органа надлежних за послове безбедности саобраћаја,
- 3) рад и активности Општинског савета за безбедност саобраћаја

Програмом коришћења средстава за финансирање унапређења безбедности саобраћаја на путевима у 2016. години, на територији Општине Рача утврђују се намене и начин коришћења средстава у циљу унапређења безбедности саобраћаја на путевима на територији Општине Рача.

I АКТИВНОСТИ

1. Поправљање саобраћајне инфраструктуре
2. Унапређење саобраћајног васпитања и образовања на територији општине Рача
3. Превентивне активности из области безбедности саобраћаја у општини Рача
4. Техничко опремање јединица саобраћајне полиције и других органа надлежних за послове безбедности саобраћаја
5. Рад и активности Општинског савета на унапређењу безбедности саобраћаја

III ФИНАНСИЈСКИ ПЛАН ЗА 2017 ГОДИНУ

A/ ПЛАНИРАНИ ПРИХОДИ

	Средства буџета Општине Рача од наплаћених новчаних казни за прекршаје предвиђене прописима о безбедности саобраћаја на путевима, а који су учињени на триторији Општине Рача у периоду од 01.01.2017. до 31.12.2017. године	3.000.000,00
	Неутрошена средства из предходне године –процена (2016)	1.000.000,00
УКУПНО ПРИХОДИ:		4.000.000,00

B/ ПЛАНИРАНИ РАСХОДИ

1.	Поправљање саобраћајне инфраструктуре у износу од 50% од планираних прихода	2.000.000,00
1.1	Постављање саобраћајне сигнализације-примена краткорочних мера на уређењу три раскрснице у Рачи према Главном пројекту	2.000.000,00
2.	Унапређење саобраћајног васпитања и образовања на територији општине	100.000,00

2.1	Набавка публикација за децу у предшколским установама и основним школама у Општини Рача	50.000,00
2.2	Едукација о саобраћају (деце, младих, родитеља и пољопривредника) о подизању свести о безбедности саобраћаја	50.000,00
3.	Превентивне активности из области безбедности саобраћаја у општини Рача	350.000,00
3.1	Набавка ауто –седишта за децу рођену у 2017 години	300.000,00
3.2	Реализација камапања у сарадњи са Агенцијом за безбедност саобраћаја	50.000,00
4	Техничко опремање јединица саобраћајне полиције и других органа надлежних за послове безбедности саобраћаја	1.500.000,00
4.1	Набавка аутомобила	1.500.000,00
5.	Рад Општинског савета за безбедност саобраћаја	50.000,00
5.1	Трошкови усавршавања чланова савета (семинари, радионице и сл.)	50.000,00
	УКУПНО РАСХОДИ:	4.000.000,00

III СПРОВОЂЕЊЕ АКТИВНОСТИ

Активности из тачке 1. реализоваће се преко Програма 0601-0001 комунална делатност

Активности из тачке 2. реализоваће се преко раздела 4 глава 4.1.0, функција 360 Јавни ред и безбедност Одлуке о буџету општине Рача

Активности из тачке 3. реализоваће се преко раздела 4 глава 4.1.0, функција 360 Јавни ред и безбедност Одлуке о буџету општине Рача по решењу председника општине

Активности из тачке 4. реализоваће се преко раздела 4 глава 4.1.0, функција 360 Јавни ред и безбедност Одлуке о буџету општине Рача по решењу председника општине, а односе се техничко опремање јединица саобраћајне полиције и других органа надлежних за послове безбедности саобраћаја, по приоритету који ће доставити ПС Рача, а који мора усвојити Општински Савет за безбедност саобраћаја на путевима општине Рача.

Активности из тачке 5. реализоваће се преко раздела 4 глава 4.1.0, функција 360 општинска управа, 360 Јавни ред и безбедност Одлуке о буџету општине Рача по решењу председника општине а односи се Трошкови усавршавања чланова савета (семинари, радионице и сл.).

Средства се распоређују у складу са утврђеним активностима и финансијским планом. Приоритет расподеле утврђује се у складу са приливом средстава планираних овим програмом и утврђеним приоритетом активности.

IV

Наредбодавац за распоред средстава из овог Програма је Председник општине Рача.

V

Овај програм на предлог Савета усваја Општинско веће општине Рача.

По истеку календарске године Савет је обавезан да достави извештај о остварењу предложеног програма и предложи Општинском већу на усвајање.

Уколико постоје неискоришћена средства чија намена је утврђена овим програмом, Савет предлаже Општинском већу да за наведена средства донесе решење о коришћењу истих, а за конкретне активности у складу са програмом.

Општинско веће општине Рача

Број: 401-437/2016-II-01
Дана: 16.12.2016. године

ПРЕДСЕДНИК ОПШТИНСКОГ ВЕЋА
Ненад Савковић, с.р.

ОБРАЗЛОЖЕЊЕ:

Правни основ за доношење програма садржан је у члану 17, члану 18. и члану 19. Закона о безбедности саобраћаја на путевима («Службени гласник РС», бр.41/09,53/2010 и 101/2011). Наиме јединица локалне самоуправе је у обавези да у оквиру својих права и дужности обезбеди средства за финансирање унапређења безбедности саобраћаја.

Извори средстава за унапређење безбедности саобраћаја су:

- 1) Приходи локалног буџета од наплаћених новчаних казни за прекршаје предвиђене прописима о безбедности саобраћаја на путевима,
- 2) Остали приходи буџета јединице локалне самоуправе,
- 3) Поклони или прилози покровитеља дати јединици локалне самоуправе,
- 4) Остали приходи.

Средства од наплаћених новчаних казни за прекршаје предвиђене прописима о безбедности саобраћаја на путевима представљају уступљен приход Републике, а расподељују се тако што у висини од 70% припадају буџету Републике, а у висини од 30% припадају буџету јединице локалне самоуправе на чијој територији је прекршај учињен. Од 30% средстава која припадају буџету јединице локалне самоуправе на чијој територији је прекршај учињен, законска је обавеза да се 50% средстава користи за поправљање саобраћајне инфраструктуре јединице локалне самоуправе на чијој територији је прекршај учињен.

Наведена средства у целини су наменског карактера и могу се користити у складу са утврђеним програмом који доноси надлежни извршни орган јединице локалне самоуправе, на предлог тела за координацију.

У општини Рача програм доноси Општинско веће, на предлог Општинског Савета за безбедност саобраћаја на путевима.

Општински Савет за безбедност саобраћаја на путевима, као тело за координацију, основан је решењем о оснивању општинског савета за безбедност саобраћаја на путевима бр. 021-386/16-II-01 од 04.10.2016. године. Задатак Савета ја да непрекидно прати стање безбедности саобраћаја на путевима и на основу тога покреће иницијативе за предузимање одговарајућих мера и активности у циљу унапређења безбедности саобраћаја на путевима, исте предлаже Општинском већу, а посебно иницијативе за доношење Програма коришћења средстава за финансирање унапређења безбедности саобраћаја на путевима на територији Општине Рача.

Имајући у виду све напред наведено као и саржај самог Програма предлаже се Општинском већу да исти донесе како је дат у предлогу.

Скупштина општине Рача, на седници одржаној 20.12.2016.године, на основу члана 45. тачке 10. Статута општине Рача ("Сл. гласник општине Рача", број 06/08,02/10 и 12/10), на предлог Општинског већа општине Рача, донела је:

РЕШЕЊЕ

о именовану члана Управног одбора Центра за социјални рад "Шумадија", за општине Баточина, Рача и Лапово

1. Весна Стојиловић из Миравца, именује се за члана Управног одбора Центра за социјални рад "Шумадија", за општине Баточина, Рача и Лапово, на мандатни период од четири године.
2. Решење ступа на снагу даном доношења.
3. Решење објавити у Службеном гласнику општине Рача.

СКУПШТИНА ОПШТИНЕ РАЧА

Број: 020-158/2016-I-01
Дана: 20.12.2016. године.

ПРЕДСЕДНИК
СКУПШТИНЕ ОПШТИНЕ РАЧА
Душан Ђоковић, с.р.

Скупштина општине Рача, на седници одржаној 20.12.2016.године, на основу члана 45. тачке 10. Статута општине Рача ("Сл. гласник општине Рача", број 06/08,02/10 и 12/10), на предлог Општинског већа општине Рача, донела је

РЕШЕЊЕ

о именовану члана Надзорног одбора Центра за социјални рад "Шумадија", за општине Баточина, Рача и Лапово

1. Марија Радојковић из Раче, са станом у улици Лепеничка број 37, именује се за члана Надзорног одбора Центра за социјални рад "Шумадија", за општине Баточина, Рача и Лапово, на мандатни период од четири године.
2. Решење ступа на снагу даном доношења.
3. Решење објавити у Службеном гласнику општине Рача.

СКУПШТИНА ОПШТИНЕ РАЧА

Број: 020-159/2016-I-01
Дана: 20.12.2016. године.

ПРЕДСЕДНИК
СКУПШТИНЕ ОПШТИНЕ РАЧА
Душан Ђоковић, с.р.

Према решењу Министарства за информисање Републике Србије, број 632-00590/93-03 од 13.05.1993. године, Службени гласник општине Рача уписан је у регистар средстава јавног информисања под редним бројем 1461 од 11.05.1993. године.

Издаје Општинска управа Рача; Главни и одговорни уредник Немања Лугавац, заменик секретара Скупштине општине Рача, тел. 034/751-175, 751-205.
