

СЛУЖБЕНИ ГЛАСНИК ОПШТИНЕ РАЧА

Рача, 01.08.2016. године – број 22

Цена 100,00 динара

САДРЖАЈ

П л а н о в и	
Локални оперативни план за одбрану од поплава за воде II реда на територији општине Рача у 2016. години	2
П р о г р а м и	
Програм коришћења средстава за финансирање унапређења безбедности саобраћаја на путевима у 2016. години на територији општине Рача	32
О д л у к е	
Одлука о измени и допуни Одлуке о правима у социјалној заштити из надлежности општине Рача	35
Одлука о изменама и допунама Одлуке о комуналном уређењу број 020-43/2015-I-01 од 16.16.2015. године	36
Одлука о оснивању буџетског Фонда за пољопривреду и рурални развој општине Рача	38
Одлука о измени и допуни Одлуке о преузимању оснивачких права Дома здравља "милоје Хацић – Шуле" Рача, број 020-3/2006-01 од 15.12.2006. године	41
Одлука о изради Плана детаљне регулације за приступни пут из улице Његошеве за к.п. бр. 475/1, 475/3, 475/2 и 475/4 КО Рача	42
Одлука о усвајању Извештаја о извршењу Одлуке о буџету општине Рача за период јануар – јун 2016. године	45
Одлука о покретању поступка прибављања непокретности у јавну својину општине Рача непосредном погодбом	46
Р е ш е њ а	
Решење да се не израђује стратешка процена утицаја на животну средину Плана детаљне регулације за приступни пут из улице Његошеве за к.п. бр. 475/1, 475/3, 475/2 и 475/4 КО Рача	47

На основу члана 55. став 5. Закона о водама ("Службени гласник РС", број 30/10 и 93/2012), члана 15. став 1. тачка 12) Статута општине Рача („Службени гласник СО Рача, број 6/08 и 2/10) и члана 142. став 2. Пословника о раду Скупштине општине Рача („Службени гласник СО Рача, број 6/08), а по прибављеном мишљењу ЈВП „Србијаводе“ ВПЦ „Морава“ Ниш, број 02-07-1109/3 од 07. 04. 2016. године, Скупштина општине Рача, на предлог Општинског већа општине Рача, на седници одржаној дана 01.08.2016. године, донела је:

ЛОКАЛНИ ОПЕРАТИВНИ ПЛАН ЗА ОДБРАНУ ОД ПОПЛАВА ЗА ВОДЕ II РЕДА НА ТЕРИТОРИЈИ ОПШТИНЕ РАЧА У 2016. ГОДИНИ

I ОПШТИ ДЕО

I -1 ПРАВНИ ОСНОВ ЗА ИЗРАДУ ПЛАНА

Правни основ за доношење Локалног оперативног плана за одбрану од поплава за воде II реда на територији општине Рача за 2016. годину, садржан је у одредби члана 55. став 5. Закона о водама ("Службени гласник РС", број 30/10 и 93/2012), према којој надлежни орган јединице локалне самоуправе, уз прибављено мишљење јавног водопривредног предузећа доноси Оперативни план за одбрану од поплава за воде II.

Чланом 55. став 6. Закона о водама прописано је да Оперативни план нарочито садржи: податке потребне за ефикасно спровођење одбране од поплава, критеријуме за проглашавање одбране од поплава, имена руководиоца и називе субјеката одбране од поплава, начин узбуђивања и обавештавања.. Такође истим чланом Закона о водама прописано је да се Оперативни план доноси, у складу са Општим планом и Оперативним планом за воде I реда, за период од једне године, најкасније 30 дана од дана доношења оперативног плана за воде I реда.

Уредбом Владе Републике Србије утврђен је Општи план за одбрану од поплава за период од 2012. до 2018. године („Службени гласник РС“ број 23/2012). Овим планом дефинисано је:

- институционално организовање одбране од поплава
- одбрана од поплава и руковођење одбраном од поплава
- фазе одбране од поплава
- превентивни радови и мере у циљу припреме за одбрану од поплава, ван периода у којем се спроводи одбрана од поплава
- проглашење и укидање одбране од поплава
- овлашћења и дужности лица која координирају одбрану од поплава
- дужности, одговорности и овлашћења лица која руководе одбраном од поплава на водама I реда
- дужности и одговорности предузећа и других субјеката који учествују у спровођењу одбране од поплава

Наредбом Владе РС утврђен је Оперативни план за одбрану од поплава за 2016. годину („Сл.гласник РС“ број 9/2016)..

Одбрана од поплава на водама I реда организује се и спроводи у складу са Оперативним планом за одбрану од поплава за 2016. годину, коју је донео Министар пољопривреде и заштите животне средине дана 19. 01. 2016. године, а ступио је на снагу 13. 02. 2016. године („Службени гласник РС“ број 9/2015).

I -2 ГЕОГРАФСКИ ПОЛОЖАЈ, ПРИРОДНИ ЧИНОЦИ И РЕСУРСИ

Географски положај

Општина Рача је једна од седам општина Шумадијског округа, налази се у средишњем делу Србије. По пространству своје територије од 216 км², рачанској општини припада само 9,04% укупне површине Шумадијског округа и она заузима пето место у округу испред општина Баточине и Лапова.

На територији Рачанске општине, поред варошице Рача, налази се и седамнаест сеоских насеља.

Положај рачанске општине одређен је координатама између 44⁰06'10" (најужнија тачка на Собовици у атару села Војиновца) и 44⁰17'10" (најсевернија тачка у Горњем пољу у селу Сепци) северне географске ширине и 20⁰49'00" (најзападнија тачка западно од коте 205 м у селу Сараново) и 21⁰03'30" (најисточнија тачка у долини реке Раче, која је истовремено и најнижа тачка општине) источне географске дужине (по Гриничу).

Преко територије Рачанске општине води шумадијски попречни савремени асфалтни магистрални пут број 4 (државни пут I реда) Марковац - Рача – Наталинци - Топола-Аранђеловац - Лазаревац, који спаја Ауто-пут на истоку са Ибарском магистралом на западу. Са овим природним путем који води долинама реке Раче и Јасенице, Правца И-3, У Рачи се укршта пут регионалног значаја бр.109, Смед.Паланка-Рача-Церовац, где излази на магистрални пут Топола-Крагујевац. Друмске саобраћајнице које пролазе средином општине дају јој транзитни значај јер представљају важну везу између Великоморавске удолине и Колубарске долине.

Рељеф

Рељеф општине је представљен типичним шумадијским валовито-брежуљкастим тереном, тако да на низију долази 45,8% (око 99 км²) а на брдски рељеф 54,2% (117км²). Три четвртине рачанске општине има нагиб 15⁰, од чега на нагиб од 5⁰ долази око 70км². Што се тиче експозиције рељефа присојне експозиције обухватају 35% а осојне око 65% површине општине.

На територији општине највиша тачка је брдо Голубица са врхом Висак, висине 396 метара. Најнижа тачка се налази у североисточном граничном делу општине у алувијалној равни реке Раче, на асолютној надморској висини 112 м (ушће Доловског потоку у реку Рачу).

Општини Рача припада крајњи северни део шумадијског округа, тј. делови реке Раче и Јасенице, области које пружају разнолике природне и привредне могућности. Типови земљишта на подручју општине Рача, условљени су рељефом, геолошким саставом подлоге и климатским приликама, у долинама реке Јасенице и Раче заступљен је алувијум, на терасама и нижем побрђу преовлађује смоница, а на вишем побрђу општине гајњача.

Воде

Река Рача извире југозападно од територије општине испрод брда Светиње (450 м) у селу Чумићу на 410 м надморске висине а улива се у В. Мораву источно од Марковца на 96 м надморске висине., према томе укупан пад Раче је 314 м а просечан пад је 6,8%. Од изворишта Рача тече према истоку у Горње Јарушице одакле креће према североистоку и северу где улази на рачанску територију код Доњих Јарушица. Овај правац задржава до села Ђурђева где прави лакат и скреће према истоку до Вишевца, а потом тече према југоистоку до варошице Раче, одакле углавном има источни правац до напуштања рачанске територије код села Доња Рача. Код уласка у рачанску територију у насељу Д. Јарушице ток реке је на око 200м над.висине а код Доње Раче при изласку на око 112 м нд.висине. Према томе на дужини од око 30 км пад реке Раче је око 88 м, међутим стварни падови се крећу између 0,5 и 1м на километар дужине. Од варошице Раче она има карактер праве равничарске реке са изразито вијугавим током, плитким коритом и са много растиња.

На територији рачанске општине река Рача има пет левих и шест десних притока. Леве притоке су: Гочобијски поток (око 3км) и Јабуковачки поток (око 2км) у Д. Јарушицама, Лукањски поток (око 5км) у Ђурђеву, Бошњански поток (око 6 км), протиче кроз Бошњане и Адровац, Доловски поток (око 5,5 км) чини границу општине према великопланској општини. Са десне у Рачу се уливају Крчмара (око 12 км), Мучибаба (око 5 км), Изиповац (око 3,5 км), Поповићски поток (око 4 км), Мирашевачки поток (око 10 км) и Сипићки поток (око 11 км).

Највећа и најдужа десна притока Раче, на територији општине је Крчмара, која извире са површине Собовице на надморској висини од 240м. Она има скоро меридијански правац Ј-С и улива се у Рачу код села Борци.

Јасеница, највећа и најбогатија водом река у Шумадији, протиче северозападним делом територије рачанске општине кроз села Сараново и Сепце, правцем ЈЗ-СИ. Тече са падине Рудника од главног извора Теферича до ушћа у Велику Мораву код Орашја, дужином тока од 79 км са

површином слива 1345 км² и просечним протицајем 7,70м³/сек. Јасеница је у овом подручју типично равничарска река, која је пре регулације корита често плавила своју пространу алувијалну раван наносећи велике штете пољопривредним усевама.

Клима

Рачанско климатско подручје одликује се релативно хладним зимама, незнатно топлијим јесенима од пролећа и умерено топлим летима. Овакве температурне прилике и односи прелазних годишњих доба посебна су одлика регионалног низијског климата. Највише падавина се излучи током априла, маја и јуна, док је јесен са најмањом количином падавина, сливно подручје општине је више отворено према истоку и североистоку, чиме је изложено сувљим континенталним утицајима, те прима најмање падавина од речних сливова у Шумадији.

Пољопривредно земљиште

Пољопривредно земљиште општине Рача простире се на 17405 хектара. Конфигурација терена заједно са климатским факторима омогућава гајење разноврсних пољопривредних култура. Највећи део укупне пољопривредне површине чине оранице које заузимају 13585ха, воћњаци чине 1368ха укупне пољопривредне површине, виногради 334ха ливаде 924ха и пашњаци обухватају 773ха укупне пољопривредне површине, док остало земљиште заузима 419 ха.

Шуме

Шумске површине захватају око 14,9% укупне површине општине Рача, углавном на вишим деловима, стрмим косама и јаругама. Мањи шумски комплекс Градиште у Вишевцу, површине око 40ха је углавном под храстовом шумом и знатним учешћем беле липе што овом пејзажу даје посебну вредност. Храстова шума је и у комплексу Алија у Бошњану (око 5 ха) оплемењена четинарима. На брду Бисак углавном су вештачки подигнуте састојине багрема и нешто црногорице. Иначе шумске површине у рачанској општини нису изданачког порекла, углавном су то храстове са пратећим врстама, а само на мањој површини једног локалитета у Сранову јавља се брдска буква.

1-3 ИЗВОД ИЗ РЕПУБЛИЧКОГ ОПЕРАТИВНОГ ПЛАНА ЗА ВОДОТОКЕ I РЕДА

Наредбом Министра пољопривреде и заштите животне средине РС утврђен је Оперативни план за одбрану од поплава, а који се односи на воде I реда ("Сл. Гласник РС" број 9/2016 од 05.02.2016.г.).

Општина Рача припада водном подручју Морава. Правно лице задужено за организовање и спровођење одбране од поплава на овом водном подручју на водотоцима I реда је ЈВП „Србијаводе“ – ВПЦ „Морава“ из Ниша. Општина Рача обухваћена је Републичким Оперативним планом за одбрану од поплава који се односи на водотоке I реда као сектор М3 деоница М.3.1. , М.3.2, сектор М4. деоница М.4.1, водног подручја Морава.

Оперативни план за одбрану од поплава за 2016. годину садржи:

1. НАЗИВ ПРАВНИХ ЛИЦА НАДЛЕЖНИХ ЗА ОРГАНИЗОВАЊЕ И СПРОВОЂЕЊЕ ОДБРАНЕ ОД ПОПЛАВА НА ТЕРИТОРИЈИ РЕПУБЛИКЕ СРБИЈЕ И ИМЕНА РУКОВОДИЛАЦА ОДБРАНЕ ОД ПОПЛАВА И ДРУГИХ ОДГОВОРНИХ ЛИЦА;
2. ОПЕРАТИВНИ ПЛАН ЗА ОДБРАНУ ОД ПОПЛАВА ОД СПОЉНИХ ВОДА И ЗАГУШЕЊА ЛЕДОМ;
3. ОПЕРАТИВНИ ПЛАН ЗА ОДБРАНУ ОД ПОПЛАВА ОД УНУТРАШЊИХ ВОДА;
4. ПРЕГЛЕД ХИДРОЛОШКИХ И МЕТЕОРОЛОШКИХ СТАНИЦА И ПУНКТОВА ЗА ОСМАТРАЊЕ ЛЕДЕНИХ ПОЈАВА.

Координатори одбране од поплава и помоћници

МИНИСТАРСТВО ПОЉОПРИВРЕДЕ И ЗАШТИТЕ ЖИВОТНЕ СРЕДИНЕ
РЕПУБЛИЧКА ДИРЕКЦИЈА ЗА ВОДЕ, Булевар уметности 2а, Нови Београд
тел 011/311-53-70, 201-33-60, 201-33-47, факс 011/311-53-70, 011/311-64-94

Е-mail: vodoprivreda@minpolj.gov.rs, WEB sajt: www.rdvode.gov.rs

ГЛАВНИ КООРДИНАТОР ОДБРАНЕ ОД ПОПЛАВА:

Наташа Милић, моб.064/840-40-41, Е-mail: natasa.milic@minpolj.gov.rs

Помоћници:

Радованка Павловић, тел:011/201-33-50, Е-mail: radovanka.pavlovic@minpolj.gov.rs

Мерита Борота, тел. 011/201-33-36, Е-mail: merita.borota@minpolj.gov.rs

Главни руководиоци одбране од поплава по водним подручјима и њихови заменици

<p>ВОДНО ПОДРУЧЈЕ</p> <p>МОРАВА</p>	<p>ЈВП „СРБИЈАВОДЕ“, Булевар уметности бр.2а, Београд Тел: 011/311-94-00, 311-94-02, 201-33-82, факс: 011/311-94-03 Е-mail: odbrana@srbijavode.rs, WEB sajt: www.srbijavode.com</p> <p>ГЛАВНИ РУКОВОДИЛАЦ ОДБРАНЕ ОД ПОПЛАВА: Горан Пузовић, моб. 064/840-40-07, Е-mail: goran.puzovic@srbijavode.rs</p> <p>ЗАМЕНИК за спољне воде и загушење ледом: Звонимир Коцић, моб.064/840-40-03, Е-mail: zvonimir.kocic@srbijavode.rs</p> <p>ЗАМЕНИК за унутрашње воде: Бранко Спасић, моб.064/840-40-14, Е-mail: branko.spasic@srbijavode.rs</p>
---	---

Републичка организација надлежна за хидрометеоролошке послове

<p>РЕПУБЛИЧКИ ХИДРОМЕТЕОРОЛОШКИ ЗАВОД СРБИЈЕ, Кнеза Вишеслава 66, Београд Е-mail: srhydra@hidmet.gov.rs, office@hidmet.gov.rs; WEB sajt: www.hidmet.gov.rs тел. 011/305-08-99, 254-33-72, факс 011/254-27-46, Дежурни оперативни телефон: 064/838-52-58</p> <p>РУКОВОДИЛАЦ ЗА ХИДРОЛОШКЕ ПРОГНОЗЕ: Дејан Владиковић, моб. 064/838-51-65, тел. 011/305-09-00, 254-33-72, факс.011/254-27-46 Е-mail: dejan.vladikovic@hidmet.gov.rs</p> <p>ЗАМЕНИК: Јелена Јеринић, моб. 064/838-52-77 тел. 011/305-09-00, 305-09-04, факс 011/254-27-46, Е-mail: jelena.jerinic@hidmet.gov.rs</p> <p>ЗАМЕНИК ЗА ОДБРАНУ ОД ЗАГУШЕЊА ЛЕДОМ: Зорица Барбароса, моб. 064/838-50-50 тел. 011/305-09-36, 305-09-04, Е-mail: zorica.barbarosa@hidmet.gov.rs</p> <p>ПЕРМАНЕНТНЕ СЛУЖБЕ РЕПУБЛИЧКОГ ХИДРОМЕТЕОРОЛОШКОГ ЗАВОДА, ОДЕЉЕЊЕ</p>

ЗА МЕТЕОРОЛОШКО БДЕЊЕ:

ОДСЕК ЗА ПРОГНОЗУ ВРЕМЕНА: тел. 011/305-09-68

ОДСЕК ЗА НАЈАВЕ И УПОЗОРЕЊА: тел. 011/254-21-84

Остала правна лица задужена за спровођење одбране од поплава**МИНИСТАРСТВО УНУТРАШЊИХ ПОСЛОВА, СЕКТОР ЗА ВАНРЕДНЕ СИТУАЦИЈЕ**Бојан Томић, моб 064/892-67-08, Е-mail: bojan.tomic@mup.gov.rs

Управа за ватрогасно спасилачке јединице

Горан Николић, моб 064/892-12-56, Е-mail: goran.nikolic@mup.gov.rsДраган Дончевски, моб 064/892-03-71, Е-mail: dragan.doncevski@mup.gov.rsСаша Ранчић, моб, 064/892-03-01, Е-mail: sasa.rancic@mup.gov.rs**Управа за управљање ризиком**Живко Бабовић, моб. 064/892-94-50, Е-mail: zivko.babovic@mup.gov.rsЈелена Јашовић, моб. 064/892-32-79, Е-mail: jelena.jasovic@mup.gov.rsГоран Стојановић, моб. 064/892-86-19, Е-mail: goran.stojanovic@mup.gov.rs**Управа за цивилну заштиту**Братислав Ранчић, моб 064/892-93-38, Е-mail: bratislav.rancic@mup.gov.rsСлађана Милојковић, моб. 064/892-94-58 Е-mail: sladjana.milojkovic@mup.gov.rsСоња Радојковић, моб 064/892-94-59, Е-mail: sonja.radojkovic@mup.gov.rs**Републички центар за обавештавање**

моб. 064/892-96-68; тел. 011/228-29-33; 228-29-27; 228-29-10; 228-92-08, факс 011/228-29-28

Е-mail: rco.svs@mup.gov.rs**МИНИСТАРСТВО УНУТРАШЊИХ ПОСЛОВА, УПРАВА ПОЛИЦИЈЕ****Рацо Гојаковић, тел: 313—93-35; моб. 064/892-88-00****ЗА МИНИРАЊЕ ЛЕДА:****ГЕНЕРАЛШТАБ ВОЈСКЕ СРБИЈЕ, УПРАВА ЗА ОПЕРАТИВНЕ ПОСЛОВЕ:**

Руководилац: Миливоје Зекић, моб. 064/101-53-03, тел 011/206-33-64

Заменик: Зоран Цвејић, моб. 066/870-90-96, тел. 021/483-55-59

ИНСТИТУТ ЗА ВОДОПРИВРЕДУ „ЈАРОСЛАВ ЧЕРНИ” а.д., ул. Јарослава Черног бр.80, Београд,

тел. 011/390-64-77, 390-64-61, факс 011/390-79-55:

Марина Бабић – Младеновић, моб. 063/385-545, Е-mail: Marina.Babic-Mladenovic@jcerni.co.rs

Слободан Петковић, моб. 064/301-80-45

ЗА ХИДРОЛОШКЕ, ХИДРАУЛИЧКЕ, ХИДРОДИНАМИЧКЕ И ФИЛТРАЦИОНЕ АНАЛИЗЕ,**АНАЛИЗЕ ОШТЕЋЕЊА ЗАШТИТНИХ ОБЈЕКТА, РЕШЕЊА ХИТНИХ РАДОВА НА ОТКЛАЊАЊУ ШТЕТНИХ ПОСЛЕДИЦА И АНАЛИЗУ ТРОШКОВА ОДБРАНЕ И ШТЕТА ОД ПОПЛАВА**

Институт за водопривреду „Јарослав Черни” а.д., ул. Јарослава Черног 80, Београд, тел. 011/390-64-77, 390-64-61, факс 011/390-79-55

„Енергопројект Хидроинжењеринг” а.д., Булевар Михајла Пупина бр.12, Београд,

тел. 011/310-19-67, факс 011/311-19-79

Лица задужена за евидентирање података о поплавним догађајима на водама I реда и системима за одводњавање у јавној својини

ЗА ВОДНО ПОДРУЧЈЕ МОРАВА (У ОКВИРУ “ЈВП “СРБИЈАВОДЕ”)

ЈВП „Србијаводе“ Булевар уметности 2а, Београд
Тел.011/311-94-00, 311-94-02, 201-33-82, факс 011/311-94-03
Е-mail: odbrana@srbijavode.rs WEB sajt: www.srbijavode.com

ЗА СПОЉНЕ ВОДЕ:

Мартина Егедушевић, моб. 064/840-41-20, 011/201-33-95, факс 011/311-94-03
Е-mail: martina.egedusevic@srbijavode.rs

ЗА УНУТРАШЊЕ ВОДЕ:

Зоран Вучковић, моб. 064/840-41-17, 011/201-81-39, факс 011/311-29-27
Е-mail: zoran.vuckovic@srbijavode.rs

ВПЦ „МОРАВА“, Ниш, тел.018/425-81-85, факс018/451-38-20

За спољне воде:

Е-mail: vpcmorava@srbijavode.rs

Снежана Игњатовић, моб.064/840-40-87

Е-mail: snezana.ignjatovic@srbijavode.rs

ОДБРАНА ОД ПОПЛАВА ОД СПОЉНИХ ВОДА И ЗАГУШЕЊА ЛЕДОМ

Правно лице надлежно за организовање и спровођење одбране од поплава, руководиоца одбране од поплава на водном подручју, његов заменик и помоћник, секторски руководиоца одбране од поплава и његов заменик.

ВОДНО ПОДРУЧЈЕ „МОРАВА”

Водно подручје	НАДЛЕЖНО ЈАВНО ВОДОПРИВРЕДНО ПРЕДУЗЕЋЕ РУКОВОДИЛАЦ ОДБРАНЕ ОД ПОПЛАВА НА ВОДНОМ ПОДРУЧЈУ ЗАМЕНИК РУКОВОДИОЦА НА ВОДНОМ ПОДРУЧЈУ	СЕКТОР Деоница, објекат
МОРАВА	ЈВП „СРБИЈАВОДЕ“ ВПЦ „МОРАВА“ Трг краља Александра 2, Ниш тел. 018/425-81-85, факс 018/451-38-20 Е-mail: vpc.morava@srbijavode.rs РУКОВОДИЛАЦ ОДБРАНЕ ОД ПОПЛАВА НА ВОДНОМ ПОДРУЧЈУ: Драгољуб Миљојковић, моб.064/840-40-98 Е-mail: dragoljub.miljojckovic@srbijavode.rs ЗАМЕНИК РУКОВОДИОЦА НА ВОДНОМ ПОДРУЧЈУ Зоран Станковић, моб.064/840-40-83 Е-mail: zstankovic@srbijavode.rs	М.1 М.2 М.3 М.4-деонице М.4.1, М.4.2. М.5, М.6. М.7. М.8. М.9, М.10, М.11. М.12, М13.

ПОМОЋНИК за М 3.1., М3.2.1, М 3.2.2. и М.4 .: Валентина Томић, моб 064/840-41-14,
Е-mail: valentine.tomic@srbijavode.rs

ВПЦ „МОРАВА” НИШ, тел 018/425-81-85, факс 018/451-38-20,
Е-mail: vpc.morava@srbijavode.rs

М.3. ВЕЛИКА ПЛАНА-РАЧА-ЛАПОВО-БАТОЧИНА-КРАГУЈЕВАЦ	А Д „ВОДОПРИВРЕДА”, Смедеревска Паланка тел 026/321-782, факс 026/317-816 Е-mail: advodoprivreda@yahoo.com Директор: Игор Вујовић, моб 065/444-11-15 Петар Живојиновић, моб.069/829-44-29 Драган Весић, моб 064/492-876	М.3.1, М.3.2.1, М.3.2.2.
М.4. СМЕДЕРЕВСКА ПАЛАНКА	А Д „ВОДОПРИВРЕДА”, Смедеревска Паланка тел 026/321-782, факс 026/317-816 Е-mail: advodoprivreda@yahoo.com Директор: Игор Вујовић, моб 065/444-11-15 Петар Живојиновић, моб.069/829-44-29 Драган Весић, моб 064/492-876	М.4.1, М.4.2

Специјализовано предузеће за извођење санационих радова и хитних интервенција на заштитним и регулационим објектима:

ПОМОЋНИК за ангажовање специјализованих предузећа, механизације, опреме, материјала и алата за одбрану од поплава:

Срђан Живановић, моб. 064/840-40-97, Е-mail: srdjan.zivanovic@srbijavode.rs

ВПЦ „МОРАВА” Ниш, тел. 018/425-81-85, факс 018/451-38-20,

Е-mail: vpc.morava@srbijavode.rs

ВП “Ћуприја” А.Д. Ћуприја, тел.035/887-15-08, факс 035/887-10-44,

Е-mail: uprava@vpcuprija.com,

Директор: **Вукојица Шмигић** моб. 065/601-11-80,

Небојша Танасковић, моб. 065/874-86-58

Системи за заштиту од поплава—сектори, деонице, заштитни водни објекти, штићена поплавна подручја и критеријуми за проглашење редовне и ванредне одбране од поплава од спољних вода и загушења ледом

ђ) Водно подручје "Морава"

Сектор	Назив сектора Опис и дужина система за заштиту од поплава			
Ознака деонице	Опис деонице	Заштитни водни објекти на којима се спровode мере одбране од поплава	Критеријуми за увођење мера одбране од поплава	Штићено поплавно подручје
	Водоток Назив Дужина система за заштиту од поплава	1. 2.	В Водомер (Р)-РХМЗ-а, (Л)-локални, л-летва, лим-лимниграф, д-дигитално и-Таб. 1, ив -Таб. 2; „0” -кота нуле тах осмотриени водостај (датум) ВВ Редовна одбрана - водостај и кота РО Ванредна одбрана - водостај и кота ВО Меродавни водостај за меродавни Q __%, КВЗ Критични водостај/кота заштитног система	Касета Регулисано подручје Чвор Дужина система за заштиту од поплава Општина

Напомена: Заштитни водни објекти обележени са ** који се налазе уз воде II реда а којима се формира заштитна касета око брањеног подручја, са водним објектима уз воде I реда чине функционалну целину заштите брањеног подручја од поплава од спољних вода I реда

М.3.	ВЕЛИКА ПЛАНА – РАЧА – ЛАПОВО – БАТОЧИНА – КРАГУЈЕВАЦ Лева обала Велике Мораве од ушћа Јасенице до ушћа Лепенице, Јасеница, Рача, Лепеница, Угљешница Сушички поток и Грошница 171.61 км Бране "Спомен парк" и "Нова Грошница"			
М.3.1.	Велика Морава, Јасеница, Рача лева обала В.Мораве од Јасенице до ушћа Раче 66.52 км	<p>1. Десни насип уз Јасеницу од ушћа у Велику Мораву до Губераша, 10.0 км са **десним насипом уз Губераш, 1,26 км и **обостраним насипањем уз поток Дреновчић(2x1.00км), укупно 13.26 км</p> <p>2. Леви насип уз Велику Мораву од ушћа Јасенице до ушћа Гибавице 15.00 км са **левым насипом из Гибавице од ушћа, 3.60 км, укупно 18.60 км</p> <p>3. Леви насип уз Велику Мораву од ушћа Гибавице до ушћа Раче (Марковачки мост) 7.00 км са**десним насипом од Гибавице до ушћа 3.60 км, укупно 10.60км</p> <p>4. Леви насип уз Рачу од моста на ушћу у Велику Мораву до ушћа Доловског потока (8+060), 7.84 км са** обостраним насипима уз Широки поток (2x1.70км)и **левым насипом уз Доловски поток, 0.90км, укупно 12.14 км</p> <p>5. Леви насип уз Рачу од (8+610) до (19+130), 10.52км са**обостраним насипима уз поток Бошњак (2x0.70км),укупно 11.92 км</p>	<p>В Велика Морава: Жабарски мост (Р); л; "0" 87.37</p> <p>ВВ 664 (16.5.1965.) РО 450 91.87 ВО 580 93.17 МВ КВЗ</p> <p>В Велика Морава: Багрдан (Р); л; д; и;"0" 100.94 ВВ 692 (18.05.2014.) РО 500 105.94 ВО 600 106.94 МВ Q 2% =2780м3/s КВЗ</p>	<p>"Велика Плана" Затворена касета 31.86. ВЕЛИКА ПЛАНА</p> <p>"Марковац" Затворена касета 22.74 ВЕЛИКА ПЛАНА РАЧА</p> <p>"Рача" Отворена касета 11.92 ВЕЛИКА ПЛАНА РАЧА</p>
М.3.2.	Велика Морава, притоке лева обала од ушћа Раче до Лепенице Рача, Лепеница 80.69	<p>1. Десни насип уз Рачу од ушћа у Велику Мораву до високог терена (8+060), 8.06 км и од високог терена (9+710) узводно, 9.52 км са ** са обостраним насипима Сипићког потока (2x1.40км) укупно 20.38км</p> <p>2. Леви насип уз Велику Мораву од ушћа Раче до ушћа Лепенице, 10.00км</p> <p>3. Леви насип уз Лепеницу од ушћа у Велику Мораву до Цветојеваца, 22.00км са**левым насипом уз поток Павлиш, 0.31км, укупно 22.31км</p> <p>4. Десни насип Лепенице од ушћа у Велику Мораву до Цветојеваца, 22.00км са** обостраним насипима уз Кијевски поток од ушћа у В.Мораву (2x3.00км) укупно 28.00км</p>	<p>В Велика Морава: Багрдан (Р); л; д; и;"0" 100.94 ВВ 692 (18.05.2014.) РО 500 105.94 ВО 600 106.94 МВ Q 2% =2780м3/s</p> <p>В Лепеница: Баточина (Р); л; лим;"0" 104.51 ВВ 552 (16.05.2014.) РО 120 105.71 ВО 250 107.01</p>	<p>"Баточина-Лапово" Затворена касета 52.69 км БАТОЧИНА ЛАПОВО, РАЧА</p> <p>"Извориште Брзан" Затворена касета 28.00км БАТОЧИНА ЛАПОВО</p>

М.4.		СМЕДЕРЕВСКА ПАЛАНКА		
		Јасеница, Кубршница, Велики Луг 95,46 км (укупно 153,32 км)		
М.4.1.	Јасеница и Кубршница до ушћа Малог Луга 66,76 км	1. Десни насип уз Јасеницу од ушћа Губераша до Наталинаца, 21,00км са **левим насипом уз Губераш , 1,26 км и **обостраним насипима уз потоке: Драгонеж (2x1,80км), Трнава (2x0,55 км) и Шуме (2x0,30 км), укупно 30,16 км	В Јасеница: Водице (Л); л; „0“ 101,82 РО 170 103,52 ВО 250 104,32	„Мраморац“ Затворена касета 30,16 км ТОПОЛА ВЕЛИКА ПЛАНА, РАЧА
		2. Леви насип уз Јасеницу од високог терена узводно до ушћа Кубршнице, 2,70км 3. Леви насип уз Кубршницу од ушћа Јасенице до ушћа Малог Луга, 9,00км са ** левим насипом уз Мали Луг, 1,80 км и ** обостраним насипима уз потоке Ивак (2x0,33км) и Дреновчић (2x0,97км), укупно 13,40км	В Јасеница: Мраморац (Л); л; „0“ 116,07 РО 200 118,07 ВО 250 118,57	„Смед.Паланка“ Затворена касета 16,10 км СМЕД. ПАЛАНКА
		4. Леви насип уз Јасеницу од ушћа Кубршнице узводно до пута за Мраморац 7,50км 5. Десни насип уз Кубршницу од ушћа у Јасеницу, 9,00 км	В Кубршница: См. Планка (Р); л, д, и; “0“ 99,95 (01. 01. 2009.) ВВ – РО 290 102,85 ВО 450 104,45	Придворице“ Затворена касета 16,50 км СМЕД.ПАЛАНКА
		6. Леви насип уз Јасеницу код Наталинаца 4,00 км	В Јасеница: См. Паланка (Р) л, д, и, „0“ 101,82 ВВ 403 (25.5.1980.) РО 200 103,82 ВО 280 104,62	Наталинци“ Затворена касета 4,00 км СМЕД. ПАЛАНКА, ТОПОЛА

ОПЕРАТИВНИ ПЛАН ЗА ОДБРАНУ ОД ПОПЛАВА ОД УНУТРАШЊИХ ВОДА

Оперативни план за одбрану од поплава од унутрашњих вода садржи по мелирационим подручјима, за хидромелирационе системе (ХМС) у јавној својини, правна лица надлежна за организовање и спровођење одбране од поплава, имена руководиоца одбране од поплава, њихових заменика и помоћника, хидромелирационе системе на којима се спроводи одбрана од поплава и критеријуме и услове за проглашење редовне и ванредне одбране од поплава од унутрашњих вода.

Правно лице надлежно за организовање и спровођење одбране од поплава, руководиоца одбране од поплава на мелирационом подручју, његов заменик и помоћник, руководиоца хидромелирационог система и његов заменик

ВОДНО ПОДРУЧЈЕ	МЕЛИРАЦИОНО ПОДРУЧЈЕ	ЈАВНО ВОДОПРИВРЕДНО ПРЕДУЗЕЋЕ (ЈВП) РУКОВОДИЛАЦ ОДБРАНЕ ОД ПОПЛАВА ЗАМЕНИК	ОЗНАКА ХИДРОМЕЛИРАЦИОНОГ СИСТЕМА
„МОРАВА“	„ВЕЛИКА МОРАВА“	ЈВП „СРБИЈАВОДЕ“, Булевар уметности 2а, Нови Београд, Тел. 011/311-94-00, 311-94-02, 201-33-82, факс 011/311-94-03 E-mail:odbrana@srbijavode.rs WEB sajt:www.srbijavode.com РУКОВОДИЛАЦ: Валентина Томић, 035/847-13-54, моб. 064/840-41-14 E-mail:valentine.tomic@srbijavode.rs ЗАМЕНИК: Зоран Танасковић, тел. 035/847-13-54, моб.064/840-41-13, E-mail:zoran.tanaskovic@srbijavode.rs	ВМ1.-ВМ 6.

Мелиорационо подручје „Велика Морава“

ПОМОЋНИК ОДБРАНЕ ОД ПОПЛАВА НА МЕЛИОРАЦИОНОМ ПОДРУЧЈУ	
ОЗНАКА ХИДРОМЕЛИОРАЦИОНОГ СИСТЕМА (ХМС)	ПРЕДУЗЕЋЕ Директор Руководилац ХМС Заменик руководиоца ХМС
ПОМОЋНИК: Зорица Цветковић, моб.064/840-41-06, Е-mail: zorica.cvetkovic@srbijavode.rs ВПЦ „МОРАВА“ РЈ „Велика Морава“, Ћуприја, тел. 035/847-13-54, факс 035/847-13-55	
ПОМОЋНИК РУКОВОДИОЦА ЗА ХИДРОМАШИНСКУ ОПРЕМУ Зоран Илић, моб.064/840-40-50, Е-mail: zoran.ilic@srbijavode.rs ВПЦ „МОРАВА“, Ниш, тел. 018/425-81-85, факс 018/451-38-20, Е-mail: vpc.morava@srbijavode.rs	
ВМ 4., ВМ 5.	АД „ВОДОПРИВРЕДА“ Смедеревска Паланка тел. 026/320-782, факс 026/317-816, Е-mail:advodoprivreda@yahoo.com Директор: Игор Вујовић, моб. 069/444-11-15 Петар Живојиновић, моб. 069/829-44-29 Драган Весић, моб. 069/829-44-31

**Систем за заштиту од поплава –хидромелиорациони системи, територијална припадност система, дужина каналске мреже, реципијент, евакуациони објекат и критеријуми и услови за проглашење редовне и ванредне одбране од поплава од унутрашњих вода
Мелиорационо подручје „Велика Морава“**

Ознака ХМС	Хидромелиорациони систем (ХМС)	Територијална припадност система, Катастарска општина (КО)	ДКМ м*	Реципијент	Евакуациони објекат	
					ГИ**	ЦС***
ВМ 4.	Смедеревска Паланка-Велика Плана	На целој територији општине Смед. Паланка; на КО: Велика Плана I, Велика Плана II, Велико Орашје, Ново Село I, Ново Село II, Радовање, Старо Село, Сепци, Сараново , Клока, Наталинци, Павловац, Шуме, Трнава, Божурња, Горович, Јунковац, Рајковац, Маскар, Загорица, Жабаре варош, Топола, Топола варош, Липовац, Белосавци, Јеленац, Стојник, Копљари, Бања, Брезовац, Врбица, Аранђеловац, Орашац, Мисача	131.041	Јасеница, Кубршница, Велики Луг, Мали Луг, потоци Бојанац и Дреновчић	+	+
ВМ 5.	Баточина-Лапово	Баточина Варош, Бадњевац, Жировница, Лапово, Црни Као, Прњавор, Кијево, Брзан, Доброводица, Градац, Баточина село и Милешево	19.753	Лепеница, Рача		

* ДКМ-дужина каналске мреже у метрима, **ГИ- гравитациони испуст, ***ЦС-црпна станица

Критеријуми и услови за проглашење редовне и ванредне одбране од поплава од унутрашњих вода

Критеријум А- Капацитет евакуационог објекта

Услов А1 Евакуациони објекат не може да одржава прописани ниво ни после непрекидног рада од 24h , или уколико је у пријемнику испуњено минор корито

Услов А2 Евакуациони објекат не може да одржава прописани ниво ни после непрекидног рада од 48h, или је за реципијент проглашена редовна одбрана од поплава спољних вода

Услов А3 Евакуациони објекат не може да одржава прописани ниво ни после 72h, као и у случају хаварије, или ако је истовремено за реципијент проглашена редовна одбрана од поплава спољних вода

Критеријум Б – Испуњеност каналске мреже водом

Услов Б1 Каналска мрежа на појединим деоницама је у толикој мери испуњена водом, да прети изливање воде из канала, односно пријем воде у канале је отежан.

Услов Б2 На појединим деоницама долази до изливања воде из канала на околни терен, односно пријем воде у канале је изразито успорен

Услов Б3 На појединим деоницама долази до изливања воде из канала на околни терен, односно пријем воде у мрежу је онемогућен.

Критеријум Ц - Засићеност земљишта

Услов Ц1 Засићеност земљишта до максималног водног капацитета на сливу са појавом поплавлених површина до 1% површине система

Услов Ц2 Засићеност земљишта до максималног водног капацитета на сливу или до 5% површине система поплавлено. Угрожени поједини индустријски објекти, саобраћајнице и стамбене зграде.

Услов Ц3 Засићеност земљишта до максималног водног капацитета на сливу или више од 5% површине система поплавлено. Поплавлени поједини индустријски објекти, саобраћајнице и стамбене зграде.

Критеријум Д - Појава снежног покривача и леда

Услов Д1 Висок снежни покривач на сливу хидромелиорационих система за одводњавање, каналска мрежа засута снегом и делимично залеђена. Прогноза времена-пораст температуре и нагло топљење снега.

Услов Д2 Висок снежни покривач на сливу хидромелиорационих система за одводњавање, каналска мрежа засута снегом и залеђена. Нагли пораст температуре, топљење снега, поплавлено земљиште на смрзнутој подлози.

Услов Д3 Висок снежни покривач на сливу, каналска мрежа залеђена. Нагло топљење снега и кишне падавине, поплавлено земљиште на смрзнутој подлози

Одбрану од поплава од унутрашњих вода на појединим хидромелиорационим системима за одводњавање проглашава наредбом руководиоца одбране од поплава на мелиорационом подручју и то: редовну одбрану када се стекне један од услова по критеријумима А, Б, Ц и Д са индексом 1, а ванредну одбрану када се стекне један од услова са индексом 2.

ПРЕГЛЕД ХИДРОЛОШКИХ И МЕТЕОРОЛОШКИХ СТАНИЦА И ПУНКТОВА ЗА ОСМАТРАЊЕ ЛЕДЕНИХ ПОЈАВА

Извештајне хидролошке станице за редовно и ванредно осматрање водостаја у надлежности Републичког хидрометеоролошког завода Србије са условним водостајима

Ред. бр.	Водоток	Хидролошка станица	Подручје одбране од поплава		Условни водостај Н(см)	Израда прогноза /тенденција	Време од најаве до пристиз.врха таласа
			Деоница одбране	Општина			
1	Јасеница	См.Паланка	М.4.1.	См. Паланка, Топола, Вел.Плана, Рача	100	+	21 сат

Извештајне метеоролошке станице

Редни број	Водоток	Синоптичка станица
1	Велика Морава	Ђуприја
2	Велика Морава	Крагујевац
3	Велика Морава	Смедеревска Паланка

Пунктови за осматрање ледених појава

Водоток/пункт	км тока	Осматрачку службу врши
ВЕЛИКА МОРАВА		
1.Лаповски кључ	км 75+000	АД„Водопривреда“Смедеревска Паланка
2.Жабарски мост	км 56+750	АД„Водопривреда“Смедеревска Паланка
3.Марковачки мост	км 71+880	ВП„ЋУПРИЈА“АД , Ћуприја
4.Глоговачки мост	км 107+500	ВП„ЋУПРИЈА“АД , Ћуприја
5.Мост на ауто-путу код Мијатовца	км 116+500	ВП„ЋУПРИЈА“АД, Ћуприја
6.Друмски мост код Ћуприје	км 118+600	ВП„ЋУПРИЈА“АД, Ћуприја
7.Железнички мост код Ћуприје	км 121+660	ВП„ЋУПРИЈА“АД, Ћуприја
8.Чепурски мост	км 134+000	ВП„ЋУПРИЈА“АД, Ћуприја
9.Варварински мост	км 146+700	ВП„ЋУПРИЈА“АД, Ћуприја

Републички хидрометеоролошки завод Србије врши осматрање ледених појава на станицама из табеле 1.

За време одбране од леда републички хидрометеоролошки завод Србије доставља податке и прогнозу ледених појава за Дунав, Тису, Саву, Велику Мораву и Тамиш, свакодневно, за седам дана и месечну оријентациону прогнозу.

II ТЕХНИЧКИ ДЕО:**II-1 ВОДОТОЦИ II РЕДА ОД ЗНАЧАЈА ЗА ОДБРАНУ ОД ПОПЛАВА**

Одредбама Закона о водама („Сл. гласник РС“ бр 30/2010 и 93/2012) извршена је подела површинских вода према значају које имају за управљање водама на воде I реда и воде II реда на основу утврђених критеријума:

- положаја водотока у односу на државну границу
- величине и карактеристике слива
- карактеристике водотока са аспекта коришћења вода, заштите вода и заштите од вода.

Одлуком Владе Републике Србије од 04. новембра 2010. године утврђен је попис природних и вештачких водотока који су категорисани као водотоци, односно воде I реда. Сви остали водотоци који нису обухваћени Одлуком о попису вода I реда сматрају се као водотоци – воде II реда.

Одбрану од поплава организује и спроводи на водама I реда у јавној својини, јавно водопривредно предузеће (у овом случају ЈВП „Србијаводе“), а на водама II реда јединица локалне самоуправе (у овом случају Општина Рача), у складу са Општим планом за одбрану од поплава и Оперативним планом за одбрану од поплава.

Обзиром да је законском регулативом извршена подела и надлежност у погледу организовања и спровођења одбране од поплава на Републику Србију и јединице локалне самоуправе у складу са Одлуком о попису вода I реда, то ће се овим Оперативним планом извршити разграничење на водотоке I и II реда на територији општине Рача, а Оперативним планом у смислу организовања и спровођења одбране од поплава, биће обухваћени само водотоци II реда.

Овим планом обухватају се следећи водотоци II реда:

Леве притоке реке Раче: Гочобијски поток (око 3км) и Јабуковачки поток (око 2км) у Д. Јарушицама, Лукањски поток (око 5км) у Ћурђеви, Бошњански поток (око 6 км) (протиче кроз Бошњане и Адровац и улива се западно од варошице Раче), Доловски поток (око 5,5 км) чини границу општине према великопланској општини.

Са десне у Рачу се уливају Крчмара (око 12 км), Мучибаба (око 5 км), Изиповац (око 3,5 км), Поповићски поток (око 4 км), Миращевачки поток (око 10 км) (са потоком Бурделина и Вучићски) и Сипићски поток (око 11 км).

Готово се притоке имају малу количину воде и пресушују у току лета. Уочљива је чињеница да су десне притоке Раче дуже од левих односно да река Рача на територији рачанске општине има асиметричан слив.

Највећа и најдужа десна притока реке Раче на територији општине је Крчмара, која извире са површине Собовице, на надморској висини од 240 м. Крчара има меридијански правац Ј-С и улива се у реку Рачу код села Борци.

Како се за реку Рачу може рећи да је река са екстремним режимом водостаја то исто важи и за њене притоке које припадају повременим водотоцима зато што у време сушних година преко лета пресушују због недовољних падавина, повећаног испаравања и слабе издашности извора, а повремено због обилних падавина углавном са пролећа и јесени, нагло набујају и плаве алувијалну раван углавном низводно од тока.

Такође обзиром да је слив притока реке Раче претежно обешумљен, тј. под биљним културама и травом, обилне краткотрајне падавине утичу да водотоци брзо набујају и изливају се плавећи околно ниско земљиште.

У складу са тачком 5.4 Мишљења у поступку доношења Оперативног плана за одбрану од поплава за воде II реда на територији општине Рача за 2016. годину, које је издало ЈВП "Србијаводе", В.П.Ц. "Морава" Ниш, под бројем 02-07-1109/3 од 07. 04. 2016. године, даје се следећа допуна тачке П-1. :

Обзиром да се не врши мерење водостаја, а стим у вези и протицаја за слив реке Раче (површина слива 305 км²) за притоке реке Раче се може рећи да су то водотоци са неуравнотеженим водостајем и малом пропусном моћи корита које је углавном обрастло биљним културама и травом, тако да у периодима обилних краткотрајних падавина изазивају краткотрајне поплаве које обично трају 1-2 дана.

У случајевима могућих ванредно великих вода због недовољне пропусне моћи, услед присутне вегетације и наноса, због сужења протицајног профила изазваних непрописном изградњом објеката преко корита, због недовољног или никаквог одржавања могуће су пре свега огромне штете на пољопривредном земљишту и усевима а и на објетима у насељима кроз која протичу.

Закључује се да је предметно подручје по физичко-географском и хидролошким карактеристикама специфично и припада сливу реке Раче са већим бројем водотокова који имају карактеристику са великим осцилацијама великих и малих вода. Расцепканост подручја отежава одржавање потока а самим тим повећава и трошкове, такође многобројна неуређена сметлишта комуналног отпада отежавају одржавање. Недостатак средстава за одржавање, уређење и регулацију водотокова довело је до тога да је стање појединих водотокова критично и да захтева хитну интервенцију.

Уколико би се остварило интервентно превентивно обезбеђење пропусне моћи корита водотокова II реда на територији општине Рача и уколико би се остварио годишњи обим одржавања од 100% подручје би било заштићено.

П-1.2 ПРИКАЗ ШТИЋЕНИХ ПОДРУЧЈА И СТАЊЕ ПОСТОЈЕЋИХ ЗАШТИТНИХ ОБЈЕКТА НА ВОДАМА II РЕДА

Заштитни водни објекти који се налазе уз воде II реда су обострани насипи уз потоке Блатар (2x1.80км), Бошњак (2x0,70 км), Сипић (2x1,40 км) и леви насип уз Доловски поток 0,90км, којима се формира заштитна касета око брањеног подручја са водним објектима уз воде I реда и чине функционалну целину заштите брањеног подручја од поплава од спољних вода I реда (сектор М3.1, М3.2 и М 4.1.) и саставни су део Оперативног плана одбране од поплава за 2016. годину („Сл.гласник РС“ број 9/2016). На осталим водама II реда на територији општине Рача нема изграђених заштитних објеката.

У складу са тачком 5.3 Мишљења у поступку доношења Оперативног плана за одбрану од поплава за воде II реда на територији општине Рача за 2016. годину, које је издало ЈВП

"Србијаводе", В.П.Ц. "Морава" Ниш, под бројем 02-07-1109/3 од 07. 04. 2016. године, даје се следећа допуна тачке П-1.2 :

Наведени обострани насипи уз поток Блатар су јасенички успорни насипи и део су затворене касете "Мраморац", за чије одржавање је надлежно ЈВП "Србијаводе". Наведени обострани насипи уз поток Бошњак део су отворене касете "Рача", за чије одржавање је надлежно ЈВП "Србијаводе". Наведени обострани насипи уз поток Сипић и део су затворене касете "Баточина-Лапово", за чије одржавање је надлежно ЈВП "Србијаводе". Наведени леви насип уз Доловски поток 0,90км, део су затворене касете "Марковац", за чије одржавање је надлежно ЈВП "Србијаводе".

Насипи су у функционалном стању, корита су обрасла биљном вегетацијом. Оштећења на насипима нема. Уколико би се остварио годишњи обим одржавања од 100% подручје би било заштићено. Садашњи ниво годишњег одржавања је 30% због ограничених финансијских средстава.

П-2 ПРОЦЕНА УГРОЖЕНОСТИ ОД ПОПЛАВА

Преглед угрожености насеља, становништва, објеката инфраструктуре и пољопривредног земљишта од поплава

Процена угрожености територије општине Рача, која се даје у оквиру овог плана, базирана је тренутно на расположивим подацима. За опширнију, детаљнију и тачнију процену неопходна је опширнија анализа и израда одговарајуће пројектно-техничке документације за потребе заштите од поплава унутрашњим водама од стране сертификоване куће попут института Јарослав-Черни, Београд и других.

Бујичне поплаве мањег интензитета дешавају се скоро сваке године на нашем подручју, ретко се дешава да захвате велика подручја. Бујична поплава великих размера догодила се 1999. и 2014. године, када су настале огромне штете на саобраћајницама, занатским и стамбеним објектима и у пољопривреди. Највећа разарања су се догодила дуж тока реке Јасенице и дужином тока Раче.

За реку Рача се може рећи да је то река са екстремним режимом (неуравнотеженим водостајем), који важи и за њене притоке. Због истакнутог кретања водостаја Раче и честих појава екстремних вода, она је у свом току од села Вишевца равничарска водоплавна река. На њен режим и сам ток веома утичу бујичне притоке. Због свега тога она чини огромне штете пољопривредном земљишту, које је потенцијално високе продуктивности. Ове штете се изражавају не само плављењем пољопривредних површина него и одношењем продуктивног земљишта и засипањем стерилним наносом.

И поред тога што се неуродно врши мерење водостаја, а са тим у вези и протицаја, протицај Раче зависи од величине слива (површина слива 305 км²). Тај однос између слива и протицаја изражен је специфичним отицајем који износи 3,25 l/sek/км². Рача има средњи просечан протицај од 1,5 м³/сек. Сразмерно дужини тока и величини слива Рача је притока Велике Мораве најсиромашнија водом у Шумадији (њен извор Стублина у Чумићу је издашности само 0,21 l/сек).

С обзиром да је слив Раче претежно обешумљен, тј под биљним културама и травом, обилне краткотрајне падавине утичу да водотоци у њеном сливу брзо набујају и изливају се из тих плитких и кривудавих корита плавећи околно ниско земљиште. Мада су те поплаве краткотрајне, трају 1-2 дана, оне наносе знатне штете усевима, веће штете набујалом водном стихијом чини сама река Рача, тако да су честе полаве у прошлости биле у Д. Јарушицама, Борцима, Ђурђеви, Вишевцу, Поповићу, Рачи и Доњој Рачи.

Имајући у виду да река Рача има неуравнотежен водостај у зависности од климатских прилика, неопходно је предузети одговарајуће мере са циљем спречавања поплава. Велику улогу у изједначавању вода и смањивању поплава на Рачи њеним притокама имале би мање акумулације које би требало подићи на Крчмари, Сипићском потоку и Рачи на њеном лакатастом скретању тока између Ђурђева и Вишевца.

Јасеница је на подручју општине Рача типично равничарска река која је пре регулације корита често плавила своју пространу алувијалну раван наносећи велике штете пољопривредним усевима. Поседује воду током целе године и припада сталним водотокима са амплитудом екстремног водотока од 310-350 цм. Велике воде (максимални годишњи протицај) јављају се најчешће у

периоду отапања снега и у кишовитим месецима-марту, априлу и мају, а тада су и ризици од плављења повећани.

Процењује се да је угроженост од поплава територије и насеља у општини Рача следећа:

Од реке Раче:

На подручју МЗ: Борци, Доње Јарушице, Ђурђево, Вишевац, Поповић, Вучић, и Доња Рача, на делу МЗ Миращевац, претежно најнижим деловима алувијалних равни, од поплава може бити угрожено око 2000 ха обрадивог пољопривредног земљишта, већи број домаћинства од реке Раче а такође постоји могућност оштећења објеката за водоснабдевање насеља Рача и Адровац.

Највећа угроженост од поплава од реке Раче је у нерегулисном делу од км 9+920 до км 9+750,07 у Доњој Рачи и од Доловског потока (деснообални насип) од км 0+000 до 0+912,42 км

Од реке Јасенице:

На подручју МЗ Сараново и Сепце од поплава може бити угрожено око 200 ха пољопривредног земљишта у потесу „Јасеница“.

Од изливања мањих речица и потока угрожене су углавном обрадиве пољопривредне површине низводно од тока одређеног водотока, од реке Крчмара у атарима села Велико Крчмаре и Борци може бити угрожено око 50 ха обрадивог пољопривредног земљишта, поток Смрдан од ушћа у реку Рачу до моста у Поповићу, може у време великих и обилних падавина када нагло набуја да угрози околну ниско земљиште, такође угроженост због свог нерегулисаног корита може изазвати поток Крагујевчић до ушћа у поток Бошњак, поток Миращевац и Вучић код ушћа у реку Рачу, такође поток Бошњак и Сипићки у време великих водостаја могу угрозити околну плодно обрадиво земљиште.

ЗАКЉУЧЦИ О УГРОЖЕНОСТИ ОД ПОПЛАВА НА ТЕРИТОРИЈИ ОПШТИНЕ РАЧА

1. Опасност од поплава на територији општине Рача је присутна, а нарочито се испољава у време дугих и обилних киша, при јаким пљусковима код наглог отапања снега.

2. Сви водотоци општине Рача имају претежно бујични карактер, поплаве на њима имају изразито бујичне карактеристике, брзу појаву и разорне ефекте.

3. Уобичајени приступ у одбрани од великих вода са увођењем степена редовне и ванредне одбране није могуће применити код водотока са бујичним режимом па се код њих морају применити превентивне мере заштите, које треба да обухватају просторно целину водотока, приобаља и слива.

4. Време од уочавања кишних облака до појаве максималног протицаја траје најчешће од неколико сати до неколико дана што представља довољно времена да се изврши обавештавање грађана о предстојећој опасности која може да угрози њихово здравље, животе и имовину.

5. Одбрану од поплава за водотоке првог реда на територији општине на којима постоје објекти за заштиту од штетног дејства воде, спроводе ЈВП "Србијаводе" ВПЦ "Морава" Ниш и АД "Водопривреда" из Смедеревске Паланке.

6. Одбрана од поплава на водоточима другог реда без обзира да ли постоје или не постоје објекти за заштиту од штетног дејства вода у надлежности је локалне самоуправе односно Општине Рача.

Локална самоуправа израђује и доноси Оперативни план одбране од поплава за воде другог реда. Планове одбране од поплава доноси и предузећа и друга правна лица чија имовина може бити угрожена.

7. У циљу спречавања настајања поплава и умањења штетних последица на нерегулисаним водоточима, неопходно је у потпуности реализовати превентивне мере заштите.

8. Носиоци активности спровођења оперативних мера одбране од поплава у складу са Републичким оперативним планом за одбрану од поплава су ЈВП "Србијаводе" ВПЦ "Морава", АД "Водопривреда" из Смедеревске Паланке и организационе јединице РХМЗ према Општем и Оперативном плану.

9. У случају настанка великих катастрофалних поплава које могу угрозити становништво и материјална добра, Окружни штаб за ванредне ситуације у сарадњи са одговарајућим органима локалне самоуправе непосредно учествују у организовању и спровођењу мера и активности на одбрани од поплава ангажовању снага и средстава ЦЗ.

10. Служба Осматрања и обавештавања са својим елементима обезбедиће благовремено откривање опасности, праћење и обавештавање надлежних органа, организација команди Војске

Србије и становништва. У случају непосредног угрожавања становништва обезбедиће обавештавање и узбуњивање на угроженом подручју.

11. Плановима одбране од поплаве треба предвидети могућности ангажовање снага и средстава Војске Србије на пружању помоћи угроженом и настрадалом становништву. У случају катастрофалних поплава планирати мобилизацију радних људи и грађана од поплава, такође је потребно планирати ангажовање покретних средстава (грађевинске механизације, агрегата, пумпи, моторних возила и др.) у власништву правних и физичких лица у активностима заштите и спасавања становништва.

12. Руковођење и координацију ангажованих снага и средстава на подручју општине Рача у одбрани од поплава вршиће Општински Штаб за ванредне ситуације који је образован Одлуком Скупштине општине Рача.

II – 3 ПРЕВЕНТИВНЕ МЕРЕ ЗАШТИТЕ ОД ПОПЛАВА

1. Кроз израду и усвајање просторних планова надлежних органа локалне самоуправе, обезбедити да се у наведене планове уграде сви захтеви заштите од поплава;

2. Кроз урбанистичко уређење насеља нарочито насељених места и индустријских зона, обезбедити прилагођавање истих потребама и захтевима заштите становништва и материјалних добара од поплава;

3. Извођење антиерозионих радова, првенствено пошумљавањем и санирањем клизишта;

4. Израда недостајућих одбрамбених насипа, обала-утврда и одржавање постојећих;

5. Изграда брана и преграда на бујичним водотоковима;

6. Изградња система канала за одвођење вода и њихово одржавање;

7. Пре изградње мостова и пропуста, исте градити са већом пропусном моћи воде;

8. Организација система јавног узбуњивања на већим водотоковима ради благовременог обавештавања о опасностима од поплава и спровођења евакуације;

9. Оспособљавање становништва за заштиту и спасавање од поплава кроз личну и узајамну заштиту;

10. Оспособљавање Штаба за ванредне ситуације за руковођење акцијама заштите и спасавања од поплава;

11. Кроз практичне вежбе организованих снага цивилне заштите увежбати радње и поступке из области заштите спасавања од поплава;

12. Израда планова заштите спасавања од поплава.

II – 3 .1. Годишњи програм мера и радова на смањењу ризика од поплава за воде II реда на подручју општине Рача (Превентивне мере и радови)

Превентивне мере и радови у 2016.години спроводиће се према Годишњем програму мера и радова на смањењу ризика од поплава за воде другог реда на подручју општине Рача, број: 70 од 29.02.2016.г., који је донео надлежно Јавно предузеће Дирекција за изградњу општине Рача и који је саставни део Оперативног плана одбране од поплава за 2016 годину на територији општине Рача.

Радови на одржавању, изградњи заштитних водних објеката на водотоцима другог реда и одржавању водотокова из локалног оперативног плана:

Редни број	Насељено место	Назив водотока	Предлог радова на уређењу	Процењена Потребна финансијска средства у динарима	Рок извођења радова
1	Доња Рача	Водоток од пута М4 (кп.бр.3314/6) до ушћа у реку Рачу	Чишћење потока од шибља и зелене масе, ископ и земљани радови	412.000,00	Мај-октобар
2	Доња Рача	Бубањски поток	Чишћење потока од шибља и зелене масе, ископ и земљани радови	474.000,00	Мај-октобар
3	Сепци	Трешњанац	Чишћење потока од шибља и зелене масе, ископ и земљани радови	584.000,00	Мај-октобар
4	Вучић	Вучићски поток	Чишћење потока од шибља и зелене масе, ископ и земљани радови земљани радови	573.000,00	Мај-октобар
5	Рача	Мићаковац	Чишћење потока од шибља и зелене масе, ископ и земљани радови	145.800,00	Мај-октобар
6	Адровац	Бошњак	Чишћење потока од шибља и зелене масе, ископ и земљани радови	300.000,00	Мај-октобар

*Извод из Годишњег програма мера и радова на смањењу ризика од поплава за воде другог реда на подручју општине Рача, број: 70/2016 од 29.02.2016.г..

Финансијска средства за радове из тачке 1. Овог Програма обезбеђена су Одлуком о буџету општине Рача за 2016 годину („Сл. гласник општине Рача број 25/2015) у разделу 4. Глава 6, Програм 1 –Старешко просторно и урбанистичко планирање, одржавање и изградња -, на позицији 123, економска класификација 425-Текуће поправке и одржавање у складу са Програмом пословања Јавног предузећа Дирекција за изградњу општине Рача општине Рача за 2016 годину.

У складу са тачком 6.2. Мишљења у поступку доношења **Оперативног плана за одбрану од поплава за воде II реда на територији општине Рача за 2016. годину, које је издало ЈВП "Србијаводе", В.П.Ц. "Морава" Ниш, под бројем 02-07-1109/3 од 07. 04. 2016. године, даје се следећа допуна тачке II-3.1:**

Водотоци који су обућваћени превентивним мерама и радовима у циљу припреме одбране од поплава, ван периода у којем се спроводи одбрана од поплава за воде II реда на подручју општине Рача у 2016.години јесу водотоци са неуравнотеженим водостајем и малом пропусном моћи корита које је углавном обрасло биљним културама и травом, тако да је неопходно интервентно превентивно обезбеђење пропусне моћи корита како би се обезбедила заштита приобалног подручја.

На основу свега напред наведеног надлежни субјекат за спровођење превентивних мера и радова у циљу припреме одбране од поплава, ван периода у којем се спроводи одбрана од поплава за воде II реда на подручју општине Рача у 2016.години, јесте Јавно предузеће Дирекција за изградњу општине Рача, Рача.

Ради реализације активности, мера и радова за смањење ризика од поплава на подручју општине Рача, надлежна Дирекција ће у складу са прописаном законском регулативом извршити ангажовање потребне механизације и људства.

По окончању поступка усвајања локалног оперативног плана одбране од поплава на територији општине Рача за 2016.годину, обавезује се наведени надлежни субјекат за спровођење превентивних мера и радова у циљу припреме одбране од поплава да одмах приступи реализацији активности, мера и радова за смањење ризика од поплава на подручју општине Рача.

II – 4 ГРАФИЧКИ ПРИЛОЗИ

III ОПЕРАТИВНИ ДЕО:

III – 1 КРИТЕРИЈУМИ ЗА ПРОГЛАШЕЊЕ ОДБРАНЕ ОД ПОПЛАВА

У складу са Општим планом за одбрану од поплава за период од 2012-2018 године („Службени гласник РС“ број 23/2012), Одбрана од поплава услед наилаaska великих вода организује се и спроводи у зависности од степена опасности као редовна и ванредна одбрана од поплава.

На водама II реда редовна, односно ванредна одбрана од поплава проглашава се на деоницама на којима постоје изграђени заштитни водни објекти тј. на деоницама на којима се спроводи одбрана од поплава, по испуњењу утврђених критеријума за проглашење редовне, односно ванредне одбране од поплава из локалног оперативног плана.

На водама II реда на којима не постоје изграђени заштитни водни објекти стање приправности се проглашава по испуњењу утврђених критеријума за проглашење стања приправности из локалног оперативног плана.

На територији општине не постоје локалне референтне водомерне и кишне станице, те се добијене информације тумаче искуствено.

За проглашавање одбране од поплава на подручју општине Рача утврђују се следећи критеријуми:

назив водотока	Фазе одбране од поплава	
	редовне	ванредне
Рача (нештићено подручје)	1,00м до изливања воде из основног корита на критичним локацијама (накнадно ће се одредити)	0,50м до изливања воде из основног корита на критичним локацијама (накнадно ће се одредити)
Остали водотоци поменути у Плану	1,00м до изливања воде из основног корита на критичним локацијама (накнадно ће се одредити)	0,50м до изливања воде из основног корита на критичним локацијама (накнадно ће се одредити)

Уобичајени приступ одбрани од великих вода на већим рекама са увођењем степена редовне и ванредне одбране није могуће применити код водотока са бујичним хидролошко-хидрауличким режимом. Нагли надоласак и кратко трајање великих вода најчешће не оставља довољно времена ни за проглашавање одбране од поплава.

Критеријум проглашења може бити само хидролошка и метеоролошка прогноза меродавне кише у односу на степен засићености тла и очекиваних (прогнозираних) водостаја. У већини бујичних поплава до сада, на подручју општине Рача, нису се предузимале никакве активне мере одбране, већ су само пасивно саниране последице поплава.

У редовној одбрани од поплава ВП "Водопривреда" Смедеревска Паланка је дужно да обезбеди свакодневно осмочасовно дежурство руководећег особља (по Републичком Оперативном плану одбране од поплава).

У периоду ванредне одбране од поплава обезбеђује се особље за дежурство од 24 часа (две смене по 12 часова).

III – 2 ОПЕРАТИВНЕ МЕРЕ ЗАШТИТЕ ОД ПОПЛАВА

Процена угрожености општине Рача има изузетно значајно место и чини основу превентивне и потребне заштите од свих врста опасности. То показује да у општини Рача постоје могућности и потреба за организовањем, припремањем и спровођењем првенствено превентивних мера заштите у циљу спречавања и јављања поплава, а затим оперативних мера и поступака којим се спроводе непосредне припреме за учешће у заштити и обезбеђује учешће снага и средстава у циљу ублажавања и отклањања непосредних последица насталих услед поплава.

Оперативне мере заштите и спасавања од поплава

1. Праћење водостаја и процена угрожености од поплава;
2. Израда привремених насипа на угроженим деоницима;
3. Увођење сталног дежурства у Штабу за ванредне ситуације општине Рача;
4. Активирање оперативних веза на подручју угроженом од поплава;
5. Ангажовање водопривредних организација за одбрану од поплава у складу са утврђеним плановима,
6. Обустављање и ограничавање саобраћаја на комуникацијама на подручју угроженим од поплава,
7. Учествовање радних људи и грађана на одбрани од поплава,
8. Ангажовање на одбрани од поплава предузећа која располажу покретним средствима неопходним у изради насипа, просека, и др. радова битних за одбрану од поплава,
9. Ангажовање специјализованих јединица ЦЗ за спасавање на води,
10. Ангажовање осталих јединица ЦЗ на заштити и спасавању становништва и материјалних добара од поплаве,
11. Ангажовање јединица Војске Србије на пружању помоћи угроженом и настрадалом становништву,
12. Евакуација становништва и материјалних добара из подручја угроженог поплавом,
13. Збрињавање угроженог и пострадалог становништва,
14. Снабдевање здравом пијаћом водом подручја угрожена од поплава,
15. Организација и спровођење санације терена и објеката на подручју захваћеног поплавом,
16. Информисање јавности.

III – 3 РУКОВОЂЕЊЕ ОДБРАНОМ ОД ПОПЛАВА

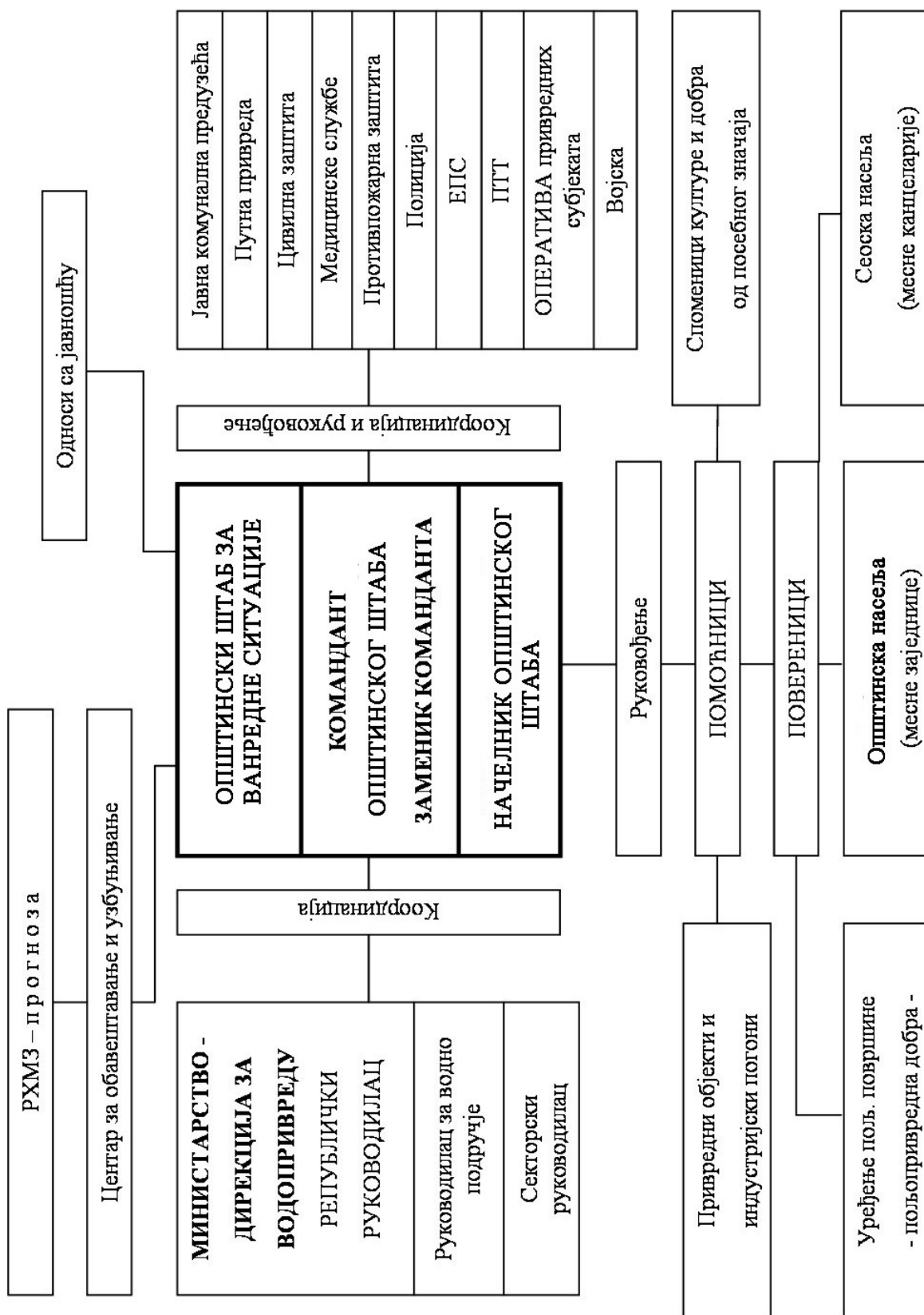
За руковођење заштитом од поплава на водотоцима на којима постоје објекти за заштиту од штетног дејства воде на територији општине Рача, оперативним планом одбране од поплава утврђеним Наредбом Министарства пољопривреде, шумарства и водопривреде, задужено је ЈП "Србијаводе", ВПЦ "Морава" са главним руководиоцем одбране од поплава и секторским и деоничарским руководиоцима одбране од поплава.

За руковођењем заштитом од свих врста елементарних и других већих непогода, на нивоу општине Рача, образован је Штаб за ванредне ситуације. Командант штаба је председник Општине Рача, а у састав Штаба поред представника, ушли су и директори јавних предузећа и редовних служби и делатности.

Руковођење и координацију ангажованих снага и средстава на подручју општине Рача у одбрани од поплава вршиће Општински штаб за ванредне ситуације. За потребе организовања, припремања и руковођења цивилном заштитом у заштити спасавања од свих опасности у миру и рату образован је Окружни штаб за ванредне ситуације као оперативни стручни орган за територију Шумадијског округа.

За потребе руковођења акцијама заштите и спасавања у МЗ, стамбеним зградама, предузећима и др. организацијама установљени су повереници ЦЗ. Посебно су одговорни за одржавање и спровођење личне и узајамне заштите, која код одбране од поплава може да представља одлучујући део снага за реализацију неких оперативних мера заштите.

ШЕМА РУКОВОЂЕЊА И КООРДИНАЦИЈЕ СА СУБЈЕКТИМА ОДБРАНЕ ОД ПОПЛАВА



III-4 ЗАДАЦИ, ОДГОВОРНОСТ И КООРДИНАЦИЈА СУБЈЕКТА РУКОВОЂЕЊА У ОДБРАНИ ОД ПОПЛАВА

За сваки слив у зависности од величине и природних карактеристика постоји одређени праг падавина који условљава појаву великих вода на водотоцима. Поменути праг може се дефинисати помоћу следећих параметара: висина падавина, мерење, прикупљање, обрада, анализа и издавање хидрометеоролошких података, информација и прогноза, па стога РХМЗ представља основицу целог система за обавештавање у фазама припреме за спровођење одбране од поплаве. РХМЗ прикупља и обрађује податке: ниво воде, метеоролошке величине (падавине, температура и друго), радарска осматрања и др.

Оперативни центар Управе за ванредне ситуације за обавештавање и узбуњивање је трансмисија преко које се даље прослеђују све информације које доставља РХМЗ, а односе се на појаве бујичних падавина. Све информације добијене од РХМЗ прослеђују се Штабовима на свим нивоима (национални, покрајински, окружни, градски и општински).

Све осмотрене промене битне за настанак, ток и одбрану од поплава Центар за обавештавање и узбуњивање прослеђује штабовима. За одбрану од бујичних поплава битни су подаци о наиласку и месту падања јаког пљуска, наглом топљењу снега, као и рушењу мостова и саобраћајница услед бујица и њима покрених клизишта.

Активност виталних система и континуитет у раду (медицинска служба, заштита од пожара, полиција и др.) је врло битна за све време трајања поплава, због чега је првенствено неопходно обезбедити ове институције од плављења. У оквиру одбране од поплава морају се благовремено предузети одређене активности на комуналној инфраструктури – електричним и водоводним инсталацијама, како би се елиминисала опасност по људске животе и ублажила материјална штета (одговорни у виталним органима унапред дефинишу где, ко и када треба да изврши прекид снабдевања и поновно укључење електричне енергије и инсталација). Одговорни за контролу саобраћаја предузеће хитне и неопходне мере како би се спречило загушење и прекид комуникација, нарочито у време евентуалне евакуације становништва из угроженог подручја. Контрола саобраћаја потребна је за време, пре и после поплава, дакле у свим фазама одбране и поплава.

Задаци команданта, заменика команданта, начелника и повереника штаба за ванредне ситуације

У зависности од фазе одбране од поплава које су дефинисане у Општем плану одбране од поплава за период од 2012. до 2018. године („Службени гласник РС“ број 23/2012) **Командант општинског штаба за ванредне ситуације** координира рад са општинским и државним институцијама, односно виталним системима задуженим у одбрани од поплава.

У првој фази–припреме за одбрану од поплава Командант општинског штаба за ванредне ситуације врши следеће послове:

- Заказује и руководи седницама одговорних општинских институција за одбрану од поплава на којима се усвајају планови рада;
- Обезбеђује услове за имплементацију општинског Плана код свих општинских субјеката;
- У случају да постоји потреба врши усаглашавање оперативног плана са општим планом за одбрану од поплава Владе Републике Србије и оперативним планом Министарства пољопривреде, шумарства и водопривреде;
- Обезбеђује услове за рад, за интегралне и координиране активности у имплементацији оперативних планова за одбрану од поплава и организован рад у ванредним условима;
- Обезбеђује услове за израду техничке документације за одбрану од поплава за подручје општине Рача;
- Обезбеђује услове за реализацију програма мера и активности за информисање и едукацију јавности;
- Организује, у сарадњи са другим субјектима, и спроводи програм мера и активности за обезбеђење прихватних центара за прихват људи и имовине у ванредним условима;
- Прати реализацију радова у складу са усвојеним плановима рада;
- Прима и прати информације у вези са наиласком олујних облака који му доставља Хидрометеоролошки завод;

У другој фази – ванредна одбрана од поплава, Командант општинског штаба за ванредне ситуације врши следеће послове:

- Руководи радом Штаба за ванредне ситуације;
- Координира активност са задуженим за одбрану од поплава;
- Сарађује са руководством за одбрану од поплава;
- Сарађује са руководством за одбрану од поплава из националног оперативног плана;
- Сарађује са оперативним руководством за одбрану од поплава у области цивилне заштите и оперативним лицем националног центра за обавештавање и узбуњивање;
- Издаје наредбу о предузимању мера на заштити здравља људи и добара која се односе на ангажовање радне снаге, механизације и других средстава;
- Даје предлог надлежном органу за евакуацију становништва и имовине у ванредним околностима у координацији са Штабом за ванредне ситуације;
- Даје предлог за проглашење ванредне ситуације;

У трећој фази—ванредна ситуација, Командант општинског штаба за ванредне ситуације обавља следеће послове

-У случају када постојећи и планирани одбрамбени систем није довољан и прети изливање воде и налет бујице тада се приступа локалном привременом надвишењу одбрамбене линије слагањем врећа пуњених песком или земљом;

- Ако претходне мере нису довољне Командант штаба проглашава ванредну ситуацију;
- Организује, руководи и координира спровођење програма евакуације становништва до прихватних центара у ванредним околностима у координацији са Штабом за ванредне ситуације.

У четвртој фази – отклањање последица поплава- Командант општинског штаба:

- Обезбеђује услове за спровођење мера и руководи активностима и радовима на отклањању последица поплава по престанку опасности.

- Обезбеђује услове за контакт са институцијама за благовремено пружање финансијске и материјалне помоћи угроженом становништву и привреди на подручју града.

Заменик команданта општинског штаба за ванредне ситуације у одсуству команданта штаба или по његовом налогу у свему га замењује.

Начелник општинског штаба за ванредне ситуације у фазама припрема за одбрану од поплава врши следеће послове:

- Врши непосредан увид стања на угроженом подручју у сарадњи са општинским штабом и предлаже потребне мере;

- Спроводи наредбе руководиоца штаба, информисе га о стању на терену и прелаже предузимање радова и мера који изискују материјалне трошкове у току одбране као и за отклањање последица поплава;

- Организује реализацију потребних мера за неопходне и хитне радове на угроженим подручјима, по добијању сагласности руководиоца штаба;

- Води евиденције о предузетим радовима и мерама и утрошеним средствима у току одбране и отклањању последица поплава. Подноси извештај команданту штаба по завршетку одбране од поплава а обавезно и у току одбране.

Стручно-оперативни тим за одбрану од поплава за воде II реда на територији општине Рача, организује одбрану од поплава зависно од степена опасности а према следећим фазама: припрема за одбрану, редовна и ванредна одбрана од поплава а у складу са овим Оперативним планом и о свим предузетим мерама подноси Извештај Штабу за ванредне ситуације општине Рача.

Повереници (председници савета месних заједница) и њихови заменици врше следеће послове у свим фазама одбране:

- Врше непосредан увид у стање на поплавленом подручју и достављају информације штабу;
- Предлаже спровођење радова и мера на свом терену у зони одбране на водотоку;
- Организује и руководи хитним радовима и мерама у свом реону;
- Извештава помоћника о предузетим мерама и води евиденцију о стању на терену, ангажованом људству, механизацији и друго;
- Спроводи евакуацију становништва и стоке на подручјима својих месних заједница заједно са штабовима

Упозоравање

Уочавање поплаве и прогноза

За локални центар за пријем упозорења одређује се канцеларија телефонске централе Општинске управе Општине Рача, са бројем телефона 034/751-175. У случају немогућности коришћења телефона, комуникација се успоставља преко радио станице из система општинских веза.

Шефови месних канцеларија, задужени су да благовремено обавесте локални центар за пријем упозорења о порасту водостаја на реци Рачи и Јасеници, као и о стањима осталих водотока на својим теренима.

Уколико се поплава деси ван радног времена, шефови МК обавештавају руководиоца одбране од поплава на телефон број 034/751-175 или преко Полицијске станице - Рача на број телефона 034/569-486 или 192.

На основу добијених информација са терена, руководиоца одбране од поплава врши њихову проверу код следећих извора:

ЈВП "Србијаводе" ВПЦ "Морава", Ниш, РЈ „Велика Морава“ Ђуприја, на телефон руководиоца одбране од поплава за водно подручје Морава, мелиорационо подручје Велика Морава, Валентине Томић број 064/840-41-14 и заменика руководиоца одбране од поплава за водно подручје Морава, мелиорационо подручје Велика Морава, Зорана Танасковића, на тел. број 064/840-41-13.

Општински руководиоца одбране од поплава са својим помоћником проверава добијене информације и изласком на терен.

На територији општине не постоје локалне референтне водомерне и кишне станице, те се добијене информације тумаче искуствено.

При прогнозама РХМЗ о изузетно великим количинама падавина, руководиоца одбране од поплава телефоном налаже активирање осматрача водостаја на водоточима и одређује учесталост осматрања.

За осматраче се одређују шефови месних канцеларија Сениша Миловановић, Желимир Урошевић, Предраг Петронијевић и Мирослав Карић који визуелно осматрају водостај и достављају повратну информацију локалном центру за пријем упозорења.

У случају да су повратне информације од ЈВП "Србијаводе" ВПЦ "Морава" Ниш, такве да се очекује наилазак поплавног таласа већег обима, активира се штаб одбране од поплава за рад током 24 часа.

Са успостављањем двадесетчетворочасовног рада, обавезе осматрача су да свака два сата јављају о стању водостаја. Јављање је телефонски или радио станицом из месне канцеларије.

Са осматрањем се престаје након налога од стране општинског руководиоца одбране од поплава.

Оглашавање упозорења

Упозорења морају бити самерена са очекиваном јачином поплаве, координирана и компатибилна са РХМЗ, а утврђена од стране Оперативног тима за одбрану од поплава за воде II реда на територији општине Рача.

При прогнозама о већим поплавним таласима, информације о могућим опасностима и последицама искључиво се преносе Штабу за ванредне ситуације општине Рача и надлежним субјектима укљученим у систем заштите и спасавања од поплава (ЈКП "Рача", Дирекција за изградњу општине Рача, Дом здравља, Полицијска станица Рача). Уколико се процени долазак поплавног таласа у року већем од два часа, порука се упућује у писаној форми - обавештење, у супротном се упућује телефоном о чему се сачињава службена белешка.

Обавештења шаље руководиоца преко курира, а доставнице морају бити потписане од стране руководиоца ових организација.

По пријему и провери информација са терена врши се и обавештавање грађана о наилазећој опасности од поплава.

За формулисање и пласирање информација, задужен је члан Штаба за ванредне ситуације општине Рача, Ненад Голубовић са бројем телефона 069/8084-040, а на основу добијеног налога од Команданта Штаба за ванредне ситуације.

Лице за информисање доставља информације о наилазећим опасностима од поплава :

- локалној радио станици,

- шефовима месних канцеларија, како би усмено обавештавали становништво

- повереницима – председницима Месних заједница, како би усмено обавештавали становништво

Информисање јавности

На основу донетих одлука Штаб за ванредне ситуације, лице задужено за пријем и прослеђивање информација у јавност, а у периоду пре, за време и одмах након поплава, прима и прослеђује информације, које у себи укључују и:

- а) претходно опажање, упозорење и поруку о евакуацији. Поруку исказати речима, које ће допринети максималној позорности јавности;
- б) податке о томе које ће акције бити предузете, о локацијама које су безбедне, о просторима које треба избећи, о локацији прихватних центара и податке о начинима како добити ургентну помоћ;
- в) податке о акцијама које су предузете или ће бити предузете у вези са одбраном од поплава;
- г) позиве за радну снагу, опрему или другу врсту потребне помоћи за евакуацију, смањење штете или о активностима на уклањању последица од поплаве.

Лице задужено за информисање јавности у сарадњи са Штабом за ванредне ситуације вршиће пријем, обраду и дистрибуцију добијених информација, које треба пласирати, а с обзиром на:

- а) форму и садржину појединог типа информације;
- б) процедуру како и коме се упућују упозорења и друге релевантне поруке;
- в) извор и веродостојност поруке;
- г) повезаност комуникацијске опреме.

Евидентирање поплавних догађаја

Лице задужено за евидентирање поплавних догађаја на водама II реда у базу података која ће се користити за новелирање прелиминарне процене ризика од поплава је Ненад Голубовић, члан Штаба за ванредне ситуације општине Рача, са бројем телефона 069/8084-040, e-mail: opstina@raca.rs.

III – 5 ЕВАКУАЦИЈА СТАНОВНИШТВА УГРОЖЕНОГ ОД ПОПЛАВА

На основу добијених информација о падавинама у сливу и наглом порасту водостаја, Штаб за ванредне ситуације процењује степен опасности, активира надлежно људство, потребне мере и механизацију, а ако очекивана поплава превазилази одбрамбене капацитете проглашава ванредну ситуацију. Активирају се снаге МУП–Сектор за ванредне ситуације, Ватрогасно спасилачке јединице, а за одбрану и спасавање, цивилна заштита, комуналне службе, водопривредна предузећа и друго. Битно је благовремено алармирање јавности и становништва на угроженом подручју преко локалних медија, јер за кратак временски период становништво мора спремно дочекати наредбу о евакуацији - спасавању становништва и смањењу материјалних губитака. Главни кораци у операцији спасавања становништва су: идентификација простора који се евакуише, развијањем процедуре за евакуацију (правац, дестинација, време), формирање центра за пријем и привремени боравак угрожених, ургентне мере (хитна медицинска помоћ, против пожарна заштита, интервенција комуналних служби у случају прекида снабдевања водом и електричном енергијом) и повратак евакуисаног становништва по налогу Штаба.

Евакуација од поплава врши се померањем угроженог становништва, стоке и материјално техничких средстава на ближа безбедна подручја, код суседа или родбине угрожених.

У случају поплава ширих размера капацитети, у којима ће се вршити смештај угрожених, су јавни објекти (сале домова месних заједница, слободне магацинске просторе, слободне стамбене објекте) и угоститељско туристичке организације које располажу са смештајним капацитетима

Евакуација се предузима када предстоје или су наступиле опасности изазване поплавом, које угрожавају становништво, тако да је нужно да становништво ради заштите и спасавања напусти угрожену територију.

Одлуку о евакуацији доноси Начелник округа (Командант Окружног штаба за ванредне ситуације), или председник општине (Командант Општинског штаба за ванредне ситуације) на предлог Начелника Одељења за ванредне ситуације Шумадијског округа.

Евакуацију организује и планира Одељење за ванредне ситуације Шумадијског округа.

Одлуку о евакуацији спроводи:

- 1) Руковођење–Општински штаб за ванредне ситуације–помоћник начелника штаба за евакуацију
- 2) Регулисање саобраћаја – Саобраћајна Полиција
- 3) Превоз угроженог становништва – локални превозници
- 4) Одржавање реда и заштита имовине – Полиција
- 5) Прихват евакуисаних грађана – Повереници ЦЗ

У складу са планом евакуације Општинског штаба за ванредне ситуације, приступа се спровођењу евакуације угроженог становништва. Евакуацијом руководи помоћник начелника штаба за евакуацију.

Након саопштавања наредбе о евакуацији процењује се да ће 1/3 угрожених грађана сама извршити евакуацију и померање са угрожене територије (пешице или сопственим возилима) на неуgroжено подручје.

У складу са ситуацијом на терену место за прихват угроженог становништва одређује Општински штаб за ванредне ситуације.

Приоритет у евакуацији имају особе са инвалидитетом, болесне особе, деца, трудне жене, мајке са малом децом и старе особе.

Локални превозници у складу са посебним планом врше превоз угроженог становништва до места за прихват. Контролу саобраћаја, одржавање реда и заштиту имовине евакуисаних врши полиција и Војска Србије. Прихват евакуисаних врше повереници цивилне заштите и руководиоци установе где се врши прихват. Одмах након прихвата врши се евидентирање и смештај.

III-6 ЗБРИЊАВАЊЕ УГРОЖЕНОГ И НАСТРАДАЛОГ СТАНОВНИШТВА

Ради збрињавања угроженог и настрадалог становништва код поплава, предузети мере за привремени смештај, исхрану, здравствену заштиту и обезбеђење других неопходних потреба становништва

Збрињавање угрожених и настрадалих планира и организује надлежни орган Општине са организацијама и службама задуженим за овај вид заштите.

Носиоци збрињавања:

- 1) Општинско веће
- 2) Цивилна заштита
- 3) Општинска организација Црвеног крста

Сарађују:

- 1) Школска управа
- 3) Дом здравља
- 4) Центар за социјални рад
- 5) Општинска Управа
- 6) ЈКП „Рача“
- 7) Републичка ветеринарска инспекција
- 9) Комунална инспекција
- 10) Полиција
- 11) Штаб за избегла и расељена лица

По плану Општинског штаба за ванредне ситуације збрињавање угроженог и настрадалог становништва извршити привременим смештајем у просторије школских и предшколских установа, спортској хали и др. погодних објеката, на делу територије која није угрожена поплавом.

Одмах након прихвата, тимови психолога и социјалних радника обављају разговор са евакуисаним становништвом.

За рад са децом Школска управа обезбедиће школске педагоге и психологе.

Центар за социјални рад предузеће бригу о социјално гроженим лицима.

Извршни органи локалне самоуправе обезбедиће флаширану воду и храну за евакуисане.

ЈКП „Рача“ обезбедиће водоснабдевање.

Дом здравља ће обезбедити здравствену заштиту евакуисаних грађана.

Републичка санитарна инспекција наложиће мере хигијенско-епидемиолошке заштите.

Комунална инспекција спроводиће мере из своје надлежности.

Полиција обезбеђује одржавање реда и заштиту евакуисаних и њихове имовине.

Хуманитарне невладине организације ангажовати у циљу обезбеђења хуманитарне помоћи за настрадале.

III-7 ПРЕГЛЕД МЕХАНИЗАЦИЈЕ И ОПРЕМЕ КОЈА СЕ АНГАЖУЈЕ У ОДБРАНИ ОД ПОПЛАВА

Ангажовање радне снаге, механизације, опреме и материјала врши се на основу Закона о ванредним ситуацијама ("Сл.гласник РС", бр..111/09), Закона о водама ("Сл.гласник РС", бр..30/10 и

93/12) и Одлукама надлежних органа општине, наредби команданта Штаба за ванредне ситуације општине Рача и важећих прописа и аката везаних за одбрану од поплава.

За потребе спровођења редовне и ванредне одбране од поплава на располагању је механизација Јавних предузећа.

Механизација је у погонској спремности и зависно од потребе може се у потпуности ангажовати.

Алат за спровођење одбране од поплава наменски опредељен не постоји. У интервенцијама се користи алат предузећа који је у свакодневној употреби.

Материјал за спровођење одбране од поплава постоји на стовариштима локалних предузећа, исти одговара намени и може се обезбедити по потреби као и што је до сада при интервенцијама коришћен.

Систем веза-за пријем упозорења и комуникације користиће се телефон дежурне службе Општинске управе Општине Рача број 034/751-175. У случају немогућности коришћења телефона, комуникација се успоставља преко радио станице из система општинских веза.

Активности и расположиви капацитети у људству и техници у ванредним околностима ЈКП "Рача", Рача

ЈКП "Рача" из Раче ангажовала би све расположиво људство и механизацију у одбрани од поплава, као и санирању последица од штета, које би поплава нанела. Такође, снабдевало би грађане водом из цистерни до нормализације водоснабдевања.

Преглед материјално техничких средстава којима располаже ЈКП "Рача", Рача, која могу бити ангажована у заштити од поплава

- Камион ФАП т 19, 21.....1
- Камион МАН 3721
- Радна машина ИЦБ 4x4.....1
- Радна машина булдозер ТГ 75.....1

Контакт особа: Југослав Степановић, радник ЈКП "Рача", Рача

Контакт телефон: 751-339 или 069/8084-160

Поред наведених материјално техничких средстава, у поступку отклањања последица од поплава биће ангажована и одговарајућа средства у власништву других правних субјеката и физичких лица са подручја општине Рача у складу са важећим прописима из ове области.

Права и дужности грађана и правних лица у одбрани од поплава и бујица су радна и материјална обавеза. Дужности из претходног става грађани и правна лица извршавају на основу Наредбе руководиоца одбране од поплаве и бујица. Радна обавеза грађана у периоду одбране од поплаве састоји се у извршавању одређених послова и задатака. Радној обавези подлежу сви грађани који су навршили 16 година живота и други на основу Закона. За потребе одбране од поплава грађани су дужни да ставе на располагање: моторна, превозна и специјална возила, грађевинске и друге машине и црпне пумпе.

Сви субјекти који су у оперативном плану укључени за одређене специфичне активности везане за спровођење одбране од поплава, дужни су да их извршавају стручно и у складу са важећим прописима.

Финансирање одбране од поплава

Средства за реализацију Локалног оперативног плана одбране од поплава за 2016 годину обезбеђују се из буџета општине Рача, у складу са Законом.

Финансијска средства за покривање трошкова редовне и ванредне одбране од поплава у насељеним местима обезбеђује општина Рача, Јавно предузеће Дирекција за изградњу општине Рача.

Општинско веће доноси прописе о начину утврђивања накнаде и исплати грађанима и предузећима за коришћење њихових средстава употребљених у периоду одбране од поплава.

У случају проглашења ванредне ситуације, Председник ће се, за евентуално недостајућа средства, обратити посебним захтевом надлежним државним органима.

III-8 ПОДАЦИ О ОДГОВОРНИМ ЛИЦИМА, ОРГАНИМА, ПРЕДУЗЕЊИМА И ДРУГИМ ПРАВНИМ ЛИЦИМА НАДЛЕЖНИМ ИЛИ УКЉУЧЕНИМ У ОДБРАНУ ОД ПОПЛАВА

Списак чланова општинског Штаба за ванредне ситуације

р. бр.	Име и презиме	Функција у штабу	Радно место	Телефони
1.	Ненад Савковић	Командант Штаба	председник Општине	069/8084-000
2.	Миладин Милић	Заменик команданта	Заменик Председника општине Рача	062/8003750
3.	Пеђа Лекић	Начелник Штаба	представник МУП Србије – Управе за ванредне ситуације Крагујевац, инспектор цивилне заштите	060/3436034
4.	Душан Ђоковић	Члан	Председник СО-Рача	069/8084-001
5.	Дејан Обрадовић	Члан	Члан Општинског већа општине Рача	062/8003750
6.	Дејан Ђоковић	Члан	командир ПС у Рачи	064/8926722
7.	Драгана Прокић	Члан	запослена у Општинској управи Рача	069/8084-021
8.	Марко Милошевић	Члан	Директор Дирекције за изградњу општине Рача	066/322363
9.	Ненад Голубовић	Члан	запослен у Општинској управи Рача	069/8084-040
10.	Дејан Милосављевић	Члан	Директор ДЗ	063/620-180
11.	Ивица Марковић	Члан	Директор ЈКП Рача	069/8084-151
12.	Драган Пауновић	Члан	Командир ватрогасно спасилачке јединице Рача	064/8924448
13.	Петар Петровић	Члан	Начелник Општинске управе Рача	062/8040850
14.	Бојан Ђурић	Члан	ЕПС – ЕД Крагујевац, шеф пословнице у Рачи	064/8593371
15.	Радослав Милојевић	Члан	приватни предузетник "Градиште, Вишевац	063/8051-237
16.	Бранка Стевановић	Члан	радник, Црвени Крст Рача	069/8084-061

Списак чланова стручно-оперативног тима за одбрану од поплава за воде II реда на територији општине Рача

р. бр.	Име и презиме	Функција у тиму	Телефони
1.	Ненад Савковић	Руководилац	069/8084-000
2.	Марко Милошевић	Заменик Руководиоца	066/322363
3.	Ненад Голубовић	Члан	069/8084040
4.	Ивица Марковић	Члан	069/8084-151
5.	Зоран Танасковић	Члан	064/840-41-13
6.	Драгана Прокић	Члан	069/8084-021

Списак правних лица од интереса за одбрану од поплава

I Организационе јединице МУП-а

р. бр.	Назив субјекта	Име и презиме руководиоца	Телефони	
			Посао	Мобилни
1	2	3	4	5
1.	МУП – ПС - Рача	Дејан Ђоковић	034/569-486	064/8926722
2.	МУП – Ватрогасно спасилачка јединица Рача	Драган Пауновић	034/569-487	064/8924448

II Органи Општине Рача

р. бр.	Функција	Име и презиме руководиоца	Телефони	
			Посао	Мобилни
1	2	3	4	5
1.	Председник општине	Ненад Савковић	034/751-001	069/8084-000
2.	Заменик председника општине	Миладин Милић	034/751-131	062/8003750
3.	Председник Скупштине општине Рача	Душан Ђоковић	034/751-205	069/8084-001
4.	Секретар Скупштине општине	Немања Лугавац	034/751-175	063/8192385
5.	Начелник Општинске управе	Петар Петровић	034/751-003	06280-40-850

III Организационе јединице великих техничких система

р. бр.	Назив субјекта	Име и презиме руководиоца	Телефони	
			Посао	Мобилни
1	2	3	4	5
1.	ЕПС – ЕД Крагујевац, Радна јединица Рача	Бојан Ђурић	034/751-262	064/8593-371
2.	ТЕЛЕКОМ ИЈКГ, Рача		034/751-699	
3.	"Луколил Беопетрол" Бензинска станица Рача	Владимир Радовановић	034/751-324	065/8585678
4.	ЈП СРБИЈА ШУМЕ Шумско газдинство Крагујевац	Ђуро Гвоздић	034/381-423	064/8155203

IV Остале организације

р. бр.	Назив субјекта	Име и презиме руководиоца	Телефони	
			Посао	Мобилни
1	2	3	4	5
1.	ЈКП "Рача" Рача	Ивица Марковић	034/751-221	069/8084-151
2.	ЈП Дирекција за изградњу општине Рача	Марко Милошевић	034/751-046	066/322363

**V Списак поверника
(Председника Месних заједница)**

ПОВЕРЕНИК	Име и презиме	МЗ	КОНТЕКТ ТЕЛЕФОН
Повереник за Рачу	Зоран Милошевић	Рача	034/751-256; 062/88-12-760
Повереник за Вучић	Дејан Голубовић	Вучић	034/541-258 062545-123
Повереник за Миращевац	Ранко Ацић	Миращевац	034/536-926 064/4527760
Повереник за Поповић	Првослав Петровић	Поповић	064/33-75-181
Повереник за Борци	Радован Обрадовић	Борци	034/531-856 066/402-175
Повереник за Доње Јарушице	Драган Петронијевић	Доње Јарушице	034/575-214 061/11-08-619
Повереник за Мало Крчмаре	Зоран Петровић	Мало Крчмаре	034/536-735 064/21-34-160

Повереник за Велико Крчмаре	Дејан Танасијевић	Велико Крчмаре	034/571-434 069/571-43-44
Повереник за Трску	Драган Голубовић	Трска	034/763-257 066/95-34-106
Повереник за Сипић	Саша Јевтић	Сипић	034/763-174 063/82-01-324
Повереник за Бошњане	Стеван Милошевић	Бошњане	034/751-928 064/482-98-12
Повереник за Вишевац	Владета Прокић	Вишевац	034/6798-416 065/80-92-166
Повереник за Ђурђево	Миладин Филиповић	Ђурђево	034/531-888 064/3720-054
Повереник за Сараново	Миладин Дугић	Сараново	064/27-30-242 069/80-84-085
Повереник за Сепце	Слободан Јевтић	Сепци	034/532-103 069//80-84-085
Повереник за Доњу Рачу	Милошевић Братислав	Доња Рача	063/8325-786

III-9 ПРЕГЛЕД ОВЛАШЋЕНИХ И ОСПОСОБЉЕНИХ ПРАВНИХ ЛИЦА ОД ПОСЕБНОГ ЗНАЧАЈА ЗА ЗАШТИТУ И СПАСАВАЊЕ ОД ЕЛЕМЕНТАРНИХ НЕПОГОДА

р. бр.	Назив правног лица и седиште	Руководилац	Делатност оспособљеног правног лица	Планирани задатак
1	2	3	4	5
1.	Дом здравља "Милоје Хаџић Шуле"	Дејан Милосављевић 063/620-180	Здравствена заштита	Прва и медицинска помоћ становништву
2.	Ветеринарска станица Рача	034/751-243	Ветеринарске активности	Заштита животиња и санација
3.	Црвени крст Рача	Бранка Стевановић 069/8084061	Социјални рад	Збрињавање угрожених, избеглих и евакуисаних
4.	Центар за социјални рад Одељење Рача	Љиљана Вулетић 034/751-266	Социјална заштита	Збрињавање угрожених, избеглих и евакуисаних
5.	Штаб за избегла и расељена лица	Драган Ђурђевић 069/8084-018	Избегла и расељена лица	Збрињавање угрожених, избеглих и евакуисаних

Овај план ће се објавити у „Службеном гласнику СО Рача“.

СКУПШТИНА ОПШТИНЕ РАЧА

Број: 020-64/2016-I-01
Дана: 01.08.2016. године.

**ПРЕДСЕДНИК
СКУПШТИНЕ ОПШТИНЕ РАЧА
Душан Ђоковић, с.р.**

ОБРАЗЛОЖЕЊЕ

У складу са чланом 55. Законом о водама ("Сл. гласник РС", број 30/10, и број 93/12), одбрану од поплава организује и спроводи на водама I реда надлежно јавно водопривредно предузеће, у складу са Општим планом одбране од поплава и Оперативним планом одбране од поплава за воде I

реда. Оперативни план за воде I реда припрема јавно водопривредно предузеће у складу са општим планом, а доноси Министарство за територију Републике Србије, најкасније до 31. децембра текуће године за наредну годину.

Општи план за одбрану од поплава за период од 2012. до 2018. године утврђен је Уредбом Владе Републике Србије („Службени гласник РС“ број 23/2012).

Оперативни план за одбрану од поплава за 2016. годину за воде I реда утврђен је Наредбом министра пољопривреде и заштите животне средине број 325-00-1328/2015-07 од 19. јануара 2016. године, која је објављена у „Службеном гласнику РС“ број 9/2016 од 05. 02. 2016. године, а ступила на снагу 13. 02. 2016. године.

Оперативни план за воде II реда доноси надлежни орган јединице локалне самоуправе, уз прибављено мишљење јавног водопривредног предузећа. Оперативни план за воде II реда доноси се у складу са Општим планом и Оперативним планом за воде I реда, за период од једне године, најкасније 30 дана од дана доношења Оперативног плана за воде I реда.

Чланом 55. став 6. Закона о водама прописано је да Оперативни план нарочито садржи: податке потребне за ефикасно спровођење одбране од поплава, критеријуме за проглашавање одбране од поплава, имена руководиоца и називе субјеката одбране од поплава, начин узбуњивања и обавештавања..

Дана 04. 03. 2016. године, Служба за пољопривреду, урбанизам, изградњу, комуналне и имовинско-правне послове Општинске управе Рача, као надлежан орган јединице локалне самоуправе за област водопривреде, упутила је Захтев за давање мишљења на нацрт Оперативног плана за одбрану од поплава за воде II реда на територији општине Рача за 2016. годину Јавном водопривредном предузећу "Србијаводе", В.П.Ц. "Морава" Ниш, Р.Ј. Велика Морава Ћуприја. Мишљење на наведени план издато је под бројем 02-07-1109/3 од 07. 04. 2016. године, достављено Општинској управи Рача дана 12.04.2016.г., којим се потврђује да се применом Оперативног плана може извршити ефикасна организација и спровођење одбране од поплава, као и отклањање последица поплава. Препорука надлежног водопривредног предузећа је да се План одбране од поплава "допуни прилозима о обавези надлежних субјеката у спровођењу превентивних мера и радова у циљу припреме за одбрану од поплава, ван периода у којем се спроводи одбрана од поплава, као и подацима о актуелном стању ових водотокова, пропусној моћи корита, и да ли је приобално подручје заштићено уколико би се извршило интервентно-превентивно обезбеђење пропусне моћи и обезбедило редовно одржавање. Након тога мора се започети на реализацији ових активности, мера и радова за смањење ризика од поплава на подручју за које је надлежно. У складу наведеним Мишљењем ЈВП "Србијаводе" ВПЦ "Морава" из Ниша и у складу са инструкцијама руководиоца ВПЦ "Морава" РЈ "Велика Морава" из Ћуприје, Валентина Томић, дипл. грађ. инж., предметни План одбране од поплава допуњен је у тачкама II-1, II-1.2, и II-3. Треба нагласити да доупуна извршена и базирана тренутно на расположивим подацима. За опширније, детаљније и тачније актуелно стање водотокова II реда, пропусној моћи корита, и да ли је приобално подручје заштићено уколико би се извршило интервентно-превентивно обезбеђење пропусне моћи и обезбедило редовно одржавање, неопходна је да јединица локалне самоуправе располаже опширнијом анализом као и одговарајућом пројектно-техничком документацијом за потребе заштите од поплава израђеном од стране сертификованих кућа.

По један примерак Оперативног плана за одбрану од поплава за воде II реда на територији општине Рача за 2016. годину доставља се Министарству унутрашњих послова-Сектору за ванредне ситуације и Јавном водопривредном предузећу "Србијаводе", ВПЦ. "Морава" Ниш, ради повезивања са Оперативним планом одбране од поплава за воде I реда и праћења управљања истим.

Предложеним Оперативним планом за одбрану од поплава за воде II реда на територији општине Рача за 2016. годину омогућава се организована одбрана од поплава на подручју општине Рача у складу са Законом о водама. Обезбеђује се дефинисана организациона структура одбране од поплава са именованим субјектима и хијерархијом руковођења. Предвиђеним превентивним радовима и мерама као и дужностима, одговорностима и овлашћењима и субјектима који учествују у одбрани од поплава, омогућава се организовано, контролисано и ефикасно спровођење одбране од поплава и спречава угрожавање људских живота и материјалних добара од штетног дејства вода.

На основу члана 46 Закона о локалној самоуправи ("Службени гласник РС", број 129/2007 и 83/2014-други закон), члана 66 Статута општине Рача ("Службени гласник општине Рача", број 6/08,2/10 и 12/10), члана 37 Пословника о раду Општинског већа ("Службени гласник општине Рача ", број 1/09), члана 17, 18. и 19. Закона о безбедности саобраћаја на путевима ("Службени гласник РС",бр.41/09) и тачке 3. Решења о оснивању општинског савета за безбедност саобраћаја на путевима бр. 344-17/2010-III од 05.07.2010., Општинско веће општине Рача, на седници одржаној дана 28.07.2016.године, донело је:

ПРОГРАМ

коришћења средстава за финансирање унапређења безбедности саобраћаја
на путевима у 2016. години, на територији Општине Рача

прва измена

Општински Савет за безбедност саобраћаја на путевима (у даљем тексту: Савет) основан је решењем Општинског већа општине Рача број 344-17/2010-III од 05.07.2010. године.

Задатак Савета ја да непрекидно прати стање безбедности саобраћаја на путевима и на основу тога покреће иницијативе за предузимање одговарајућих мера и активности у циљу унапређења безбедности саобраћаја на путевима, исте предлаже Општинском већу, а посебно иницијативе за доношење Програма коришћења средстава за финансирање унапређења безбедности саобраћаја на путевима на територији Општине Рача.

Извори средстава за унапређење безбедности саобраћаја су:

- 1) Приходи локалног буџета од наплаћених новчаних казни за прекршаје предвиђене прописима о безбедности саобраћаја на путевима,
- 2) Остали приходи буџета јединице локалне самоуправе,
- 3) поклони или прилози покровитеља дати јединици локалне самоуправе,
- 4) остали приходи.

Средства од наплаћених новчаних казни за прекршаје предвиђене прописима о безбедности саобраћаја на путевима, у висини од 70% припадају буџету Републике, а у висини од 30% припадају буџету јединице локалне самоуправе на чијој територији је прекршај учињен. Од 30% средстава која припадају буџету јединице локалне самоуправе на чијој територији је прекршај учињен, 50% средстава се користи за поправљање саобраћајне инфраструктуре јединице локалне самоуправе на чијој територији је прекршај учињен и та средства се користе за финансирање унапређења безбедности саобраћаја на путевима.

Средства за унапређење безбедности саобраћаја на путевима се спроводе кроз:

- 1) унапређење саобраћајног васпитања и образовања,
- 2) техничко опремање јединица саобраћајне полиције које контролишу и регулишу саобраћај на путевима и других органа надлежних за послове безбедности саобраћаја,
- 3) рад и активности Општинског савета за безбедност саобраћаја

Програмом коришћења средстава за финансирање унапређења безбедности саобраћаја на путевима у 2016. години, на територији Општине Рача утврђују се намене и начин коришћења средстава у циљу унапређења безбедности саобраћаја на путевима на територији Општине Рача.

I АКТИВНОСТИ

1. Поправљање саобраћајне инфраструктуре
2. Унапређење саобраћајног васпитања и образовања на територији општине Рача
3. Превентивне активности из области безбедности саобраћаја у општини Рача
4. Техничко опремање јединица саобраћајне полиције и других органа надлежних за послове безбедности саобраћаја
5. Рад и активности Општинског савета на унапређењу безбедности саобраћаја

II ПОВЕРАВАЊЕ ПОСЛОВА И СПРОВОЂЕЊЕ

Активности из раздела I тачка 1.1,1.2 и 1.3 реализоваће се преко Јавног предузећа „Дирекције за изградњу општине Рача (у даљем тексту Дирекција) Дирекција има обавезу да исти укључи у програм пословања

III ФИНАНСИЈСКИ ПЛАН**A/ ПЛАНИРАНИ ПРИХОДИ**

	Средства буџета Општине Рача од наплаћених новчаних казни за прекршаје предвиђене прописима о безбедности саобраћаја на путевима, а који су учињени на триторији Општине Рача у периоду од 01.01.2016. до 31.12.2016. године	1.250.000,00
	Неутрошена средства из предходне године –процена (2015)	1.850.000,00
УКУПНО ПРИХОДИ:		3.100.000,00

B/ ПЛАНИРАНИ РАСХОДИ

1.	Поправљање саобраћајне инфраструктуре у износу од 50% од планираних прихода	1.500.000,00
1.1	Израда елабората за санацију опасних места и раскрсница на територији општине Рача	525.000,00
1.2	Уређење зоне основне школе Карађорђе и техничке школе-радови постављање заштитне оградe и успоривача саобраћаја	675.000,00
1.3	Постављање заштитне оградe на мосту у Ђурђевоу	300.000,00
2.	Унапређење саобраћајног васпитања и образовања на територији општине	400.000,00
2.1	Набавка публикација за децу у предшколским установама и основним школама у Општини Рача	150.000,00
2.2	Едукација о саобраћају (деце, младих, родитеља и пољопривредника) о подизању свести о безбедности саобраћаја	250.000,00
3.	Превентивне активности из области безбедности саобраћаја у општини Рача	900.000,00
3.1	Набавка ауто –седишта за децу рођену у 2016 години	400.000,00
3.2	Набавка ротирајућег светла за трактористе	200.000,00
3.3	Реализација камапања у сарадњи са Агенцијом за безбедност саобраћаја	200.000,00
3.4	Набавка оградe са цевним пропустом за физичком баријером	100.000,00
4	Техничко опремање јединица саобраћајне полиције и других органа надлежних за послове безбедности саобраћаја	250.000,00
5.	Рад Општинског савета за безбедност саобраћаја	50.000,00
5.1	Трошкови усавршавања чланова савета (семинари, радионице и сл.)	50.000,00
	УКУПНО РАСХОДИ:	3.100.000,00

IV

Активности из раздела I тачка реализоваће се преко Јавног предузећа „Дирекције за изградњу општине Рача (у даљем тексту Дирекција) Дирекција има обавезу да исти укључи у Програм пословања.

Активности из тачке 2. реализоваће се преко раздела 4 глава 1, функција 360 Јавни ред и безбедност Одлуке о буџету општине Рача се на набавка публикација за децу у предшколским установама и основним школама у Општини Рача.

Активности из тачке 3. реализоваће се преко раздела 4 глава 1, функција 360 Јавни ред и безбедност Одлуке о буџету општине Рача по решењу председника општине

Активности из тачке 4. реализоваће се преко раздела 4 глава 1, функција 360 Јавни ред и безбедност Одлуке о буџету општине Рача по решењу председника општине, а односе се техничко опремање јединица саобраћајне полиције и других органа надлежних за послове безбедности саобраћаја, по приоритету који ће доставити ПС Рача, а који мора усвојити Општински Савет за безбедност саобраћаја на путевима општине Рача.

Активности из тачке 5. реализоваће се преко раздела 4 глава 4.01 општинска управа, позиције 044 економска класификација 422 -а односи се Трошкови усавршавања чланова савета (семинари, радионице и сл.).

Средства се распоређују у складу са утврђеним активностима и финансијским планом. Приоритет расподеле утврђује се у складу са приливом средстава планираних овим програмом и утврђеним приоритетом активности.

V

Наредбодавац за распоред средстава из овог Програма је Председник општине Рача.

VI

Овај програм на предлог Савета усваја Општинско веће општине Рача.

По истеку календарске године Савет је обавезан да достави извештај о остварењу предложеног програма и предложи Општинском већу на усвајање.

Уколико постоје неискоришћена средства чија намена је утврђена овим програмом, Савет предлаже Општинском већу да за наведена средства донесе решење о коришћењу истих, а за конкретне активности у складу са програмом.

ОПШТИНСКО ВЕЋЕ ОПШТИНЕ РАЧА

Број: 401-222/2016-І І -01

Дана: 28.07.2016. године.

**ПРЕДСЕДНИК
ОПШТИНСКОГ ВЕЋА ОПШТИНЕ РАЧА
Ненад Савковић, с.р.**

ОБРАЗЛОЖЕЊЕ:

Правни основ за доношење програма садржан је у члану 17, члану 18. и члану 19. Закона о безбедности саобраћаја на путевима («Службени гласник РС», бр.41/09,53/2010 и 101/2011). Наиме јединица локалне самоуправе је у обавези да у оквиру својих права и дужности обезбеди средства за финансирање унапређења безбедности саобраћаја.

Извори средстава за унапређење безбедности саобраћаја су:

- 1) Приходи локалног буџета од наплаћених новчаних казни за прекршаје предвиђене прописима о безбедности саобраћаја на путевима,
- 2) Остали приходи буџета јединице локалне самоуправе,
- 3) Поклони или прилози покровитеља дати јединици локалне самоуправе,
- 4) Остали приходи.

Средства од наплаћених новчаних казни за прекршаје предвиђене прописима о безбедности саобраћаја на путевима представљају уступљен приход Републике, а расподељују се тако што у висини од 70% припадају буџету Републике, а у висини од 30% припадају буџету јединице локалне самоуправе на чијој територији је прекршај учињен. Од 30% средстава која припадају буџету јединице локалне самоуправе на чијој територији је прекршај учињен, законска је обавеза да се 50% средстава користи за поправљање

саобраћајне инфраструктуре јединице локалне самоуправе на чијој територији је прекршај учињен.

Наведена средства у целини су наменског карактера и могу се користити у складу са утврђеним програмом који доноси надлежни извршни орган јединице локалне самоуправе, на предлог тела за координацију.

У општини Рача програм доноси Општинско веће, на предлог Општинског Савета за безбедност саобраћаја на путевима.

Општински Савет за безбедност саобраћаја на путевима, као тело за координацију, основан је решењем о оснивању општинског савета за безбедност саобраћаја на путевима бр. 344-17/2010-III од 05.07.2010. Задатак Савета ја да непрекидно прати стање безбедности саобраћаја на путевима и на основу тога покреће иницијативе за предузимање одговарајућих мера и активности у циљу унапређења безбедности саобраћаја на путевима, исте предлаже Општинском већу, а посебно иницијативе за доношење Програма коришћења средстава за финансирање унапређења безбедности саобраћаја на путевима на територији Општине Рача.

Имајући у виду све напред наведено као и саржај самог Програма предлаже се Општинском већу да исти донесе како је дат у предлогу.

На основу члана 20. став 1. тачка 17), 32. став 1. тачка 6) Закона о локалној самоуправи ("Сл. гласник РС" бр. 129/07 и 83/2014-др.закон), и члана 45. став 1. тачка 7) Статута општине Рача ("Сл. гласник општине Рача", број 06/08, 02/10 и 12/10), а у вези са чланом 9. Закона о социјалној заштити ("Сл. гласник РС", број 24/11), Скупштина општине Рача, на предлог Општинског већа општине Рача, на седници одржаној дана 01.08.2016.године, донела је:

О Д Л У К У О ИЗМЕНИ И ДОПУНИ ОДЛУКЕ О ПРАВИМА У СОЦИЈАЛНОЈ ЗАШТИТИ ИЗ НАДЛЕЖНОСТИ ОПШТИНЕ РАЧА

Члан 1.

У Одлуци о правима у социјалној заштити из надлежности општине Рача, број 020-135/2015-I-01, од 25.12.2015. године и Одлуци о измени и допуни Одлуке о правима у социјалној заштити из надлежности општине Рача број 020-12/2016-I-01 од 24.03.2016. године, у члану 28. после речи РФЗО додаје се зарез и текст „и лечања у иностранству, под условом да лечење није одобрено на терет средстава обавезног здравственог осигурања за лечење обољења, стања или повреде које се не могу успешно лечити на територији Републике Србије и о томе се има писмени доказ од Комисије за коришћење здравствене заштите у иностранству и упућивање на лечење у иностранство Републичког Фонда за здравствено осигурање, а највише до 100 (сто) просечних нето зарада у општини Рача, по задњем објављеном статистичком податку из месеца који претходи месецу остваривања права.“

Члан 2.

Остале одредбе Одлуке о правима у социјалној заштити из надлежности општине Рача, број 020-135/2015-I-01 од 25.12.2015. године и Одлуке о измени и допуни Одлуке о правима у социјалној заштити из надлежности општине Рача број 020-12/2016-I-01 од 24.03.2016. године остају непромењене.

Члан 3.

Ова одлука ступа на снагу осмог дана од дана објављивања у „Службеном гласнику општине Рача”.

СКУПШТИНА ОПШТИНЕ РАЧА**Број: 020-56/2016-II-01****Дана: 01.08.2016.године.****ПРЕДСЕДНИК
СКУПШТИНЕ ОПШТИНЕ РАЧА
Душан Ђоковић, с.р.**

На основу члана 2.и 4. Закона о комуналним делатностима (“Службени гласник Републике Србије” бр. 88/11), члана 20.став 1.тачка 5. Закона о локалној самоуправи (“Службени гласник Републике Србије” бр. 129/07 и 83/14), члана 146. Закона о планирању и изградњи (Службени гласник РС бр.72/2009,81/2009 -испр.....132/2014 и 145/2014) и члана 45. став 1. тачка 6. Статута Општине Рача („Службени гласник општине Рача“ број 6/08, 2/10 и 12/10), Скупштина Општине Рача, на предлог Општинског већа општине Рача, на седници од 01.08.2016 донела је:

О Д Л У К У**О ИЗМЕНАМА И ДОПУНАМА ОДЛУКЕ О КОМУНАЛНОМ УРЕЂЕЊУ БРОЈ
020-43/2015-I-01 ОД 16.06.2015.ГОДИНЕ****Члан 1.**

У члану 3. у ставу 1. после речи „, на јавну додају се речи „,и другу,,

Члан 2.

У члану 6. после става 2. додаје се нови став 3 и гласи: „Друге површине на којима се могу постављати привремени монтажни објекти из члана 3 одлуке који су површине у власништву физичких и правних лица.

После члана 78. мења се назив Одељка III па уместо „ЗАУЗЕЋЕ ЈАВНИХ ПОВРШИНА“,нови одељак III гласи “ПОСТАВЉАЊЕ ОБЈЕКТА НА ЈАВНИМ И ДРУГИМ ПОВРШИНАМА”

Члан 3.

Члан 79. мења се и гласи „, На јавним и другим површинама из члана 6. ове Одлуке могу се привремено постављати објекти и уређаји наведени у члану 3. одлуке.

Предмети који се могу постављати на јавним површинама су грађевински материјал, огрев и др.

Члан 4.

У члану 80. после става 3, додаје се нови став који гласи “ за објекте који се постављају на другим површинама, решење којим се одобрава постављање садржи:

1. локацију објекта или уређаја, тип, површину
2. графички приказ положаја објекта или уређаја на локацији и друге услове.
3. временски рок на који се објекат поставља.

Члан 5.

У члану 81. после става 1. додаје се нови став 2, који гласи“ За објекте који се постављају на другим површинама који су у власништву физичких или правних лица подносилац захтева за издавање одобрења дужан је да уз захтев приложи:

1. доказ о уписаној делатности у регистар привредних субјеката,
2. технички цртеж, односно скицу са мерама које дефинишу положај објекта, односно уређаја
3. доказ о власништву или закупу непокретности на којој се поставља привремени монтажни објекат;
4. идејно решење изгледа и типа опреме (сунцобрана, жардињера и сл.) које издаје Јавно предузеће Дирекција за изградњу општине Рача“

Члан 6.

Члан 83. мења се и гласи“ Од ступања на снагу ове Одлуке, одобрења из члана 81. се издају најдуже на период до годину дана, за објекте на јавној површини, односно до 5 година за објекте на другим површинама ако овом одлуком није другачије прописано.

Објекти, роба и уређаји постављени на јавној и другој површини уклониће се принудним путем на основу акта надлежног органа у следећим случајевима:

1. када су објекат и роба постављени без одобрења,
2. када објекти и уређаји нису постављени у складу са условима наведеним у одобрењу,
3. када се објекат користи супротно утврђеној намени.
4. ако је истекао рок закупа, за објекте на јавној површини;

У случајевима из става 2. овог члана, Одељење за инспекцијске послове- грађевинска инспекција, покреће поступак на основу захтева надлежног органа Општинске управе- Службе за урбанизам и инспекцијске послове, Јавно предузеће Дирекција за изградњу општине Рача и по службеној дужности.

Против акта надлежног органа из става 2. овог члана може се поднети жалба Општинском већу у року од осам дана од дана достављања решења.

Жалба из става 4. овог члана не одлаже извршење решења.

Члан 7.

Члан 85 мења се и гласи “Киоск је објекат бруто површине до 6 м², а мањи монтажно-демонтажни објекат је објекат бруто површине до 20м², који служе за обављање одговарајуће делатности.

Члан 8.

Члан 86 мења се и гласи: „Локација се даје најдуже до пет година на јавним површинама.“

Одобрење за постављање садржи:

1. локацију за киоск, доказ о власништву, односно залупу непокретности на којој се објекат поставља, односно мањи монтажно-демонтажни објекат, тип, површину и намену киоска, односно мањег монтажно-демонтажног објекта,
2. време на које се даје локација на јавним површинама;
3. на другим површинама, монтажни објекти се могу поставити најдуже на период од 5 година;
3. и друге услове.

Члан 9.

У члану 87. после речи „јавну“ додају се речи „ и другу“.

Члан 10.

У члану 88. у ставу 1. после речи „јавну“ додају се речи „ и другу“ .

Члан 11.

У члану 89. у ставу 3. после речи „јавне“ додају се речи „и друге“.

Члан 12.

У члану 98. после речи „јавне“ додају се речи „и другим“.

Члан 13.

Члан 108. мења се и гласи „други објекти и уређаји који нису наведени у овој одлуци, као и остала заузећа јавних површина и постављање монтажних објеката на другим површинама могу се одобрити решењем надлежног органа уз претходну сагласност Општинског већа“.

Члан 14.

Остале одредбе Одлуке о комуналном уређењу број 020-43/2015-I-01 од 16.06.2015.године остају на снази.

Члан 15.

Ова Одлука ступа на снагу осмог дана од дана објављивања у "Сл. гласнику општине Рача".

СКУПШТИНА ОПШТИНЕ РАЧА

Број: 020-57/2016-I-01
Дана: 01.08.2016.године

ПРЕДСЕДНИК
СКУПШТИНЕ ОПШТИНЕ РАЧА
Душан Ђоковић, с.р.

На основу чланова 64.,65., 66. и 67. Закона о буџетском систему ("Службени гласник Републике Србије" број 54/09, 73/2010, 101/2011, 93/2012, 62/2013, 63/2013...142/2014 и 68/2015 – др.закон и 103/2015) и члана 13. Закона о подстицајима у пољопривреди и руралном развоју ("Службени гласник Републике Србије" број 10/13, 142/14 и 103/2015), Скупштина општине Рача, на предлог Општинског већа општине Рача, на седници одржаној дана 01.08.2016. године донела је:

О Д Л У К У**О ОСНИВАЊУ БУЏЕТСКОГ ФОНДА ЗА ПОЉОПРИВРЕДУ И РУРАЛНИ РАЗВОЈ
ОПШТИНЕ РАЧА****Оснивање Буџетског фонда****Члан 1.**

Овом одлуком оснива се Буџетски фонд за пољопривреду и рурални развој општине Рача (у даљем тексту: Буџетски фонд).

Члан 2.

Овом одлуком уређује се:

1. сврха буџетског фонда,
2. време за које се буџетски фонд оснива,
3. орган надлежан за управљање Фондом и

4. извори финансирања буџетског фонда.

Сврха Буџетског фонда

Члан 3.

Сврха оснивања буџетског фонда за пољопривреду и рурални развој општине Рача је финансирање програма, пројеката и активности у области унапређења пољопривреде, руралног развоја и свеукупног економског јачања становништва на сеоском подручју општине Рача.

Време на које се Буџетски фонд оснива

Члан 4.

Буџетски фонд се оснива на неодређено време.

Управљање Буџетским фондом

Члан 5.

Општинска управа општине Рача управља буџетским фондом, преко Одељења за привреду, буџет и локални економски развој.

Извори финансирања и средства за пословање Буџетским фондом

Члан 6.

Средства за рад Буџетског фонда обезбеђују се из:

- буџета општине Рача;
- буџета Републике Србије;
- донација домаћих и страних правних и физичких лица и
- других извора, у складу са законом.

Коришћење средстава Буџетског фонда

Члан 7.

Средства буџетског фонда ће се користити за:

- мере подршке за спровођење пољопривредне политике за подручје територије јединице локалне самоуправе, осим директних плаћања, а која се не односе на регресе за трошкове складиштења у јавним складиштима и регресе за репродуктивни материјал и то само за вештачко осемењавање, као и мере политике руралног развоја за подручје територије јединице локалне самоуправе у складу са чланом 13. Закона о подстицајима у пољопривреди и руралном развоју ("Службени гласник Републике Србије" број 10/13, 142/14 и 103/2015);
 - подршку програмима који се односе на одрживи рурални развој и унапређење руралне економије;
 - припрему и спровођење локалних акционих планова руралног развоја, у складу са стратешким документима које доноси општина Рача;
 - друге намене од значаја за пољопривреду и развој села општине Рача.

Члан 8.

Средства опредељена за Буџетски фонд се користе у складу са Програмом подршке за спровођење пољопривредне политике и политике руралног развоја (у даљем тексту: Програм).

Програм подршке за спровођење пољопривредне политике и политике руралног развоја доноси се за сваку текућу буџетску годину.

Програм доноси Скупштина општине Рача, уз прибављену претходну сагласност надлежног Министарства.

Подршка спровођењу пољопривредне политике и политике руралног развоја у општини Рача не може бити у супротности са националним програмима донетим у складу са законима, којима се уређује пољопривреда и рурални развој.

Предлог Програма утврђује Општинско веће општине Рача.

Члан 9.

Председник општине Рача образује Комисију за расподелу и контролу управљања средствима Буџетског фонда (у даљем тексту: Комисија).

Комисија обавља следеће послове:

- доноси Пословник о раду Комисије,
- израђује нацрт Програма подршке за спровођење пољопривредне политике и политике руралног развоја на прописаном обрасцу, у складу са Правилником о обрасцу и садржини Програма подршке за спровођење пољопривредне политике и политике руралног развоја и обрасцу извештаја о спровођењу мера пољопривредне политике и политике руралног развоја,
- утврђује садржину и елементе конкурса за избор корисника средстава Фонда за текућу годину,
- доноси Предлог одлуке о расподели и коришћењу средстава Фонда,
- одлучује о другим питања у оквиру делатности Фонда.

Конкурси, које расписује Општинско веће у оквиру делатности Буџетског фонда, дефинисани су по секторима и врстама инвестиција у оквиру мера подршке, по претходно утврђеним критеријумима и расположивим средствима.

Одлуку о расподели и коришћењу средстава Буџетског фонда доноси Општинско веће општине Рача, на предлог Комисије за расподелу и контролу управљања средствима Буџетског фонда. Начин реализације одобрених подстицајних средстава и обавезе корисника прецизираће се одлуком, решењем или уговором између корисника средстава и општине Рача.

Праћење реализације Програма врши се на основу Извештаја надлежне Комисије који ће се достављати шестомесечно, односно по захтеву Председника, Општинском већу општине Рача. Извештај садржи детаљан опис мера и радњи које је Комисије предузимала у току године као и доказе о наменском и сврсисходном коришћењу средстава од стране корисници фонда.

Комисија има секретара, који је дипломирани правник.

Председник општине формира Стручну комисију за утврђивање испуњености услова за доделу средстава и контролу испуњавања обавеза од стране корисника средстава Буџетског фонда (у даљем тексту: Стручна комисија), коју чине стручна лица из области воћарства, сточарства, ветерине и повртарства.

Председник општине утврђује посебним решењем висину накнаде за рад председника, чланова и секретара комисија, као и друга примања, у складу са законом.

Члан 10.

Председник општине Рача или лице које он овласти располагаже средствима са евиденционог рачуна Буџетског фонда и одговоран је за њихово законито и наменско коришћење.

Члан 11.

Општинско веће општине Рача, по истеку текуће буџетске године, усваја Извештај о спровођењу мера пољопривредне политике и политике руралног развоја. Извештај о спровођењу мера пољопривредне политике и политике руралног развоја се доставља

Министарству надлежном за послове пољопривреде, у складу са одредбама Закона о подстицајима у пољопривреди и руралном развоју.

Извештај из става 1. овог члана израђује Служба за привреду, буџет и јавне набавке Општинске управе Рача на прописаном обрасцу у складу са Правилником о обрасцу и садржини Програма подршке за спровођење пољопривредне политике и политике руралног развоја и обрасцу извештаја о спровођењу мера пољопривредне политике и политике руралног развоја.

Члан 12.

На крају текуће године неискоришћена средства са рачуна Буџетског фонда преносе се у наредну буџетску годину.

Члан 13.

Буџетски фонд као евиденциони рачун у оквиру главне књиге трезора, у оквиру раздела Општинска управа, отвара Председник општине Рача.

Члан 14.

Стручне, административне и друге послове за Буџетски фонд обавља Одељење за привреду, буџет и локални економски развој, као и друга одељења и службе Општинске управе општине Рача, у зависности од утврђених стручних послова и задатака.

Прелазне и завршне одредбе

Члан 15.

Одлука о Фонду за развој пољопривреде ("Службени гласник општине Рача, број 6/2009) престаје да важи ступањем на снагу ове Одлуке.

Члан 16.

Ова одлука ступа на снагу осмог дана од дана објављивања у "Службеном гласнику општине Рача".

СКУПШТИНА ОПШТИНЕ РАЧА

Број: 020-58/2016-I-01
Дана: 01.08.2016.године

ПРЕДСЕДНИК
СКУПШТИНЕ ОПШТИНЕ РАЧА
Душан Ђоковић, с.р.

На основу члана 13а. и члана 50. Закона о здравственој заштити („Службени гласник РС“, број 107/05, 72/09, 88/10, 99/10, 57/11, 119/12, 45/13, 93/14, 96/15 и 106/15), члана 6. Закона о јавним службама („Службени гласник РС“, број 42/91, 71/94, 79/05, 81/05 испр.др.закон и 83/05-испр. др. закона и 83/2014 - др.закон), члана 4. Правилника о условима и начину унутрашње здравствених установа организације („Службени гласник РС“, број 43/06, 126/14) и члана 2. Уредбе о плану мреже здравствених установа („Службени гласник РС“, број 42/06, 119/07, 84/08, 71/09, 85/09, 24/2010, 6/12, 37/12, 8/14, 92/15) Скупштина општине Рача, на предлог Општинског већа општине Рача, на седници одржаној дана 01.08.2016. године, донела је:

О Д Л У К У

**О ИЗМЕНИ И ДОПУНИ ОДЛУКЕ О ПРЕУЗИМАЊУ ОСНИВАЧКИХ ПРАВА ДОМА
ЗДРАВЉА „МИЛОЈЕ ХАЦИЋ- ШУЛЕ“ РАЧА, БРОЈ 020-3/2006-01 ОД 15.12.2006.
ГОДИНЕ**

Члан 1.

После члана 9. додаје се нови члан 9а. који гласи:

„У циљу унапређења здравствене заштите на територији општине Рача, и подизања на виши ниво од норматива и стандарда прописаних Законом и прописима донетим за спровођење Закона о здравственој заштити у погледу простора, опреме, кадра, лекова и медицинских средстава који се не обезбеђују под условима прописаним Законом којим се уређује обавезно здравствено осигурање, укључујући и друге неопходне трошкове за рад здравствене установе, општина Рача као оснивач Дома здравља може обезбедити додатна средства у буџету Општине за финансирање:

- Обезбеђивање кадра, што подразумева обезбеђивање средстава за плате запослених, додатке на плате и друге накнаде у складу са Законом, односно Колективним уговором као и доприносе за обавезно социјално осигурање.
- Обезбеђивање средстава ради извршења обавеза здравствене установе по извршним судским Одлукама, за обавезе које се не финансирају из средстава обавезног здравственог осигурања или на други начин у складу са Законом, а за које обавезе здравствена установа не може да обезбеди средства у финансијском плану.
- Обезбеђивање средстава за осигурање објеката и опреме здравствене установе. “

Број запослених и висину средстава потребних за обављање напред наведених делатности одређује оснивач на захтев Дома здравља.

Члан 2.

Остале одредбе Одлуке о преузимању оснивачких права Дома здравља „Милоје Хаџић-Шуле“ из Раче број 020-3/2006-01 од 15.12.2006. године остају на снази.

Члан 3.

Ова Одлука ступа на снагу осмог дана од дана објављивања у Службеном гласнику општине Рача.

СКУПШТИНА ОПШТИНЕ РАЧА

Број: 020-60/2016-I-01
Дана: 01.08.2016.године

ПРЕДСЕДНИК
СКУПШТИНЕ ОПШТИНЕ РАЧА
Душан Ђоковић, с.р.

На основу члана 46. Закона о планирању и изградњи („Сл. гласник РС“, бр. 72/09, 81/09 - испр., 64/10 - одлука УС РС, 24/11, 121/12, 42/13 - одлука УС РС, 50/13 - одлука УС РС, 98/13 - одлука УС РС, 132/14 и 145/14), Плана генералне регулације градског насеља Рача („Сл. гласник општине Рача“, бр. 11/12 и 14/15) и члана 45 став 1. тачке 6. Статута општине Рача („Сл. гласник општине Рача“, бр. 06/08, 02/10 и 12/10), на основу Одлуке Општинског већа општине Рача, број 021-130/2016-II-01 од 22.03.2016. године и по прибављеном мишљењу Комисије за планове општине Рача бр. 350-15/2016-IV-03-1 од 18.05.2016. године, Скупштина општине Рача, на предлог Општинског већа општине Рача, на седници од 01.08.2016. године, донела је:

О Д Л У К У
О ИЗРАДИ ПЛАНА ДЕТАЉНЕ РЕГУЛАЦИЈЕ
ЗА ПРИСТУПНИ ПУТ ИЗ УЛИЦЕ ЊЕГОШЕВЕ ЗА КП. БР. 475/1, 475/3, 475/2 И 475/4
КО РАЧА

Члан 1.

Овом Одлуком приступа се изради Плана детаљне регулације за приступни пут из улице Његошеве за кп. бр. 475/1, 475/3, 475/2 и 475/4 КО Рача (у даљем тексту: План детаљне регулације).

Члан 2.

План детаљне регулације обухвата простор површине око 0,50 ха. Граница обухвата плана детаљне регулације оквирно је дефинисана и налази се у КО Рача, од тремеђе кп. бр. 643 КО Рача (ул. Његошева), 476 и 477 међна линија иде границом између кп. бр. 477 и 476 правцем североисток, до кп. бр. 486/2 где скреће ка кп. бр. 485/10 и излази на кп. бр. 486/5 (ул. Панте Срећковића) где наставља међном линијом између кп. бр. 486/5 и 486/2, до тремеђе између кп. бр. 464/5, 464/3 и 465 где међна линија скреће југозападно границом између кп. бр. 464/3 и 466/1 затим границом између кп. бр. 474/1 и 466/2, 467, 468/2 до тремеђе кп. бр. 471, 474/1 и 472/2 где наставља границом између кп. бр. 472/2, 472/1 и 471 до улице Карађорђева (кп. бр. 642) затим границом ул. Карађорђевој и кп. бр. 472/1, 474/2 и 475/1 иде до тремеђе кп. бр. 643 (ул. Његошева), кп. бр. 476 и 477.

Члан 3.

Плански основ за израду плана детаљне регулације, услови и смернице дефинисани су Планом генералне регулације градског насеља Рача („Сл. гласник општине Рача“, бр. 11/12 и 14/15).

Члан 4.

Циљ израде и доношења плана детаљне регулације је дефинисање површина јавне намене од осталих намена, ради формирања грађевинске парцеле за јавне намене - приступни пут ширине 3,5м у улици Његошевој преко кп. бр. 475/1 КО Рача, кп. бр. 475/3 КО Рача за кп. бр. 475/2 КО Рача и кп. бр. 475/4 КО Рача, у складу са наменом површина и правилима који су утврђени Планом генералне регулације.

Члан 5.

План детаљне регулације садржи нарочито:

1. границе плана и обухват грађевинског подручја, поделу простора на посебне целине и зоне;
2. детаљну намену земљишта;
3. регулационе линије улица и јавних површина и грађевинске линије са елементима за обележавање на геодетској подлози;
4. нивелационе коте улица и јавних површина (нивелациони план);
5. попис парцела и опис локација за јавне површине, садржаје и објекте;
6. коридоре и капацитете за саобраћајну, енергетску, комуналну и другу инфраструктуру;
7. мере заштите културно-историјских споменика и заштићених природних целина;
8. локације за које се обавезно израђује урбанистички пројекат или расписује конкурс;
9. правила уређења и правила грађења по целинама и зонама;
10. друге елементе значајне за спровођење плана детаљне регулације;
11. због промене намене земљишта План садржи и план парцелације, јер нова намена захтева битно другачију парцелацију, односно услове за парцелацију и формирање грађевинских парцела;
12. графички део

План детаљне регулације садржи текстуални и графички део у аналогном и дигиталном облику.

План детаљне регулације (графички део) биће израђен на овереном катастарско -

топографском плану и подлогама прибављеним од надлежног органа за послове државног премера и катастра (дигиталне катастарске подлоге и орто-фото подлоге, катастар подземних вода и остало).

Члан 6.

Рок за доношење Плана детаљне регулације је 12 месеци од дана ступања на снагу ове Одлуке.

Члан 7.

Носилац израде Плана је Општинска управа Рача, а стручни послови на изради Плана поверавају се привредном друштву, односно другом правном лицу које испуњава прописане услове за израду планских докумената а у складу са Законом којим се уређују јавне набавке.

Члан 8.

Средства за израду Плана детаљне регулације обезбеђује општина Рача.

Члан 9.

На основу Мишљења надлежног органа за заштиту животне средине број 501-6/2016-IV-03-1 од 23.05.2016. године није потребна израда Стратешке процене утицаја на животну средину Плана детаљне регулације.

Члан 10.

Пре доношења Плана детаљне регулације, план подлеже стручној контроли Комисије за планове, у складу са Законом о планирању и изградњи.

Члан 11.

Јавни увид обавља се путем оглашавања у дневном листу у трајању од 30 дана а излагање планског документа у просторијама Општинске управе Рача.

О јавном увиду стара се општинска управа.

Члан 12.

План детаљне регулације урадиће се у потребном броју примерака и по овери доставиће се у прописаном формату Републичком геодетском заводу у року од 10 дана од дана објављивања планског документа у службеном гласнику општине Рача.

Плански документ биће евидентиран у Централном регистру планских докумената који води орган надлежан за послове државног премера и катастра.

Члан 13.

Ова Одлука ступа на снагу осмог дана од дана објављивања у Службеном гласнику општине Рача.

СКУПШТИНА ОПШТИНЕ РАЧА

Број: 020-61/2016-I-01
Дана: 01.08.2016.године

ПРЕДСЕДНИК
СКУПШТИНЕ ОПШТИНЕ РАЧА
Душан Ђоковић, с.р.

О б р а з л о ж е њ е

Правни основ за доношење Одлуке о изради Плана детаљне регулације за приступни пут из улице Његошеве за кп. бр. 475/1, 475/3, 475/2 и 475/4 КО Рача садржан је у одредбама члана 46. Закона о планирању и изградњи ("Сл. гласник РС", бр. 72/2009, 81/2009 - испр., 64/2010 - одлука УС, 24/2011, 121/2012, 42/2013 - одлука УС, 50/2013 - одлука УС, 98/2013 - одлука УС, 132/2014 и 145/2014) којим се прописује надлежност за доношење, као и садржина одлуке, уз претходно прибављено мишљење Комисије за планове и члана 45. тачка 6. Статута општине Рача („Сл. гласник општине Рача“, бр. 06/08, 02/10 и 12/10), којим се прописује да Скупштина општине, у складу са законом, доноси просторни план и урбанистичке планове и уређује коришћење грађевинског земљишта.

Плански основ за израду Плана детаљне регулације за приступни пут из улице Његошеве за кп. бр. 475/1, 475/3, 475/2 и 475/4 КО Рача је План генералне регулације градског насеља Рача („Сл. гласник општине Рача“, бр. 11/12 и 14/15).

Основни циљ израде ПДР је раздвајање грађевинског земљишта јавне и остале намене у складу са наменом површина утврђеном Планом генералне регулације градског насеља Рача.

Комисија за планове разматрала је на седници одржаној 18.05.2016. године, нацрт Одлуке о изради плана детаљне регулације и дала позитивно мишљење да се иста упути надлежном органу ради доношења.

Имајући у виду просторни обухват и дефинисане намене Плана детаљне регулације, план не подлеже обавези израде стратешке процене утицаја, сходно одредби члана 5. Закона о стратешкој процени утицаја на животну средину („Сл. гласник општине Рача“, бр. 134/04 и 88/10).

На основу члана 76. Закона о буџетском систему ("Сл. гласник РС" број 54/09, 73/2010, 101/2010, 101/2011, 93/2012, 62/2013, 63/2013-испр., 108/2013, 142/2014, 68/2015 и др.закон, 103/2015), Скупштина општине Рача, на предлог Општинског већа општине Рача, на седници одржаној дана 01.08.2016. године, донела је:

О Д Л У К У

1. Усваја се Извештај о извршењу Одлуке о буџету општине Рача у периоду јануар-јун 2016. године.
2. Извештај о извршењу Одлуке о буџету општине Рача у периоду јануар-јун 2016. године, чини саставни део ове Одлуке.
3. Одлуку објавити у Службеном гласнику општине Рача.

СКУПШТИНА ОПШТИНЕ РАЧА

Број: 020-62/2016-I-01
Дана: 01.08.2016. године

ПРЕДСЕДНИК
СКУПШТИНЕ ОПШТИНЕ РАЧА
Душан Ђоковић, с.р.

На основу члана 142. ст.2 и чл.143.ст.1. Пословника Скупштине општине Рача ("Сл. гласник општине Рача", број 06/08), чл. 27 ст. 1. и чл. 29 ст.4. Закона о јавној својини ("Службени гласник РС", број 72/11, 88/13 и 105/14), чл. 3 Уредбе о условима прибављања и отуђења непокретности непосредном погодбом, давања у закуп ствари у јавној својини и поступцима јавног надметања и прикупљања писмених понуда ("Службени гласник РС", број 24/12 и 48/15), чл. 19 и 20 Одлуке о прибављању и располагању стварима у јавној својини општине Рача ("Службени гласник општине Рача", број 24/2015), Скупштина општине Рача, на предлог Општинског већа општине Рача, на седници одржаној 01.08.2016.године донела је:

О Д Л У К У

О ПОКРЕТАЊУ ПОСТУПКА ПРИБАВЉАЊА НЕПОКРЕТНОСТИ У ЈАВНУ СВОЈИНУ ОПШТИНЕ РАЧА НЕПОСРЕДНОМ ПОГОДБОМ

Члан 1.

Овом Одлуком покреће се поступак прибављања кп. бр. 612/41 К.О. Рача, укупне површине 562м², која непокретност се налази у приватној својини Милене Божић из Миравцева, удела 1/1, у јавну својину Општине Рача, путем непосредне погодбе.

Члан 2.

Средства за прибављање непокретности из чл. 1 ове Одлуке, биће исплаћена из буџета Општине Рача за 2016. годину.

Члан 3.

Поступак непосредне погодбе, сагласно Закону, подзаконским актима и одлукама Скупштине општине Рача које уређују ову област, спровешће надлежна Комисија, након што власница парцеле из чл. 1 ове Одлуке, Општини Рача, достави понуду за продају исте.

Понуда, поред општих података о понуђачу мора да садржи следеће елементе:

- рокове плаћања и увођења у посед,
- одговарајући доказ о праву својине на непокретности која је предмет прибављања у јавну својину и која је уписана у одговарајућу јавну књигу о евиденцији непокретности и правима на њима,
- изјаву да на истој не постоје права трећих лица, да није оптерећена теретима, да није под спором, нити под забраном располагања, да није предмет теретног или бестеретног правног посла, нити уговора о доживотном издржавању и да не постоје друге сметње за пренос права својине,
- изјаву да, уколико се утврди да на непокретности која се нуди постоји било какав терет, продавац се обавезује да га отклони о свом трошку, односно да купцу пружи заштиту од евикције и сноси сву одговорност за евентуалне правне недостатке,
- достави доказ да су измирени сви трошкови коришћења непокретности која се нуди (порез на имовину и др.).

Члан 4.

Разлози за спровођење поступка прибављања непокретности из чл. 1 ове Одлуке у поступку непосредне погодбе, садржани су у чињеници да предметна непокретност на терену претставља јавни некатегорисани пут, који користе становници Општине Рача.

Како је практично корисник наведене парцеле Општина Рача и како иста на терену претставља пут којим пролазе становници Општине Рача, те је промењена у потпуности њена намена, било би неправедно да се и даље налази у приватној својини, а да власник није у могућности да је користи.

Такође, у интересу је саме Општине Рача да постане власник парцеле која на терену представља јавни некатегорисани пут.

Члан 5.

Након спроведеног поступка непосредне погодбе Комисија доставља Скупштини општине Рача записник са предлогом Одлуке о прибављању непокретности у јавну својину Општине путем непосредне погодбе, која ће садржати све елементе прописане важећим законским прописима.

Члан 6.

Ова Одлука ступа на снагу осмог дана од дана објављивања у „Службеном гласнику општине Рача“.

СКУПШТИНА ОПШТИНЕ РАЧА

Број: 020-63/2016-I-01
Дана: 01.08.2016. године

ПРЕДСЕДНИК
СКУПШТИНЕ ОПШТИНЕ РАЧА
Душан Ђоковић, с.р.

РЕПУБЛИКА СРБИЈА
ОПШТИНА РАЧА
Општинска управа Рача
Број: 350-16/2016-IV-03-1
Дана: 30.05.2016. године
Р а ч а

Општинска управа Рача - Служба за пољопривреду, урбанизам, изградњу, комуналне и имовинско - правне послове, на основу члана 9. став 3. Закона о стратешкој процени утицаја на животну средину („Сл. гласник РС“, број 135/04 и 88/10), члана 46. став 7. и 8. Закона о планирању и изградњи („Сл. гласник РС“, бр. 72/09, 81/09 - испр., 64/10 - одлука УС РС, 24/11, 121/12, 42/13 - одлука УС РС, 50/13 - одлука УС РС, 98/13 - одлука УС РС, 132/14 и 145/14), а по прибављеном мишљењу надлежног органа бр. 501-6/2016-IV-03-1 од 23.05.2016. године доноси

Р Е Ш Е Њ Е

Да се не израђује стратешка процена утицаја на животну средину Плана детаљне регулације за приступни пут из улице Његошеве за кп. бр. 475/1, 475/3, 475/2 и 475/4 КО Рача

- 1. Не израђује се стратешка процена утицаја на животну средину Плана детаљне регулације за приступни пут из улице Његошеве за кп. бр. 475/1, 475/3, 475/2 и 475/4 КО Рача.**
- 2. Решење објавити у „Службеном гласнику општине Рача“.**

О б р а з л о ж е њ е

Општинско веће општине Рача донело је дана 22.03.2016. године Одлуку број 021-130/2016-II-01 о приступању изради Плана детаљне регулације који се односи на приступни пут ширине 3,5м у улици Његошевој преко кп. бр. 475/1, 475/3, 475/2 и 475/4 КО Рача.

У поступку доношења одлуке о изради ПДР-а, прибављено је мишљење надлежног органа бр. 501-6/2016-IV-03-1 од 23.05.2016. године којим се каже да није потребна израда Стратешке процене

утицаја на животну средину у поступку припреме Нацрта Одлуке Плана детаљне регулације за приступни пут из улице Његошеве за кп. бр. 475/1, 475/3, 475/2 и 475/4 КО Рача.

Циљ израде и доношења плана детаљне регулације је дефинисање површина јавне намене од осталих намена, ради формирања грађевинске парцеле за јавне намене - приступни пут ширине 3,5м у улици Његошевој преко кп. бр. 475/1 КО Рача, кп. бр. 475/3 КО Рача за кп. бр. 475/2 КО Рача и кп. бр. 475/4 КО Рача, у складу са Планом генералне регулације градског насеља Рача („Сл. гласник општине Рача“, бр. 11/12 и 14/15).

Имајући у виду просторни обухват и дефинисане намене Плана детаљне регулације, Стратешка процена утицаја на животну средину Плана детаљне регулације неће се радити сходно одредбама члана 5. став 2. Закона о стратешкој процени утицаја на животну средину („Сл. гласник РС“, број 135/04 и 88/10).

Упутство о правном средству: Против овог решења може се изјавити жалба Министарству пољопривреде и заштите животне средине, Београд, Немањина 22-26, у року од осам дана од дана достављања решења.

Решење доставити: надлежном органу за заштиту животне средине и архиви.

Обрадила:
Мирјана Гајић, с.р

НАЧЕЛНИК ОПШТИНСКЕ УПРАВЕ
Петар Петровић, с.р.

Према решењу Министарства за информисање Републике Србије, број 632-00590/93-03 од 13.05.1993. године, Службени гласник општине Рача уписан је у регистар средстава јавног информисања под редним бројем 1461 од 11.05.1993. године.

Издаје Општинска управа Рача; Главни и одговорни уредник Немања Лугавац, секретар Скупштине општине Рача, тел. 034/751-175, 751-205.
