



СЛУЖБЕНИ ГЛАСНИК ОПШТИНЕ РАЧА

Рача, 31.05.2013. године – број 8

Цена 100,00 динара

САДРЖАЈ

О д л у к е	
Одлука о избору члана Општинског већа општине Рача	2
Одлука о наградама и јавним признањима општине Рача	2
Одлука о измени Одлуке о додели средстава ЈКП "Рача" из Раче	5
Одлука о завршном рачуну буџета општине Рача за 2012. годину	6
Одлука о првој измени и допуни Одлуке о буџету општине Рача за 2013. годину	47
П л а н о в и	
Локални оперативни план за одбрану од поплава за воде II реда на територији општине Рача у 2013. години	72
Р е ш е њ а	
Решење о образовању Комисије за израду годишњег програма заштите, уређења и коришћења пољопривредног земљишта	98

На основу члана 32. став 1. тачка 12) Закона о локалној самоуправи ("Сл. гласник РС", број 129/07) и члана 45. став 1. тачка 13) Статута општине Рача ("Сл. гласник општине Рача" број 6/2008, 2/2010 и 12/2010), Скупштина општине Рача, на предлог Председника општине Рача, на седници одржаној дана 30.05.2013. године, донела је:

О Д Л У К У

о избору члана Општинског већа општине Рача

1. Гордана Милићевић из Мирашевца, општина Рача, рођена 25.09.1969. године, БИРА СЕ за члана Општинског већа општине Рача, на мандатни период до истека мандата Општинског већа општине Рача.

2. Избором новог члана Општинског већа општине Рача из тачке 1. ове Одлуке, Драгану Икодиновићу из Раче престаје дужност члана Општинског већа општине Рача, због поднете оставке.

3. Одлука ступа на снагу даном доношења.

4. Одлуку објавити у Службеном гласнику општине Рача.

СКУПШТИНА ОПШТИНЕ РАЧА

Број: 020-14/2013-I-01
Дана: 30.05.2013. године

ПРЕДСЕДНИК
СКУПШТИНЕ ОПШТИНЕ РАЧА
Душан Ђоковић, с.р.

На основу члана 32 став 1. тачка 6) Закона о локалној самоуправи ("Сл. гласник РС", број 129/07) и члана 45. став 1. тачка 7) Статута општине Рача ("Сл. гласник општине Рача", број 06/08, 2/2010 и 12/2010), Скупштина општине Рача, на предлог Општинског већа општине Рача, на седници одржаној дана 30.05.2013. године, донела је:

О Д Л У К А

О НАГРАДАМА И ЈАВНИМ ПРИЗНАЊИМА ОПШТИНЕ РАЧА

Члан 1.

Овом Одлуком утврђују се врсте награда и других јавних признања, као и услови и начин њиховог додељивања.

Члан 2.

Награде и јавна признања су:

- Почасни грађанина општине Рача,
- Карађорђева повеља,
- Годишња награда,
- Светосавска повеља за ђака генерације,
- Похвалница.

Члан 3.

Почасни грађанина се додељује појединцу за изузетно достигнуће у афирмацији општине Рача.

Признање Почасни грађанин се састоји из папирног дела, који садржи назив јавног признања, име и презиме добитника, кратко наведене разлоге због којих се јавно признање додељује и датум доделе признања, металног одливка у рељефу са грбом општине Рача и металне плочице са угравираним називом јавног признања и именом и презименом добитника.

Признање Почасни грађанин општине Рача може се доделити само једанпут истом лицу.

Члан 4.

Карађорђева повеља је признање које се додељује, у знак признања за значајан допринос у развоју општине Рача.

Карађорђева повеља се састоји од папирног дела, који садржи назив јавног признања, име и презиме добитника, кратко наведене разлоге због којих се јавно признање додељује и датум доделе признања и златника тежине 3 грама са угравираним ликом Карађорђа Рача и металне плочице са угравираним називом јавног признања и именом, односно називом добитника.

Члан 5.

Годишња награда је признање које се додељује 11. октобра, поводом Дана општине Рача, у знак признања за значајна достигнућа у областима:

- привреде,
- пољопривреде,
- образовања и науке,
- здравства,
- хуманитарног рада,
- културе,
- спорта (појединачно и у области екипног спорта) и
- друштвених активности.

Награда се састоји од дипломе, који садржи назив јавног признања, име и презиме добитника, кратко наведене разлоге због којих се јавно признање додељује и датум доделе признања.

Годишња награда се додељује и добровољним даваоцима крви и то мушкарцима за 20. и свако наредно 10. давање крви, а женама за 15. и свако 5. наредно давање. Награда подразумева диплому и пригодан ручни часовник.

Годишња награда се додељује и мајкама које су у предвиђеном временском термину из члана 11. став 1. ове Одлуке родиле живо треће и свако наредно живо рођено дете, а које су у време порођаја имале и које имају пребивалиште на територији општине Рача најкраће 6 месеци. Награда подразумева новчану награду.

Новчана награда се додељује мајкама које су родиле треће живо рођено дете у износу од две просечне бруто плате у Републици Србији према последњем објављеном податку, а за свако наредно живо рођено дете новчани износ се увећава за једну просечну бруто плату у Републици Србији према последњем објављеном податку.

Члан 6.

Светосавска награда за ђака генерације додељује се ученицима завршних разреда основне и средње школе.

Светосавска награда се посебно додељује у конкуренцији основне, а посебно у конкуренцији средње школе.

Светосавска награда се састоји од дипломе који садржи назив јавног признања, име и презиме добитника, кратко наведене разлоге због којих се јавно признање додељује и датум доделе признања.

Добитницима Светосавске награде додељују се и новчана награда у износу од 3/5 просечне бруто плате у Републици Србији према последњем објављеном податку, комплет књига и сезонска карта за базене у Рачи.

Члан 7.

У циљу афирмације стваралаштва ученика основне и средње школе установљава се Похвалница. Похвалница се посебно додељује у конкуренцији основне, а посебно у конкуренцији средње школе.

Похвалница се додељује :

- ученицима носиоцима Вукове дипломе
- за постигнуте резултате на такмичењима вишег ранга (ученицима који су освојили једно од прва три места на окружним и републичким такмичењима),
- за постигнуте резултате на међународним такмичењима.

Похвалница се састоји се од дипломе која садржи назив јавног признања, име и презиме добитника, кратко наведене разлоге због којих се јавно признање додељује и датум доделе признања.

Ученицима, носиоцима Вукове дипломе додељује се Похвалница, књига и сезонска карта за базене у Рачи.

За постигнуте резултате на такмичењима вишег ранга, ученицима се додељује Похвалница и сезонска карта за базене у Рачи.

За постигнуте резултате на међународним такмичењима додељује се Похвалница, сезонска карта за базене у Рачи и новчана награда у износу од 1/5 просечне бруто плате у Републици Србији према последњем објављеном податку.

Члан 8.

Звање почасни грађанин општине Рача, Карађорђева повеља и Годишња награда се додељују на Дан општине Рача.

Карађорђева повеља изузетно може бити додељена и неким другим поводом.

Светосавска повеља и Похвалница се уручују на крају сваке школске године.

Члан 9.

Одлуку о додели признања Почасни грађанин општине Рача, Карађорђева повеља и Годишња награда доноси Скупштина општине Рача, на предлог Комисије за представке и предлоге Скупштине општине Рача (у даљем тексту: Комисија).

Светосавска повеља и Похвалница се додељују на предлог основне, односно средње школе, уз сагласност Комисије.

Члан 10.

Право предлагања за доделу награда и признања Почасни грађанин општине Рача, Карађорђева повеља и Годишња награда, уз одговарајуће образложење, имају предузећа, установе, друге организације и органи, групе грађана и појединци.

Члан 11.

Предлози за доделу награда и признања достављају се Комисији најкасније до 20. септембра текуће године у којој се додељују награде и признања, а обухвата период од 20. септембра предходне године до 19. септембра текуће године.

Карађорђеове повеље изузетно се може доделити Одлуком Општинског већа општине Рача, на образложени предлог Председника општине.

Члан 12.

Председник Комисије најкасније 30 дана пре утврђеног рока из члана 11. став 1. ове Одлуке објављује јавни позив за достављање предлога за доделу јавних признања.

Јавни позив из става 1. овог члана, објављује се путем средстава информисања општине.

Члан 13.

Предлог из члана 10. ове Одлуке доставља се у писаној форми и садржи податке о кандидату, образложење, евентуалне доказе, као и назначење за коју област се предлог односи.

Члан 14.

Комисија доноси Одлуку о награди већином гласова.

Уколико Комисија установи да нико од предложених кандидата не испуњава услове за доделу награде, иста се неће додељивати.

Члан 15.

Признање Почасни грађанин, Карађорђеву повељу и Годишњу награду уручује Председник Скупштине општине Рача, а у случају његове одсутности заменик Председника Скупштине општине Рача, на свечаној седници Скупштине општине Рача, која се одржава поводом Дана општине Рача.

Светосавску повељу и Похвалницу уручује Председник општине Рача, а у случају његове одсутности заменик Председника општине Рача.

Члан 16.

О додељеним наградама и признањима општине Рача води се евиденција.

Административне и друге послове за потребе Комисије, као и евиденцију о додељеним наградама и признањима води Општинска управа општине Рача.

Члан 17.

Средства за новчане награде обезбеђују се у буџету општине.

Члан 18.

Ова Одлука ступа на снагу осмог дана од дана објављивања у "Службеном гласнику општине Рача".

СКУПШТИНА ОПШТИНЕ РАЧА

Број: 020-17/2013-I-01
Дана: 30.05.2013. године

ПРЕДСЕДНИК
СКУПШТИНЕ ОПШТИНЕ РАЧА
Душан Ђоковић, с.р.

На основу члана 32. став 1. тачка 6) Закона о локалној самоуправи ("Сл. гласник РС" број 129/07) и члана 45. став 1. тачка 7) Статута општине Рача (Службени гласник општине Рача број 6/2008, 2/10 и 12/10), Скупштина општине Рача, на предлог Општинског већа општине Рача, на седници одржаној дана 30.05.2013. године, донела је:

О Д Л У К У**о измени Одлуке о додели средстава ЈКП "РАЧА" из Раче**

1. Мења се тачка 1. Одлуке о додели средстава ЈКП "Рача" из Раче, број 020-2/13-I-01, од 12.03.2013.године, и нова гласи:

"1. ЈКП "Рача" из Раче, додељују се средства из буџета Општине Рача за 2013. годину, на име субвенције, а у складу са усвојеним Програмом пословања и улагања у развој комуналних делатности у 2013. години и планираним средствима Одлуком о буџету општине Рача за 2013. годину, за санацију пливачког базена, у укупном износу од 8.445.057,84 динара и то:

- за прву фазу санације према Уговору за радове на санацији корита пливачког базена и филтер станице износ од 4.064.433,84 динара са ПДВ-ом ;
- за другу фазу санације према Уговору за радове на пескарењу, фарбању пливачког базена и ограђивању комплекса базена 3.900.624,00 динара са ПДВ-ом;
- за стручни надзор износ од 480.000,00 динара са ПДВ-ом."

2. Остале одредбе Одлуке о додели средстава ЈКП "Рача" из Раче број 020-2/13-I-01, од 12.03.2013. године, остаје непромењена.
3. Ова Одлука ступа на снагу наредног дана од дана објављивања у Службеном гласнику општине Рача.

СКУПШТИНА ОПШТИНЕ РАЧА

Број: 020-18/13-I-01
Дана: 30.05.2013. године.

ПРЕДСЕДНИК
СКУПШТИНЕ ОПШТИНЕ РАЧА
Душан Ђоковић, с.р.

На основу члана 32. став 1. тачка 2) Закона о локалној самоуправи ("Службени гласник РС", број 129/2007) и члана 45. став 1. тачка 2) Статута општине Рача ("Службени гласник општине Рача", број 6/2008, 2/2010 и 12/2010), Скупштина општине Рача, на предлог Општинског већа општине Рача, на седници одржаној дана 30.05.2013. године, донела је:

ОДЛУКУ О ЗАВРШНОМ РАЧУНУ БУЏЕТА ОПШТИНЕ РАЧА ЗА 2012. ГОДИНУ

І ОПШТИ ДЕО

Члан 1.

Остварени текући приходи и примања са пенетим средствима и извршени текући расходи и издаци буџета општине Рача за 2012.годину износе:

І Укупно остварени текући приходи, примања и пренета средства у (хиљ.динара)	-	364.318
ІІ Укупно извршени текући расходи и издаци (у хиљ.динара)	-	355.814
ІІІ Разлика укупних прихода и примања и укупних расхода и издатака (І-ІІ ,у хиљ.динара)	-	8.504

Члан 2.

У Билансу стања на дан 31.децембра 2012. године (Образац 1) утврђена је укупна актива у износу од 175.507 (хиљ.динара) и укупна пасива у износу од 175.507 (хиљ.динара).

Структура активе у динарима, на трећем нивоу економске класификације:

000000 - нефинансијска имовина	-	127.848
011000 - некретнине и опрема	-	105.256
014000 - природна имовина	-	1.247
015000 - нефинансијска имовина у припреми и аванси	-	12.171

016000 - нематеријална имовина	-	9.174
100000 - финансијска имовина	-	47.659
121000 - новчана средства, племенити метали, хартије од вредности	-	8.504
122000 - краткорочна потраживања	-	689
131000 - активна временска разграничења	-	38.466

Структура пасиве у динарима, на трећем нивоу економске класификације:

200000 – Обавезе		73.909
211000 - Домаће дугорочне обавезе		35.964
231000 – Обавезе за плате и додатке		2.581
232000 – Обавезе по основу накнада запосленима		14
233000 – Обавезе за награде и остале посебне расходе		395
234000 – Обавезе по основу социјалних доприноса на терет послодавца		526
237000 – Службена путовања и услуге по уговору		273
238000 – Обавезе по основу посланичких додатака		109
244000 – Обавезе за социјално осигурање		20
245000 – Обавезе за остале расходе		3
252000 - Обавезе према добављачима		25.076
254000 – Остале обавезе		6.946
291000 – Пасивна временска разграничења		2.002
300000 - капитал и утврђ. резултата пословања и ванбил. евиденција		101.598
311000- Капитал		91.833
311100- Нефинансијска имовина у сталним средствима		97.067
311300- Испр.вред.сопств. извора неф.имов.у сталним сред за набавке из кредита		35.964
311900- Остали сопствени извори		30.780
321121- Вишак прихода и примања – суфицит -		8.504
321311- Нераспоређени вишак прихода и примања из ранијих година		1.211

Члан 3.

У Билансу прихода и расхода у периоду од 1. јануара до 31. децембра 2012. године (Образац 2) утврђени су следећи износи, и то:

Табела 1

1. Укупно остварени текући приходи и примања од продаје нефинансијске имовине	347.149
2. Укупно извршени текући расходи и издаци за набавку нефинансијске имовине	346.116
3. Вишак прихода и примања – буџетски суфицит (ред.бр. 1 – ред.бр. 2)	1.032

4. Коригован вишак прихода и примања – буџетски суфицит	
а) увећан за укључивање:	
- дела нераспоређеног вишка прихода и примања из ранијих година који је коришћен за покриће расхода и издатака текуће године;	4.976
- износа расхода и издатака за нефинансијску имовину, финансираних из кредита;	12.193
б) умањен за укључивање издатака:	
- утрошених средстава текућих прихода и примања од продаје нефинансијске имовине за отплату обавеза по кредитима;	9.697
Кориговани вишак прихода суфицит	8.504

Коригован буџетски суфицит утврђен је у износу од 8.504.091 динара.

Члан 4.

Буџетски суфицит и укупни фискални резултат буџета утврђени су:

А. РАЧУН ПРИХОДА И ПРИМАЊА, РАСХОДА И ИЗДАТАКА БУЏЕТА ОПШТИНЕ**І УКУПНИ ПРИХОДИ И ПРИМАЊА**

Структура остварених текућих прихода (у хиљадама динара):

1. Порески приходи

- 711000 - Порез на доходак, добит и капиталне добитке - 89.124
- 713000 - Порез на имовину - 9.588
- 714000 - Порез на добра и услуге - 6.927
- 716000 - Други порези - 11.403

2. Трансфери

- 733000 - Трансфеи од других нивоа власти - 213.177

3. Непорески приходи

- 741000 - Приходи од имовине - 3.543
- 742000 - Приходи од продаје добара и услуга – 861
- 743000 - Новчане казне и одузета имовинска корист – 1.366
- 745000 - Мешовити и неодређени приходи – 5.727

4. Меморандумске ставке за рефундацију расхода

- 771000 - Меморандумске ставке за рефундацију расхода – 5.422

5. Примања од продаје нефинансијске имовине

- 811000 – Примања од продаје непокретности - 11

ІІ УКУПНИ РАСХОДИ И ИЗДАЦИ

Структура текућих расхода (у хиљадама динара) :

1. Расходи за запослене

- 411000 - Плате и додаци запослених - 50.960
- 412000 - Социјални доприноси на терет послодавца - 9.120
- 413000 - Накнаде у натури -167
- 414000 - Социјална давања запосленима – 1.050
- 415000 – Накнаде трошкова за запослене - 1.622
- 416000 - Награде, бонуси и остали посебни расходи- 2.714

2. Коришћење роба и услуга

- 421000 - Стални трошкови – 31.903
- 422000 - Трошкови пуговања – 4.617
- 423000 - Услуге по уговору – 89.332
- 424000 - Специјализоване услуге - 14.241
- 425000 - Текуће поправке и одржавање- 884
- 426000 - Материјал- 50.315
- 441000 – Отплата домаћих камата – 2.031

3. Субвенције

451000 - Субвенције јавним нефинансијским предузећима и организацијама – 8.797

4. Текући трансфери и дотације

463000 - Трансфери осталим нивоима власти- 34.479

465000 - Остале дотације и трансфери – 730

5. Издаци за социјалну заштиту

471000 - Права из социјалног осигурања - 300

472000 - Накнада за социјалну заштиту из буџета – 596

6. Остали расходи

481000 - Дотације невладиним организацијама – 4.318

482000 - Порези, обавезне таксе и казне наметнуте од једног нивоа власти другом - 500 483000 - Новчане казне и пенали по решењима судова и судских тела – 1.419

484000 - Накнада за штету насталу услед елементарних непогода – 110

485000 – Накнада штете за повреде или штету насталу услед елементарних непогода - 75

7. Структура издатака за нефинансијску имовину (у хиљадама динара) :

511000 - Зграде и грађевински објекти – 31.238

512000 - Машине и опрема – 4.002

513000 – Остале некретне и опрема - 22 515000 -

Нематеријална имовина – 575

III БУЏЕТСКИ СУФИЦИТ (I – II) 347.149-346.117 =1.032

IV ИЗДАЦИ ЗА ОТПЛАТУ ГЛАВНИЦЕ И НАБАВКУ ФИНАНСИЈСКЕ ИМОВИНЕ

611000 – Отплата главнице домаћим јавним финансијским институцијама и пословним банкама 9.697

V. РАЧУН ФИНАНСИРАЊА

VI.Примања по основу продаје финансијске имовине – 0

Део нераспоређеног вишка прихода и примања из ранијих година - 4.976

VII.Примања од задуживања

Примања од задуживања

911000 – Примања од домаћих задуживања – 12.193

Члан 5.

Остварени кориговани вишак прихода – суфицит из члана 3. ове одлуке, у износу од 8.504.092 динара преноси се у наредну годину и састоји се из:

I Суфицита на рачуну извршења буџета општине Рача у износу од 5.912.513,41 динара који ће бити наменски опредељен Одлуком о ребалансу буџета општине Рача за 2013. годину.

Предлог је да се: (1) износ од 4.363.909,91 динара наменски определи: Скупштина општине, економска класификација 611 - Отплата кредита домаћим пословним банкама (функција 170-Трансакција јавног дуга);

(2) Део вишка прихода – буџетског суфицита у износу од 698.603,50 динара да се наменски определи: 1.Фонд за грађевинско земљиште, износ од 35.500,00 економска класификација 511 – Зграде и грађевински објекти (израда пројектне документације за постављање лежећих полицајаца у зонама школе и ревитализација улица као и набавка публикација за децу у предшколским установама и основним школама у општини Рача), функција 620- Развој заједнице); И 2.Фонд за локалне и некатегорисане путеве, износ од 663.103,50 динара, економска класификација 511 – Зграде и грађевински објекти (израда пројектне документације за постављање лежећих полицајаца у зонама школе и ревитализација путева), функција 620- Развој заједнице);

(3) Део вишка прихода – буџетског суфицита у износу од 850.000 динара да се наменски опредељен: Фонд за грађевинско земљиште, економска класификација 511 – Зграде и грађевински објекти (колектор Д. Рача), функција 620 – Развој заједнице;

II Суфицита осталих подрачуна консолидованог рачуна трезора у износу од 2.591.577,59 динара и индиректни корисници ће га користити по одлуци својих органа управљања, а средства на наменским подрачунима биће коришћена за реализацију пројеката у складу са буџетима истих.

Члан 6.

У Извештају о капиталним издацима и примањима у периоду од 01.јануара до 31.децембра 2012.године(Образац 3), утврђена су укупна примања у износу од 12.204 (у хиљ. динара) и укупни издаци у износу од 35.837. (у хиљ.динара).

Укупна примања према структури (у хиљадама) :

- | | |
|--|--------|
| • 811000- Примања од продаје непокретности - | 11 |
| • 911000- Примања од домаћих задуживања – | 12.193 |

Укупни издаци према структури(у хиљ.динара):

- | | |
|--|--------|
| • 511000- Зграде и грађевински објекти- | 31.239 |
| • 512000- Машине и опрема – | 4.002 |
| • 513000-Остале некретнине и опрема - | 22 |
| • 515000- Нематеријална имовина – | 575 |
| • 611000- Отплата главнице домаћим кредиторима – | 9.697 |

Мањак примања (5+6)-(8+9) износи 23.633 хиљ.динара.

Члан 7.

У Извештају о новчаним токовима у периоду од 1.јануара до 31.децембра 2012.године (Образац 4 у хиљ. дин.), утврђени су кориговани новчани приливи за примљена средства у износу од 359.342, (7+8+9) и кориговани одливи у износу од 355.814, (4+5+6) , салдо готовине на почетку године од - 4.976 чини салдо готовине на крају године у износу од 8.504.091 динара

Структура новчаних прилива (у хиљ.динара):

- | | |
|---|--------|
| 711000 - Порез на доходак , добит и капиталне добитке - | 89.124 |
| 713000 - Порез на имовину - | 9.588 |

714000 - Порез на добра и услуге - 6.927
716000 - Други порези - 11.403
733000 - Трансфеи од других нивоа власти - 213.177
741000 - Приходи од имовине - 3.543
742000 - Приходи од продаје добара и услуга – 861
743000 - Новчане казне и одузета имовинска корист – 1.366 745000 -
Мешовити и неодређени приходи – 5.727
771000 - Меморандумске ставке за рефундацију расхода – 5.422 811000 –
Примања од продаје непокретности - 11
911000 – Примања од домаћих задуживања – 12.193

Структура новчаних одлива (у хиљ. динара):

411000 - Плате и додаци запослених - 50.960
412000 - Социјални доприноси на терет послодавца - 9.120
413000 - Накнаде у натури -167
414000 - Социјална давања запосленима – 1.050 415000 -
Накнаде за запослене - 1.622
416000 - Награде, бонуси и остали посебни расходи- 2.714
421000 - Стални трошкови – 31.903
422000 - Трошкови путовања – 4.617 423000 -
Услуге по уговору – 89.332
424000 - Специјализоване услуге - 14.241
425000 - Текуће поправке и одржавање- 884
426000 - Материјал- 50.315
441000 – Отплата домаћих камата – 2.031
451000 - Субвенције јавним нефинансијским предузећима и организацијама – 8.797
463000 - Трансфери осталим нивоима власти- 34.479
465000 - Остале дотације и трансфери – 730 471000 -
Права из социјалног осигурања - 300
472000 - Накнада за социјалну заштиту из буџета – 596
481000 - Дотације невладиним организацијама – 4.318
482000 - Порези, обавезне таксе и казне наметнуте од једног нивоа власти другом - 500 483000 -
Новчане казне и пенали по решењима судова и судских тела – 1.419
484000 - Накнада за штету насталу услед елементарних непогода – 110
485000 – Накнада штете за повреде или штету насталу услед елементарних непогода - 75
511000 - Зграде и грађевински објекти – 31.238
512000 - Машине и опрема – 4.002
513000 – Остале некретне и опрема - 22 515000 -
Нематеријална имовина – 575
611000 – Отплата главнице домаћим јавним финансијским институцијама и пословним
банкама – 9.697

Члан 8.

У извештају о извршењу буџета у периоду 01.јануара до 31.децембра 2012.године (Образац 5), утврђена је укупна разлика у износу од 3.528, између укупних прихода и примања у износу од (у хиљ. динара) 359.342 и укупних расхода и издатака у износу од (у хиљ. динара) – 355.814 по нивоима финансирања из: Републике, општине, донација и осталих извора.

Структура прихода и примања у хиљадама динара из обрасца 5:

Табела 2

	Економска класификац ија	Врста прихода	План 2012	Остварење 2012	%
1.	700000	Текући приходи	395.262	347.138	88
	710000	Порез	140.770	117.042	84
	711000	Порез на доходак , добит и капит. Добитке	81.644	89.124	110
	713000	Порез на имовину	31.607	9.588	31
	714000	Порез на добра и услуге	11.480	6.927	61
	716000	Други порези	16.039	11.403	71
	730000	Донације и трансфери	240.090	213.177	89
	731000	Донације од иностраних држава	670	-	-
	733000	Трансфеи од других нивоа власти	239.420	213.177	89
	740000	Други приходи	14.402	11.497	80
	741000	Приходи од имовине	4.660	3.543	76
	742000	Приходи од продаје добара и услуга	3.100	861	28
	743000	Новчане казне и одузета имовинска корист	2.200	1.366	62
	745000	Мешовити и неодређени приходи	4.442	5.727	129
	770000	Меморандумске ставке за рефунд. Расхода	-	5.422	-
	771000	Меморандумске ставке за рефунд.расхода	-	5.422	-
2.	800000	Примања од продаје нефинансијске имовине	0	11	-
	812000	Примања од продаје покретне имовине	0	11	-
3.	900000	Примања од задуживања	12.200	12.193	100
	911000	Примања од домаћих задуживања	12.200	12.193	100
		УКУПНО:	407.462	359.342	88

Структура расхода и издатака у хиљ. динара из Обрасца 5:

Табела 3

Екон. Клас.	О П И С	План за 2012.	Извршење у 2012.	%
400000	ТЕКУЋИ РАСХОДИ	322.948	310.280	96
<i>410000</i>	<i>Расходи за запослене</i>	69.967	65.633	94
411000	Плате и додаци запослених	52.301	50.960	98
412000	Социјални доприн. на терет послодавца	9.373	9.120	98
413000	Накнаде у натури	480	167	35
414000	Социјална давања запосленима	2.586	1.050	41
415000	Накнада трошкова за запослене	1.795	1.622	91
416000	Награде, бонуси и ост. посебни расходи	3.432	2.714	80
<i>420000</i>	<i>Користићење услуга и роба</i>	181.620	191.292	106
421000	Стални трошкови	26.589	31.903	120
422000	Трошкови путовања	5.710	4.617	81
423000	Услуге по уговору	94.164	89.332	95
424000	Специјализоване услуге	11.364	14.241	126
425000	Текуће поправке и одржавање	4.695	884	19
426000	Материјал	39.098	50.315	129
<i>440000</i>	<i>Отплата камата и пратећи трошкови задуживања</i>	2.520	2.031	81
441000	Отплате домаћих камата	2.520	2.031	81
<i>4500000</i>	<i>Субвенције</i>	16.500	8.797	54
451000	Субвенције јавним нефинансијским предузећима и организацијама	16.500	8.797	54
<i>460000</i>	<i>Донације, дотације и трансфери</i>	41.745	35.209	85
463000	Донације и трансфери осталим нивоима власти	40.026	34.479	87
465000	Остале дотације и трансфери	1.719	730	43
<i>470000</i>	<i>Социјално осигурање и соц. заштита</i>	655	896	137
471000	Права из социјалног осигурања	-	300	-
472000	Накнада за социјалну заштиту из буџета	655	596	91
<i>480000</i>	<i>Остали расходи</i>	9.941	6.422	65
481000	Дотације невладиним организацијама –	5.857	4.318	74
482000	Порези, обавезне таксе и казне наметнуте од једног нивоа власти другом	1.145	500	44
483000	Новчане казне и пенали по решењима судова и судских тела	1.529	1.419	93
484000	Накнада штете настале услед елементарних непогода	400	110	28
485000	Накнада за штету нанету од стране државних органа	1.010	75	8
500000	ИЗДАЦИ ЗА НЕФИНАНСИЈСКУ ИМОВИНУ	73.302	35.837	49
<i>510000</i>	<i>Основна средства</i>	73.302	35.837	49
511000	Зграде и грађевински објекти	63.971	31.238	49
512000	Машине и опрема	8.501	4.002	47
513000	Остале некретнине и опрема	-	22	
515000	Нематеријална имовина	830	575	70
600000	ИЗДАЦИ ЗА ОТПЛАТУ ГЛАВНИЦЕ И НАБАВКУ ФИНАНСИЈСКЕ ИМОВИНЕ	9.700	9.697	100
<i>610000</i>	<i>Отплата главнице</i>	9.700	9.697	100
	УКУПНО:	405.950	355.814	88

Број конта	Опис	Износ планираних прихода и расхода из буџета	Износ остварених прихода и примања и извршених расхода и издатака				
			Укупно (од 5 до 8)	Приходи и расходи из буџета		Из донација	Из осталих извора
				Републике	Општине		
1	2	3	4	5	6	7	8
	ТЕКУЋИ ПРИХОДИ И ПРИМАЊА ОД ПРОДАЈЕ НЕФИНАНСИЈСКЕ ИМОВИНЕ	395.262	347.149	41.749	301.163		4.237
700000	Текући приходи	395.262	347.138	41.749	301.152		4.237
710000	Порези	140.770	117.042		117.009		33
711000	Порез на доходак, добит и капиталне добитке	81.644	89.124		89.091		33
712000	Порез на фонд зарада						
713000	Порез на имовину	31.607	9.588		9.588		
714000	Порез на добра и услуге	11.480	6.927		6.927		
716000	Други порези	16.039	11.403		11.403		
730000	Донације и трансфери	240.090	213.177	36.324	176.853		
731000	Донације од иностраних држава	670					
732000	Донације од међународних организација						
733000	Трансфери од других нивоа власти	239.420	213.177	36.324	176.853		
740000	Други приходи	14.402	11.497	3	7.290		4.204
741000	Приходи од имовине	4.660	3.543		3.543		
742000	Приходи од продаје добара и услуга	3.100	861		855		6
743000	Новчане казне и одузета имовинска корист	2.200	1.366		1.366		
744000	Добровољни трансфери од физичких и правних лица						
745000	Мешовити и неодређени приходи	4.442	5.727	3	1.526		4.198
770000	Меморандумске ставке за рефундацију расхода		5.422	5.422			
771000	Меморандумске ставке за рефундацију расхода		5.422	5.422			
772000	Меморандумске ставке ра рефундацију расхода из претходне године						
800000	Примања од продаје нефинанс. имовине		11		11		
810000	Примања од продаје основних средстава		11		11		
811000	Примања од продаје непокретности		11		11		
812000	Примања од продаје покретне имовине						
813000	Примања од продаје осталих основних средстава						
820000	Примања од продаје залиха						
821000	Примања од продаје робних резерви						
822000	Примања од продаје залиха производње						
823000	Примања од продаје робе за даљу продају						
900000	Примања од задуживања и продаје финансијске имовине	12.200	12.193				12.193
910000	Примања од задуживања	12.200	12.193				12.193

1	2	3	4	5	6	7	8
911000	Примања од домаћих задуживања	12.20	12.193				12.193
920000	Примања од продаје финансијске имовине						
921000	Примања од продаје домаће финанс. имовине						
	УКУПНИ ПРИХОДИ И ПРИМАЊА	407.462	359.342	41.749	301.163		16.430
	ТЕКУЋИ РАСХОДИ И ИЗДАЦИ ЗА НЕФИНАНСИЈСКУ ИМОВИНУ	396.250	346.117	39.580	291.696		14.841
400000	Текући расходи	322.948	310.280	37.259	265.625		7.396
410000	Расходи за запослене	69.967	65.633	4.068	59.885		1.680
411000	Плате, додаци и накнаде запослених	52.301	50.960	3.505	46.199		1.256
412000	Соц. доприноси на терет послодавца	9.373	9.120	563	8.264		293
413000	Накнаде у натури	480	167		36		131
414000	Социјална давања запосленима	2.586	1.050		1.050		
415000	Накнада трошкова за запослене	1.795	1.622		1.622		
416000	Награде запосленима и ост. посебни расходи	3.432	2.714		2.714		
420000	Коришћење услуга и роба	181.620	191.292	29.163	159.824		2.305
421000	Стални трошкови	26.589	31.903	7.536	23.565		802
422000	Трошкови путовања	5.710	4.617	98	4.393		126
423000	Услуге по уговору	94.164	89.332	2.520	86.542		270
424000	Специјализоване услуге	12.474	14.241	1.229	12.467		545
425000	Текуће поправке и одржавање	3.585	884	166	642		76
426000	Материјал	39.098	50.315	17.614	32.215		486
430000	Амортизација и употреба средстава за рад						
431000	Амортизација некретнина и опреме						
435000	Амортизација нематеријалне имовине						
440000	Отплата камата и пратећи трошкови задуживања	2.520	2.031		2.031		
441000	Отплата домаћих камата	2.520	2.031		2.031		
442000	Отплата страних камата						
444000	Пратећи трошкови задуживања						
450000	Субвенције	16.500	8.797		8.797		
451000	Субвенције јавним нефинансијским предузећима и организацијама	16.500	8.797		8.797		
452000	Субвенције приватним финансијским институцијама						
460000	Донације, дотације и трансфери	41.745	35.209	3.718	28.188		3.303
463000	Трансфери осталим нивоима власти	40.026	34.479	2.999	28.177		3.303
465000	Остале дотације и трансфери	1.719	730	719	11		
470000	Социјално осигурање и соц. заштита	655	896	300	596		
471000	Права из социјалног осигур.орг обав.соц. осигур		300	300			
472000	Накнаде за соц. заштиту из буџета	655	596		596		
480000	Остали расходи	9.941	6.422	10	6.304		108
481000	Дотације невладиним организацијама	5.857	4.318		4.318		
482000	Порези, обавезне таксе и казне	1.145	500	10	470		20

1	2	3	4	5	6	7	8
483000	Новчане казне и пенали по решењу судова	1.529	1.419		1.331		88
484000	Накнада штете за повреде или штету насталу услед елементарних непогода или других природних узрока	400	110		110		
485000	Накнада штете за повреде или штету нанету од стране државних органа	1.010	75		75		
500000	Издаци за нефинансијску имовину	73.302	35.837	2.321	26.071		7.445
510000	Основна средства	73.302	35.837	2.321	26.071		7.445
511000	Зграде и грађевински објекти	63.971	31.238	2.058	21.766		7.414
512000	Машине и опрема	8.501	4.002	241	3.751		10
513000	Остале некретнине и опрема		22	22			
515000	Нематеријална имовина	830	575		554		21
520000	Залихе						
521000	Робне резерве						
523000	Залихе робе за даљу продају						
540000	Природна имовина						
541000	Земљиште						
600000	Издаци за отплату главнице и набавку финансијске имовине	9.700	9.697		9.697		
610000	Отплата главнице	9.700	9.697		9.697		
611000	Отплата главнице домаћим кредиторима						
612000	Отплата главнице страним кредиторима						
	УКУПНИ РАСХОДИ И ИЗДАЦИ	405.950	355.814	39.580	301.393		14.841
	ТЕКУЋИ ПРИХОДИ И ПРИМАЊА ОД ПРОДАЈЕ НЕФИНАНСИЈСКЕ ИМОВИНЕ	395.262	347.149	41.749	301.163		4.237
	ТЕКУЋИ РАСХОДИ И ИЗДАЦИ ЗА НЕФИНАНСИЈСКУ ИМОВИНУ	396.250	346.117	39.580	291.696		14.841
	Вишак прихода и примања – буџетски суфицит		1.032	2.169	9.467		
	Мањак прихода и примања – буџетски дефицит	988					
900000	Примања од задуживања и продаје финансијске имовине	12.200	12.193				12.193
600000	Издаци за отплату главнице и набавку финансијске имовине	9.700	9.697		9.697		
	ВИШАК ПРИМАЊА	2.500	2.496				12.193
	МАЊАК ПРИМАЊА				9.697		
	ВИШАК НОВЧАНИХ ПРИЛИВА	1.512	3.528	2.169			1.589
	МАЊАК НОВЧАНИХ ПРИЛИВА				230		

ПОСЕБАН ДЕО

Члан 9.

Укупно планирани и остварени текући приходи и примања према економској класификацији по изворима износе у динарима:

Табела 4.

Економска класификација	О П И С	Износ прихода остварених из БУЏЕТА ОПШТИНЕ у 000			Износ остварених прихода из ДОНАЦИЈА, ОСТАЛИХ ИЗВОРА, КРЕДИТА И БУЏЕТА РЕПУБЛИКЕ у 000			УКУПНИ ПРИХОДИ По свим изворима у 000		
		Планирано	Остварено	%	Планирано	Остварено	%	Планирано	Оствар.	%
711000	Порез на доходак, добит и капитал.добитке	81.644	89.091	109	-	360	-	81.644	89.124	109
713000	Порез на имовину	31.607	9.588	30	-	-	-	31.607	9.588	30
714000	Порез на добра и услуге	11.481	6.927	60	-	-	-	11.480	6.927	60
716000	Други порези	16.039	11.403	71	-	-	-	16.039	11.403	71
731000	Донације од иностраних држава	-	-	-	670	-	-	670	-	-
733000	Трансфери од других нивоа власти	215.718	176.853	82	23.703	36.324	154	239.421	213.177	89
741000	Приходи од имовине	4.660	3.543	76	-	-	-	4.660	3.543	76
742000	Приходи од продаје добара и услуга	3.100	855	28	-	104	-	3.100	861	28
743000	Новчане казне и одузета имовинска корист	2.200	1.366	62	-	-	-	2.200	1.366	62
745000	Мешовити и неодређени приходи	500	1.526	303	3.942	4.201	107	4.442	5.727	129
771000	Меморандумске ставке за рефунд.расхода	-	-	-	-	5.422	-	-	5.422	-
841000	Примања од продаје земљишта	-	11	-	-	-	-	-	11	-
911000	Примања од задуживања од пословних банака у земљи	-	-	-	12.200	12.193	100	12.200	12.193	100
	УКУПНО:	366.947	301.163	82	40.515	58.179	144	407.462	359.342	89

Члан 10.

Укупно планирани и извршени текући расходи и издаци, према економској класификацији, (увећани за износе по решењу о употреби средстава текуће буџетске резерве) износе у динарима:

Табела 5.

Економска класифиц.	О П И С	Текући расходи и издаци из БУЏЕТСКИХ СРЕДСТАВА ОПШТИНЕ у 000			Текући расходи и издаци из СРЕДСТАВА СОПСТВЕНИХ ПРИХОДА, КРЕДИТА, РЕПУБ.БУЏЕТА у 000			УКУПНИ расходи и издаци из БУЏЕТСКИХ И ОСТАЛИХ ИЗВОРА у 000		
		Планирано	Остварено	%	Планирано	Остварено	%	Планир.	Оств.	%
411000	Плате и додаци запослених	46.301	46.199	99	6.000	4.761	80	52.301	50.960	98
412000	Социјални доприноси на терет послодавца	8.299	8.264	99	1.074	856	80	9.373	9.120	98
413000	Накнаде у натури	260	36	14	220	131	60	480	167	34
414000	Социјална давања запосленима	1.425	1.050	74	1.161	-	-	2.586	1.050	41
415000	Накнаде за запослене	1.745	1.622	93	50	-	-	1.795	1.622	91
416000	Награде бонуси и остали посебни расходи	2.867	2.714	95	565	-	-	3.432	2.714	79
421000	Стални трошкови	25.394	23.565	93	1.195	8.338	698	26.589	31.903	120
422000	Трошкови путовања	5.241	4.393	79	469	224	48	5.710	4.617	81
423000	Услуге по уговору	89.960	86.542	90	3.124	2.790	90	94.164	89.332	95
424000	Специјализоване услуге	12.474	12.467	100	-	1774	-	12.474	14.241	115
425000	Текуће поправке и одржавање	1285	642	50	-	242	25	3585	884	25

426000	Материјал	35.330	32.215	86	3.768	18100	481	39.098	50.315	129
441000	Отплате домаћих камата	2.520	2.031	81	-	-	-	2.520	2.031	81
451000	Субвенц. јавних неф.пред.и орг.	16.500	8.797	54	-	-	-	16.500	8.797	54
463000	Трансф осталим нивоима власти	31.565	28.177	90	8.461	6.302	75	40.026	34.479	87
465000	Остале донације и трансфери	1.000	11	1	719	719	100	1.719	730	43
471000	Права из социјалног осигурања	-	-	-	-	300	-	-	300	-
472000	Накнада за соц.зашт. из буџета	650	596	92	5	-	-	655	596	91
481000	Дотације невладиним организац.	5.857	4.318	74	-	65	-	5.857	4.383	84
482000	Порези, обавезне таксе и казне наметнуте од друг. нивоа власти	1.015	470	47	130	30	23	1.145	500	44
483000	Новчане казне и пенали по решењу судова и судских тела	1.486	1.331	90	43	88	205	1.529	1.419	93
484000	Накнада штете настале услед елементарних непогода	400	110	28	-	-	-	400	110	28
485000	Накнада за штету насталу од стране државних органа	1.010	75	7	-	-	-	1.010	75	7
499000	Средства резерве	1.512	-	-	-	-	-	1.512	-	-
511000	Зграде и грађевински објекти	51.799	21.766		12.172	9.472	78	63.971	31.238	49
512000	Машине и опрема	7.192	3.751	53	1.309	251		8.501	4.002	
513000	Остале некретнине и опрема	-	-		-	22	-	-	22	-
515000	Нематеријална имовина	780	554	71	50	21	42	830	575	70
611000	Отплата главнице домаћим посло.банкама	9.700	9.697	100	-	-	-	9.700	9.697	100
	УКУПНО:	366.947	301.393	76	40.515	54.421	135	407.462	355.814	88

Члан 11.

Укупно планирани и извршени текући расходи и издаци из буџетских средстава без средстава буџета Републике и осталих извора и донација, према корисницима износе у хиљ. динара:

Табела 6.

Редни број	О П И С	Глава	Функционална класификација	Текући расходи и издаци из буџетских извора		%
				Планирано	Остварено	
1.	Председник општине, заменик и општ. веће	1.01	110	20.965	18.176	87
2.	Скупштина општине	2.01	110	36.609	29.593	81
3.	Изборна комисија	2.02	160	1.240	1.239	100
4.	Општинска управа	3.01	410	59.278	53.042	89
5.	Основно образовање	3.02	912	17.863	16.427	92
6.	Дом здравља	3.03	760	3.250	2.235	67
7.	Средње образовање	3.04	920	5.082	5.082	100
8.	Културни центар	3.05	820	12.833	11.277	88
9.	Библиотека	3.06	820	3.330	2.749	83
10.	Физичка култура	3.07	810	2.376	2.084	88
11.	Друштвена брига о деци	3.08	911	17.634	15.587	88
12.	Фонд за локалне и некатегорисане путеве	3.09	620	46.030	38.985	85
13.	Фонд за грађевинско земљиште	3.10	620	37.914	22.569	60
14.	Фонд за водпривреду	3.11	620	11.670	5.099	44
14.	Буџетски фонд за развој пољопривреде	3.12	620	3.840	2.996	78
16.	Центар за социјални рад	3.13	90	6.800	6.650	98
17.	Туристичка организација	3.14	473	500	150	30
18.	Месне заједнице	3.15	160	68.916	64.764	94
19.	Буџетски фонд за заштиту животне средине	3.16	530	3.660	177	5
20.	Опште услуге (мртвозорство)	3.17	130	264	264	100
21.	Дотације невладиним организацијама	3.18	110	5.100	2.242	44
22.	Средства резерве	2.17	110	1.512	0	0
УКУПНО:				366.947	301.393	83

ЗАВРШНЕ ОДРЕДБЕ**Члан 12.**

Завршни рачун буџета општине Рача садржи:

- 1) Биланс стања на дан 31.12.2012. године;
- 2) Биланс прихода и расхода у периоду 01.01.2011. до 31.12.2012. године;
- 3) Извештај о капиталним расходима и финансирању у периоду 01.01.2012. до 31.12.2012. године;
- 4) Извештај о новчаним токовима у периоду од 01.01.2012. до 31.12.2012. године;
- 5) Извештај о извршењу буџета сачињен тако да приказује разлике између планираних средстава и извршења у периоду од 01.01.2012. до 31.12.2012. године;
- 6) Објашњење великих одступања између одобрених средстава и извршења за период 01.01.2012. до 31.12.2012. године;
- 7) Извештај о кредитима, извршеним отплатама дугова у периоду 01.01.2012. до 31.12.2012. године;
- 8) Извештај о коришћењу средстава из текуће и сталне буџетске резерве за период 01.01.2012. до 31.12.2012. године;
- 9) Извештај о гаранцијама датим у току фискалне године у периоду од 01.01.2012. до 31.12.2012. године;
- 10) Извештај екстерне ревизије о финансијским извештајима за период 01.01.2012. до 31.12.2012. године, а у складу са чланом 92. Закона о буџетском систему („Сл. Гласник РС" бр.54/2009,73/2010, 101/2010, 101/2011 и 93/2012).
- 12) Извештај о реализацији средстава програма и пројеката који се финансирају из буџета за период 01.01.2012. до 31.12.2012. године.

Члан 13.

Одлуку о завршном рачуну буџета општине Рача доставити Управи за трезор, најкасније до 15. јуна 2013 године.

Члан 14.

Ова одлука ступа на снагу осмог дана од дана објављивања у "Службеном гласнику општине Рача".

СКУПШТИНА ОПШТИНЕ РАЧА

ПРЕДСЕДНИК
СКУПШТИНЕ ОПШТИНЕ РАЧА
Душан Ђоковић, с.р.

Број:020-15/2013-I-01
Датум:30.05.2013. године

**Објашњење великих одступања између одобрених средстава и извршења
за период 01.01.2012 до 31.12.2012. године**

У периоду од 01.01.2012. до 31.12.2012. године није било великих одступања између одобрених средстава и извршења.

**Наредбодавац
Драгана Живановић, с.р.**

Прилог 2 -**Извештај о кредитима и извршеним отплатама дуга**

У буџетској 2012. години буџет општине Рача се задужио за средства у износу до 3.300.000,00 динара код Комерцијалне банке Београд уговором о краткорочном кредиту број 401-120/2012-III-01 од 24.04.2012. године за покриће дефицита текуће ликвидности. У складу са амортизационим планом отплата девете (последње) рате је извршена 27. децембра 2012. године: - укупно отплаћена главница 3.299.999,99 динара;

- укупно отплаћена камата 174.830,36 "
- обавеза на дан 31.12.2012. 0,00 "

У извештајном периоду отплаћиване су ануитетне обавезе по дугорочном кредиту за финансирање капиталних инвестиционих расхода Војвођанској банци а.д. Нови Сад, по уговору број 1121-02-2006 од 15.05.2006. године:

- укупно отплаћена главница 6.397.282,96 динара;
- укупно отплаћена камата 374.544,20 "
- обавеза на дан 31.12.2012. 29.349,93 Е * 113,7183 = 3.337.624,14 динара

(примењујући средњи курс НБС у износу од 113,7183 динара - на дан 31.12.2012. године)

У извештајном периоду отплаћиване су ануитетне обавезе (отплата домаћих камата) по дугорочном кредиту за финансирање капиталних инвестиционих расхода Банци Интеза Београд, по уговору број 1121-02-2006 од 15.05.2006. године, у укупном износу од 1.481.421,42 динара. У току буџетске 2012. године по овом уговору повучена су средства у износу од 12.193.129,57 динара, тако да обавеза по овом кредиту на дан 31.12.2012. године износи 32.626.777,58 динара.

Наредбодавац
Драгана Живановић, с.р.

Извештај о коришћењу средстава из текуће буџетске резерве у периоду од 01.01.2012. године до 31.12.2012. године

Текућа буџетска резерва се у извештајном периоду трошила за намене предвиђене Законом о буџетском систему (Службени гласник РС бр. 54/2009, 73/2010, 101/2010, 101/2011 и 93/2012), односно за апропријације за које се испоставило да нису планиране у довољном износу.

Из средстава утврђених Одлуком о буџету општине Рача за 2012. годину, Раздео 3, Глава 3.20, организациона класификација 70040, позиција 183, функција 130, економска класификација 499 – Средства резерве – текућа буџетска резерва, одобрена су средства за финансирање редовне делатности у 2012. години и распоређена:

1.Решењем број 401-13/2012-III од 30.01.2012.године, одобравају се средства у износу од 87.000,00 динара, и распоређују –

а) У оквиру Раздела 3.- Глава 3.05 – организациона класификација 70073, функција 820, позиција 062, економска класификација 416 – награде, бонуси и остали посебни расходи, износ од 4.000,00 динара;

б) У оквиру Раздела 3.- Глава 3.06 – организациона класификација 70074, функција 820, позиција 079, економска класификација 416 – награде, бонуси и остали посебни расходи, износ од 7.000,00 динара;

в) У оквиру Раздела 3.- Глава 3.08 – организациона класификација 70075, функција 911, позиција 097, економска класификација 416 – награде, бонуси и остали посебни расходи, износ од 76.000,00 динара;

2.Решењем број 401-34/2012-III од 22.02.2012.године, одобравају се средства у износу од 40.000,00 динара, и распоређују –

а) У оквиру Раздела 3.- Глава 3.01 – организациона класификација 06958, функција 130, позиција 043, економска класификација 416 – награде, бонуси и остали посебни расходи, износ од 40.000,00 динара;

3.Решењем број 401-52/2012-III-01 од 29.02.2012.године, одобравају се средства у износу од 1.120.000,00 динара, и распоређују –

а) У оквиру Раздела 3.- Глава 3.09 – организациона класификација 06962, функција 620, позиција 115, економска класификација 426 – материјал, износ од 1.000.000,00 динара;

б) У оквиру Раздела 3.- Глава 3.15 – организациона класификација 70077, функција 160, позиција 151, економска класификација 424 – специјализоване услуге, износ од 120.000,00 динара;

4.Решењем број 401-124/2012-III-01 од 25.04.2012.године, одобравају се средства у износу од 1.900.000,00 динара, и распоређују –

а) У оквиру Раздела 3.- Глава 3.09 – организациона класификација 06962, функција 620, позиција 112, економска класификација 423 – услуге по уговору, износ од 1.500.000,00 динара;

б) У оквиру Раздела 3.- Глава 3.15 – организациона класификација 70077, функција 160, позиција 151, економска класификација 424 – специјализоване услуге, износ од 400.000,00 динара;

5.Решењем број 401-131/2012-III-01 од 04.05.2012.године, одобравају се средства у износу од 150.000,00 динара, и распоређују –

У оквиру Раздела 3.- Глава 3.15 – организациона класификација 70077, функција 160, позиција 151, економска класификација 424 – специјализоване услуге, износ од 150.000,00 динара;

6. Решењем број 401-170/2012-III-01 од 15.06.2012. године, одобравају се средства у износу од 725.000,00 динара, и распоређују –

а) У оквиру Раздела 2.- Глава 2.04 – организациона класификација 06962, функција 160, позиција 034, економска класификација 416 – накнаде за рад бирачких одбора, износ од 725.000,00 динара;

7. Решењем број 401-178/2012-III-01 од 29.06.2012. године, одобравају се средства у износу од 450.000,00 динара, и распоређују –

а) У оквиру Раздела 3.- Глава 3.09 – организациона класификација 06962, функција 620, позиција 110, економска класификација 421 – стални трошкови, износ од 50.000,00 динара;

б) У оквиру Раздела 3.- Глава 3.15 – организациона класификација 70077, функција 160, позиција 151, економска класификација 424 – специјализоване услуге, износ од 400.000,00 динара;

8. Решењем број 401-201/2012-III-01 од 31.07.2012. године, одобравају се средства у износу од 316.000,00 динара, и распоређују –

а) У оквиру Раздела 3.- Глава 3.05 – организациона класификација 70073, функција 820, позиција 066, економска класификација 424 – Специјализоване услуге, износ од 50.000,00 динара и позиција 071, економска класификација 483- Новчане казне и пенали по решењу судова и судских тела – 60.000,00 динара;

б) У оквиру Раздела 3.- Глава 3.06 - Народна библиотека "Радоје Домановић", функција 820, позиција 085, економска класификација 426 – Материјал, износ од 5.000,00 динара и позиција 087, економска класификација 483- Новчане казне и пенали по решењу судова и судских тела – 1.000,00 динара;

б) У оквиру Раздела 3.- Глава 3.10 – Фонд за грађевинско земљиште, функција 620, позиција 113, економска класификација 424 – специјализоване услуге, износ од 200.000,00 динара;

9. Решењем број 401-221/2012-III-01 од 30.08.2012. године, одобравају се средства у износу од 915.000,00 динара, и распоређују –

а) У оквиру Раздела 2.- Глава 2.01 – Скупштина општине, функција 110, позиција 023, економска класификација 422 – услуге путовања, износ од 100.000,00 динара;

б) У оквиру Раздела 3.- Глава 3.05 – организациона класификација 70073, функција 820, позиција 063, економска класификација 421- стални трошкови износ 50.000,00; позиција 066, економска класификација 424 – Специјализоване услуге, износ од 100.000,00 динара

в) У оквиру Раздела 3.- Глава 3.06 - Народна библиотека "Радоје Домановић", функција 820, позиција 085, економска класификација 426 – Материјал, износ од 10.000,00 динара;

г) У оквиру Раздела 3.- Глава 3.08 – дечји вртић "Наша радост", функција 911, позиција 103, економска класификација 426 – материјал, износ од 50.000,00 динара;

д) У оквиру Раздела 3.- Глава 3.10 – Фонд за грађевинско земљиште, функција 620, позиција 122, економска класификација 424 – специјализоване услуге, износ од 250.000,00 динара;

ђ) У оквиру Раздела 3.- Глава 3.12 – буџетски фонд за развој пољопривреде, функција 421, позиција 139, економска класификација 423 –услуге по уговору, износ од 40.000,00 динара;

е) У оквиру Раздела 3.- Глава 3.15 – Месне заједнице, функција 160, позиција 151, економска класификација 424 – специјализоване услуге, износ од 315.000,00 динара;

Наредбодавац
Драгана Живановић, с.р.

Извештај о коришћењу средстава сталне буџетске резерве у периоду 01.01.2012. до 31.12.2012. године

Стална буџетска резерва се у периоду 01.01.2012. до 31.12.2012. године трошила за намене предвиђене Законом о буџетском систему (Службени гласник РС бр. 54/09,73/2010, 101/2010, 101/2011 и 93/2012).

Из средстава утврђених Одлуком о буџету општине Рача за 2012. годину, Раздео 3, Глава 3.20, организациона класификација 70040, позиција 184, функција 130, економска класификација 499 – Средства резерве – стална буџетска резерва, одобрена су средства за финансирање штете и распоређена:

1.Решењем број 401-24/2012-III од 07.02.2012.године, одобравају се средства у износу од 300.000,00 динара, и распоређују –

а) У оквиру Раздела 1.- Глава 1.01 – организациона класификација 09736, функција 160, позиција 015, економска класификација 484 – накнада штете за повреде и штету насталу услед елементарних непогода (набавка дрва за огрев за угрожене становнике општине Рача по Наредби општинског штаба за ванредне ситуације), износ од 300.000,00 динара;

2.Решењем број 401-234/2012-III од 12.09.2012.године, одобравају се средства у износу од 30.000,00 динара, и распоређују –

а) У оквиру Раздела 1.- Глава 1.01 – организациона класификација 09736, функција 160, позиција 015, економска класификација 484 – накнада штете за повреде и штету насталу услед елементарних непогода – за санацију последица пожара у домаћинству Стевановић Слободана из Доње Раче, износ од 30.000,00 динара;

3.Решењем број 401-235/2012-III од 12.09.2012.године, одобравају се средства у износу од 30.000,00 динара, и распоређују –

а) У оквиру Раздела 1.- Глава 1.01 – организациона класификација 09736, функција 160, позиција 015, економска класификација 484 – накнада штете за повреде и штету насталу услед елементарних непогода - за санацију последица пожара у домаћинству Милетић Миодрага из Миравшевца, износ од 30.000,00 динара;

Наредбодавац
Драгана Живановић, с.р.

Прилог 4 –

**Извештај о гаранцијама датим у току фискалне године у периоду од
01.01.2012. - 31.12.2012. године**

У току фискалне 2012.године, није било давања гаранција.

**Наредбодавац
Драгана Живановић, с.р.**

Прилог 5 –

**Извештај екстерне ревизије о финансијским извештајима за период од
01.01.2012. - 31.12.2012. године**



Preduzeće za reviziju i poreski konsalting doo
Jug Bogdanova 23/IV, 11000 Beograd, Srbija
Tel/fax: /+381 11/ 2627-176, 3038-756, 3038-757
Mob.tel: 063/ 247-330, 063/ 8152-498
E-mail: konsrev@konsrev.rs; Web site: konsrev.co.rs

Reg.br. kod APR BD: 38810
Matični broj: 17304925
Šifra delatnosti: 6920
PIB: 101821948
PDV: 130830378
Tek. račun kod UBB: 290-769-67
Tek. račun kod Kombank: 205-179039-60

ОПШТИНА РАЧА Р а ч а

ИЗВЕШТАЈ НЕЗАВИСНОГ РЕВИЗОРА

Извршили смо ревизију Консолидованог завршног рачуна буџета Општине Рача (у даљем тексту: консолидовани завршни рачун) за 2012. годину који обухвата: консолидовани Биланс стања са стањем на дан 31.12.2012. године и одговарајући консолидовани Биланс прихода и расхода, консолидовани Извештај о капиталним расходима и финансирању, консолидовани Извештај о новчаним токовима, консолидовани Извештај о извршењу буџета, Извештај о примљеним донацијама и кредитима и Извештај о коришћењу средстава из текуће и сталне буџетске резерве, за годину која се завршава на тај дан. Консолидовани завршни рачун са наведеним извештајима, који су били предмет ревизије, даје се у прилогу извештаја ревизора.

Одговорност за финансијске извештаје

Одељење за финансије Општине Рача, у складу са Законом о буџетском систему одговорно је за састављање и објективну презентацију извештаја из члана 65. Закона о буџетском систему, који се заснивају на консолидованим финансијским подацима из главне књиге трезора и подацима из извештаја завршних рачуна директних корисника, у којима су исказани консолидовани подаци из извештаја завршних рачуна и њихових индиректних корисника. Ова одговорност обухвата: успостављање, примену и одржавање интерних контрола које су релевантне за састављање и истинито приказивање консолидованог завршног рачуна буџета, који не садрже материјално значајне погрешне исказе, настале услед криминалне радње или грешке; одабир и примену одговарајућих рачуноводствених политика, као и коришћење рачуноводствених процена које су разумне у датим околностима.

Директни корисник буџета Општине Рача одговоран је за рачуноводство сопствених трансакција, а у оквиру својих овлашћења и за рачуноводство трансакција индиректних корисника из своје надлежности, као и за састављање, приказивање и достављање финансијских извештаја у које укључују податке из својих књиговодствених евиденција и податке из финансијских извештаја њихових индиректних корисника.

Индиректни корисници буџетских средстава одговорни су за рачуноводство сопствених трансакција и састављање, приказивање и достављање финансијских извештаја директним корисницима у чијој су надлежности.

Одговорност ревизора

Наша је одговорност да изразимо мишљење о консолидованом завршном рачуну на основу извршене ревизије. Ревизију смо извршили у складу са Међународним стандардима ревизије, Законом о рачуноводству и ревизији, Кодексом етике за професионалне рачуновође, као и Законом о буџетском систему. Међународни стандарди ревизије налажу да се придржавамо етичких принципа и да ревизију планирамо и извршимо на начин који омогућава да се, у разумној мери, уверимо да консолидовани завршни рачун не садржи погрешне информације од материјалног значаја.

Ревизија укључује спровођење поступака испитивања докумената, исправа, извештаја и других информација у циљу прибављања довољних и поузданих ревизијских доказа о износима и информацијама обелодањеним у консолидованом завршном рачуну. Одабрани поступци су засновани на просуђивању ревизора, укључујући процену ризика материјално значајних грешака садржаних у консолидованом завршном рачуну насталих услед криминалне радње или грешке. Приликом процене ових ризика, ревизор разматра интерне контроле које су релевантне за састављање и објективну презентацију консолидованог завршног рачуна буџета, у циљу креирања одговарајућих ревизорских процедура у складу са околностима, али не у циљу изражавања мишљења о делотворности интерних контрола. Ревизија такође укључује оцену примењених рачуноводствених политика и значајних процена које је извршило руководство, као и оцену опште презентације финансијских извештаја.

Сматрамо да су прибављени ревизијски докази довољни и одговарајући и да обезбеђују солидну основу за изражавање нашег мишљења.

Мишљење

По нашем мишљењу, Консолидовани завршни рачун Општине Рача за 2012. годину, по свим материјално значајним аспектима даје истинит и објективан приказ извршења буџета на дан 31.12.2012. године, приказ прихода и расхода исказаних на готовинској основи, биланс стања имовине и обавеза, новчане токове, капиталне расходе, примљене донације и кредите, коришћење средстава буџетске резерве, за годину која се завршава на тај дан, у складу са законским и другим прописима о буџетском систему Републике Србије.

Не изражавајући резерву у односу на дато мишљење, скрећемо пажњу на следеће чињенице и запажања утврђене у поступку обављања ревизије:

1. Директни и индиректни корисници буџета нису успоставили систем интерних контрола, као ни систем интерне ревизије, како је то предвиђено Законом о буџетском систему, Правилником о заједничким критеријумима и стандардима за успостављање система финансијског управљања и контроле у јавном сектору, као и Стратегијом Владе Републике Србије о развоју интерне финансијске контроле у јавном сектору у Републици Србији.
2. Законом о буџетском систему предвиђена је буџетска инспекција са функцијом контроле примене закона у области материјално-финансијског пословања, наменског и законитог коришћења средстава, корисника буџетских средстава, односно директних и индиректних корисника, јавних предузећа основаних од стране јединица локалне самоуправе и др. У Општини Рача није формирана буџетска инспекција.

3. Интерни рачуноводствени контролни поступци и поступање код евидентирања пословних промена и других пословних догађаја регулисани су посебним процедурама, инструкцијама и упутствима појединих управа. У циљу једнообразног поступања потребно је да се јединственим интерним општим актом дефинише наведено поступање у оквиру рачуноводственог система и у вези са тим утврди и одговорност за законитост, исправност и састављање исправа о пословним променама, кретању рачуноводствених и других исправа, као и да се утврде рокови за њихово достављање.

4. Општина Рача није извршила попис имовине и обавеза у складу са одредбама Правилника о начину и роковима вршења пописа и усклађивања књиговодственог са стварним стањем, Уредбом о буџетском рачуноводству, као и у складу са Правилником о организацији буџетског рачуноводства општине Рача од 16.09.2005. године и Правилником о изменама и допунама Правилника од 11.06.2009. године. Општина Рача треба да утврди стварно стање имовине са правом својине и правом коришћења (површину, правни статус, вредност имовине) и да ту имовину искаже у пословним књигама у складу са Законом о јавној својини и Правилником о начину и роковима вршења пописа и усклађивања књиговодственог са стварним стањем.

5. Општина Рача није исказала учешће у капиталу у Јавном комуналном предузећу „Рача“, Рача и учешће у капиталу у Друштву за управљање санитаном депонијом „Врбак“ доо Лапово у складу са чланом 11. и 13. Правилника о стандардном класификационом и Контном плану за буџетски систем.

6. Општина Рача није исказала обавезе према Фонду за развој РС у износу од 15.151 хиљада динара у складу са Уговором о комисиону који је закључен у складу са чланом 5. Уредбе о начину предлагања пројеката чија је реализација у функцији подстицања грађевинске индустрије РС и праћењу динамике финансирања тих пројеката.

7. Одлука о буџету Општине Рача за 2012. годину донета је дана 13.12.2011. године и објављена у „Службеном гласнику Општине Рача“ бр.8/11. Одлука о првој измени и допуни Одлуке о буџету Општине Рача (први ребаланс буџета) од 07.03.2012. године и објављена је у „Службеном гласнику Општине Рача“ бр. 3/12. Одлука о другој измени и допуни Одлуке о буџету Општине Рача (други ребаланс буџета) од 19.11.2012. године објављена је у „Службеном гласнику Општине Рача“ бр.15/12. Одлуком о буџету Општине првобитно укупно планирани приходи и примања износили су 340.589 хиљада динара, колико су планирани и текући расходи. Буџетски приходи планирани су у износу од 297.800 хиљада динара, примања од задуживања код пословних банака у износу од 21.974 хиљада динара и приходи из сопствених и осталих извора у износу од 20.815 хиљада динара. Првим ребалансом буџета укупни приходи и расходи повећани су за 66.873 хиљада динара. Другим ребалансом буџета планирани укупни приходи и примања са пренетим неутрошеним средствима из ранијих година утврђени су и износу од 407.462 хиљада динара (од чега буџетски приходи износе 366.947 хиљада динара, примања од задуживања код пословних банака износе 28.315 хиљада динара и приходи из сопствених и осталих извора износе 12.200 хиљада динара), у којој висини су утврђени и расходи и издаци за 2012. годину. Другим ребалансом буџета планирани приходи и расходи нису увећани у односу на планиране приходе и расходе утврђене претходним ребалансом, већ је извршена прерасподела претходно планираних апропријација.

Београд, 08. мај 2013. године



„КОНСУЛТАНТ – РЕВИЗИЈА“

Директор

мр.ек. Милен Татић

Лиценцирани овлашћени ревизор

**Наредбодавац
Драгана Живановић, с.р.**

Прилог 6 –

**Извештај о реализацији програма и пројеката у периоду
01.01.2012. до 31.12.2012. године**

Из средстава Министарства за Национални инвестициони план (НИП-а) није било финансирања програма и пројеката преко рачуна буџета или наменских подрачуна. Плаћања су вршена директно извођачима радова за:

1. Извођење радова на изградњи локалног пута "М4-Стара општина" у Доњој Рачи -по уговору број: 021-232/2009- III од 14.08.2009. године.
2. Извођење радова на изградњи локалног пута "М4 – Сараново – Сепци – М4" у износу од 22.127.304,54 динара, по уговору број: 021-232/2009- III од 14.08.2009. године. Решењем Министарства за НИП број: 404-02-257/3/2009-01, наложено је кориснику локалних путева под 1. и 2. – општини Рача - да у пословним евиденцијама спроведе одговарајућа књижења у вредности исказаној у решењу од 14.758.487,42 динара.
3. Извођење радова на реконструкцији улице Косовске у општини Рача, по уговору број: 021-295/2009- III од 15.10.2009. године. Решењем Министарства за НИП број: 404-02-257/3/2009-01, наложено је кориснику Косовске улице – општини Рача - да у пословним евиденцијама спроведе одговарајућа књижења у вредности исказаној у решењу од 3.411.966,13 динара.
4. Из средстава Министарства омладине и спорта финансирани су радови на пројекту: Изградња спортских терена за мали фудбал у Мирашевцу, Рача у вредности од 3.125.555,70 динара. Решењем поменутог Министарства број: 404-00-1/5/2012-02 наложено је општини Рача да у пословним евиденцијама спроведе одговарајућа књижења у вредности исказаној у решењу.
5. РС Министарство рада и социјалне политике финансирало је пројекат "Наставак и проширење услуге помоћи у кући старим лицима за живот у природном окружењу", вредност пројекта 2.999.055,00 динара, трајање пројекта 10 месеци од 01.03. до 31.12.2012. године, пројекат реализован преко Центра за социјални рад "Шумадија" из Баточине.
6. РС Канцеларија за одрживи развој недовољно развијених подручја по уговору број: 021-131/12-III од 11. 04.2012. године финансирала је израду катастарско топографских планова за припрему пројектне документације у износу од 800.000,00 динара.

7. Министарство омладине и спорта финансирао је пројекат "Подизање капацитета младих кроз формирање 2 информативна центра подршке младима", вредност пројекта износи 719.301,00 динара. Пројекат је започет 01.маја 2012. године, а завршен је 01.11.2012. године.

8. РС Министарство економије и регионалног развоја, Сектор за НИП, по уговору број 021-166/12-III-01 од 23. 05.2012. године финансира извођење радова на изградњи некатегорисаног пута у Д. Рачи од М4 до Основне школе у вредности 9.103.156,61 динара, или по анексу 1 уговора Министарство регионалног развоја и локалне самоуправе број 401-288/2012- III-01 од 30.10.2012. године (сагласно Закону о изменама и допунама Закона о порезу на додату вредност "Сл. гл. РС" 93/2012) финансира извођење радова у износу од 9.218.874,70 динара.

9. РС Министарство економије и регионалног развоја, Сектор за НИП, по уговору број 021-174/2012-III-01 од 07. 06.2012. године финансира извођење радова на локалном путу Ј-12 Вучић центар – Вучић 1. фаза у вредности 23.831.762,62 динара, или по анексу 1 уговора Министарство регионалног развоја и локалне самоуправе број 401-287/2012- III-01 од 30.10.2012. године (због промене износа ПДВ-а) 24.134.708,75 динара.

10. У буџетској 2012.години завршен је пројекат "Донација Немачке за пројекат попис имовине" чија је реализација започета у новембру 2011. године, укупна вредност пројекта је 6.180 €.

Назив пројекта	Поч.стање 01.01.2012	Уплате у 2012. год.	Утрошак у 2012. год.	Стање 30.12.2012.
СО Рача – ГИЗ пројекат попис имовине и ажурирање базе података	17.958,92	524.370,12	542.329,04	0,00
СО Рача – Помоћ Чешке владе за уређење градског парка у Рачи	112.251,96	2.576.138,34	2.687.964,44	425,86
УКУПНО:	130.210,88	3.100.508,46	3.230.293,48	425,86

11. У буџетској 2012.години је завршен пројекат започет 2011. године: "Помоћ Чешке владе за уређење градског парка у Рачи" који се финансира средствима Јужноморавског региона по уговору број 021-8/2011- III, вредност пројекта је 25.000 €.

Наредбодавац
Драгана Живановић, с.р.

Прилог - 7

Извештај о извршењу Одлуке о буџету општине Рача за 2012. годину

Одлука о буџету општине Рача за 2012. годину донета је на седници Скупштине општине Рача одржаној дана 13.12.2011. године и објављена у "Службеном гласнику општине Рача" број 8/2011.

Овом Одлуком су планирани укупни приходи и примања у износу од 340.588.700 динара. Буџетски приходи су планирани у износу од 297.800.138,60 динара, примања од задуживања од пословних банака у земљи 21.974.161,40 динара, а приходи из сопствених и осталих извора у износу од 20.814.400,00 динара.

Текући расходи су планирани у износу од 230.412.300,00 динара, издаци у износу од 82.562.000,00 динара, издаци за отплату кредита домаћим пословним банкама 6.800.000,00 динара, што укупно износи 340.588.700,00

07.03.2012. године Скупштина је усвојила Одлуку о првој измени и допуни одлуке о буџету за 2011.годину, која је објављена у "Службеном гласнику општине Рача" број 3/2012.

По првој измени и допуни Одлуке о буџету за 2012.годину планирани укупни приходи и примања износе 407.461.700 динара. Буџетски приходи и примања планирани у износу од 379.147.300 динара, а приходи из осталих извора у износу од 28.314.400,00 динара, примања од задуживања од пословних банака у земљи 12.200.000,00 динара

Текући расходи су планирани у износу од 310.889.861,40 динара, издаци у износу од 87.151.838,60 динара, издаци за отплату кредита домаћим пословним банкама 9.420.000,00 динара, што укупно износи 407.461.700 динара.

19.11.2012. године Скупштина је усвојила Одлуку о другој измени и допуни одлуке о буџету за 2012.годину ("Службени гласник општине Рача" број 15/2012).

По овој измени и допуни Одлуке о буџету за 2012. годину планирани укупни приходи и примања и пренета неутрошена средства,износе 361.043.950,86 динара. Буџетски приходи и примања планирани у износу од 269.695.796,05 динара, примања од задуживања од пословних банака у земљи 30.300.000,00 динара, а приходи из осталих извора у износу од 45.464.821,88 динара, а 15.583.332,93 динара износе пренета неутрошена средства из претходне године.

Текући расходи су планирани у износу од 241.597.128,98 динара, издаци у износу од 77.932.648,93 динара, издаци за отплату кредита домаћим пословним банкама 6.800.000,00 динара, што укупно износи 361.043.950,86 динара.

Извештај о извршењу Одлуке о буџету општине Рача за 2012. годину

Глава	Фун. клас.	Поз.	Ек. кла.	Планирани расходи из буџетских средстава за 2012. годину по корисницима	Планирано	Остварено	%
1	2	3	4	5	6	7	%

Раздео 1 ПРЕДСЕДНИК ОПШТИНЕ И ОПШТИНСКО ВЕЋЕ

1.1 Председник општине и Општинско веће

110 Извршни и законодавни органи

				Плате и додаци запослених: Председник општине, заменик Председника општине, помоћници Председника општине, чланови Општинског већа на сталном раду и Начелник општинске управе			
110	001	411			6,780,000.00	6,753,008.67	99.60
110	002	412	Соц. доприноси на терет послодавца		1,214,000.00	1,208,789.00	99.57
110	003	413	Накнаде у натури		50,000.00	50,000.00	100.00
110	004	414	Соц. давања запосленима		50,000.00	50,000.00	100.00
110	005	415	Накнаде запосленима		170,000.00	134,400.72	79.06
110	006	416	Награде, бонуси и посебни расходи		50,000.00	50,000.00	100.00
110	007	421	Стални трошкови		50,000.00	27,678.00	55.36
110	008	422	Трошкови путовања		1,600,000.00	1,230,190.19	76.89
110	009	423	Услуге по уговору		5,100,000.00	5,078,380.81	99.58
110	010	424	Специјализоване услуге		300,000.00	199,465.00	66.49
110	011	426	Материјал		700,000.00	673,039.24	96.15
110	012	472	Накнада за соц.из буџета		650,000.00	596,295	91.74
110	013	482	Порез, обавезне таксе и др.		51,000.00	50,467.00	98.95

1.2 474 Вишенаменски развојни пројекти

474	014	451	Субвен.јавним нефин. Инст.-Учешће општине у развојним пројектима		3,800,000.00	2,114,003.34	55.63
-----	-----	-----	--	--	--------------	--------------	-------

1.03	160	Опште јавне услуге неklasификоване на другом месту					
	160	015	484	Накнада штете за повреде и штету насталу услед ел.непогода	400,000.00	110,000.00	27.50
				Извори финансирања за функције 110,160 и 474:			
		01		Приходи из буџета	20,965,000.00		0.00
				Укупно председник општине и општинско веће	20,965,000.00	18,025,716.97	85.98
				Раздео 2 СКУПШТИНА ОПШТИНЕ			
2.01				Скупштина општине			
	110	Извршни и законодавни органи					
	110	016	411	Плате и додаци запослених	3,330,000.00	3,327,762.99	99.93
	110	017	412	Соц. доприноси на терет послодавца	610,000.00	599,070.00	98.21
	110	018	413	Накнаде у натури	20,000.00	0.00	0.00
	110	019	414	Соц. давања запосленима	20,000.00	0.00	0.00
	110	020	415	Накнаде запосленима	50,000.00	42760.13	85.52
	110	021	416	Награде, бонуси и посебни расходи	70,000.00	0.00	0.00
	110	022	421	Стални трошкови	350,000.00	288,225.39	82.35
	110	023	422	Трошкови путовања	700,000.00	612,872.87	87.55
	110	024	423	Услуге по уговору и услуге ревизије	4,800,000.00	4578947.45	95.39
	110	025	424	Специјализоване услуге	800,000.00	552832	69.10
	110	026	426	Материјал	700,000.00	640933.82	91.56
	110	027	451	Учешће у финансирању Агенције за регионални развој, субвенција ЈКП "Рача", имплементација Акционог плана запошљавања-"Јавни радови" и "Прва шанса")	11,400,000.00	6678182.43	58.58
	110	028	463	Донације и трансфери осталим нивоима власти	200,000.00	0.00	0.00
	110	029	465	Остале текуће донације, дотације и трансфери учешће у финансирању Канцеларије за младе и Општинског штаба за ванредне ситуације	719,301.00	11148.46	1.55
	110	030	482	Порез, обавезне таксе и др.	100,000.00	70,471.00	70.47
2.02	160	Опште јавне услуге неklasификоване на другом месту					
	160	031	481	Дотације невладиним организацијама- финансирање политичких субјеката	500,000.00	461,466.00	92.29
2.03	170	Трансакције јавног дуга					
		032	441	Отплата домаћих камата	2,520,000.00	2,030,795.98	
		033	611	Отплата главнице домаћим пословним банкама	9,720,000.00	9,697,282.95	

Извори финансирања за функције 110, 160 и 170

	01	Приходи из буџета	36,609,301.00	29,592,751.47	80.83
--	----	-------------------	---------------	---------------	-------

2.04

160

ИЗБОРНА КОМИСИЈА*Опште јавне услуге*

					100.0	
	034	416	Накнаде за рад бирачких одбора	1,175,575.00	1,175,575.00	0
	035	421	Стални трошкови	4,000.00	4,000.00	0
	036	423	Услуге по уговору	0.00	0.00	0.00
	037	426	Материјал	60,000.00	59,715.67	99.53
			Извори финансирања за функцију 160:			
	01		Приходи из буџета	1,239,575.00	1,239,290.67	99.98

Укупно скупштина општине

	37,848,876.00	30,832,042.14	81.46
--	----------------------	----------------------	--------------

Раздео 3 ОПШТИНСКА УПРАВА

3.01

130

Општинска управа*Опште услуге*

	038	411	Плате и додаци запослених	22,130,000.00	22,062,702.80	99.70
	039	412	Соц. доприноси на терет послодавца	3,960,000.00	3,951,645.09	99.79
	040	413	Накнаде у натури	60,000.00	36,020.00	60.03
	041	414	Соц. давања запосленима	1,155,000.00	1,013,335.45	87.73
	042	415	Накнаде запосленима	900,000.00	846,041.66	94.00
	043	416	Награде, бонуси и посебни расходи	970,000.00	939,525.00	96.86
	044	421	Стални трошкови	6,900,000.00	6,612,608.04	95.83
	045	422	Трошкови путовања	2,377,000.00	2,297,877.23	96.67
						100.0
	046	423	Услуге по уговору	4,540,000.00	4,539,999.73	0
	047	424	Специјализоване услуге	2,620,000.00	2,546,083.87	97.18
	048	425	Текуће поправке и одржавање	1,400,000.00	354,691.16	25.34
	049	426	Материјал	4,700,000.00	4,211,724.44	89.61
	050	482	Порези, обавезне таксе и казне наметнуте од једног нивоа власти другом	450,000.00	234,363.00	52.08
	051	485	Накнада штете од стране државних орг.	360,000.00	75,000.00	20.83

	052	511	Зграде и грађевински објекти	2,840,434.00	0.00	0.00
	053	512	Машине и опрема	3,916,000.00	3,320,340.01	84.79
			Извори финансирања за функцију 130:			
	01		Приходи из буџета	59,278,434.00	53,041,957.48	89.48
			Укупно општинска управа	59,278,434.00	53,041,957.48	89.48
			ОСНОВНА ШКОЛА "Карађорђе"			
3.02			ОСНОВНА ШКОЛА "Карађорђе"			
		912	Основно образовање			
	054	463	Трансфери осталим нивоима власти	17,862,566.00	16,427,364.74	91.97
			Ова апропријација користиће се за накнаду запосленима за превоз на посао и са посла, јубиларне награде, трошкове путовања, сталне трошкове, услуге по уговору, специјализоване услуге, стручно усавшавање, текуће поправке и одржавање, материјал, порезе и таксе, набавку опреме, израду пројектне документације и изградњу спортских терена, реконструкцију школе у Саранову, Ђурђеву и Рачи			
			Извори финансирања функцију 912:	17,862,566.00	16,427,364.74	
			Укупно основно образовање	17,862,566.00	16,427,364.74	91.97
			ДОМ ЗДРАВЉА "М.Хацић-Шуле			
3.03		760	Здравство			
	055	463	Трансфери осталим нивоима власти	3,250,000.00	2,235,237.99	68.78
			Ова апропријација користиће се за финансирање капиталних инвестиционих расхода- санирање последица елементарних непогода (снега) на зградаи д. з. и улагање у опрему за саобраћај			
			Укупно Дом здравља	3,250,000.00	1,900,000.00	58.46
			СРЕДЊА ШКОЛА РАЧА			
3.04			Средња школа "Ђура Јакшић"			
3.04		920	Средње образовање			
	056	463	Трансфери осталим нивоима власти	5,082,000.00	5,082,000.00	100.0
						0

Ова апропријација користиће се за накнаду запосленима за превоз на посао и са посла, јубиларне награде, трошкове путовања, сталне трошкове, услуге по уговору, специјализоване услуге, стручно усавршавање, текуће поправке и одржавање, материјал, машине и опрема.

		Укупно средње образовање	5,082,000.00	5,082,000.00	100.0
3.05		КУЛТУРНИ ЦЕНТАР "Радоје Домановић"			0
	820	Услуга културе			
	057	411 Плате и додаци запослених	2,866,000.00	2,864,401.00	99.94
	058	412 Соц. доприноси на терет послодавца	515,000.00	511,975.00	99.41
	059	413 Накнаде у натури	30,000.00	0.00	0.00
	060	414 Социјална давања запосленима	40,000.00	0.00	0.00
	061	415 Накнаде запосленима	115,000.00	101,244.00	88.04
	062	416 Награде, бонуси и посебни расходи	54,000.00	53,838.00	99.70
	063	421 Стални трошкови	1,250,000.00	1,139,245.94	91.14
	064	422 Трошкови путовања	400,000.00	89,000.00	22.25
	065	423 Услуге по уговору	1,650,000.00	1,533,261.00	92.92
	066	424 Специјализоване услуге	430,000.00	400,420.63	93.12
	067	425 Текуће поправке и одржавање	480,000.00	0.00	0.00
	068	426 Материјал	850,000.00	581,926.68	68.46
	069	481 Донације невладиним организацијама	1,000.00	0.00	0.00
	070	482 Порези, обавезне таксе и казне наметнуте од једног нивоа власти другом	20,000.00	8,206.00	41.03
	071	483 Новчане казне и пенали по решењу судова и судских тела	80,000.00	78,209.73	97.76
	072	511 Зграде и објекти	3,950,000.00	3,914,939.81	99.11
	073	512 Машинае и опрема	102,000.00	0.00	0
		Укупно културни центар	12,833,000.00	11,276,667.79	87.87
3.06		НАРОДНА БИБЛИОТЕКА "Радоје Домановић"			
	820	Услуге културе			
	074	411 Плате и додаци запослених	1,675,000.00	1,667,496.00	99.55
	075	412 Соц. доприноси на терет послодавца	300,000.00	298,419.00	99.47
	076	413 Накнада у натури	30,000.00	0.00	0.00
	077	414 Соц. давања запосленима	30,000.00	0.00	0.00
	078	415 накнаде за запослене	37,000.00	32,919.00	88.97

079	416	Награде, бонуси и посебни расходи	27,000.00	26,919.00	99.70
080	421	Стални трошкови	90,000.00	82,715.29	91.91
081	422	Трошкови путовања	40,000.00	8,685.00	21.71
082	423	Услуге по уговору	50,000.00	9,500.00	19.00
083	424	Специјализоване услуге	50,000.00	8,597.29	17.19
084	425	Текуће поправке и одржавање	35,000.00	0.00	0.00
085	426	Материјал	80,000.00	52,971.27	66.21
086	482	Порези, обавезне таксе и казне наметнуте од једног нивоа власти другом	20,000.00	1,927.00	9.64
087	483	Новчане казне и одуз.им.	6,000.00	5,300.00	88.33
088	511	Зграде и грађевински објекти	40,000.00	0.00	0.00
089	512	Машине и опрема	40,000.00	0.00	0.00
090	515	Нематер.имовина	780,000.00	554,190.11	71.05

Извори финансирања главе 3.06**Укупно народна библиотека**

3,330,000.00 **2,749,638.96** **82.57**

3.07**ФИЗИЧКА КУЛТУРА****810****Физичка култура**

091	481	Дотац. спортс. омладин. организац.	2,376,000.00	2,084,333.32	87.72
-----	-----	------------------------------------	--------------	--------------	-------

Укупно физичка култура:

2,376,000.00 **2,084,333.32** **87.72**

3.08**ДЕЧЈИ ВРТИЋ "Наша радост"****911****Друштвена брига о деци**

092	411	Плате и додаци запослених	9,520,000.00	9,520,000.00	100
093	412	Соц. доприноси на терет послодавца	1,700,000.00	1,695,244.00	99.72
094	413	Накнаде у натури	70,000.00	0.00	0
095	414	Социјална давања запосленима	130,000.00	36,915.00	28.40
096	415	Накнаде запосленима	473,000.00	464,773.00	98.26
097	416	Награде, бонуси и посебни расходи	520,000.00	518,458.00	99.70
098	421	Стални трошкови	1,780,000.00	1,689,724.49	94.93

099	422	Трошкови путовања	100,800.00	45,537.00	45.18
100	423	Услуге по уговору	660,000.00	0.00	0.00
101	424	Специјализоване услуге	250,000.00	0.00	0.00
102	425	Текућа поправке и одржавање	250,000.00	0.00	0.00
103	426	Материјал	1,690,500.00	1,492,309.27	88.30
104	463	Донације и трансфери	0.00	0.00	
105	472	Накнада за соц.из буџета	0.00	0.00	
106	482	Порези, обавезне таксе и казне наметнуте од једног нивоа власти другом	90,000.00	66,555.00	
107	483	Новчане казне и пенали по решењу судова и судских тела	0.00	0.00	
108	511	Зграде и грађевински објекти	150,000.00	0.00	0.00
109	512	Опрема	250,000.00	57,293.00	22.92

Укупно децји вртић**17,634,300.00 15,586,808.76 88.39****3.09****620****ФОНД ЗА ЛОКАЛНЕ И НЕКАТЕГОРИСАНЕ ПУТЕВЕ****Развој заједнице**

110	421	Стални трошкови	200,000.00	145,000.00	72.50
111	422	Трошкови путовања	50,000.00	37,091.00	74.18
					100.0
112	423	Услуге по уговору	25,300,000.00	25,299,268.98	0
113	424	Специјализоване услуге	2,150,000.00	2,000,689.41	93.06
114	425	Текуће поправке и одржавања	500,000.00	0.00	0.00
115	426	Материјал	9,000,000.00	7,977,907.01	88.64
116	482	Порези, обавезне таксе и казне наметнуте од једног нивоа власти другом	30,000.00	4,462.00	14.87
117	485	Накнада штете	100,000.00	0.00	0.00
118	511	Зграде и грађевински објекти	8,700,000.00	3,521,038.38	40.47

Укупно фонд за локалне и некат. путеве**46,030,000.00 38,985,456.78 84.70****3.10****620****ФОНД ЗА ГРАЂЕВИНСКО ЗЕМЉИШТЕ****Развој заједнице**

119	421	Стални трошкови	13,100,000.00	12,948,946.50	98.85
120	422	Трошкови путовања	100,000.00	0.00	0.00
121	423	Услуге по уговору	7,600,000.00	3,932,140.27	51.74
122	424	Специјализоване услуге	3,450,000.00	3,311,415.37	95.98
123	425	Текуће поправке и одржавање	1,000,000.00	219,631.00	21.96

	124	426	Материјал	3,400,000.00	1,309,364.93	38.51
	125	482	Порези, обавезне таксе и казне наметнуте од једног нивоа власти другом	100,000.00	21,560.00	21.56
	126	483	Новчане казне и пенали по решењу судова и суд. тела	100,000.00	0.00	0.00
	127	485	Накнада штете	200,000.00	0.00	0.00
	128	511	Зграде и грађевински објекти	8,364,000.00	762,620.40	9.12
	129	512	Машине и опрема	500,000.00	62,990.00	12.60
			Укупно фонд за грађевинско земљиште	37,914,000.00	22,568,668.47	59.53
3.11			ФОНД ЗА ВОДОПРИВРЕДУ, УРЕЂЕЊЕ ПОЉОПРИВРЕДНОГ ЗЕМЉИШТА, ШУМАРСТВО И ЗАШТИТУ ЖИВОТНЕ СРЕДИНЕ			
	620		Развој заједнице			
	130	421	Стални трошкови	50,000.00	10,000.00	20.00
	131	422	Трошкови путовања	20,000.00	0.00	0.00
	132	423	Услуге по уговору	5,200,000.00	4,685,724.60	90.11
	133	424	Специјализоване услуге	500,000.00	6,056.40	1.21
	134	426	Материјал	420,000.00	197,250.29	46.96
	135	482	Порези, обавезне таксе и казне наметнуте од једног нивоа власти другом	50,000.00	0.00	0.00
	136	485	Накнада штете	300,000.00	0.00	0.00
	137	511	Зграде и грађевински објекти	5,130,000.00	200,000.00	3.90
			Укупно фонд за водопривреду	11,670,000.00	5,099,031.29	43.69
3.12			БУЏЕТСКИ ФОНД ЗА РАЗВОЈ ПОЉОПРИВРЕДЕ			
	421		Пољопривреда			
	138	422	Трошкови путовања	100,000.00	75,000.00	75.00
	139	423	Услуге по уговору	3,040,000.00	2,783,354.53	91.56
	140	426	Материјал	200,000.00	133,077.96	66.54
	141	451	Субвенције	500,000.00	4,500.00	0.90
			Укупно за функцију 421	3,840,000.00	2,995,932.49	78.02
3.13	090		ЦЕНТАР ЗА СОЦИЈАЛНИ РАД "ШУМАДИЈА" <i>социјална заштита из буџета</i>			

	142	463	Трансфери осталим нивоима власти Ова апропријација користиће се за финансирање законом утврђених обавеза, и имплементацију стратегије развоја социјалне заштите	6,800,000.00	6,654,988.20	97.87
			Извори финансирања функцију 090: <i>Укупно центар за социјални рад</i>	6,800,000.00	6,654,988.20	97.87
3.14	473		ТУРИСТИЧКА ОРГАНИЗАЦИЈА ОПШТИНЕ РАЧА <i>Туризам</i>			
	143	421	Стални трошкови	20,000.00	0.00	0.00
	144	422	Трошкови путовања	50,000.00	0.00	0.00
	145	423	Услуге по уговору	300,000.00	150,000.00	50.00
	146	424	Специјализоване услуге	70,000.00	0.00	0.00
	147	426	Материјал	50,000.00	0.00	0.00
	148	482	Порези, обавезне таксе и казне	10,000.00	0.00	0.00
			<i>Извори финансирања за функцију 473</i> <i>укупно туристичка организација</i>	500,000.00	150,000.00	30.00
3.15	160		МЕСНЕ ЗАЈЕДНИЦЕ <i>Опште јавне услуге неклассификоване на другом месту</i>			
	149	421	Стални трошкови	1,500,000.00	1,039,338.67	69.29
	150	423	Услуге по уговору	36,000,161.40	34,359,599.40	95.44
	151	424	Специјализоване услуге	2,385,000.00	2,219,497.18	93.06
	152	425	Текуће поправке и одржавање	70,000.00	68,000.00	97.14
	153	426	Материјал	15,460,000.00	15,087,730.74	97.59
	154	483	Новчане казне по решењу судова	1,000,000.00	793,093.78	79.31
	155	482	Порези, обавезне таксе и казне	35,000.00	3,390.00	9.69
	156	485	Накнада штете	50,000.00	0.00	0.00
	157	511	Зграде и грађевински објекти	12,015,838.60	11,193,427.54	93.16
	189	512	Машине и опрема	400,000.00		0.00
			<i>Укупно месне заједнице:</i>	68,916,000.00	64,764,077.31	93.98
3.16	550		БУЏЕТСКИ ФОНД ЗА ЗАШТИТУ ЖИВОТНЕ СРЕДИНЕ <i>Заштита животне средине - истраживање и развој</i>			
	158	421	Стални трошкови	100,000.00	0.00	0.00

	159	423	Услуге по уговору	3,000,000.00	176,885.00	5.90
	160	424	Специјализоване услуге	300,000.00	0.00	0.00
	161	426	Материјал	200,000.00		0.00
	162	482	Порези, обавезне таксе и казне	60,000.00		0.00
			Извори финансирања функцију 550:			
			<i>Укупно за функцију 550</i>	3,660,000.00	176,885.00	4.83
3.17			ОПШТЕ УСЛУГЕ			
	760		<i>Здравство неklasификовано на другом месту</i>			
	163	424	Специјализоване услуге - мртвозорство Извори финансирања функцију 760:	264,000.00	264,000.00	100.0 0
			<i>Укупно опште услуге:</i>	264,000.00	264,000.00	100.0 0
3.18			ДОТАЦИЈЕ НЕВЛАДИНИМ ОРГАНИЗАЦИЈАМА			
	070		<i>Социјална помоћ угроженом становништву неklasифик. на др. Црвени крст-спровођење јавних овлашћења и програма (по Закону о Црвеном крсту)</i>			
	164	481		620,000.00	616,969.00	99.51
3.19	860		<i>Рекреација, спорт, култура и вере неklas. на другом месту</i>			
	165	481	Српска Православна Црквена општина Рача	500,000.00	0.00	0.00
	166	481	КУД "Филип Вишњић"	100,000.00	0.00	0.00
	167	481	Ловачко удружење Рача	730,000.00	725,020.00	99.32
	169	481	Кинолошко друштво "Младост"	70,000.00	0.00	0.00
	170	481	Друштво пчелара "Карађорђево трмчиште"	100,000.00	0.00	0.00
	171	481	Удружење пензионера Рача	200,000.00	100,000.00	50.00
	168	481	Удружење "Вожд Карађорђе"	500,000.00	195,900.00	39.18
				2,200,000.00	1,020,920.00	46.41
3.20	160		<i>Опште јавне услуге неkвалификоване на другом месту</i>			
	172	481	Удружење ратних војних инвалида	60,000.00	30,000.00	50.00
	173	481	Опште удружење предузетника Рача	50,000.00	0.00	0.00

	159	423	Услуге по уговору	3,000,000.00	176,885.00	5.90
	160	424	Специјализоване услуге	300,000.00	0.00	0.00
	161	426	Материјал	200,000.00		0.00
	162	482	Порези, обавезне таксе и казне	60,000.00		0.00
			Извори финансирања функцију 550:			
			<i>Укупно за функцију 550</i>	3,660,000.00	176,885.00	4.83
3.17			ОПШТЕ УСЛУГЕ			
	760		<i>Здравство неklasификовано на другом месту</i>			
	163	424	Специјализоване услуге - мртвозорство Извори финансирања функцију 760:	264,000.00	264,000.00	100.0 0
			<i>Укупно опште услуге:</i>	264,000.00	264,000.00	100.0 0
3.18			ДОТАЦИЈЕ НЕВЛАДИНИМ ОРГАНИЗАЦИЈАМА			
	070		<i>Социјална помоћ угроженом становништву неklasифик. на др. Црвени крст-спровођење јавних овлашћења и програма (по Закону о Црвеном крсту)</i>			
	164	481		620,000.00	616,969.00	99.51
3.19	860		<i>Рекреација, спорт, култура и вере неklas. на другом месту</i>			
	165	481	Српска Православна Црквена општина Рача	500,000.00	0.00	0.00
	166	481	КУД "Фолип Вишњић"	100,000.00	0.00	0.00
	167	481	Ловачко удружење Рача	730,000.00	725,020.00	99.32
	169	481	Кинолошко друштво "Младост"	70,000.00	0.00	0.00
	170	481	Друштво пчелара "Карађорђево трмчиште"	100,000.00	0.00	0.00
	171	481	Удружење пензионера Рача	200,000.00	100,000.00	50.00
	168	481	Удружење "Вожд Карађорђе"	500,000.00	195,900.00	39.18
				2,200,000.00	1,020,920.00	46.41
3.20	160		<i>Опште јавне услуге неkвалификоване на другом месту</i>			
	172	481	Удружење ратних војних инвалида	60,000.00	30,000.00	50.00
	173	481	Опште удружење предузетника Рача	50,000.00	0.00	0.00

	174	481	СУБНОР	120,000.00	69,400.00	57.83
	175	481	Међуопштинска организација слепих и слабовидих	20,000.00	15,000.00	75.00
						100.0
	176	481	ОО Цивилних инвалида рата	20,000.00	20,000.00	0
	177	481	Удружење дијализираних, транспл. и хроничних бубрежних болесника	20,000.00	0.00	0.00
				290,000.00	134,400.00	46.34
3.21	112		Финансијски и остали послови и услуге			
	178	483	Новчане казне по решењу судова - пленидба са буџета	300.000.00	159,895.22	53.30
3.22	320		Услуге противпожарне заштите			
	179	423	Услуге по уговору	30,000.00	0.00	0.00
	180	424	Специјализоване услуге	30,000.00	0.00	0.00
	181	426	Материјал	30,000.00	0.00	0.00
				90,000.00	0.00	0.00
			Извори финансирања функцију 070, 860, 160, 112 и 320:			0.00
			ЈАВНИ РЕД И БЕЗБЕДНОСТ			
3.23	360		Јавни ред и безбедност неклассификован на другом месту			
	182	422	Трошкови путовања	0.00	0.00	0.00
	183	423	Услуге по уговору	0.00	0.00	0.00
	184	424	Специјализоване услуге	0.00	0.00	0.00
	185	426	Материјал	0.00	0.00	0.00
	186	512	Машине и опрема	1,600,000.00	309,843.61	19.37
			Укупно јавни ред и безбедност:	1,600,000.00	309,843.61	19.37
3.24			СРЕДСТВА РЕЗЕРВЕ			
	130		<i>Опште услуге</i>	1,512,425.00	0.00	0.00
			Укупно средства резерве:	1,512,425.00	0.00	0.00
			Укупни расходи:	366,946,601.00	301,392,835.5	82.14

**Наредбодавац
Драгана Живановић, с.р.**

На основу члана 32. став 1. тачка 2) Закона о локалној самоуправи ("Сл. гласник РС", број 129/2007), члана 63. став 1. Закона о буџетском систему ("Сл. гласник РС", број 54/2009, 73/2010, 101/2010, 101/2011 и 93/2012) и члана 45. став 1. тачка 2) Статута општине Рача ("Службени гласник општине Рача", бр. 6/2008 и 2/2010 и 12/2010), Скупштина општине Рача, на предлог Општинског већа општине Рача, на седници одржаној дана 30.05.2013. године, донела је:

ОДЛУКУ ПРВОЈ ИЗМЕНИ И ДОПУНИ ОДЛУКЕ О БУЏЕТУ ОПШТИНЕ РАЧА ЗА 2013. ГОДИНУ

I ОПШТИ ДЕО

Члан 1.

Средства буџета општине Рача за 2013. годину утврђују се у износу од 412.906.300 динара и то: средства из буџета 384.816.600, средства из осталих извора 28.090.700 динара.

Члан 2.

Приходи и примања, расходи и издаци буџета општине Рача за 2013. годину, састоје се од:

А. РАЧУН ПРИХОДА И ПРИМАЊА, РАСХОДА И ИЗДАТАКА	Економска класификациј	План за 2012 годину
1	2	3
1. Укупни приходи и примања од продаје нефинансијске имовине	7+8	406.993.786,59
2. Укупни расходи и издаци за набавку неф. имовине	4+5	407.509.300,00
Буџетски дефицит	(7+8)-(4+5)	515.513,41
Издаци за набавку финансијске имовине (осим за набавку домаћих хартија од вредности)	62	0,00
		0,00
Укупан фискални дефицит	(7+8)-(4+5)+(92-6)	515.513,41
Б. РАЧУН ФИНАНСИРАЊА		
Примања од задуживања	91	0,00
Примања од продаје финансијске имовине	92	0,00
Издаци за набавку финансијске имовине	62	0,00
Пренета неутрошена средства	31	5.912.513,41
Издаци за отплату главнице дуга	61	5.397.000,00
Нето финансирање		
В. ОСТАЛИ ПРИХОДИ БУЏЕТСКИХ КОРИСНИКА	7	28.090.700,00

Буџетски дефицит и издаци за отплату главнице дуга биће финансирани из пренетих неутрошених средстава из 2012. године.

Члан 3.

Приходи и примања буџета, исказани према економској класификацији и изворима, утврђују се у следећим износима :

	О П И С	Средства из буџета	Средства из сопствених и осталих извора	УКУПНО
711000	<i>Порез на доходак, добит и капиталне добитке</i>			
711110	Порез на зараде	96.000.000,00		96.000.000,00
711120	Порез на приходе од самосталних делатности	8.040.000,00		8.040.000,00
711140	Порез на приходе од имовине	3.400.000,00		3.400.000,00
711190	порез на друге приходе	2.612.000,00		2.612.000,00
	Укупно 711000	динар 110.052.000,00		110.052.000,00
713000	<i>Порез на имовину</i>			
713120	Порез на имовину	7.378.000,00		7.378.000,00
713310	Порез на наслеђе и поклон	200.000,00		200.000,00
713420	Порез на пренос апсол права	2.400.000,00		2.400.000,00
713610	Порез на акције на име и уделе	2.600.000,00		2.600.000,00
	Укупно 713000	динар 12.578.000,00		12.578.000,00
714000	<i>Порез на добра и услуге</i>			
714420	Комунална такса за приређивање музичких програма у усоститељ објек	20.000,00		20.000,00
714510	Порез на моторна возила	4.500.000,00		4.500.000,00
714540	Накнада за загађење животне средине	850.000,00		850.000,00
	Укупно 714000	динар 5.370.000,00		5.370.000,00
716000	<i>Други порези</i>			
716110	Комунална такса на фирму	27.867.586,59		27.867.586,59
	Укупно 716000	динар 27.867.586,59		27.867.586,59
733000	<i>Трансфери од других нивоа власти</i>			
733150	Текући трансфери од других нивоа власти у корист нивоа општина	177.484.210,00	11.126.800,00	188.611.010,00
733250	Капитални трансфери других нивоа власти у корист општине	36.951.290,00		36.951.290,00
	Укупно 733000	214.435.500,00	11.126.800,00	225.562.300,00
741000	<i>Приходи од имовине</i>			
741150	Камате на средства буџета општина	100.000,00		100.000,00
741530	Накнада за коришћење простора и грађевинског земљишта	5.500.000,0		5.500.000,00
		0		
	Укупно 741000	динар 5.600.000,00		5.600.000,00

742000	Приходи од продаје добара и услуга			
742150	Приходи од продаје добара и услуга од стране трж орг нив општина	500.000,00		500.000,00
742250	Таксе у корист нивоа општина	300.000,00		300.000,00
	Укупно 742000 дина	800.000,00		800.000,00
743000	Новчане казне и одузета имовинска корист			
743350	Приходи од новчаних казни за прекршаје у корист нивоа општине	1.200.000,00		1.200.000,00
	Укупно 743000 дина	1.200.000,00		1.200.000,00
744000	Добровољни трансфери од физичких и правних лица			
744250	Капитални добровољни трансфери од физичких и			
745000	Мешовити и неодређени приходи			
745151	Остали приходи у корист нивоа општине	500.000,00	6.407.400,00	6.907.400,00
	Укупно 745000 динар	500.000,00	6.407.400,00	6.907.400,00
771000	Меморандумске ставке за рефундацију расхода			
771110	Меморандумске ставке за рефундацију расхода		10.556.500,00	10.556.500,00
	Укупно 771000 динара		10.556.500,00	10.556.500,00
811000	Приходи од примања од продаје непокретности			
811110	Приходи од примања од продаје непокретности	500.000,00		500.000,00
	Укупно 811000 динар	500.000,00		500.000,00
321200	Распоред вишка прихода и примања	5.912.513,41		
	УКУПНО:	384.815.600,00	28.090.700,00	412.906.300,00

РАСХОДИ И ИЗДАЦИ :

Економска класифик.	Врста расхода	Средства из буџета	средства из сопствених и осталих извора	Укупна средства
1	2	3	4	5
410000	РАСХОДИ ЗА ЗАПОСЛЕНЕ	67.826.100,00	9.020.500,00	76.846.600,00
411 000	Плате и додаци запослених	51.964.400,00	6.500.000,00	58.464.400,00
412 000	Соц. доприноси на терет послодавца	9.366.700,00	1.163.500,00	10.530.200,00
413 000	Накнаде у натури	320.000,00	180.000,00	500.000,00
414 000	Соц. давања запосленима	1.505.000,00	582.000,00	2.087.000,00
415 000	Накнаде запосленима	2.030.000,00	50.000,00	2.080.000,00
416 000	Награде, бонуси и посебни расходи	2.640.000,00	545.000,00	3.185.000,00
420000	КОРИШЋЕЊЕ УСЛУГА И РОБА	165.873.000,00	16.846.400,00	182.719.400,00
421 000	Стални трошкови	20.240.000,00	1.425.000,00	21.665.000,00
422 000	Трошкови путовања	5.180.000,00	429.000,00	5.609.000,00
423 000	Услуге по уговору	93.908.000,00	1.106.400,00	95.014.400,00
424 000	Специјализоване услуге	10.920.000,00	610.000,00	11.530.000,00
425 000	Текуће поправке и одржавање	4.405.000,00	10.575.000,00	14.980.000,00
426 000	Материјал	31.220.000,00	2.701.000,00	33.921.000,00
440000	ОТПЛАТА КАМАТЕ	2.312.000,00	0,00	2.312.000,00
441 000	Отплата домаћих камата	2.312.000,00	0,00	2.312.000,00
450000	СУБВЕНЦИЈЕ	16.350.000,00	0,00	16.350.000,00
451 000	Субвенције јавним нефинан. редуз. и орган.	16.350.000,00	0,00	16.350.000,00
460000	ДОНАЦИЈЕ И ТРАНСФЕРИ	38.932.000,00	686.800,00	39.618.800,00
463 000	Трансфери осталим нивоима власти	38.432.000,00	5.000,00	38.437.000,00
465 000	Остале дотације и трансфери	500.000,00	681.800,00	1.181.800,00
470000	ПРАВА ИЗ СОЦИЈАЛНОГ ОСИГУРАЊА	890.000,00	5.000,00	895.000,00
472 000	Накнада за социјалну заштиту из буџета	890.000,00	5.000,00	895.000,00
480000	ОСТАЛИ РАСХОДИ	9.495.000,00	143.000,00	9.638.000,00
481 000	Дотације невладиним организација	6.500.000,00	0,00	6.500.000,00
482 000	Порези, обавезне таксе и казне наметнуте од једног нивоа власти другом	1.000.000,00	100.000,00	1.100.000,00
483 000	Новчане казне и пенали по решењу судова и судских тела	585.000,00	43.000,00	628.000,00
484 000	Накнада штете за повреде и штету насталу услед ел. непогода	100.000,00	0,00	100.000,00
485 000	Накнаде штете од стране државних органа	1.310.000,00	0,00	1.310.000,00
490000	РЕЗЕРВЕ	8.000.000,00	0,00	8.000.000,00
499 000	Средства резерве	8.000.000,00	0,00	8.000.000,00
510000	ОСНОВНА СРЕДСТВА	69.740.500,00	1.389.000,00	71.129.500,00
511 000	Зграде и грађевински објекти	62.428.500,00	300.000,00	62.728.500,00
512 000	Машине и опрема	6.182.000,00	1.039.000,00	7.221.000,00
513 000	Остала основна средства	0,00	0,00	0,00
515 000	Нематеријална имовина	730.000,00	50.000,00	780.000,00
541 000	Земљиште	400.000,00		400.000,00
611000	ОТПЛАТА КРЕДИТА	5.397.000,00	0,00	5.397.000,00
611 000	Отплата главнице домаћим пословним банкам	5.397.000,00	0,00	5.397.000,00
	УКУПНО:	384.815.600,00	28.090.700,00	412.906.300,00

Планирани капитални издаци буџетских корисника за 2013, 2014. и 2015.годину исказују се у следећем прегледу:

Економ.класиф		година 2013	година 2014	година 2015
511	Издаци за нефинансијску имовину-Основна средства	62.728.500,00	65.864.925,00	68.828.847,00
512	Машине и опрема	7.221.000,00	7.582.050,00	7.923.242,00
515	Нематеријална имовина	780.000,00	819.000,00	855.855,00
541	Земљиште	400.000,00	420.000,00	438.900,00
Укупно за све		71.129.500,00	74.685.975,00	78.046.844,00

Фонд за локалне и некатегорисане путеве

Економска класификација	Редни број	О П И С	2013	2014 01-07	2015 01-07
			8.538.500,00	8.962.275,00	9.365.577,00
511	1	Израда техничке документације Инвентар локалне путне мреже територије општине Рача (75км)			
	2.	Изградња путева			
		- локални пут у Саранову Л – 10	X		
		- локални пут Л – 11 Поповић – Манђупа – Вишевчић – излаз на М – 4			
		- локални пут у Доњој Рачи од М – 4 до "Старе општине"	X		
		- локални пут од М – 4 у Доњој Рачи до ПППВ у Рачи		X	X
		- локални пут у Миршевцу од центра села до "Бање"			
		- локални пут Велико Крчмаре (Каповац) – Борци (Летовиште)			
		- локални пут Борци (од Лекића) – Висак (Р – 109)			
		- пут у Миршевцу (Доњи пут – Центар села)		X	X
		- пут у Саранову (Бодљик)			
		- пут у Саранову (Дугићи)		X	X
		- пут у МЗ Трска (Кружни пут)			
		- пут у МЗ Вучић од Р – 109 према Црном Калу		X	X
		- пут Ђурђево – Борци – Доње Јарушице (Л – 4 и Л – 5)			
		- пут Ђурђево (Брало) – Вишевац (Градеште)		X	X
		- пут у Борцима Р – 215 – Лекићи			
		- рехабилитација постојећег косог каменог плочастог пропуста преко Лукањског потока у МЗ Ђурђево		X	X

Економска класифик.	Редни број	Фонд за грађевинско земљиште	2013	2014	2015
				12.390.000,00	12.947.550,00
511	1	Рехабилитација постојећег косог каменог плочастог пропуста преко потока " Бошњак "у Карађорђевој улици	X		
		Ревитализација лучног пропуста преко Блатарског потока у Саранову			
		Ревитализација постојећег плочастог пропуста на реци Јасеници			
		МЗ Сепци			
	1	Израда пројектно -техничке документације улица у насељеном месту Рача.	X		
	2.	Израда пројектно техничке документације главног пројекта израде бушеног бунара за Извориште Рача (општине Рача)			
	3.	Изградња и реконструкција улица	X	X	
		- реконструкција улице Карађорђево (2 фаза)			
		- реконструкција улице Карађорђево (3 фаза)			
		- реконструкција улице Ђуре Јакшића			X
		- изградња улице Станоја Главаша			
		- изградња улице Кајмакчаланска		X	
		- Изградња пута ка ПППВ (поред рачанског гробља)			
		- реконструкција улице Милоша Савковића			X
		- изградња улице Академика Воје Ђурића			
		- изградња улице Драгољуба Филиповића			
		- реконструкција улице краља Александра Карађорђевића (од Карађорђево до Краља Петра)			X
		- реконструкција улице Милоша Обреновића			
		- реконструкција тротоара у улици Радоја Домановића		X	
		- реконструкција тротоара у улици Немањиној			
		- реконструкција тротоара у улици Цара Лазара (лева страна гледано према Марковцу)		X	
		- реконструкција тротоара у улици Војводе Павла Цукића			
		(лева страна гледано према Крагујевцу)			
512		Набавка сигнализације	500.000,00	525.000,00	548.625,00

Економска класифик.	Редни број	Фонд за водопривреду, уређење пољопривредног земљишта, шумарства и заштите животне средине	2013	2014	2015
		О П И С	12.500.000,00	13.125.000,00	13.715.625,00
511	1	Рехабилитација постојећег косог каменог пропуста преко потока Бошњак у Карађорђевој улици			

		Ревитализација лучног пропуста преко Блатарског потока у Саранову			
	2	ревитализација постојећег плочастог пропуста на реци Јасеници МЗ Сепци			

Економска класифик.	Редни број	Буџетски фонд за заштиту животне средине О П И С	2013	2014	2015
			1.200.000,00	1.260.000,00	1.316.700,00
511	1	Израда Пројекта озелењавања града	450.000,00		
	2	Остали превентивни и подстицајни програми и пројекти, као и акциони и санациони планови за чијом се реализацијом укаже потреба	750.000,00		

Економска класифик.	Редни број	Општинска управа Рача О П И С	2013	2014	2015
511	1	Реконструкција зграде	5.700.000,00		
512	2	Набавка аута и набавка рачунара	3.300.000,00		

Економска класифик.	Редни број	Културни центар Радоје Домановић Рача О П И С	2013	2014	2015
511	1	Реконструкција Дома културе у Рачи	1.000.000,00		
512	2	Набавка рачунара	102.000,00		

Економска класифик.	Редни број	Народна библиотека Радоје Домановић Рача О П И С	2013	2014	2015
511	1	Капитално одржавање	40.000,00		
512	2	Набавка скенера	40.000,00		
515	3	Набавка књига	780.000,00		

Економска класифик.	Редни број	Дечији Вртић Наша радост Рача О П И С	2013	2014	2015
511	1	израда пројектне документације	450.000,00		
512	2	Реконструкција котларнице	1.229.000,00		

Економска класифик.	Редни број	Туристичка организација општине Рача О П И С	2013	2014	2015
511	1	Учешће у изградњи пута	2.000.000,00		

Економска класифик.	Редни број	Месне заједнице О П И С	2013	2014	2015
					01-07
1	2				
511	1	Израда локалног пута у Месној заједници Сипић засеок (Чивијар) и другим месним заједницама	19.000.000,00		
512	2	Опремање домова културе	1.800.000,00		
541	3	Куповина земље	400.000,00		

Економска класифик.	Редни број	Јавни ред и безбедност О П И С	2013	2014	2015
511	1	израда пројектне документације	500.000,00		
512	2	машине и опрема	250.000,00		

Ч л а н 4 .

Глава	Фун. клас.	Поз.	Ек. кла.	ПЛАН РАСХОДА ЗА 2013. ГОДИНУ	Средства из буџета	Средства из сопствених и осталих извора	Укупна средства
1	2	3	4	5	6	7	8

Раздео 1 СКУПШТИНА ОПШТИНЕ

1.01	1.01	Скупштина општине					
110		Извршни и законодавни органи					
110	001	411	Плате, додаци и накнаде запослених		4.263.000,00		4.263.000,00
110	002	412	Соц. доприноси на терет послодавца		767.000,00		767.000,00
110	003	413	Накнаде у натури		30.000,00		30.000,00
110	004	414	Соц. давања запосленима		30.000,00		30.000,00
110	005	415	Накнаде запосленима		50.000,00		50.000,00
110	006	416	Награде, бонуси и посебни расходи		1.300.000,00		1.300.000,00
110	007	421	Стални трошкови		150.000,00		150.000,00
110	008	422	Трошкови путовања		600.000,00		600.000,00
110	009	423	Услуге по уговору		5.720.000,00		5.720.000,00
110	010	424	Специјализоване услуге		800.000,00		800.000,00
110	011	426	Материјал		700.000,00		700.000,00
110	012	451	Учешће у финансирању Агенције за регионални развој, субвенција ЈКП "Рача", имплементација Акционог плана запошљавања-"Јавни радови" и "Прва шанса")		13.350.000,00		13.350.000,00
110	013	465	Остале дотације и трансфери (финансирање општинског штаба за ванредне ситуације и канцеларије за младе)		500.000,00	681.800,00	1.181.800,00
110	014	472	Накнаде за социјалну заштиту из буџета (награде)		240.000,00		240.000,00
110	015	482	Порези обавезне таксе и казне		100.000,00		100.000,00
1.02	160	Опште јавне услуге неклассификоване на другом месту			28.600.000,00		
160	016	481	Дотације невладиним организацијама (финансирање политичких странака)		500.000,00		500.000,00
1.03	170	Трансакција јавног дуга					
170	017	441	Отплата домаћих камата		2.312.000,00		2.312.000,00
170	177	611	Отплата главнице домаћим пословним банкама		1.033.090,09		5.397.000,00
				1	4.363.909,91		
			Извори финансирања 110, 160, 170				
			01 Приходи из буџета		36.809.000,00		37.490.800,00
			07 Дотације од осталих нивоа власти			681.800,00	

		Укупно Скупштина општине	36.809.000,00	681.800,00	37.490.800,00
2.01	Раздео 2 ПРЕДСЕДНИК ОПШТИНЕ И ОПШТИНСКО ВЕЋЕ				
	Председник општине и општинско веће				
110	Извршни и законодавни органи				
110	018	411 Плате, додаци и накнаде запослених	7.992.000,00		7.992.000,00
110	019	412 Соц. доприноси на терет послодавца	1.437.000,00		1.437.000,00
110	020	413 Накнаде у натури	100.000,00		100.000,00
110	021	414 Соц. давања запосленима	100.000,00		100.000,00
110	022	415 Накнаде запосленима	250.000,00		250.000,00
110	023	416 Награде, бонуси и посебни расходи	100.000,00		100.000,00
110	024	421 Стални трошкови	100.000,00		100.000,00
110	025	422 Трошкови путовања	1.700.000,00		1.700.000,00
110	026	423 Услуге по уговору и услуге ревизије	3.600.000,00		3.600.000,00
110	027	424 Специјализоване услуге	350.000,00		350.000,00
110	028	426 Материјал	600.000,00		600.000,00
110	029	472 Накнада за социјалну заштиту из буџета	650.000,00		650.000,00
110	030	482 Порези обавезне таксе и казне	50.000,00		50.000,00
2.02	474	Вишенаменски развојни пројекти			
	474	031 451 Субвенције-Учешће општине у развојним пројектима	3.000.000,00		3.000.000,00
2.03	160	Опште јавне услуге неklasификоване на другом месту			
	160	032 484 Накнада штете за повреду или штету насталу услед временских непогода	100.000,00		100.000,00
		Извори финансирања за функције 110, 160 и 474			
		01 Приходи из буџета	20.129.000,00		20.129.000,00
		Укупно председник општине и општинско веће	20.129.000,00		20.129.000,00

ИЗБОРНА КОМИСИЈА

2.04 160	Опште јавне услуге		
033 416	Накнаде за рад бирачких одбора	0,00	0,00
034 421	Стални трошкови	0,00	0,00
035 423	Услуге по уговору	0,00	0,00
036 426	Материјал	0,00	0,00
	Извори финансирања за функцију 160:		
01	Приходи из буџета	0,00	0,00
	Раздео 3 ОПШТИНСКА УПРАВА		
3.01	3.01 Општинска управа		
130	<i>Опште услуге</i>		
037 411	Плате и додаци запослених	24.328.000,00	24.328.000,00
038 412	Соц. доприноси на терет послодавца	4.398.000,00	4.398.000,00
039 413	Накнаде у натури	60.000,00	60.000,00
040 414	Соц. давања запосленима	1.155.000,00	1.155.000,00
041 415	Накнаде запосленима	900.000,00	900.000,00
042 416	Награде, бонуси и посебни расходи	970.000,00	970.000,00
043 421	Стални трошкови	5.750.000,00	5.750.000,00
044 422	Трошкови путовања	1.580.000,00	1.580.000,00
045 423	Услуге по уговору	4.200.000,00	4.200.000,00
046 424	Специјализоване услуге	3.100.000,00	3.100.000,00
047 425	Текуће поправке и одржавање	2.200.000,00	2.200.000,00
048 426	Материјал	3.900.000,00	3.900.000,00
049 482	Порези, обавезне таксе и казне наметнуте од једног нивоа власти другом	450.000,00	450.000,00
050 485	Накнада штете од стране државних орг.	660.000,00	660.000,00
051 511	Зграде и грађевински објекти	5.700.000,00	5.700.000,00
052 512	Машине и опрема	3.300.000,00	3.300.000,00
	Извори финансирања за функцију 130:		
01	Приходи из буџета	62.651.000,00	62.651.000,00
	Укупно општинска управа	62.651.000,00	62.651.000,00

ОСНОВНА ШКОЛА "Карађорђе"

3.02	3.02 Основна школа "Карађорђе"		
912	Основно образовање		
053 463	Трансфери осталим нивоима власти Планирана средства односе се на: превоз запослених, социјална давања запосленима, сталне трошкове-комуналне трошкове, осигурање, превоз ученика на наставу, такмичања, превоз запосленика на службени пут, услуге по уговору - котизацију, услуге надзора, стручне испите, стручна саветовања, семинаре, јубиларне награде, трошкове путовања, сталне трошкове, услуге по уговору, специјализоване услуге, стручно усавршавање, текуће поправке и	16.700.000,00	16.700.000,00
	Извори финансирања функцију 912:		
01	Приходи из буџета	16.700.000,00	16.700.000,00
	Укупно основно образовање	16.700.000,00	
		16.700.000,00	
3.03	3.03 ДОМ ЗДРАВЉА "М.Хацић-Шуле"		
760	Здравство		
054 463	Трансфери осталим нивоима власти <i>Ова апропријација користиће се за: текуће поправке и одржавање, капиталне инвестиционе расходе, специјализоване услуге за рад мртвозорника за стручно утврђивање времена и узрока смрти умрлих лица изван здравствене установе.</i>	8.650.000,00	8.650.000,00
	Извори финансирања за функцију 760:		
01	Приход из буџета	8.650.000,00	8.650.000,00
	Укупно Дом здравља	8.650.000,00	8.650.000,00

3.04	3.04 СРЕДЊА ШКОЛА РАЧА			
920	Средње образовање			
055 463	Трансфери осталим нивоима власти	5.582.000,00		5.582.000,00
	Ова апропријација користиће се за накнаду запосленима за превоз на посао и са посла, јубиларне награде, трошкове путовања, сталне трошкове, услуге по уговору, специјализоване услуге, стручно усавшавање, текуће поправке и одржавање, материјал, машине и опрема.			
	Извори финансирања функцију 920:			
01	Приходи из буџета	5.582.000,00		5.582.000,00
	Укупно средње образовање	5.582.000,00		5.582.000,00
3.05	3.05 КУЛТУРНИ ЦЕНТАР "Радоје Домановић"			
820	Услуга културе			
056 411	Плате и додаци запослених	2.938.000,00		2.938.000,00
057 412	Соц. доприноси на терет послодавца	527.100,00		527.100,00
058 413	Накнаде у натури	30.000,00		30.000,00
059 414	Социјална давања запосленима	40.000,00		40.000,00
060 415	Накнаде запосленима	90.000,00		90.000,00
061 416	Награде, бонуси и посебни расходи	50.000,00	10.000,00	60.000,00
062 421	Стални трошкови	960.000,00	5.000,00	965.000,00
063 422	Трошкови путовања	400.000,00	16.000,00	416.000,00
064 423	Услуге по уговору + канцеларија за младе	3.708.000,00	65.000,00	3.773.000,00
065 424	Специјализоване услуге	450.000,00	10.000,00	460.000,00
066 425	Текуће поправке и одржавање	80.000,00	10.000,00	90.000,00
067 426	Материјал	900.000,00	29.000,00	929.000,00
068 482	Порези, обавезне таксе и казне наметнуте од једног нивоа власти другом	20.000,00	5.000,00	25.000,00
069 483	Новчане казне и пенали по решењу судова и судских тела	80.000,00		80.000,00
070 511	Зграде и објекти	1.000.000,00		1.000.000,00
071 512	Машине и опрема	102.000,00		102.000,00
	Извори финансирања функцију 820:			
01	Приходи из буџета	11.375.100,00		11.375.100,00
04	Сопствени приходи		150.000,00	150.000,00
07	Донације од осталих нивоа власти			0,00
08	Донације од невладиних организација			0,00
	Укупно културни центар	11.375.100,00	150.000,00	11.525.100,00

3.06**3.06 НАРОДНА БИБЛИОТЕКА "Радоје Домановић"****820****Услуге културе**

072	411	Плате и додаци запослених	1.679.400,00		1.679.400,00
073	412	Соц. доприноси на терет послодавца	301.000,00		301.000,00
074	413	Накнада у натури	30.000,00		30.000,00
075	414	Соц. давања запосленима	30.000,00		30.000,00
076	415	накнаде за запослене	40.000,00		40.000,00
077	416	Награде, бонуси и посебни расходи	20.000,00	5.000,00	25.000,00
078	421	Стални трошкови	90.000,00	10.000,00	100.000,00
079	422	Трошкови пуговања	40.000,00	13.000,00	53.000,00
080	423	Услуге по уговору	640.000,00	45.000,00	685.000,00
081	424	Специјализоване услуге	50.000,00	10.000,00	60.000,00
082	425	Текуће поправке и одржавање	35.000,00		35.000,00
083	426	Материјал	70.000,00		70.000,00
084	482	Порези, обавезне таксе и казне наметнуте од једног нивоа власти другом	20.000,00	5.000,00	25.000,00
085	483	Новчане казне и одуз.им.	5.000,00	3.000,00	8.000,00
086	511	Зграде и грађевински објекти	40.000,00		40.000,00
087	512	Машине и опрема	40.000,00		40.000,00
088	515	Нематер.имовина	730.000,00	50.000,00	780.000,00

Извори финансирања главе 3.06

01	Приходи из буџета	3.860.400,00		3.860.400,00
04	Сопствени приходи буџетског корисника		141.000,00	141.000,00
07	Донације осталих нивоа власти			
08	Донације од невладиних организација и појединаца			

Укупно народна библиотека

3.860.400,00	141.000,00	4.001.400,00
---------------------	-------------------	---------------------

3.07**3.07 ФИЗИЧКА КУЛТУРА****810****Услуге рекреације и спорта**

089	481	Дотације спортским организацијама Планирана средства као дотације за развој и унапређење спорта (спортских друштава, спортских организација, клубова и удружења од интереса за општину), по спроведеном јавном конкурс.	3.000.000,00		3.000.000,00
-----	-----	--	--------------	--	--------------

Извори финансирања функцију 810:

01	Приходи из буџета	3.000.000,00		3.000.000,00
----	-------------------	---------------------	--	---------------------

Укупно физичка култура:**3.000.000,00****3.000.000,00****3.08****3.08 ДЕЧЈИ ВРТИЋ "Наша радост"****911****Друштвена брига о деци**

092	411	Плате и додаци запослених	9.924.000,00	6.500.000,00	16.424.000,00
093	412	Соц. доприноси на терет послодавца	1.776.600,00	1.163.500,00	2.940.100,00
094	413	Накнаде у натури	70.000,00	180.000,00	250.000,00
095	414	Социјална давања запосленима	150.000,00	582.000,00	732.000,00
096	415	Накнаде запосленима	700.000,00	50.000,00	750.000,00
097	416	Награде, бонуси и посебни расходи	200.000,00	530.000,00	730.000,00
098	421	Стални трошкови	2.670.000,00	1.410.000,00	4.080.000,00
099	422	Трошкови путовања	90.000,00	400.000,00	490.000,00
100	423	Услуге по уговору	360.000,00	996.400,00	1.356.400,00
101	424	Специјализоване услуге	370.000,00	590.000,00	960.000,00
102	425	Текућа поправке и одржавање	540.000,00	120.000,00	660.000,00
103	426	Материјал	1.700.000,00	2.672.000,00	4.372.000,00
104	463	Донације и трансфери	0,00	5.000,00	5.000,00
105	472	Накнада за соц.из буџета	0,00	5.000,00	5.000,00
106	482	Порези, обавезне таксе и казне наметнуте од једног нивоа власти другом	90.000,00	90.000,00	180.000,00
107	483	Новчане казне и пенали по решењу судова и судских тела		40.000,00	40.000,00
108	511	Зграде и грађевински објекти	150.000,00	300.000,00	450.000,00
109	512	Опрема	190.000,00	1.039.000,00	1.229.000,00

Извори финансирања функцију 911:

01	Приходи из буџета	18.980.600,00		18.980.600,00
04	Сопствени приходи		6.116.400,00	6.116.400,00
07	Донације од осталих нивоа власти		10.556.500,00	10.556.500,00
	Укупно децји вртић	18.980.600,00	16.672.900,00	35.653.500,00

3.09	3.09 ФОНД ЗА ЛОКАЛНЕ И НЕКАТЕГОРИСАНЕ ПУТЕВЕ				
620	Развој заједнице				
110	421 Стални трошкови		100.000,00		100.000,00
111	422 Трошкови путовања		50.000,00		50.000,00
112	423 Услуге по уговору		26.000.000,00		26.000.000,00
113	424 Специјализоване услуге		1.500.000,00		1.500.000,00
114	425 Текуће поправке и одржавања	07 СРЕД ИЗ РЕП.10.445.000,00	500.000,00	10.445.000,00	10.945.000,00
115	426 Материјал		6.700.000,00		6.700.000,00
116	482 Порези, обавезне таксе и казне наметнуте од једног		30.000,00		30.000,00
117	485 Накнада штете		100.000,00		100.000,00
118	511 Зграде и грађевински објекти	13 230.750,00	8.538.500,00		8.538.500,00
	Извори финансирања главе 3.09:				
	01 Приходи из буџета		43.518.500,00		43.518.500,00
	07 Приходи из Републике			10.445.000,00	10.445.000,00
	13 Средства из 2012. године		230.750,00		0,00
	Укупно фонд за локалне и некат.путеве		43.518.500,00	10.445.000,00	53.963.500,00
3.10	3.10 ФОНД ЗА ГРАЂЕВИНСКО ЗЕМЉИШТЕ				
620	Развој заједнице				
119	421 Стални трошкови		9.100.000,00		9.100.000,00
120	422 Трошкови путовања		100.000,00		100.000,00
121	423 Услуге по уговору		6.600.000,00		6.600.000,00
122	424 Специјализоване услуге		1.500.000,00		1.500.000,00
123	425 Текуће поправке и одржавање		1.000.000,00		1.000.000,00
124	426 Материјал		2.400.000,00		2.400.000,00
125	482 Порези, обавезне таксе и казне наметнуте од једног		100.000,00		100.000,00
126	483 Новчане казне и пенали по решењу судова и суд. тела		100.000,00		100.000,00
127	485 Накнада штете		200.000,00		200.000,00
128	511 Зграде и грађевински објекти	13 1.548.603,50	11.800.000,00		11.800.000,00
129	512 Машине и опрема		500.000,00		500.000,00
	Извори финансирања главе 3.10:				
	01 Приходи из буџета		33.400.000,00		33.400.000,00
	13 Средства из 2012.године		1.548.603,50		1.548.603,50

*Укупно фонд за грађевинско земљиште***33.400.000,00****34.948.603,50**

3.11 3.11 ФОНД ЗА ВОДОПРИВРЕДУ, УРЕЂЕЊЕ ПОЉОПРИВРЕДНОГ ЗЕМЉИШТА, ШУМАРСТВО И ЗАШТИТУ ЖИВОТНЕ СРЕДИНЕ

620 Развој заједнице

130	421	Стални трошкови	50.000,00	50.000,00
131	422	Трошкови пуговања	20.000,00	20.000,00
132	423	Услуге по уговору	4.400.000,00	4.400.000,00
133	424	Специјализоване услуге	800.000,00	800.000,00
134	426	Материјал	250.000,00	250.000,00
135	482	Порези, обавезне таксе и казне наметнуте од једног нивоа власти другом	100.000,00	100.000,00
136	485	Накнада штете	300.000,00	300.000,00
137	511	Зграде и грађевински објекти	12.500.000,00	12.500.000,00

Извори финансирања главе 3.11:

01	Приходи из буџета	18.420.000,00	18.420.000,00
	<i>Укупно фонд за водопривреду</i>	18.420.000,00	18.420.000,00

3.12 3.12 БУЏЕТСКИ ФОНД ЗА РАЗВОЈ ПОЉОПРИВРЕДЕ

421 Пољопривреда

138	422	Трошкови пуговања		
139	423	Услуге по уговору		
140	426	Материјал		
141	481	Дотације осталим удружењима грађана	200.000,00	200.000,00
			1.600.000,00	1.600.000,00
			200.000,00	200.000,00
			1.500.000,00	1.500.000,00

Извори финансирања функцију 421:

01	Приходи из буџета	3.500.000,00	3.500.000,00
	<i>Укупно за функцију 421</i>	3.500.000,00	3.500.000,00

3.13	3.13 ЦЕНТАР ЗА СОЦИЈАЛНИ РАД "ШУМАДИЈА"			
090	<i>социјална заштита из буџета</i>			
142 463	Трансфери осталим нивоима власти	7.500.000,00		7.500.000,00
	Ова апропријација користиће се за финансирање законом утврђених обавеза, и имплементацију стратегије развоја социјалне заштите			
	Извори финансирања функцију 090:			
01	Приходи из буџета	7.500.000,00		7.500.000,00
	<i>Укупно центар за социјални рад</i>	7.500.000,00		7.500.000,00
3.14	3.14 ТУРИСТИЧКА ОРГАНИЗАЦИЈА ОПШТИНЕ РАЧА			
473	<i>Туризам</i>			
143 411	Плате и додаци запослених	840.000,00		840.000,00
144 412	Соц. доприноси на терет послодавца	160.000,00		160.000,00
145 421	Стални трошкови	70.000,00		70.000,00
146 422	Трошкови путовања	400.000,00		400.000,00
	Услуге по уговору (накнада за рад директору и координатору ТО, трошкови			
147 423	организовања Сајма цвећа, штампање пропагандног материјала, услуге рекламе)	2.700.000,00		2.700.000,00
148 424	Специјализоване услуге	70.000,00		70.000,00
149 426	Материјал	400.000,00		400.000,00
150 482	Порези, обавезне таксе и казне	10.000,00		10.000,00
151 511	Зграде и грађевински објекти	2.000.000,00		2.000.000,00
	Извори финансирања за функцију 473			
1	Приход из буџета	6.650.000,00	0,00	6.650.000,00
	<i>укупно туристичка организација</i>	6.650.000,00	0,00	6.650.000,00

3.15 3.15 МЕСНЕ ЗАЈЕДНИЦЕ

160	Опште јавне услуге неклассификоване на другом месту			
152	421	Стални трошкови	1.200.000,00	1.200.000,00
153	423	Услуге по уговору	33.350.000,00	33.350.000,00
154	424	Специјализоване услуге	1.370.000,00	1.370.000,00
155	425	Текуће поправке и одржавање	50.000,00	50.000,00
156	426	Материјал	12.700.000,00	12.700.000,00
157	483	Новчане казне по решењу судова	100.000,00	100.000,00
158	482	Порези, обавезне таксе и казне	30.000,00	30.000,00
159	485	Накнада штете	50.000,00	50.000,00
160	511	Зграде и грађевински објекти	19.000.000,00	19.000.000,00
161	512	Машине и опрема	1.800.000,00	1.800.000,00
181	541	Земљиште	400.000,00	400.000,00
	01	Приходи из буџета	70.050.000,00	70.050.000,00
		Укупно месне заједнице:	70.050.000,00	0,00 70.050.000,00

3.16 3.16 БУЏЕТСКИ ФОНД ЗА ЗАШТИТУ ЖИВОТНЕ СРЕДИНЕ

540	Заштита биљног и животињског света			
162	423	Услуге по уговору	1.000.000,00	1.000.000,00
163	424	Специјализоване услуге	500.000,00	500.000,00
164	426	Материјал	700.000,00	700.000,00
165	511	Зграде и грађевински објекти-прој.план.	1.200.000,00	1.200.000,00
		Извори финансирања функцију 540:		
	01	Приходи из буџета	3.400.000,00	3.400.000,00
		Укупно за функцију 540	3.400.000,00	3.400.000,00

3.17 ДОТАЦИЈЕ НЕВЛАДИНИМ ОРГАНИЗАЦИЈАМА

160		<i>Дотације непрофитним организацијама које пружају помоћ домаћинствима и дотације осталим непрофитним институцијама</i>			
	166	481		1.500.000,00	1.500.000,00
3.18 070	178		дотације Црвеном крсту по спроведеном јавном конкурсy	0,00	0,00
3.19 840	179		дотације верским заједницама по спроведеном јавном конкурсy	0,00	0,00
3.20 160	180		дотације осталим удружењима грађана по спроведеном јавном конкурсy	0,00	0,00
			Извори финансирања функцију 070, 840, 160:		
	01		Приходи из буџета	1.500.000,00	1.500.000,00
			<i>Укупно :</i>	1.500.000,00	1.500.000,00
3.21 112			<i>Финансијски и остали послови и услуге</i>		
	167	483	Новчане казне по решењу судова - пленидба са буџета	300.000,00	300.000,00
	01		Приходи из буџета	300.000,00	300.000,00
			<i>Укупно за функцију 112 :</i>	300.000,00	300.000,00
3.22 320			<i>Услуге противпожарне заштите</i>		
	168	423	Услуге по уговору	30.000,00	30.000,00
	169	424	Специјализоване услуге	60.000,00	60.000,00
			Извори финансирања функцију 070, 860, 160, 112 и 320:		
	01		Приходи из буџета	90.000,00	90.000,00
			<i>Укупно за функцију 320 :</i>	90.000,00	90.000,00
			<i>Укупно Глава 3.17:</i>	1.890.000,00	1.890.000,00

3.18 ЈАВНИ РЕД И БЕЗБЕДНОСТ**3.23 360***Јавни ред и безбедност неklasификован на другом месту*

170	422	Трошкови путовања			0,00
171	423	Услуге по уговору	0,00		0,00
172	424	Специјализоване услуге	0,00		0,00
173	511	Зграде и грађевински објекти	500.000,00		500.000,00
174	512	Машине и опрема	250.000,00		250.000,00

Извори финансирања функцију 360

01	Приходи из буџета				0,00
	Укупно Глава 3.18:		750.000,00	0,00	750.000,00

3.24**3.19 СРЕДСТВА РЕЗЕРВЕ***130**Опште услуге*

175	499	Текућа буџетска резерва			
176	499	Стална буџетска резерва	7.000.000,00		7.000.000,00
			1.000.000,00		1.000.000,00

Извори финансирања функцију 130

1	Приходи из буџета		8.000.000,00		8.000.000,00
	Укупно средства резерве		8.000.000,00	0,00	8.000.000,00

Укупни расходи:

384.815.600,00	28.090.700,00	412.906.300,00
-----------------------	----------------------	-----------------------

III ИЗВРШЕЊЕ БУЏЕТА

Члан 5.

Наредбодавац за извршење буџета је Председник општине и одговоран је за извршавање ове Одлуке, а законитост извршења ове Одлуке одговоран је шеф одељења за привреду, буџет и финансије, јавне набавке, утврђивање наплату и контролу локалних јавних прихода.

Члан 6.

Руководилац директног, односно индиректног корисника буџетских средстава, (функционер или директор-у зависности од систематизације), одговоран је за закониту, наменску, економичну и ефикасну употребу буџетских апропријација као и за преузимање обавеза, издавање налога за плаћање који се извршавају из додатних извора прихода, као и за издавање налога за плаћање са рачуна извршења буџета.

Члан 7.

Орган управе надлежан за финансије обавезан је да редовно прати извршење буџета и најмање два пута информисе веће, а обавезно у року од петнаест дана по истеку шестомесечног, односно деветомесечног периода. Општинско веће извештај из става 1. овог члана усваја и доставља скупштини.

Члан 8.

Приходи и примања буџета општине Рача прикупљају се и наплаћују у складу са законом и другим прописима, независно од износа утврђених у буџету за поједине врсте прихода и примања.

Члан 9.

Изузетно, у случају да се буџету општине из другог буџета (виши и други ниво власти) одреде актом наменска трансферна средства, укључујући и наменска трансферна средства за надокнаду штета услед елементарних непогода, као и у случају уговарања донације, чији износи нису могли бити познати у моменту доношења ове Одлуке, одељење за привреду, буџет и финансије, јавне набавке и утврђивње, наплату и контролу јавних прихода на основу тог акта отвара одговарајуће апропријације за извршавање расхода и издатака по том основу, у складу са чланом 5. Закона о буџетском систему.

Члан 10.

Општинско веће у складу са чланом 27. Закона о буџетском систему, може да поднесе захтев Министарству надлежном за послове финансија за одобрење фискалног дефицита изнад утврђеног фискалног дефицита од 10% прихода у тој години, уколико је резултат реализације јавних инвестиција.

Члан 11.

Новчана средства буџета општине, као и директних и индиректних корисника буџетских средстава, воде се и депонују на консолидованом рачуну трезора.

Члан 12.

Директни и индиректни корисници буџетских средстава дужни су да своје финансијске планове за 2013. годину ускладе са Одлуком о буџету и доставе органу управе надлежном за финансије у року од 15 дана од дана пријема Одлуке.

Члан 13.

Обавезе које преузимају директни и индиректни корисници буџетских средстава морају одговарати апропријацији која им је одобрена за ту намену овом Одлуком.

Обавезе прузете у 2012. години у складу са одобреним апропријацијама у тој години, а неизвршене у току

2012. године, преносе се у 2013. годину и имају статус прузетих обавеза и извршавају се на терет одобрених апропријација овом Одлуком.

Преузете обавезе и све финансијске обавезе морају бити извршене искључиво на принципу готовинске основе са консолидованог рачуна трезора, осим ако је законом, односно актом владе предвиђен другачији метод.

Члан 14.

Корисник буџетских средстава, који одређени расход и издатак извршава из средстава буџета и из других прихода, обавезан је да измирење тог расхода и издатка прво врши из прихода из тих других извора.

Члан 15.

Корисници буџетских средстава преузимају обавезе само на основу писаног уговора или другог правног акта, уколико законом није другачије прописано. Плаћање из буџета неће бити извршено уколико нису поштоване процедуре утврђене чланом 56. став 3. Закона о буџетском систему.

Члан 16.

Обавезе према корисницима буџетских средстава извршавају се сразмерно оствареним приходима и примањима буџета. Ако у току године приходи и примања смање, расходи и издаци буџета извршаваће се по приоритетима, и то: обавезе утврђене законским прописима на постојећем нивоу и минимални стални трошкови неопходни за несметано функционисање корисника буџетских средстава. Ако корисници буџетских средстава не остваре додатне приходе и приливе из других извора финансирања, расходи и издаци планирани по том основу неће се извршавати на терет општих прихода буџета.

Члан 17.

Корисници буџетских средстава приликом закључивања уговора о набавци добара, финансијске имовине, пружању услуга или извођењу грађевинских радова, морају да поступе у складу са прописима који регулишу јавне набавке. Набавком мале вредности, у смислу прописа о јавним набавкама, сматра се набавка чија је вредност дефинисана законом којим се утврђује буџет Републике Србије за 2013. годину.

Члан 18.

Директни и индиректни корисници буџетских средстава могу да врше плаћања до висине расхода и издатка које за тромесечни период одреди орган управе надлежан за финансије (у даљем тексту: квота). Приликом одређивања квота за директне кориснике буџетских средстава орган управе надлежан за финансије има у виду средства планирана у буџету за директног буџетског корисника, план извршења буџета за директног буџетског корисника и ликвидне могућности буџета.

Члан 19.

Средства распоређена за финансирање расхода и издатака корисника буџета, преносе се на основу њиховог захтева за плаћање у складу са ликвидним могућностима буџета. Уз захтев, корисници буџетских средстава дужни су да доставе комплетну документацију за плаћање.

Члан 20.

У случају да се у току године обим пословања или овлашћења директног, односно њеног индиректног корисника буџетских средстава промени, износи апропријација издвојених за активности тог корисника могу се увећати, односно смањити на терет или у корист текуће буџетске резерве. Директни корисник буџетских средстава, уз одобрење органа управе надлежног за финансије, може извршити преусмеравање апропријације одобрене на име одређеног расхода и издатка који се финансира из општих прихода буџета у износу од 5% вредности апропријације за расход и издатак чији се износ умањује. Преусмеравање апропријације односи се на апропријације из прихода из буџета, док се из осталих извора апропријације могу мењати без ограничења. Решење о промени апропријације и преносу апропријације у текућу буџетску резерву у складу са чланом 61. Закона о буџетском систему доноси председник општине. Апропријације се не могу преносити између законодавне, извршне и судске власти.

Члан 21.

Ако у току године дође до промене околности која не угрожава утврђене приоритете унутар буџета, општинско веће доноси одлуку да се износ апропријације који није могуће искористити, пренесе у текућу буџетску резерву и може се користити за намене које нису превиђене буџетом или за намене за које нису предвиђена средства у довољном обиму. Укупан износ преусмеравања из става 1. овог члана не може бити већи од износа разлике између

буџетом одобрених средстава текуће буџетске резерве и половине максимално могућег износа средстава текуће буџетске резерве утврђене Законом о Буџетском систему.

Члан 22.

У оквиру буџета део планираних прихода не распоређује се унапред, већ се задржава на име текуће буџетске резерве. Средства текуће буџетске резерве користе се за непланиране сврхе за које нису утврђене апропријације или за сврхе за које се у току године покаже да апропријације нису биле довољне. Текућа буџетска резерва опредељује се највише до 2% укупних прихода и примања од продаје нефинансијске имовине за буџетску годину. На основу одлуке општинског већа којом се опредељује коришћење средстава на терет текуће буџетске резерве, решење о коришћењу текуће буџетске резерве доноси председник општине.

Члан 23.

У буџету се планирају средства за сталну буџетску резерву, која се исказују на апропријацији намењеној за буџетске резерве. Стална буџетска резерва користи се за финансирање расхода на име учешћа општине у отклањању последица ванредних околности, као што су земљотрес, поплава, суша, пожар, клизишта, снежни наноси, град, животињске и биљне болести, еколошка катастрофа и друге елементарне непогоде, односно других ванредних догађаја, који могу да угрозе живот и здравље људи или проузрокују штету већих размера. Стална буџетска резерва опредељује се највише до 0,5% укупних прихода и примања од продаје нефинансијске имовине за буџетску годину. На основу одлуке ОВ којом се опредељује коришћење средстава на терет сталне буџетске резерве по извештају комисије за утврђивање штете, решење о коришћењу сталне буџетске резерве доноси председник општине.

Члан 24.

Председник општине предлаже пројекте од значаја за развој општине.

Члан 25.

Директни и индиректни корисници буџетских средстава дужни су, да се пре започињања поступка јавне набавке обратe општинском већу за добијање сагласности за покретање поступка и закључивање уговора, доставе позицију из својих финансијских планова са које ће се вршити плаћање, као и износе расположивих апропријација.

Приликом додељивања уговора о набавци добара, пружања услуга и извођењу радова сви корисници буџета морају да поступе на начин утврђен законом о јавним набавкама ("Службени гласник РС" број 116/2008 и 50/2009). За поступање по закону приликом спровођења поступака јавних набавки за раздео 1 глава 1.01, раздео 2 глава 2.01 и раздео 3 глава 3.01 одговоран је начелник општинске управе.

Члан 26.

У складу са Упутством за припрему одлуке о буџету локалне власти за 2013. годину и пројекцијама за 2014. и 2015. годину број:401-00-713/2012-03 , које је донео министар надлежан за финансије и привреду, исказује се број запослених и то:

1. Органи и организације локалне власти 55 (педесет пет) на неодређено време и 6 на одређено време;
2. Установе које се финансирају из буџета (осим предшколских установа) – Установе културе: 9 на неодређено време :
 - културни центар "Радоје Домановић" 6, (шест), на неодређено време;
 - библиотека "Радоје Домановић" 3, (три), радника на неодређено време;
3. Предшколске установе: – дечји вртић "Наша радост" 15 на неодређено време;

Члан 27.

Ова Одлука ступа на снагу осмог дана од дана објављивања у "Службеном гласнику општине Рача", исту доставити Министарству финансија и привреде.

СКУПШТИНА ОПШТИНЕ РАЧА

Број: 020-16/2013-I-01
Дана: 30.05.2013. године

Председник
Скупштине општине Рача
Душан Ђоковић, с.р.

На основу члана 55. став 5. Закона о водама ("Службени гласник РС" број 30/10 и 93/2012), а по прибављеном мишљењу ЈВП „Србијаводе“ ВПЦ „Морава“ Ниш, број 07-2273/2, од 17.05.2013. године, Скупштина општине Рача, на предлог Општинског већа општине Рача, на седници одржаној дана 30.05.2013. године, донела је:

ЛОКАЛНИ ОПЕРАТИВНИ ПЛАН ЗА ОДБРАНУ ОД ПОПЛАВА ЗА ВОДЕ II РЕДА НА ТЕРИТОРИЈИ ОПШТИНЕ РАЧА У 2013. ГОДИНИ

I ОПШТИ ДЕО

I -1 ПРАВНИ ОСНОВ ЗА ИЗРАДУ ПЛАНА

Правни основ за доношење Локалног оперативног плана за одбрану од поплава за воде II реда на територији општине Рача за 2013. годину, садржан је у одредби члана 55. став 5. Закона о водама ("Службени гласник РС", број 30/10 и 93/2012), према којој надлежни орган јединице локалне самоуправе, уз прибављено мишљење јавног водопривредног предузећа доноси Оперативни план за одбрану од поплава за воде II.

Чланом 55. став 6. Закона о водама прописано је да Оперативни план нарочито садржи: податке потребне за ефикасно спровођење одбране од поплава, критеријуме за проглашавање одбране од поплава, имена руководиоца и називе субјеката одбране од поплава, начин узбуњивања и обавештавања.. Такође истим чланом Закона о водама прописано је да се Оперативни план доноси, у складу са Општим планом и Оперативним планом за воде I реда, за период од једне године, најкасније 30 дана од дана доношења оперативног плана за воде I реда.

Уредбом Владе Републике Србије утврђен је Општи план за одбрану од поплава за период од 2012. до 2018. године („Службени гласник РС“ број 23/2012). Овим планом дефинисано је:

- институционално организовање одбране од поплава
- одбрана од поплава и руковођење одбраном од поплава
- фазе одбране од поплава
- превентивни радови и мере у циљу припреме за одбрану од поплава, ван периода у којем се спроводи одбрана од поплава
- проглашење и укидање одбране од поплава
- овлашћења и дужности лица која координирају одбрану од поплава
- дужности, одговорности и овлашћења лица која руководе одбраном од поплава на водама I реда
- дужности и одговорности предузећа и других субјеката који учествују у спровођењу одбране од поплава

Наредбом Владе РС утврђен је Оперативни план за одбрану од поплава за 2013. годину за воде I реда („Сл.гласник РС“ број 8/2013)..

Одбрана од поплава на водама I реда организује се и спроводи у складу са Оперативним планом за одбрану од поплава за 2013. годину, коју је донео Министар пољопривреде, трговине, шумарства и водопривреде дана 25. 01. 2013. године, а ступио је на снагу 02. 02. 2013. године („Службени гласник РС“ број 8/2013).

I -2 ГЕОГРАФСКИ ПОЛОЖАЈ, ПРИРОДНИ ЧИНОЦИ И РЕСУРСИ

Географски положај

Општина Рача је једна од седам општина Шумадијског округа, налази се у средишњем делу Србије. По пространству своје територије од 216 км², рачанској општини припада само 9,04% укупне површине Шумадијског округа и она заузима пето место у округу испред општина Баточине и Лапова.

На територији Рачанске општине, поред варошице Рача, налази се и седамнаест сеоских насеља.

Положај рачанске општине одређен је координатама између $44^{\circ}06'10''$ (најужнија тачка на Собовици у атару села Војиновца) и $44^{\circ}17'10''$ (најсевернија тачка у Горњем пољу у селу Сепци) северне географске ширине и $20^{\circ}49'00''$ (најзападнија тачка западно од коте 205 м у селу Сараново) и $21^{\circ}03'30''$ (најисточнија тачка у долини реке Раче, која је истовремено и најнижа тачка општине) источне географске дужине (по Гриничу).

Преко територије Рачанске општине води шумадијски попречни савремени асфалтни магистрални пут број 4 (државни пут I реда) Марковац - Рача – Наталинци - Топола-Аранђеловац - Лазаревац, који спаја Ауто-пут на истоку са Ибарском магистралом на западу. Са овим природним путем који води долинама реке Раче и Јасенице, Правца И-3, У Рачи се укршта пут регионалног значаја бр.109, Смед.Паланка-Рача-Церовац, где излази на магистрални пут Топола-Крагујевац. Друмске саобраћајнице које пролазе средином општине дају јој транзитни значај јер представљају важну везу између Великоморавске удолине и Колубарске долине.

Рељеф

Рељеф општине је представљен типичним шумадијским валовито-брежуљкастим тереном, тако да на низију долази 45,8% (око 99 км²) а на брдски рељеф 54,2% (117км²). Три четвртине рачанске општине има нагиб 15° , од чега на нагиб од 5° долази око 70км². Што се тиче експозиције рељефа присојне експозиције обухватају 35% а осојне око 65% површине општине.

На територији општине највиша тачка је брдо Голубица са врхом Висак, висине 396 метара. Најнижа тачка се налази у североисточном граничном делу општине у алувијалној равни реке Раче, на асолютној надморској висини 112 м (ушће Доловског потоку у реку Рачу).

Општини Рача припада крајњи северни део шумадијског округа, тј. делови реке Раче и Јасенице, области које пружају разнолике природне и привредне могућности. Типови земљишта на подручју општине Рача, условљени су рељефом, геолошким саставом подлоге и климатским приликама, у долинама реке Јасенице и Раче заступљен је алувијум, на терасама и нижем побрђу преовлађује смоница, а на вишем побрђу општине гајњача.

Воде

Река Рача извире југозападно од територије општине испод брда Светиње (450 м) у селу Чумићу на 410 м надморске висине а улива се у В. Мораву источно од Марковца на 96 м надморске висине., према томе укупан пад Раче је 314 м а просечан пад је 6,8%. Од изворишта Рача тече према истоку у Горње Јарушице одакле креће према североистоку и северу где улази на рачанску територију код Доњих Јарушица. Овај правац задржава до села Ђурђева где прави лакат и скреће према истоку до Вишевца, а потом тече према југоистоку до варошице Раче, одакле углавном има источни правац до напуштања рачанске територије код села Доња Рача. Код уласка у рачанску територију у насељу Д. Јарушице ток реке је на око 200м над.висине а код Доње Раче при изласку на око 112 м над.висине. Према томе на дужини од око 30 км пад реке Раче је око 88 м, међутим стварни падови се крећу између 0,5 и 1м на километар дужине. Од варошице Раче она има карактер праве равничарске реке са изразито вијугавим током, плитким коритом и са много растиња.

На територији рачанске општине река Рача има пет левих и шест десних притока. Леве притоке су: Гочобијски поток (око 3км) и Јабуквачки поток (око 2км) у Д. Јарушицама, Лукањски поток (око 5км) у Ђурђеву, Бошњански поток (око 6 км), протиче кроз Бошњане и Адровац, Доловски поток (око 5,5 км) чини границу општине према великопланској општини. Са десне у Рачу се уливају Крчмара (око 12 км), Мучибаба (око 5 км), Изиповац (око 3,5 км), Поповићски поток (око 4 км), Мирашевачки поток (око 10 км) и Сипићски поток (око 11 км).

Највећа и најдужа десна притока Раче, на територији општине је Крчмара, која извире са површине Собовице на надморској висини од 240м. Она има скоро меридијански правац Ј-С и улива се у Рачу код села Борци.

Јасеница, највећа и најбогатија водом река у Шумадији, протиче северозападним делом територије рачанске општине кроз села Сараново и Сепце, правцем ЈЗ-СИ. Тече са падине Рудника од главног извора Теферича до ушћа у Велику Мораву код Орашја, дужином тока од 79 км са површином слива 1345 км² и просечним протицајем 7,70м³/сек. Јасеница је у овом подручју типично равничарска река, која је пре регулације корита често плавила своју пространу алувијалну раван наносећи велике штете пољопривредним усевима.

Клима

Рачанско климатско подручје одликује се релативно хладним зимама, незнатно топлијим јесенима од пролећа и умерено топлим летима. Овакве температурне прилике и односи прелазних годишњих доба посебна су одлика регионалног низијског климата. Највише падавина се излучи током априла, маја и јуна, док је јесен са најмањом количином падавина, сливно подручје општине је више отворено према истоку и североистоку, чиме је изложено сувљим континенталним утицајима, те прима најмање падавина од речних сливова у Шумадији.

Пољопривредно земљиште

Пољопривредно земљиште општине Рача простире се на 16561 хектара. Конфигурација терена заједно са климатским факторима омогућава гајење разноврсних пољопривредних култура. Највећи део укупне пољопривредне површине чине оранице које заузимају 78,73% Воћњаци чине 5,50% укупне пољопривредне површине, виногради 1,98%, ливаде 5,38% и пашњаци обухватају 4,25 % у укупној пољопривредној површини, док остало земљиште заузима 4,11%.

Шуме

Шумске површине захватају око 14,9% укупне површине општине Рача, углавном на вишим деловима, стрмим косама и јаругама. Мањи шумски комплекс Градиште у Вишевцу, површине око 40ха је углавном под храстовом шумом и знатним учешћем беле липе што овом пејзажу даје посебну вредност. Храстова шума је и у комплексу Алија у Бошњану (око 5 ха) оплемењена четинарима. На брду Бисак углавном су вештачки подигнуте састојине багрема и нешто црногорице. Иначе шумске површине у рачанској општини нису изданачког порекла, углавном су то храстове са пратећим врстама, а само на мањој површини једног локалитета у Сранову јавља се брдска буква.

1-3 ИЗВОД ИЗ РЕПУБЛИЧКОГ ОПЕРАТИВНОГ ПЛАНА ЗА ВОДОТОКЕ I РЕДА

Уредбом Министра пољопривреде, шумарства и водопривреде РС утврђен је Оперативни план за одбрану од поплава, а који се односи на воде I реда ("Сл. Гласник РС" број 8/2013).

Општина Рача припада водном подручју Морава. Правно лице задужено за организовање и спровођење одбране од поплава на овом водном подручју на водотоцима I реда је ЈВП „Србијаводе“ – ВПЦ „Морава“ из Ниша. Општина Рача обухваћена је Републичким Оперативним планом за одбрану

од поплава који се односи на водотоке I реда као сектор М3 деоница М.3.1. и М.3.2. и сектор М4. односно деоница М.4.1. водног подручја Морава.

Оперативни план за одбрану од поплава за 2013. годину садржи:

1. НАЗИВ ПРАВНИХ ЛИЦА НАДЛЕЖНИХ ЗА ОРГАНИЗОВАЊЕ И СПРОВОЂЕЊЕ ОДБРАНЕ ОД ПОПЛАВА НА ТЕРИТОРИЈИ РЕПУБЛИКЕ СРБИЈЕ И ИМЕНА РУКОВОДИЛАЦА ОДБРАНЕ ОД ПОПЛАВА И ДРУГИХ ОДГОВОРНИХ ЛИЦА;
2. ОПЕРАТИВНИ ПЛАН ЗА ОДБРАНУ ОД ПОПЛАВА ОД СПОЉНИХ ВОДА И ЗАГУШЕЊА ЛЕДОМ;
3. ОПЕРАТИВНИ ПЛАН ЗА ОДБРАНУ ОД ПОПЛАВА ОД УНУТРАШЊИХ ВОДА;
4. ПРЕГЛЕД ХИДРОЛОШКИХ И МЕТЕОРОЛОШКИХ СТАНИЦА И ПУНКТОВА ЗА ОСМАТРАЊЕ ЛЕДЕНИХ ПОЈАВА.

Координатори одбране од поплава и помоћници

МИНИСТАРСТВО ПОЉОПРИВРЕДЕ, ШУМАРСТВА И ВОДОПРИВРЕДЕ
РЕПУБЛИЧКА ДИРЕКЦИЈА ЗА ВОДЕ, Булевар уметности 2а, Нови Београд
тел 011/311-53-70, 201-33-60, 201-33-47, факс 011/311-53-70, 011/311-64-94
E-mail: vodoprivreda@minpolj.gov.rs, WEB sajt: www.minpolj.gov.rs
ГЛАВНИ КООРДИНАТОР ОДБРАНЕ ОД ПОПЛАВА:
Миодраг Пјешчић, моб 064/834-10-02, E-mail: miodrag.pjescic@minpolj.gov.rs
Помоћници: Радованка Павловић, тел 011/201-33-47, E-mail: radovanka.pavlovic@minpolj.gov.rs
Оливера Јанковић, тел 011/ 201-33-38, E-mail: olivera.jankovic@minpolj.gov.rs

Главни руководиоци одбране од поплава по водним подручјима и њихови заменици

ВОДНО ПОДРУЧЈЕ МОРАВА	<p>ГЛАВНИ РУКОВОДИЛАЦ ОДБРАНЕ ОД ПОПЛАВА: Горан Пузовић, моб. 064/840-40-07, E-mail: goran.puzovic@srbijavode.rs ЗАМЕНИК за спољне воде и загушење ледом: Звонимир Коцић, моб.064/840-40-03, E-mail: zvonimir.kocic@srbijavode.rs ЗАМЕНИК за унутрашње воде: Бранко Спасић, моб.064/840-40-14, E-mail: branko.spasic@srbijavode.rs</p>
--	--

Републичка организација надлежна за хидрометеоролошке послове

РЕПУБЛИЧКИ ХИДРОМЕТЕОРОЛОШКИ ЗАВОД СРБИЈЕ, Кнеза Вишеслава 66, Београд
E-mail: srhydra@hidmet.gov.rs, WEB sajt: www.hidmet.gov.rs
тел. 011/305-08-99, 254-33-72, факс 011/254-27-46, Дежурни оперативни телефон: 064/838-50-50
РУКОВОДИЛАЦ ЗА ХИДРОЛОШКЕ ПРОГНОЗЕ:
Дејан Владиковић, 011/305-09-00, 254-33-72, факс 011/254-27-46, моб. 064/838-51-65,
E-mail: dejan.vladikovic@hidmet.gov.rs
ЗАМЕНИК:
Јелена Јеринић, тел. 011/305-09-00, 305-09-04, факс 011/254-27-46, моб. 064/838-52-77
E-mail: jelena.jerinic@hidmet.gov.rs
ЗАМЕНИК ЗА ОДБРАНУ ОД ЗАГУШЕЊА ЛЕДОМ:
Зорица Барбароша, тел. 011/305-09-36, 305-09-04, моб. 064/838-50-50,
E-mail: barbarosa@hidmet.gov.rs
ПЕРМАНЕНТНЕ СЛУЖБЕ РЕПУБЛИЧКОГ ХИДРОМЕТЕОРОЛОШКОГ ЗАВОДА, ОДЕЉЕЊЕ

ЗА МЕТЕОРОЛОШКО БДЕЊЕ:

ОДСЕК ЗА ПРОГНОЗУ ВРЕМЕНА: тел. 011/305-09-68

ОДСЕК ЗА НАЈАВЕ И УПОЗОРЕЊА: тел. 011/254-21-84

Остала правна лица задужена за спровођење одбране од поплава**МИНИСТАРСТВО УНУТРАШЊИХ ПОСЛОВА, СЕКТОР ЗА ВАНРЕДНЕ СИТУАЦИЈЕ**

Ђорђе Бабић, моб 064/892-00-83, E-mail: djordje.babic@mup.gov.rs

Управа за ватрогасне и спасилачке јединице

Горан Николић, моб 064/892-12-56, E-mail: goran.nikolic@mup.gov.rs

Драган Дончевски, моб 064/892-03-71, E-mail: dragan.doncevski@mup.gov.rs

Саша Ранчић, моб, 064/892-03-01, E-mail: sasa.rancic@mup.gov.rs

Управа за управљање ризиком

Бранко Јовановић, моб, 064/892-93-40, E-mail: branko.jovanovic@mup.gov.rs

Горан Стојановић, моб 064/892-86-19, E-mail: goran.stojanovic@mup.gov.rs

Радиша Даничић, моб, 064/892-95-07, E-mail: radisa.danicic@mup.gov.rs; rco.svs@mup.gov.rs

Управа за цивилну заштиту

Братислав Ранчић, моб 064/892-93-38, E-mail: bratislav.rancic@mup.gov.rs

Живко Бабовић, моб 064/892-94-50, E-mail: zivko.babovic@mup.gov.rs

Слађана Милојковић, моб, 064/892-94-58, E-mail: sladjana.miljkovic@mup.gov.rs

Републички центар за обавештавање

тел 011/361-76-96, 361-74-93, факс 011/361-74-92, моб 064/892-96-68, E-mail: rcosvs@mup.gov.rs

ГЕНЕРАЛШТАБ ВОЈСКЕ СРБИЈЕ, УПРАВА ЗА ОПЕРАТИВНЕ ПОСЛОВЕ:

Руководилац: Зоран Папић, тел. 011/206-39-26, моб. 064/277-74-67, E-mail: zoran.papic@vs.rs

Заменик: Милан Богдановић, тел. 021/426-880, моб. 064/832-93-40,

ИНСТИТУТ ЗА ВОДОПРИВРЕДУ „ЈАРОСЛАВ ЧЕРНИ” а.д., ул. Јарослава Черног 80,
Београд,

тел. 011/390-64-77, 390-64-61, факс 011/390-79-55:

Слободан Петковић, моб. 064/301-80-45

Марина Бабић – Младеновић, моб. 063/385-545, E-mail: Marina.Babic-Mladenovic@jcerni.co.rs

ЗА ХИДРОЛОШКЕ, ХИДРАУЛИЧКЕ, ХИДРОДИНАМИЧКЕ И ФИЛТРАЦИОНЕ АНАЛИЗЕ

Институт за водопривреду „Јарослав Черни” а.д., ул. Јарослава Черног 80, Београд,
тел. 011/390-64-77, 390-64-61, факс 011/390-79-55

ЗА АНАЛИЗЕ ОШТЕЋЕЊА ЗАШТИТНИХ ОБЈЕКТА И РЕШЕЊА ХИТНИХ РАДОВА НА ОТКЛАЊАЊУ ШТЕТНИХ ПОСЛЕДИЦА ПОПЛАВА И АНАЛИЗУ ТРОШКОВА ОДБРАНЕ И ШТЕТА ОД ПОПЛАВА

ХК „Енергопројект Хидроинжењеринг” а.д., Булевар Михајла Пупина 12, Београд,
тел. 011/131-516, 310-11-39, факс 011/311-19-79

Лица задужена за евидентирање података о поплавним догађајима на водама I реда и системима за одводњавање у јавној својини

ЗА ВОДНО ПОДРУЧЈЕ МОРАВА (У ОКВИРУ “ЈВП “СРБИЈАВОДЕ”)

ЗА СПОЉНЕ ВОДЕ:

Мартина Јанковић, моб. 064/840-41-20, 011/201-33-82, факс 011/311-94-03

E-mail: martina.jankovic@srbijavode.rs

ЗА УНУТРАШЊЕ ВОДЕ:

Зоран Вучковић, моб. 064/840-41-17, 011/201-81-39, факс 011/311-29-27

E-mail: zoran.vuckovic@srbijavode.rs

ОДБРАНА ОД ПОПЛАВА ОД СПОЉНИХ ВОДА

Правно лице надлежно за организовање и спровођење одбране од поплава, руководиоца одбране од поплава на водном подручју, његов заменик и помоћник, секторски руководиоца одбране од поплава и његов заменик

ВОДНО ПОДРУЧЈЕ „МОРАВА” СЕКТОР М.1

Водно подручје	НАДЛЕЖНО ЈАВНО ВОДОПРИВРЕДНО ПРЕДУЗЕЋЕ РУКОВОДИЛАЦ ОДБРАНЕ ОД ПОПЛАВА НА ВОДНОМ ПОДРУЧЈУ ЗАМЕНИК РУКОВОДИОЦА НА ВОДНОМ ПОДРУЧЈУ	СЕКТОР Деоница, објекат
МОРАВА	ЈВП „СРБИЈАВОДЕ“ ВПЦ „МОРАВА“ Трг краља Александра 2, Ниш тел. 018/425-81-85, факс 018/451-38-20 E-mail: vrp.morava@srbijavode.rs РУКОВОДИЛАЦ ОДБРАНЕ ОД ПОПЛАВА НА ВОДНОМ ПОДРУЧЈУ: Мр Драгољуб Милојковић, моб.064/840-40-98 ЗАМЕНИК РУКОВОДИОЦА НА ВОДНОМ ПОДРУЧЈУ Ненад Игњатовић, моб.064/840-40-95 E-mail: nenad.ignjatovic@srbijavode.rs	М.1 М.2 М.3 М.4-деонице М.4.1, М.4.2. М.5, М.6. М.7. М.8. М.9, М.10, М.11. М.12, М13.

ПОМОЋНИК за М 1, М 2, М 3 и М 4 : Зоран Танасковић, моб 064/840-41-13, E-mail: zoran tanaskovic@srbijavode.rs ВПЦ „МОРАВА” РЈ „Велика Морава”, Ђуприја, тел 035/8471-354, факс 035/8471-354		
М.3. ВЕЛИКА ПЛАНА-РАЧА- ЛАПОВО- БАТОЧИНА- КРАГУЈЕВАЦ	А Д „ВОДОПРИВРЕДА”, Смедеревска Паланка тел 026/321-782, факс 026/317-816 E-mail: office@vodoprivreda.rs Директор: Игор Вујовић, моб 065/444-11-15 Зоран Станковић, моб 064/829-44-01 Александар Петровић, моб 064/829-44-49	М.3.1, М.3.2, М.3.3
М.4. СМЕДЕРЕВСКА ПАЛАНКА	А Д „ВОДОПРИВРЕДА”, Смедеревска Паланка тел 026/321-782, факс 026/317-816 E-mail: office@vodoprivreda.rs Директор: Игор Вујовић, моб 065/444-11-15 Зоран Станковић, моб 064/829-44-01 Александар Петровић, моб 064/829-44-49	М.4.1, М.4.2

Системи за заштиту од поплава–сектори, деонице, заштитни водни објекти, штићена поплавна подручја и критеријуми за проглашење редовне и ванредне одбране од поплава од спољних вода и загушења ледом

Сектор	Назив сектора Опис и дужина система за заштиту од поплава			
Ознака деонице	Опис деонице	Заштитни водни објекти на којима се спроводе мере одбране од поплава	Критеријуми за увођење мера одбране од поплава	Штићено поплавно подручје
	Водоток	1.	В Водомер (Р)-РХМЗ-а, (Л)-локални; л-летва, лим-лимниграф, д-дигитално и–Таб. 1, ив –Таб. 2; „0” -кота нуле тах осмотрени водостај (датум)	Касета Регулисано подручје Чвор
	Назив	2.	РО Редовна одбрана - водостај и кота ВО Ванредна одбрана - водостај и кота МВ Меродавни водостај за меродавни Q _п %, КВЗ Критични водостај/кота заштитног система	
	Дужина система за заштиту од поплава			Дужина система за заштиту од поплава Општина

Напомена: Заштитни водни објекти обележени са ** који се налазе уз воде II реда а којима се формира заштитна касета око брањеног подручја, са водним објектима уз воде I реда чине функционалну целину заштите брањеног подручја од поплава од спољних вода I реда

М.3.	ВЕЛИКА ПЛАНА – РАЧА – ЛАПОВО – БАТОЧИНА – КРАГУЈЕВАЦ Лева обала Велике Мораве од ушћа Јасенице до ушћа Лепенице, Јасеница Рача, Лепеница, Угљешница Сушички поток и Грошница 171,61 км Бране "Спомен парк" и "Нова Грошница"			
М.3.1.	Велика Морава, притоке лева обала Јасенице до ушћа Раче Јасеница, Рача 66.52 км	<p>1. Десни насип уз Јасеницу од ушћа у Велику Мораву до Губераша, 10.0 км са **десним насипом уз Губераш, 1,26 км и **обостраним насипом уз поток Дреновчић(2х1.00км), укупно 13.26 км</p> <p>2. Леви насип уз Велику Мораву од ушћа Јасенице до ушћа Гибавице 15.00 км са **левим насипом из Гибавицу од ушћа, 3.60 км, укупно 18.60 км</p>	<p>В Велика Морава: Жабарски мост (Р); л; "0" 87.37</p> <p>ВВ 664 (16.5.1965.) РО 450 91.87 ВО 580 93.17 МВ КВ3</p>	<p>"Велика Плана" Затворена касета 31.86. ВЕЛИКА ПЛАНА</p>
		<p>3. Леви насип уз Велику Мораву од ушћа Гибавице до ушћа Раче (Марковачки мост) 7.00 км са**десним насипом од Гибавице од ушћа 3.60 км, укупно 18.60км</p> <p>4. Леви насип уз Рачу од моста на ушћу у Велику Мораву до ушћа Доловског потока (8+060), 7.84 км са** обостраним насипима уз Широки поток (2х1.70км)и **левим насипом уз Доловски поток, 0.90км, укупно 12.14 км</p>	<p>В Велика Морава: Багрдан (Р); л; д; и;"0" 100.94</p> <p>ВВ 604 (26.3.2006.) РО 500 105.94 ВО 600 106.94 МВ Q 2%=2780м3/с КВ</p>	<p>"Марковац" Затворена касета 22.74 ВЕЛИКА ПЛАНА РАЧА</p>
		<p>5. Леви насип уз Рачу од ушћа од (8+610) до (19+130), 10.52км са**обостраним насипима уз поток Бошњак (2х0.70км),укупно 11.92 км</p>		<p>"Рача" Отворена касета 11.92 ВЕЛИКА ПЛАНА РАЧА</p>
М.3.2.	<p>Велика Морава, притоке лева обала од ушћа Раче до Лепенице Рача, Лепеница 80.69</p>	<p>1. Десни насип уз Рачу до ушћа у Велику Мораву до високог терена (8+060), 8.06 км и од високог терена (9+710) узводно, 9.52 км са ** са обостраним насипима Сипићког потока (2х1.40км) укупно 20.38км</p> <p>2. Леви насип уз Велику Мораву од ушћа Лепенице, 10.00км</p> <p>3. Леви насип уз Лепеницу од ушћа у Велику Мораву до Цветојеваца, 22.00км са**левим насипом уз поток Павлиш, 0.31км, укупно 22.31км</p> <p>4. Десни насип Лепенице од ушћа у Велику Мораву до Цветојеваца, 22.00км са** обостраним насипима уз Кијевски поток од ушћа у В.Мораву (2х3.00км) укупно 28.00км</p>	<p>В Велика Морава: Багрдан (Р); л; д; и;"0" 100.94</p> <p>ВВ 604 (26.3.2006.) РО 500 105.94 ВО 600 106.94 МВ Q 2%=2780м3/с</p> <p>В Велика Морава: Баточина (Р); л; лим;"0" 104.51</p> <p>ВВ 545 (10.7.1999.) РО 120 105.71 ВО 250 107.01</p>	<p>"Баточина-Лапово" Затворена касета 52.69 км БАТОЧИНА ЛАПОВО, РАЧА</p> <p>"Извориште Брзан" Затворена касета 28.00км БАТОЧИНА ЛАПОВО</p>

М.4.		СМЕДЕРЕВСКА ПАЛАНКА		
		Јасеница, Кубршница, Велики Луг 95,46 км (укупно 153,32 км)		
М.4.1.	Јасеница и Кубршница до ушћа Малог Луга 66,76 км	1. Десни насип уз Јасеницу од ушћа Губераша до Наталинаца, 21,00км са ** левим насипом уз Губераш , 1,26 км и **обостраним насипањем уз потоке: Драгонеж (2х1,80км), Трнава (2х0,55 км) и Шуме (2х0,30 км), укупно 30,16 км	В Јасеница: Водице (Л); л; „0“ 101.82 РО 170 103,52 ВО 250 104,32	„Мраморац“ Затворена касета 30,16 км ТОПОЛА ВЕЛИКА ПЛАНА, РАЧА
		2. Леви насип уз Јасеницу од високог терена узводно до ушћа Кубршнице, 2,70км 3. Леви насип уз Кубршницу од ушћа Јасенице до ушћа Малог Луга, 9,00км са ** обостраним насипом уз потоке Ивак (2х0,33км) и Дреновчић (2х0,97км), укупно 13,40км	В Јасеница: Мраморац (Л); л; „0“ 116,07 РО 200 118,07 ВО 250 118,57	
		4. Леви насип уз Јасеницу од ушћа Кубршнице узводно до пута за Мраморац 7,50км 5. Десни насип уз Кубршницу од ушћа у Јасеницу, 9,00 км	В Кубршница: См. Планка (Р); л, д, и; „0“ 99,95 (01. 01. 2009.) ВВ – РО 290 102,85 ВО 450 104,45	
		6. Леви насип уз Јасеницу код Наталинаца 4,00 км	В Јасеница: См. Памнка (Р) л, д, и, „0“ 101.82 ВВ 403 (25.5.1980.) РО 200 103.82 ВО 280 104.62	

ОДБРАНА ОД ПОПЛАВА ОД УНУТРАШЊИХ ВОДА

Правно лице надлежно за организовање и спровођење одбране од поплава, руководицац одбране од поплава на мелиорационом подручју, његов заменик и помоћник, руководицац хидромелиорационог система и његов заменик

ВОДНО ПОДРУЧЈЕ	МЕЛИОРАЦИОНО ПОДРУЧЈЕ	ЈАВНО ВОДОПРИВРЕДНО ПРЕДУЗЕЋЕ (ЈВП) РУКОВОДИЛАЦ ОДБРАНЕ ОД ПОПЛАВА ЗАМЕНИК	ОЗНАКА ХИДРОМЕЛИОРАЦИОНОГ СИСТЕМА
„МОРАВА“	„ВЕЛИКА МОРАВА“	ЈВП „СРБИЈАВОДЕ“, Булевар уметности 2а, Нови Београд, Тел. 011/311-94-00, 311-94-02, 201-33-82, факс 011/311-94-03 E-mail:odbrana@srbijavode.rs WEB sajt:www.srbijavode.com РУКОВОДИЛАЦ: Зоран Танасковић, моб. 064/840-41-13 E-mail:zoran tanaskovic@srbijavode rs ЗАМЕНИК: Валентина Томић, тел. 035/847-13-54, моб.064/840-41-14, E-mail:valentina.tomic@srbijavode rs	ВМ1.-ВМ 6.

Мелиорационо подручје „Велика Морава“

ПОМОЋНИК ОДБРАНЕ ОД ПОПЛАВА НА МЕЛИОРАЦИОНОМ ПОДРУЧЈУ	
ОЗНАКА ХИДРОМЕЛИОРАЦИОНОГ СИСТЕМА (ХМС)	ПРЕДУЗЕЋЕ Директор Руководилац ХМС Заменик руководиоца ХМС
ПОМОЋНИК: Јанош Немет, моб.064/840-41-12, E-mail:janos.nemet@srbijavode.rs ВПЦ „МОРАВА“ РЈ „Велика Морава“, Ћуприја, тел. 035/847-13-54, факс 035/847-13-55 ПОМОЋНИК РУКОВОДИОЦА ЗА ХИДРОМАШИНСКУ ОПРЕМУ Слободан Протић, моб. 064/840-41-01, E-mail:slobodan.protic@srbijavode.rs ВПЦ “МОРАВА”, Ниш, тел. 018/425-81-85, факс 018/451-38-20, E-mail:vpс.morava@srbijavode.rs	
ВМ 4., ВМ 5.	АД „ВОДОПРИВРЕДА“ Смедеревска Паланка тел. 026/321-782, факс 026/317-816, E-mail:office@srbijavode.rs Директор: Игор Вујовић, моб. 065/444-11-15 Зоран Станковић, моб. 064/829-44-01 Александар Петровић, моб. 064/829-44-49

Систем за заштиту од поплава –хидромелиорациони системи, територијална припадност система, дужина каналске мреже, реципијент, евакуациони објекат и критеријуми и условиза проглашење редовне и ванредне одбране од поплава од унутрашњих вода Мелиорационо подручје „Велика Морава“

Ознака ХМС	Хидромелиорациони систем (ХМС)	Територијална припадност система, Катастарска општина (КО)	ДКМ м*	Реципијент	Евакуациони објекат	
					ГИ**	ЦС***
ВМ 4.	Смедеревска Паланка- Велика Плана	На целој територији општине Смед. Паланка; на КО: Велика Плана I, Велика Плана II, Велико Орашје, Ново Село I, Ново Село II, Радовање, Старо Село, Сепци, Сараново , Клока, Наталинци, Павловац, Шуме, Трнава, Божурња, Горович, Јунковац, Рајковац, Маскар, Загорица, Жабаре варош, Топола, Топола варош, Липовац, Белосавци, Јеленац, Стојник, Копљари, Бања, Брезовац, Врбица, Аранђеловац, орашац, Мисача	131.041	Јасеница, Кубршница, Велики Луг, Мали Луг, потоци Бојанац и Дреновчић	+	+

* ДКМ-дужина каналске мреже у метрима, **ГИ- гравитациони испуст, ***ЦС-црпна станица

II ТЕХНИЧКИ ДЕО:

II-1 ВОДОТОЦИ II РЕДА ОД ЗНАЧАЈА ЗА ОДБРАНУ ОД ПОПЛАВА

Одредбама Закона о водама („Сл. гласник РС“ бр 30/2010 и 93/2012) извршена је подела површинских вода према значају које имају за управљање водама на воде I реда и воде II реда на основу утврђених критеријума:

- положаја водотока у односу на државну границу
- величине и карактеристике слива

- карактеристике водотока са аспекта коришћења вода, заштите вода и заштите од вода.

Одлуком Владе Републике Србије од 04. новембра 2010. године утврђен је попис природних и вештачких водотока који су категорисани као водотоци, односно воде I реда. Сви остали водотоци који нису обухваћени Одлуком о попису вода I реда сматрају се као водотоци – воде II реда.

Одбрану од поплава организује и спроводи на водама I реда у јавној својини, јавно водопривредно предузеће (у овом случају ЈВП „Србијаводе“), а на водама II реда јединица локалне самоуправе (у овом случају Општина Рача), у складу са Општим планом за одбрану од поплава и Оперативним планом за одбрану од поплава.

Обзиром да је законском регулативом извршена подела и надлежност у погледу организовања и спровођења одбране од поплава на Републику Србију и јединице локалне самоуправе у складу са Одлуком о попису вода I реда, то ће се овим Оперативним планом извршити разграничење на водотоке I и II реда на територији општине Рача, а Оперативним планом у смислу организовања и спровођења одбране од поплава, биће обухваћени само водотоци II реда.

Овим планом обухватају се следећи водотоци II реда:

Леве притоке реке Раче: Гочобијски поток (око 3км) и Јабуковачки поток (око 2км) у Д. Јарушицама, Лукањски поток (око 5км) у Ђурђеву, Бошњански поток (око 6 км) (протиче кроз Бошњане и Адровац и улива се западно од варошице Раче), Доловски поток (око 5,5 км) чини границу општине према великопланској општини.

Са десне у Рачу се уливају Крчмара (око 12 км), Мучибаба (око 5 км), Изиповац (око 3,5 км), Поповићки поток (око 4 км), Миращевачки поток (око 10 км) (са потоком Бурделина и Вучићки) и Сипићки поток (око 11 км).

Готово се притоке имају малу количину воде и пресушују у току лета. Уочљива је чињеница да су десне притоке Раче дуже од левих односно да река Рача на територији рачанске општине има асиметричан слив.

Највећа и најдужа десна притока реке Раче на територији општине је Крчмара, која извире са површи Собовице, на надморској висини од 240 м. Крчмара има меридијански правац Ј-С и улива се у реку Рачу код села Борци.

Како се за реку Рачу може рећи да је река са екстремним режимом водостаја то исто важи и за њене притоке које припадају повременим водотокима зато што у време сушних година преко лета пресушују због недовољних падавина, повећаног испаравања и слабе издашности извора, а повремено због обилних падавина углавном са пролећа и јесени, нагло набујају и плаве алувијалну раван углавном низводно од тока.

Такође обзиром да је слив притока реке Раче претежно обешумљен, тј. под биљним културама и травом, обилне краткотрајне падавине утичу да водотоци брзо набујају и изливају се плавећи околно ниско земљиште.

II-2 ПРОЦЕНА УГРОЖЕНОСТИ ОД ПОПЛАВА

Преглед угрожености насеља, становништва, објеката инфраструктуре и пољопривредног замљишта од поплава

Процена угрожености територије општине Рача, која се даје у оквиру овог плана, базирана је тренутно на расположивим подацима. За опширнију, детаљнију и тачнију процену неопходна је опширнија анализа и израда одговарајуће пројектно–техничке документације за потребе заштите од поплава унутрашњим водама од стране сертификоване куће попут института Јарослав-Черни, Београд и других.

Бујичне поплаве мањег интензитета дешавају се скоро сваке године на нашем подручју, ретко се дешава да захвате велика подручја. Бујична поплава великих размера догодила се 1999. године, када су

настале огромне штете на саобраћајницама, занатским и стамбеним објектима и у пољопривреди. Највећа разарања су се догодила дуж тока реке Раче у насељима Рача и Вучић.

За реку Рача се може рећи да је то река са екстремним режимом (неуравнотеженим водостајем), који важи и за њене притоке. Због истакнутог кретања водостаја Раче и честих појава екстремних вода, она је у свом току од села Вишевца равничарска водоплавна река. На њен режим и сам ток веома утичу бујичне притоке. Због свега тога она чини огромне штете пољопривредном земљишту, које је потенцијално високе продуктивности. Ове штете се изражавају не само плављењем пољопривредних површина него и одношењем продуктивног земљишта и засипањем стерилним наносом.

И поред тога што се неуродно врши мерење водостаја, а са тим у вези и протицаја, протицај Раче зависи од величине слива (површина слива 305 км²). Тај однос између слива и протицаја изражен је специфичним отицајем који износи 3,25 л/сек/км². Рача има средњи просечан протицај од 1,5 м³/сек. Сразмерно дужини тока и величини слива Рача је притока Велике Мораве најсиромашнија водом у Шумадији (њен извор Стублина у Чумићу је издашности само 0,21 л/сек).

С обзиром да је слив Раче претежно обешумљен, тј под биљним културама и травом, обилне краткотрајне падавине утичу да водотоци у њеном сливу брзо набујају и изливају се из тих плитких и кривудавих корита плавећи околну ниску земљиште. Мада су те поплаве краткотрајне, трају 1-2 дана, оне наносе знатне штете усевима, веће штете набујалом водном стихијом чини сама река Рача, тако да су честе полаве у прошлости биле у Д. Јарушицама, Борцима, Ђурђевоу, Вишевцу, Поповићу, Рачи и Доњој Рачи.

Имајући у виду да река Рача има неуравнотежен водостај у зависности од климатских прилика, неопходно је предузети одговарајуће мере са циљем спречавања поплава. Велику улогу у изједначавању вода и смањивању поплавних таласа на Рачи њеним притокама имале би мање акумулације које би требало подићи на Крчмари, Сипићском потоку и Рачи на њеном лакатастом скретању тока између Ђурђева и Вишевца.

Јасеница је на подручју општине Рача типично равничарска река која је пре регулације корита често плавила своју пространу алувијалну раван носећи велике штете пољопривредним усевима. Поседује воду током целе године и припада сталним водотокима са амплитудом екстремног водотока од 310-350 цм. Велике воде (максимални годишњи протицај) јављају се најчешће у периоду отапања снега и у кишовитим месецима-марту, априлу и мају, а тада су и ризици од плављења повећани.

Процењује се да је угроженост од поплава територије и насеља у општини Рача следећа:

Од реке Раче:

На подручју МЗ: Борци, Доње Јарушице, Ђурђево, Поповић, Вучић, Вишевац и Доња Рача, на делу МЗ Миращевац, претежно најнижим деловима алувијалних равни, од поплава може бити угрожено око 2000 ха обрадивог пољопривредног земљишта, већи број домаћинстава око реке Раче а такође постоји могућност оштећења објеката за водоснабдевање насеља Рача и Адровац.

Највећа угроженост од поплава од реке Раче је у нерегулисном делу од км 9+920 до км 9+750,07 у Доњој Рачи и од Доловског потока (деснообални насп) од км 0+000 до 0+912,42 км

Од реке Јасенице:

На подручју МЗ Сараново и Сепце од поплава може бити угрожено око 200 ха пољопривредног земљишта у потесу „Јасеница“.

Од изливања мањих речица и потока угрожене су углавном обрадиве пољопривредне површине низводно од тока одређеног водотока, од реке Крчмара у атарима села Велико Крчмаре и Борци може бити угрожено око 50 ха обрадивог пољопривредног земљишта, поток Смрдан од ушћа у реку Рачу до моста у Поповићу, може у време великих и обилних падавина када нагло набуја да угрози околну ниску земљиште, такође угроженост због свог нерегулисаног корита може изазвати поток Крагујевчић до ушћа у поток Бошњак, поток Миращевац и Вучић код ушћа у реку Рачу, такође поток Бошњак и Сипићски у време великих водостаја могу угрозити околну плодно обрадиво земљиште.

ЗАКЉУЧЦИ О УГРОЖЕНОСТИ ОД ПОПЛАВА НА ТЕРИТОРИЈИ ОПШТИНЕ РАЧА

1. Опасност од поплава на територији општине Рача је присутна, а нарочито се испољава у време других и обилних киша, при јаким пљусковима код наглог отапања снега.
2. Сви водотоци општине Рача имају претежно бујични карактер, поплаве на њима имају изразито бујичне карактеристике, брзу појаву и разорне ефекте.
3. Уобичајени приступ у одбрани од великих вода са увођењем степена редовне и ванредне одбране није могуће применити код водотока са бујичним режимом па се код њих морају применити превентивне мере заштите, које треба да обухватају просторно целину водотока, приобаља и слива.
4. Време од уочавања кишних облака до појаве максималног протицаја траје најчешће од неколико сати до неколико дана што представља довољно времена да се изврши обавештавање грађана о предстојећој опасности која може да угрози њихово здравље, животе и имовину.
5. Одбрану од поплава за водотоке првог реда на територији општине на којима постоје објекти за заштиту од штетног дејства воде, спроводе ЈВП "Србијаводе" ВПЦ "Морава" Ниш и АД "Водопривреда" из Смедеревске Паланке.
6. Одбрана од поплава на водотоцима другог реда без обзира да ли постоје или не постоје објекти за заштиту од штетног дејства вода у надлежности је локалне самоуправе односно Општине Рача. Локална самоуправа израђује и доноси Оперативни план одбране од поплава за воде другог реда. Планове одбране од поплава доносе и предузећа и друга правна лица чија имовина може бити угрожена.
7. У циљу спречавања настајања поплава и умањења штетних последица на нерегулисаним водотоцима, неопходно је у потпуности реализовати превентивне мере заштите.
8. Носиоци активности спровођења оперативних мера одбране од поплава у складу са Републичким оперативним планом за одбрану од поплава су ЈВП "Србијаводе" ВПЦ "Морава", АД "Водопривреда" из Смедеревске Паланке и организационе јединице РХМЗ према Општем и Оперативном плану.
9. У случају настанка великих катастрофалних поплава које могу угрозити становништво и материјална добра, Окружни штаб за ванредне ситуације у сарадњи са одговарајућим органима локалне самоуправе непосредно учествују у организовању и спровођењу мера и активности на одбрани од поплава ангажовању снага и средстава ЦЗ.
10. Служба Осматрања и обавештавања са својим елементима обезбедиће благовремено откривање опасности, праћење и обавештавање надлежних органа, организација команди Војске Србије и становништва. У случају непосредног угрожавања становништва обезбедиће обавештавање и узбуњивање на угроженом подручју.
11. Плановима одбране од поплаве треба предвидети могућности ангажовање снага и средстава Војске Србије на пружању помоћи угроженом и настрадалом становништву. У случају катастрофалних поплава планирати мобилизацију радних људи и грађана од поплава, такође је потребно планирати ангажовање покретних средстава (грађевинске механизације, агрегата, пумпи, моторних возила и др.) у власништву правних и физичких лица у активностима заштите и спасавања становништва.
12. Руковођење и координацију ангажованих снага и средстава на подручју општине Рача у одбрани од поплава вршиће Општински Штаб за ванредне ситуације који је образован Одлуком Скупштине општине Рача.

II – 3 ПРЕВЕНТИВНЕ МЕРЕ ЗАШТИТЕ ОД ПОПЛАВА

1. Кроз израду и усвајање просторних планова надлежних органа локалне самоуправе, обезбедити да се у наведене планове уграде сви захтеви заштите од поплава;
2. Кроз урбанистичко уређење насеља нарочито насељених места и индустријских зона, обезбедити прилагођавање истих потребама и захтевима заштите становништва и материјалних добара од поплава;
3. Извођење антиерозионих радова, првенствено пошумљавањем и санирањем клизишта;
4. Израда недостајућих одбрамбених насипа, обала-утврда и одржавање постојећих;
5. Изграда брана и преграда на бујичним водотоковима;
6. Изградња система канала за одвођење вода и њихово одржавање;
7. Пре изградње мостова и пропуста, исте градити са већом пропусном моћи воде;

8. Организација система јавног узбуњивања на већим водотоковима ради благовременог обавештавања о опасностима од поплава и спровођења евакуације;
9. Оспособљавање становништва за заштиту и спасавање од поплава кроз личну и узајамну заштиту;
10. Оспособљавање Штаба за ванредне ситуације за руковођење акцијама заштите и спасавања од поплава;
11. Кроз практичне вежбе организованих снага цивилне заштите увежбати радње и поступке из области заштите спасавања од поплава;
12. Израда планова заштите спасавања од поплава.

ПРЕДМЕР И ПРЕДРАЧУН ПРЕВЕНТИВНИХ РАДОВА
за спровођење одбране од поплава на територији одбране од поплава за воде II реда
који су у плану за 2013. годину

Red. br.	Opis pozicije	Jed. mere	Količina	Cena	Ukupno
A. REDOVNO ODRŽAVANJE					
1.	I чишћење regulisanog dela potoka Sipić od km 0+000 do km 1+500	Km	1.5	985.000,00	1.477.500,00
	1. Sečenje šiblja, sečenje drveća sa kresanjem grana i skraćivanjem stabala na pogodnu dužinu i odvozom na deponiju do 2 km, vađenje panjeva i odvoz na deponiju do 1 km.				
	2. Уклањање наноса и комуналног отпада са одвозом на депонију до 20 км	Km	1.5	550.000,00	825.000,00
	Ukupno I:				2.302.500,00
2.	II чишћење regulisanog dela potoka Bošnjak od km 0+000 do km 0+700	Km	0.7	985.000,00	689.500,00
	1. Sečenje šiblja, sečenje drveća sa kresanjem grana i skraćivanjem stabala na pogodnu dužinu i odvozom na deponiju do 2 km, vađenje panjeva i odvoz na deponiju do 1 km.				
	2. Уклањање наноса и комуналног отпада са одвозом на депонију до 20 км	Km	0.7	550.000,00	385.000,00
	Ukupno II:				1.074.500,00
	SVEGA A (I+II)				3.377.000,00
	PDV (20%):				675.400,00
	SVEGA SA PDV-om:				4.052.400,00

II – 4 ГРАФИЧКИ ПРИЛОЗИ**III ОПЕРАТИВНИ ДЕО:****III – 1 КРИТЕРИЈУМИ ЗА ПРОГЛАШЕЊЕ ОДБРАНЕ ОД ПОПЛАВА**

У складу са Општим планом за одбрану од поплава за период од 2012-2018 године („Службени гласник РС“ број 23/2012), Одбрана од поплава услед наилаaska великих вода организује се и спроводи у зависности од степена опасности као редовна и ванредна одбрана од поплава.

На водама II реда редовна, односно ванредна одбрана од поплава проглашава се на деоницама на којима постоје изграђени заштитни водни објекти тј. на деоницама на којима се спроводи одбрана од поплава, по испуњењу утврђених критеријума за проглашење редовне, односно ванредне одбране од поплава из локалног оперативног плана.

На водама II реда на којима не постоје изграђени заштитни водни објекти стање приправности се проглашава по испуњењу утврђених критеријума за проглашење стања приправности из локалног оперативног плана.

На територији општине не постоје локалне референтне водомерне и кишне станице, те се добијене информације тумаче искуствено.

За проглашавање одбране од поплава на подручју општине Рача утврђују се следећи критеријуми:

назив водотока	Фазе одбране од поплава	
	редовне	ванредне
Рача (нештићено подручје)	1,00м до изливања воде из основног корита на критичним локацијама (накнадно ће се одредити)	0,50м до изливања воде из основног корита на критичним локацијама (накнадно ће се одредити)
Остали водотоци поменути у Плану	1,00м до изливања воде из основног корита на критичним локацијама (накнадно ће се одредити)	0,50м до изливања воде из основног корита на критичним локацијама (накнадно ће се одредити)

Уобичајени приступ одбрани од великих вода на већим рекама са увођењем степена редовне и ванредне одбране није могуће применити код водотока са бујичним хидролошко-хидрауличким режимом. Нагли надолазак и кратко трајање великих вода најчешће не оставља довољно времена ни за проглашавање одбране од поплава.

Критеријум проглашења може бити само хидролошка и метеоролошка прогноза меродавне кише у односу на степен засићености тла и очекиваних (прогнозираних) водостаја. У већини бујичних поплава до сада, на подручју општине Рача, нису се предузимале никакве активне мере одбране, већ су само пасивно саниране последице поплава.

У редовној одбрани од поплава ВП "Водопривреда" Смедеревска Паланка је дужно да обезбеди свакодневно осмочасовно дежурство руководећег особља (по Републичком Оперативном плану одбране од поплава).

У периоду ванредне одбране од поплава обезбеђује се особље за дежурство од 24 часа (две смене по 12 часова).

III – 2 ОПЕРАТИВНЕ МЕРЕ ЗАШТИТЕ ОД ПОПЛАВА

Процена угрожености општине Рача има изузетно значајно место и чини основу превентивне и потребне заштите од свих врста опасности. То показује да у општини Рача постоје могућности и потреба за организовањем, припремањем и спровођењем првенствено превентивних мера заштите у циљу спречавања и јављања поплава, а затим оперативних мера и поступака којим се спроводе непосредне припреме за учешће у заштити и обезбеђује учешће снага и средстава у циљу ублажавања и отклањања непосредних последица насталих услед поплава.

Оперативне мере заштите и спасавања од поплава

1. Праћење водостаја и процена угрожености од поплава;
2. Увођење сталног дежурства у Штабу за ванредне ситуације општине Рача;
3. Активирање оперативних веза на подручју угроженом од поплава;
4. Ангажовање водопривредних организација за одбрану од поплава у складу са утврђеним плановима,
5. Обустављање и ограничавање саобраћаја на комуникацијама на подручју угроженим од поплава,
6. Учествовање радних људи и грађана на одбрани од поплава,
7. Ангажовање на одбрани од поплава предузећа која располажу покретним средствима неопходним у изради насипа, просека, и др. радова битних за одбрану од поплава,
8. Ангажовање специјализованих јединица ЦЗ за спасавање на води,
9. Ангажовање осталих јединица ЦЗ на заштити и спасавању становништва и материјалних добара од поплаве,
10. Ангажовање јединица Војске Србије на пружању помоћи угроженом и настрадалом становништву,
11. Евакуација становништва и материјалних добара из подручја угроженог поплавом,
12. Збрињавање угроженог и пострадалог становништва,
13. Снабдевање здравом пијаћом водом подручја угрожена од поплава,
14. Организација и спровођење санације терена и објеката на подручју захваћеног поплавом,
15. Информисање јавности.

III – 3 РУКОВОЂЕЊЕ ОДБРАНОМ ОД ПОПЛАВА

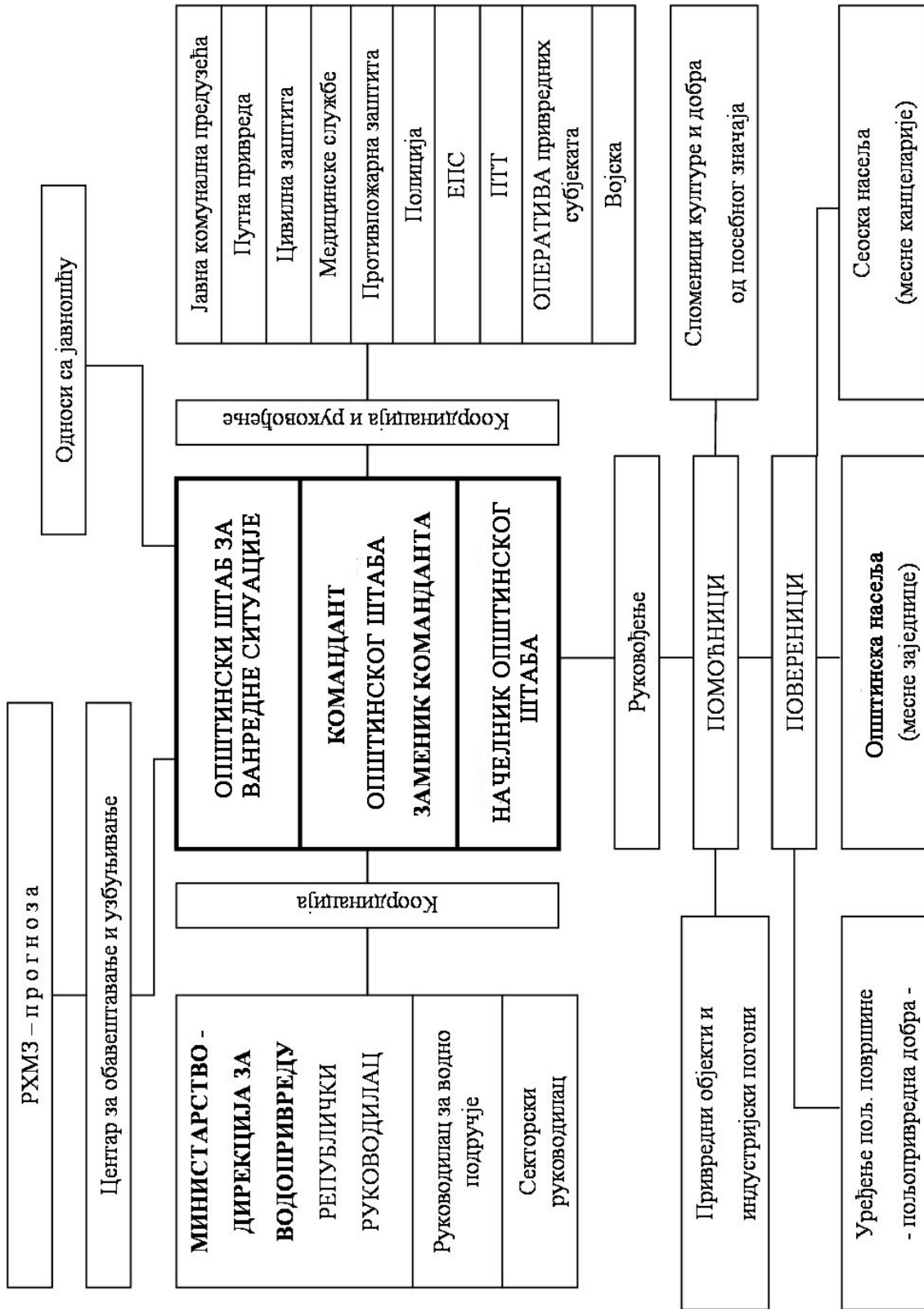
За руковођење заштитом од поплава на водотоцима на којима постоје објекти за заштиту од штетног дејства воде на територији општине Рача, оперативним планом одбране од поплава утврђеним Наредбом Министарства пољопривреде, шумарства и водопривреде, задужено је ЈП "Србијаводе", ВПЦ "Морава" са главним руководиоцем одбране од поплава и секторским и деоничарским руководиоцима одбране од поплава.

За руковођењем заштитом од свих врста елементарних и других већих непогода, на нивоу општине Рача, образован је Штаб за ванредне ситуације. Командант штаба је председник Општине Рача, а у састав Штаба поред представника, ушли су и директори јавних предузећа и редовних служби и делатности.

Руковођење и координацију ангажованих снага и средстава на подручју општине Рача у одбрани од поплава вршиће Општински штаб за ванредне ситуације. За потребе организовања, припремања и руковођења цивилном заштитом у заштити спасавања од свих опасности у миру и рату образован је Окружни штаб за ванредне ситуације као оперативни стручни орган за територију Шумадијског округа.

За потребе руковођења акцијама заштите и спасавања у МЗ, стамбеним зградама, предузећима и др. организацијама установљени су повереници ЦЗ. Посебно су одговорни за одржавање и спровођење личне и узајамне заштите, која код одбране од поплава може да представља одлучујући део снага за реализацију неких оперативних мера заштите.

ШЕМА РУКОВОЂЕЊА И КООРДИНАЦИЈЕ СА СУБЈЕКТИМА ОДБРАНЕ ОД ПОПЛАВА



III-4 ЗАДАЦИ, ОДГОВОРНОСТ И КООРДИНАЦИЈА СУБЈЕКТА РУКОВОЂЕЊА У ОДБРАНИ ОД ПОПЛАВА

За сваки слив у зависности од величине и природних карактеристика постоји одређени праг падавина који условљава појаву великих вода на водотоцима. Поменути праг може се дефинисати помоћу следећих параметара: висина падавина, мерење, прикупљање, обрада, анализа и издавање хидрометеоролошких података, информација и прогноза, па стога РХМЗ представља основицу целог система за обавештавање у фазама припреме за спровођење одбране од поплаве. РХМЗ прикупља и обрађује податке: ниво воде, метеоролошке величине (падавине, температура и друго), радарска осматрања и др.

Центар за обавештавање и узбуњивање је трансмисија преко које се даље прослеђују све информације које доставља РХМЗ, а односе се на појаве бујичних падавина. Све информације добијене од РХМЗ прослеђују се Штабовима на свим нивоима (национални, покрајински, окружни, градски и општински).

Све осмотрене промене битне за настанак, ток и одбрану од поплава Центар за обавештавање и узбуњивање прослеђује штабовима. За одбрану од бујичних поплава битни су подаци о наиласку и месту падања јаког пљуска, наглوم топљењу снега, као и рушењу мостова и саобраћајница услед бујица и њима покренутих клизишта.

Активност виталних система и континуитет у раду (медицинска служба, заштита од пожара, полиција и др.) је врло битна за све време трајања поплава, због чега је првенствено неопходно обезбедити ове институције од плављења. У оквиру одбране од поплава морају се благовремено предузети одређене активности на комуналној инфраструктури – електричним и водоводним инсталацијама, како би се елиминисала опасност по људске животе и ублажила материјална штета (одговорни у виталним органима унапред дефинишу где, ко и када треба да изврши прекид снабдевања и поновно укључење електричне енергије и инсталација). Одговорни за контролу саобраћаја предузеће хитне и неопходне мере како би се спречило загушење и прекид комуникација, нарочито у време евентуалне евакуације становништва из угроженог подручја. Контрола саобраћаја потребна је за време, пре и после поплава, дакле у свим фазама одбране и поплава.

Задаци команданта, заменика команданта, начелника и повереника штаба за ванредне ситуације

У зависности од фазе одбране од поплава које су дефинисане у Општем плану одбране од поплава за период од 2012. до 2018. године („Службени гласник РС“ број 23/2012) **Командант општинског штаба за ванредне ситуације** координира рад са општинским и државним институцијама, односно виталним системима задуженим у одбрани од поплава.

У првој фази–припреме за одбрану од поплава Командант општинског штаба за ванредне ситуације врши следеће послове:

- Заказује и руководи седницама одговорних општинских институција за одбрану од поплава на којима се усвајају планови рада;
- Обезбеђује услове за имплементацију општинског Плана код свих општинских субјеката;
- У случају да постоји потреба врши усаглашавање оперативног плана са општим планом за одбрану од поплава Владе Републике Србије и оперативним планом Министарства пољопривреде, шумарства и водопривреде;
- Обезбеђује услове за рад, за интегралне и координиране активности у имплементацији оперативних планова за одбрану од поплава и организован рад у ванредним условима;
- Обезбеђује услове за израду техничке документације за одбрану од поплава за подручје општине Рача;
- Обезбеђује услове за реализацију програма мера и активности за информисање и едукацију јавности;
- Организује, у сарадњи са другим субјектима, и спроводи програм мера и активности за обезбеђење прихватних центара за прихват људи и имовине у ванредним условима;
- Прати реализацију радова у складу са усвојеним плановима рада;

-Прима и прати информације у вези са наиласком олујних облака који му доставља Хидрометеоролошки завод;

У другој фази – ванредна одбрана од поплава, Командант општинског штаба за ванредне ситуације врши следеће послове:

- Руководи радом Штаба за ванредне ситуације;
- Координира активност са задуженим за одбрану од поплава;
- Сарађује са руководством за одбрану од поплава;
- Сарађује са руководством за одбрану од поплава из националног оперативног плана;
- Сарађује са оперативним руководством за одбрану од поплава у области цивилне заштите и оперативним лицем националног центра за обавештавање и узбуњивање;
- Издаје наредбу о предузимању мера на заштити здравља људи и добара која се односе на ангажовање радне снаге, механизације и других средстава;
- Даје предлог надлежном органу за евакуацију становништва и имовине у ванредним околностима у координацији са Штабом за ванредне ситуације;
- Даје предлог за проглашење ванредне ситуације;

У трећој фази – ванредна ситуација, Командант општинског штаба за ванредне ситуације обавља следеће послове

-У случају када постојећи и планирани одбрамбени систем није довољан и прети изливање воде и налет бујице тада се приступа локалном привременом надвишењу одбрамбене линије слагањем врећа пуњених песком или земљом;

- Ако претходне мере нису довољне Командант штаба проглашава ванредну ситуацију;
- Организује, руководи и координира спровођење програма евакуације становништва до прихватних центара у ванредним околностима у координацији са Штабом за ванредне ситуације.

У четвртој фази – **отклањање последица поплава**- Командант општинског штаба:

- Обезбеђује услове за спровођење мера и руководи активностима и радовима на отклањању последица поплава по престанку опасности.
- Обезбеђује услове за контакт са институцијама за благовремено пружање финансијске и материјалне помоћи угроженом становништву и привреди на подручју града.

Заменик команданта општинског штаба за ванредне ситуације у одсуству команданта штаба или по његовом налогу у свему га замењује.

Начелник општинског штаба за ванредне ситуације у фазама припрема за одбрану од поплава врши следеће послове:

- Врши непосредан увид стања на угроженом подручју у сарадњи са општинским штабом и предлаже потребне мере;
- Спроводи наредбе руководиоца штаба, информише га о стању на терену и прелаже предузимање радова и мера који изискују материјалне трошкове у току одбране као и за отклањање последица поплава;
- Организује реализацију потребних мера за неопходне и хитне радове на угроженим подручјима, по добијању сагласности руководиоца штаба;
- Води евиденције о предузетим радовима и мерама и утрошеним средствима у току одбране и отклањању последица поплава. Подноси извештај команданту штаба по завршетку одбране од поплава а обавезно и у току одбране.

Стручно-оперативни тим за одбрану од поплава за воде II реда на територији општине Рача, организије одбрану од поплава зависно од степена опасности а према следећим фазама: припрема за одбрану, редовна и ванредна одбрана од поплава а у складу са овим Оперативним планом и о свим предузетим мерама подноси Извештај Штабу за ванредне ситуације општине Рача.

Повереници (председници савета месних заједница) и њихови заменици врше следеће послове у свим фазама одбране:

- Врше непосредан увид у стање на поплавленом подручју и достављају информације штабу;
- Предлаже спровођење радова и мера на свом терену у зони одбране на водотоку;
- Организује и руководи хитним радовима и мерама у свом реону;
- Извештава помоћника о предузетим мерама и води евиденцију о стању на терену, ангажованом људству, механизацији и друго;
- Спроводи евакуацију становништва и стоке на подручјима својих месних заједница заједно са штабовима

Упозоравање**Уочавање поплаве и прогноза**

За локални центар за пријем упозорења одређује се канцеларија телефонске централе Општинске управе Општине Рача, са бројем телефона 034/751-175. У случају немогућности коришћења телефона, комуникација се успоставља преко радио станице из система општинских веза.

Шефови месних канцеларија, задужени су да благовремено обавесте локални центар за пријем упозорења о порасту водостаја на реци Рачи и Јасеници, као и о стањима осталих водотока на својим теренима.

Уколико се поплава деси ван радног времена, шефови МК обавештавају руководиоца одбране од поплава на телефон број 069/8084-002 или преко Полицијске станице - Рача на број телефона 034/569-486 или 192.

На основу добијених информација са терена, руководилац одбране од поплава врши њихову проверу код следећих извора:

ЈВП "Србијаводе" ВПЦ "Морава", Ниш, РЈ „Велика Морава“ Ђуприја, на телефон руководиоца одбране од поплава за водно подручје Морава, мелиорационо подручје Велика Морава, Зорана Танасковића, број 064/840-41-13 и заменика руководиоца одбране од поплава за водно подручје Морава, мелиорационо подручје Велика Морава, Валентине Томић, на тел. број 064/840-41-14.

Општински руководилац одбране од поплава са својим помоћником проверава добијене информације и изласком на терен.

На територији општине не постоје локалне референтне водомерне и кишне станице, те се добијене информације тумаче искуствено.

При прогнозама РХМЗ о изузетно великим количинама падавина, руководилац одбране од поплава телефоном налаже активирање осматрача водостаја на водотоцима и одређује учесталост осматрања.

За осматраче се одређују шефови месних канцеларија Сениша Миловановић, Желимир Урошевић, Предраг Петронијевић и Мирослав Карић који визуелно осматрају водостај и достављају повратну информацију локалном центру за пријем упозорења.

У случају да су повратне информације од ЈВП "Србијаводе" ВПЦ "Морава" Ниш, такве да се очекује наилазак поплавног таласа већег обима, активира се штаб одбране од поплава за рад током 24 часа.

Са успостављањем двадесетчетворочасовног рада, обавезе осматрача су да свака два сата јављају о стању водостаја. Јављање је телефонски или радио станицом из месне канцеларије.

Са осматрањем се престаје након налога од стране општинског руководиоца одбране од поплава.

Оглашавање упозорења

Упозорења морају бити самерена са очекиваном јачином поплаве, координирана и компатибилна са РХМЗ, а утврђена од стране Оперативног тима за одбрану од поплава за воде II реда на територији општине Рача.

При прогнозама о већим поплавним таласима, информације о могућим опасностима и последицама искључиво се преносе Штабу за ванредне ситуације општине Рача и надлежним субјектима укљученим у систем заштите и спасавања од поплава (ЈКП "Рача", Фонд за водопривреду, уређење пољопривредног земљишта, шумарство и заштиту животне средине, Дом здравља, Полицијска станица Рача). Уколико се процени долазак поплавног таласа у року већем од два часа, порука се упућује у писаној форми - обавештење, у супротном се упућује телефоном о чему се сачињава службена белешка.

Обавештења шаље руководилац преко курира, а доставнице морају бити потписане од стране руководиоца ових организација.

По пријему и провери информација са терена врши се и обавештавање грађана о наилазећој опасности од поплава.

За формулисање и пласирање информација, задужен је члан Штаба за ванредне ситуације општине Рача, Ненад Голубовић са бројем телефона 069/8084-040, а на основу добијеног налога од Команданта Штаба за ванредне ситуације.

Лице за информисање доставља информације о наилазећим опасностима од поплаваа :

- локалној радио станици,
- шефовима месних канцеларија, како би усмено обавештавали становништво

-повереницима – председницима Месних заједница, како би усмено обавештавали становништво

Информисање јавности

На основу донетих одлука Штаб за ванредне ситуације, лице задужено за пријем и прослеђивање информација у јавност, а у периоду пре, за време и одмах након поплава, прима и прослеђује информације, које у себи укључују и:

- а) претходно опажање, упозорење и поруку о евакуацији. Поруку исказати речима, које ће допринети максималној позорности јавности;
- б) податке о томе које ће акције бити предузете, о локацијама које су безбедне, о просторима које треба избећи, о локацији прихватних центара и податке о начинима како добити ургентну помоћ;
- в) податке о акцијама које су предузете или ће бити предузете у вези са одбраном од поплава;
- г) позиве за радну снагу, опрему или другу врсту потребне помоћи за евакуацију, смањење штете или о активностима на уклањању последица од поплаве.

Лице задужено за информисање јавности у сарадњи са Штабом за ванредне ситуације вршиће пријем, обраду и дистрибуцију добијених информација, које треба пласирати, а с обзиром на:

- а) форму и садржину појединог типа информације;
- б) процедуру како и коме се упућују упозорења и друге релевантне поруке;
- в) извор и веродостојност поруке;
- г) повезаност комуникацијске опреме.

III – 5 ЕВАКУАЦИЈА СТАНОВНИШТВА УГРОЖЕНОГ ОД ПОПЛАВА

На основу добијених информација о падавинама у сливу и нагом порасту водостаја, Штаб за ванредне ситуације процењује степен опасности, активира надлежно људство, потребне мере и механизацију, а ако очекивана поплава превазилази одбрамбене капацитете проглашава ванредну ситуацију. Активирају се снаге МУП–Сектор за ванредне ситуације, Ватрогасно спасилачке јединице, а за одбрану и спашавање, цивилна заштита, комуналне службе, водопривредна предузећа и друго. Битно је благовремено алармирање јавности и становништва на угроженом подручју преко локалних медија, јер за кратак временски период становништво мора спремно дочекати наредбу о евакуацији - спашавању становништва и смањењу материјалних губитака. Главни кораци у операцији спашавања становништва су: идентификација простора који се евакуише, развијањем процедуре за евакуацију (правац, дестинација, време), формирање центра за пријем и привремени боравак угрожених, ургентне мере (хитна медицинска помоћ, против пожарна заштита, интервенција комуналних служби у случају прекида снабдевања водом и електричном енергијом) и повратак евакуисаног становништва по налогу Штаба.

Евакуација од поплава врши се померањем угроженог становништва, стоке и материјално техничких средстава на ближа безбедна подручја, код суседа или родбине угрожених.

У случају поплава ширих размера капацитети, у којима ће се вршити смештај угрожених, су јавни објекти (сале домова месних заједница, слободне магацинске просторе, слободне стамбене објекте) и угоститељско туристичке организације које располажу са смештајним капацитетима

Евакуација се предузима када предстоје или су наступиле опасности изазване поплавом, које угрожавају становништво, тако да је нужно да становништво ради заштите и спасавања напусти угрожену територију.

Одлуку о евакуацији доноси Начелник округа (Командант Округног штаба за ванредне ситуације), или председник општине (Командант Општинског штаба за ванредне ситуације) на предлог Начелника Одељења за ванредне ситуације Шумадијског округа.

Евакуацију организује и планира Одељење за ванредне ситуације Шумадијског округа.

Одлуку о евакуацији спроводи:

- 1) Руковођење–Општински штаб за ванредне ситуације–помоћник начелника штаба за евакуацију
- 2) Регулисање саобраћаја – Саобраћајна Полиција
- 3) Превоз угроженог становништва – локални превозници
- 4) Одржавање реда и заштита имовине – Полиција
- 5) Прихват евакуисаних грађана – Повереници ЦЗ

У складу са планом евакуације Општинског штаба за ванредне ситуације, приступа се спровођењу евакуације угроженог становништва. Евакуацијом руководи помоћник начелника штаба за евакуацију.

Након саопштавања наредбе о евакуацији процењује се да ће 1/3 угрожених грађана сама извршити евакуацију и померање са угрожене територије (пешнице или сопственим возилима) на неугрожено подручје.

У складу са ситуацијом на терену место за прихват угроженог становништва одређује Општински штаб за ванредне ситуације.

Приоритет у евакуацији имају особе са инвалидитетом, болесне особе, деца, трудне жене, мајке са малом децом и старе особе.

Локални превозници у складу са посебним планом врше превоз угроженог становништва до места за прихват. Контролу саобраћаја, одржавање реда и заштиту имовине евакуисаних врши полиција и Војска Србије. Прихват евакуисаних врше повереници цивилне заштите и руководиоца установе где се врши прихват. Одмах након прихвата врши се евидентирање и смештај.

III-6 ЗБРИЊАВАЊЕ УГРОЖЕНОГ И НАСТРАДАЛОГ СТАНОВНИШТВА

Ради збрињавања угроженог и настрадалог становништва код поплава, предузети мере за привремени смештај, исхрану, здравствену заштиту и обезбеђење других неопходних потреба становништва

Збрињавање угрожених и настрадалих планира и организује надлежни орган Општине са организацијама и службама задуженим за овај вид заштите.

Носиоци збрињавања:

- 1) Општинско веће
- 2) Цивилна заштита
- 3) Општинска организација Црвеног крста

Сарађују:

- 1) Школска управа
- 3) Дом здравља
- 4) Центар за социјални рад
- 5) Општинска Управа
- 6) ЈКП „Рача“
- 7) Републичка ветеринарска инспекција
- 9) Комунална инспекција
- 10) Полиција
- 11) Штаб за избегла и расељена лица

По плану Општинског штаба за ванредне ситуације збрињавање угроженог и настрадалог становништва извршити привременим смештајем у просторије школских и предшколских установа, спортској хали и др. погодних објеката, на делу територије која није угрожена поплавом.

Одмах након прихвата, тимови психолога и социјалних радника обављају разговор са евакуисаним становништвом.

За рад са децом Школска управа обезбедиће школске педагоге и психологе.

Центар за социјални рад предузеће бригу о социјално угроженим лицима.

Извршни органи локалне самоуправе обезбедиће флаширану воду и храну за евакуисане.

ЈКП „Рача“ обезбедиће водоснабдевање.

Дом здравља ће обезбедити здравствену заштиту евакуисаних грађана.

Републичка санитарна инспекција наложиће мере хигијенско-епидемиолошке заштите.

Комунална инспекција спроводиће мере из своје надлежности.

Полиција обезбеђује одржавање реда и заштиту евакуисаних и њихове имовине.

Хуманитарне невладине организације ангажовати у циљу обезбеђења хуманитарне помоћи за настрадале.

III-7 ПРЕГЛЕД МЕХАНИЗАЦИЈЕ И ОПРЕМЕ КОЈА СЕ АНГАЖУЈЕ У ОДБРАНИ ОД ПОПЛАВА

Ангажовање радне снаге, механизације, опреме и материјала врши се на основу Закона о ванредним ситуацијама ("Сл.гласник РС", бр..111/09), Закона о водама ("Сл.гласник РС", бр..30/10) и Одлукама надлежних органа општине, наредби команданта Штаба за ванредне ситуације општине Рача и важећих прописа и аката везаних за одбрану од поплава.

За потребе спровођења редовне и ванредне одбране од поплава на располагању је механизација Јавних предузећа.

Механизација је у погонској спремности и зависно од потребе може се у потпуности ангажовати.

Алат за спровођење одбране од поплава наменски одређен не постоји. У интервенцијама се користи алат предузећа који је у свакодневној употреби.

Материјал за спровођење одбране од поплава постоји на стовариштима локалних предузећа, исти одговара намени и може се обезбедити по потреби као и што је до сада при интервенцијама коришћен.

Систем веза-за пријем упозорења и комуникације користиће се телефон дежурне службе Општинске управе Општине Рача број 034/751-175. У случају немогућности коришћења телефона, комуникација се успоставља преко радио станице из система општинских веза.

Активности и расположиви капацитети у људству и техници у ванредним околностима ЈКП "Рача", Рача

ЈКП "Рача" из Раче ангажовала би све расположиво људство и механизацију у одбрани од поплава, као и санирању последица од штета, које би поплава нанела. Такође, снабдевало би грађане водом из цистерни до нормализације водоснабдевања.

Преглед материјално техничких средстава којима располаже ЈКП "Рача", Рача, која могу бити ангажована у заштити од поплава

- Камион ФАП т 19, 21.....1
- Камион ФАП т 13,14.....1
- Радна машина (ровокопач) ЈЦБ 4x4..... 1

Контакт особа: Ивица Марковић, директор ЈКП "Рача", Рача

Контакт телефон: 034/751-221, 751-339 или 069/8084-151

Поред наведених материјално техничких средстава, у поступку отклањања последица од поплава биће ангажована и одговарајућа средства у власништву других правних субјеката и физичких лица са подручја општине Рача у складу са важећим прописима из ове области.

Права и дужности грађана и правних лица у одбрани од поплава и бујица су радна и материјална обавеза. Дужности из претходног става грађани и правна лица извршавају на основу Наредбе руководиоца одбране од поплаве и бујица. Радна обавеза грађана у периоду одбране од поплаве састоји се у извршавању одређених послова и задатака. Радној обавези подлежу сви грађани који су навршили 16 година живота и други на основу Закона. За потребе одбране од поплава грађани су дужни да ставе на располагање: моторна, превозна и специјална возила, грађевинске и друге машине и црпне пумпе.

Сви субјекти који су у оперативном плану укључени за одређене специфичне активности везане за спровођење одбране од поплава, дужни су да их извршавају стручно и у складу са важећим прописима.

Финансирање одбране од поплава

Средства за реализацију Локалног оперативног плана одбране од поплава за 2013 годину обезбеђују се из буџета општине Рача, у складу са Законом.

Финансијска средства за покривање трошкова редовне и ванредне одбране од поплава у насељеним местима обезбеђује општина Рача, односно месна заједница односно Фонд за водопривреду, уређење пољопривредног земљишта, шумрство и заштиту животне средине општине Рача.

Општинско веће доноси прописе о начину утврђивања накнаде и исплати грађанима и предузећима за коришћење њихових средстава употребљених у периоду одбране од поплава.

У случају проглашења ванредне ситуације, Председник ће се, за евентуално недостајућа средства,

р. бр.	Име и презиме	Функција у штабу	Радно место	Телефони
1.	Драган Живановић	Командант Штаба	председник Општине	069/8084-000
2.	Александар Јеремић	Заменик команданта	заменик председника Општине	069/8084-000
3.	Грујица Ацић	Начелник Штаба	представник МУП Србије – Управе за ванредне ситуације Крагујевац, инспектор цивилне заштите у Тополи	064/308-26-88
4.	Душан Ђоковић	Члан	командир ПС у Рачи	069/8084-001
5.	Будимир Миленковић	Члан	запослена у Општинској управи Рача	069/8084-002
6.	Дејан Ђоковић	Члан	командир ПС у Рачи	064/8926722
7.	Драгана Прокић	Члан	запослена у Општинској управи Рача	069/8084-021
8.	Зоран Андрејић	Члан	Директор Фондова општине Рача	069/8084-004
9.	Ненад Голубовић	Члан	запослен у Општинској управи Рача	069/8084-040
10.	Верица Марковић	Члан	Директор ДЗ	063/620-180
11.	Ивица Марковић	Члан	Директор ЈКП Рача	069/8084-151
12.	Драган Пауновић	Члан	Командир ватрогасно спасилачке јединице Рача	064/8924448
13.	Бранко Савић	Члан	Начелник Општинске управе Рача	069/8084-006
14.	Горан Максимовић	Члан	ЕПС – ЕД Крагујевац, шеф пословнице у Рачи	069/8342803
15.	Радослав Милојевић	Члан	приватни предузетник "Градиште, Вишевац	063/8051-237

обратити посебним захтевом надлежним државним органима.

III-8 ПОДАЦИ О ОДГОВОРНИМ ЛИЦИМА, ОРГАНИМА, ПРЕДУЗЕЋИМА И ДРУГИМ ПРАВНИМ ЛИЦИМА НАДЛЕЖНИМ ИЛИ УКЉУЧЕНИМ У ОДБРАНУ ОД ПОПЛАВА

Списак чланова општинског Штаба за ванредне ситуације

Списак чланова стручно-оперативног тима за одбрану од поплава за воде II реда на територији општине Рача

р. бр.	Име и презиме	Функција у тиму	Телефони
1.	Будимир Миленковић	Руководилац	069/8084-002
2.	Зоран Андрејић	Заменик Руководиоца	069/8084-004
3.	Ненад Голубовић	Члан	069/8084040
4.	Ивица Марковић	Члан	069/8084-151
5.	Зоран Танасковић	Члан	064/840-41-13
6.	Зоран Станковић	Члан	064/829-44-01
7.	Драгана Прокић	Члан	069/8084-021

Списак правних лица од интереса за одбрану од поплава

I Организационе јединице МУП-а

р. бр.	Назив субјекта	Име и презиме руководиоца	Телефони	
			Посао	Мобилни
1	2	3	4	5
1.	МУП – ПС - Рача	Дејан Ђоковић	034/569-486	064/8926722
2.	МУП – Ватрогасно спасилачка јединица Рача	Драган Пауновић	034/569-487	064/8924448

II Органи Општине Рача

р. бр.	Функција	Име и презиме руководиоца	Телефони	
			Посао	Мобилни
1	2	3	4	5
1.	Председник општине	Драгана Живановић	034/751-001	069/8084-000
2.	Заменик председника општине	Будимир Миленковић	034/751-131	069/8084-000
3.	Председник Скупштине општине Топола	Душан Ђоковић	034/751-205	069/8084-001
4.	Секретар Скупштине општине	Душица Миљојковић	034/751-796	069/8084-014
5.	Начелник Општинске управе	Бранко Савић	034/751-003	069/8084-006

III Организационе јединице великих техничких система

р. бр.	Назив субјекта	Име и презиме руководиоца	Телефони	
			Посао	Мобилни
1	2	3	4	5
1.	ЕПС – ЕД Крагујевац, Радна јединица Рача	Горан Максимовић	034/751-262	069/8342803
2.	ТЕЛЕКОМ ИЈКГ, Рача			
3.	"Луколил Беопетрол" Бензинска станица Рача	Владимир Радвановић	034/751-324	065/8585678
4.	ЈП СРБИЈА ШУМЕ Шумско газдинство Крагујевац	Ђуро Гвоздић	034/381-423	064/8155203

IV Остале организације

р. бр.	Назив субјекта	Име и презиме руководиоца	Телефони	
			Посао	Мобилни
1	2	3	4	5
1.	ЈКП "Рача" Рача	Ивица Марковић	034/751-221	069/8084-151
2.	Фондови општине Рача	Зоран Андрејић	034/751-046	069/8084-004

**V Списак поверника
(Председника Месних заједница)**

ПОВЕРЕНИК	Име и презиме	МЗ	КОНТЕКТ ТЕЛЕФОН
Повереник за Рачу	Миладин Милић	Рача	069/80-84-065
Повереник за Вучић	Александар Ђорђевић	Вучић	034/536-528
Повереник за Мирашевац	Ранко Ацић	Мирашевац	064/4527760
Повереник за Поповић	Бојан Миловановић	Поповић	034/752-127 064/208-60-84
Повереник за Борци	Слободан Марковић	Борци	034/531-821 063/89-96-513
Повереник за Доње Јарушице	Дарко Петровић	Доње Јарушице	034/532-054
Повереник за Мало Крчмаре	Љубодраг Мићковић	Мало Крчмаре	034/571-342
Повереник за Велико Крчмаре	Будимир Гавриловић	Велико Крчмаре	034/571-358
Повереник за Трску	Драган Голубовић	Трска	034/763-257 066/95-34-106
Повереник за Сипић	Живадин Ђорђевић	Сипић	034/534-125 763-150 064/249-05-22
Повереник за Бошњане	Стеван Милошевић	Бошњане	034/751-928 064/482-98-12
Повереник за Вишевац	Зоран Миленовић	Вишевац	064/2086084
Повереник за Ђурђево	Миладин Филиповић	Ђурђево	064/3720-054
Повереник за Сараново	Рајко Живановић	Сараново	064/27-30-242 069/80-84-085
Повереник за Сепце	Слободан Јевтић	Сепци	034/821-540
Повереник за Доњу Рачу	Слађан Милановић	Доња Рача	063/604-835

III-9 ПРЕГЛЕД ОВЛАШЋЕНИХ И ОСПОСОБЉЕНИХ ПРАВНИХ ЛИЦА ОД ПОСЕБНОГ ЗНАЧАЈА ЗА ЗАШТИТУ И СПАСАВАЊЕ ОД ЕЛЕМЕНТАРНИХ НЕПОГОДА

р. бр.	Назив правног лица и седиште	Руководилац	Делатност оспособљеног правног лица	Планирани задатак
1	2	3	4	5
1.	Дом здравља "Милоје Хаџић Шуле"	Верица Марковић 063/620-180	Здравствена заштита	Прва и медицинска помоћ становништву
2.	Ветеринарска станица Рача	Ненад Савковић 065/8585678	Ветеринарске активности	Заштита животиња и асанација
3.	Црвени крст Рача	Бранка Стевановић 069/8084061	Социјални рад	Збрињавање угрожених, избеглих и евакуисаних
4.	Центар за социјални рад Одељење Рача	Љиљана Вулетић 034/751-266	Социјална заштита	Збрињавање угрожених, избеглих и евакуисаних
5.	Штаб за избегла и расељена лица	Милоје Живановић 063/276140	Колективни смешатај за избегла и расељена лица	Збрињавање угрожених, избеглих и евакуисаних

Овај план ће се објавити у „Службеном гласнику СО Рача“.

СКУПШТИНА ОПШТИНЕ РАЧА

Број: 020-19/2013-I-01

Дана: 30.05.2013. године

**ПРЕДСЕДНИК
СКУПШТИНЕ ОПШТИНЕ РАЧА
Душан Ђоковић, с.р.**

На основу члана 60. Закона о пољопривредном земљишту ("Сл. гласник РС", број 62/2006, 65/2008-др. закон и 41/2009), Скупштина општине Рача, на предлог Општинског већа општине Рача, на седници одржаној дана 30.05.2013. године, донела је:

РЕШЕЊЕ

о образовању Комисије за израду годишњег програма заштите, уређења и коришћења пољопривредног земљишта

I

Образује се стручна Комисија за израду годишњег програма заштите, уређења и коришћења пољопривредног земљишта у општини Рача (у даљем тексту Комисија).

II

Комисију чини председник и четири члана и то:

Председник Комисије:

1. Слободан Јовашевић, геодетски инжењер

Чланови Комисије:

1. Марија Николић, дипл. правник
2. Драгана Прокић, дипл. инж. агрономије
3. Драгана Антонијевић, дипл. економиста
4. Биљана Петровић, геодетски техничар

III

Комисија из става 2. овог решења се именује на период од две године.

IV

Задатак Комисије је да за сваку годину у периоду трајања мандата (за 2013, 2014.) изради Предлог годишњег програма заштите, уређења и коришћења пољопривредног земљишта, којим ће утврдити врсту и обим радова које треба извршити у текућој години, динамику извођења радова и улагања средстава, а посебно утврдити податке које се односе на пољопривредно земљиште у државној својини у складу са чланом 14. став 7. Закона о пољопривредном земљишту и прибави мишљење Комисије из члана 14. став 5. Закона о пољопривредном земљишту ("Службени гласник Републике Србије", број 62/06, 65/08-др. закон и 41/09).

V

Чланови Комисије за свој рад имају право на надокану у висини законске дневнице за сваки радни састанак.

Дневница се утврђује у висини од 5% од просечне месечне зараде по запосленом у привреди Републике Србије, према последњем објављеном податку.

VI

Ово решење ступа на снагу наредног дана од дана објављивања у Службеном гласнику општине Рача.

VII

Ступања на снагу овог решења, престаје да важи решење Општинског већа општине Рача број 021-323/2012-II-01, од 25.10.2012. године.

СКУПШТИНА ОПШТИНЕ РАЧА

Број: 020-20/2013-I-01
Дана: 30.05.2013. године.

ПРЕДСЕДНИК
СКУПШТИНЕ ОПШТИНЕ РАЧА
ДУШАН ЂОКОВИЋ, с.р.

Према решењу Министарства за информисање Републике Србије, број 632-00590/93-03 од 13.05.1993. године, Службени гласник општине Рача уписан је у регистар средстава јавног информисања под редним бројем 1461 од 11.05.1993. године.

Издаје Општинска управа Рача; Главни и одговорни уредник Душица Миљковић, секретар Скупштине општине Рача, тел. 034/751-175, 751-205.
