

# СЛУЖБЕНИ ГЛАСНИК ОПШТИНЕ РАЧА

Рача, 25.05.2011. године – број 2

Цена 100,00 динара

## САДРЖАЈ

<b>О д л у к е</b>	
Одлука о измени Одлуке о одређивању стопе пореза на имовину	2
Одлука о утврђивању полазних основица за утврђивање пореза на имовину физичких лица за 2011. годину на територији општине Рача	3
Одлука о изменама и допунама Одлуке о локалним комуналним таксама	4
Одлука о првој измени и допуни Одлуке о буџету општине Рача	9
Одлука о задуживању општине	30
Одлука о одређивању носиоца инвестиционих послова изградњи постројења за пречишћавање отпадних вода	31
Одлука о прихватању обавезе сервисирања дуга по пројекту: Реконструкција улица у Рачи: Милоша Обилића, Вука Караџића, Његошеве, Ђоке Митровића, Николе Пашића	31
Одлука о приступању оснивању Туристичке организације регије Централне Србије - ТОРЦС	32
Одлука о давању сагласности на Статут о допуни Статута Народне библиотеке "Радоје Домановић" у Рачи	33
Одлука о потврђивању чланства општине Рача у Сталној конференцији градова и општина - Савезу градова и општина Србије	33
Одлука о одређивању надлежног органа за спровођење поступка давања у закуп пољопривредног земљишта у државној својини	34
Одлука о сарадњи општине Рача са Јужноморавским регионом Чешке Републике	35
Одлука о допуни Одлуке о образовању Савета за младе као повремено радно тело Скупштине општине Рача	36
Одлука о подршци народној петицији	37
<b>Р е ш е њ а</b>	
Решење о именовању чланова Комисије за спровођење поступка јавне набавке за задуживање општине	38
Решење о образовању Општинског штаба за ванредне ситуације на територији општине Рача	38
Решење о образовању Комисије за спровођење поступка јавног надметања за давање у закуп пољопривредног земљишта у државној својини	40
Решење о разрешењу в.д. директора Дома здравља "Милоје Хацић - Шуле" у Рачи	41
Решење о именовању директора Дома здравља "Милоје Хацић - Шуле" у Рачи	41
Решење о разрешењу председника Комисије за преставке и жалбе, као сталног радног тела Скупштине општине Рача	42
Решење о избору председника Комисије за преставке и жалбе, као сталног радног тела Скупштине општине Рача	42
Решење о разрешењу председника Савета за младе, као повременог радног тела Скупштине општине Рача	43
Решење о избору председника Савета за младе, као повременог радног тела Скупштине општине Рача	43
<b>П р о г р а м и</b>	
Годишњи програм заштите, уређења и коришћења пољопривредног земљишта општине Рача за 2011. годину	44

На основу члана 32. став 1. тачка 13) Закона о локалној самоуправи ("Сл. гласник РС", број 129/07) и члана 45. став 1. тачка 14) Статута општине Рача ("Сл. гласник општине Рача", број 6/08), а у вези са чланом 6. став 1. тачка 1) и чланом 8. Закона о финансирању локалне самоуправе ("Сл. гласник РС" број 62/2006) и чланом 11. и 38.б. Закона о порезу на имовину ("Сл. гласник РС" број 26/01, 45/02, 80/02, 135/04, 61/07 и 5/09), на предлог Општинског већа општине Рача, Скупштина општине Рача, на седници одржаној дана 25.05.2011. године, донела је:

## **О Д Л У К У** **О ИЗМЕНИ ОДЛУКЕ** **О ОДРЕЂИВАЊУ СТОПЕ ПОРЕЗА НА ИМОВИНУ**

### **Члан 1.**

Мења се члан 2. Одлуке о одређивању стопе пореза на имовину, број 020-116/10-I, од 16.12.2010. године, и гласи:

### **"Члан 2.**

Стопе пореза на имовину износе:

1. на права на непокретности пореског обвезника који води пословне књиге – 0,40%;
2. на права на земљишту код обвезника који не води пословне књиге – 0,30%;
3. на права на непокретности пореског обвезника који не води пословне књиге, осим на зељишту:

На пореску основицу	Плаћа се на име пореза
(1) до 10.000.000 динара	0,25%
(2) од 10.000.000 до 25.000.000 динара	порез из подтачке (1) + 0,60% на износ преко 10.000.000 динара
(3) од 25.000.000 до 50.000.000 динара	порез из подтачке (2) + 1,00% на износ преко 25.000.000 динара
(4) преко 50.000.000 динара	порез из подтачке (3) + 2,00% на износ преко 50.000.000 динара

### **Члан 2.**

Остале одредбе Одлуке о одређивању стопе пореза на имовину, број 020-116/10-I, од 16.12.2010. године, остају непромењене.

### **Члан 3.**

Ова Одлука ступа на снагу осмог дана од дана објављивања у Службеном гласнику општине Рача, а примењиваће се од 01.01.2011. године.

## **СКУПШТИНА ОПШТИНЕ РАЧА**

Број: 020-31/2011-I  
Дана: 25.05.2011. године

**ПРЕДСЕДНИК**  
**СКУПШТИНЕ ОПШТИНЕ РАЧА**  
Душан Ђоковић, с.р.

На основу члана 32 став 1. тачка 6) Закона о локалној самоуправи ("Сл. гласник РС", број 129/07), члана 45. став 1. тачка 7) Статута општине Рача ("Сл. гласник општине Рача", број 06/08, 2/2010 и 12/2010), а у вези са чланом 5. Закона о порезима на имовину („Сл. гласник РС“, број 26/01 ... 24/11), Скупштина општине Рача, на предлог Општинског већа општине Рача, на седници одржаној дана 25.05.2011. године, донела је:

## **О Д Л У К У**

### **О УТВРЂИВАЊУ ПОЛАЗНИХ ОСНОВИЦА ЗА УТВРЂИВАЊЕ ПОРЕЗА НА ИМОВИНУ ФИЗИЧКИХ ЛИЦА ЗА 2011. ГОДИНУ НА ТЕРИТОРИЈИ ОПШТИНЕ РАЧА**

#### **Члан 1.**

Овом Одлуком утврђују се полазне основике за утврђивање пореза на имовину физичких лица за 2011. годину на територији општине Рача.

#### **Члан 2.**

Полазне основике представљају вредност одговарајуће врсте квадратног метра непокретности на дан 31. децембра године која претходи години за коју се утврђује и плаћа порез на имовину.

#### **Члан 3.**

Полазне основике утврђују се у зависности од врсте непокретности и оне износе:

- станови и стамбене зграде	37.661,92 динара/м <sup>2</sup>
- пословне зграда и пословне просторија	56.263,64 динара/м <sup>2</sup>
- зграда и просторија за одмор и рекреацију	22.597,07 динара/м <sup>2</sup>
- гараже	18.831,51 динара/м <sup>2</sup>
- други грађевински објекти	18.831,51 динара/м <sup>2</sup>

#### **Члан 4.**

За непокретност на подручју насеља градског карактера у којем се, према прописима којима је уређено плаћање накнаде за коришћење градског грађевинског земљишта ова накнада плаћа по зонама, полазне основике утврђене у члану 3. ове Одлуке коригују се множењем коефицијента локације и то:

- 1) у зони за коју је прописан највиши износ накнаде - 1,00;
- 2) у зони за коју је прописан износ накнаде до највишег износа - 0,80;
- 3) у осталим зонама - 0,60.
- 4) За објекат на подручју насеља сеоског карактера, односно изван насеља обухваћених у ст. 2. до 3. овог члана, коефицијент локације износи 0,40

#### **Члан 5.**

Налаже се Општинској управи општине Рача, Служби за утврђивање, наплату и контролу јавних прихода да приликом утврђивања и обрачуна пореза на имовину физичких лица за 2011. годину примењује одговарајуће одредбе закона, подзаконских аката, одредбе

Одлуке о утврђивању висине стопе пореза на имовину на подручју општине Рача за 2011. годину и одредаба ове Одлуке.

#### **Члан 6.**

Одлука ступа на снагу осмог дана од дана објављивања у Службеном гласнику општине Рача, а примењиваће се од 01. 01. 2011. године.

### **СКУПШТИНА ОПШТИНЕ РАЧА**

**Број: 020-32/2011-I**

**Дана: 25.05.2011. године.**

**ПРЕДСЕДНИК  
СКУПШТИНЕ ОПШТИНЕ РАЧА  
Душан Ђоковић, с.р.**

На основу члана 32. став 1. тачка 13) Закона о локалној самоуправи ("Сл. гласник РС", број 129/07) и члана 45. став 1. тачка 14) Статута општине Рача ("Сл. гласник општине Рача", број 6/08, 2/2010 и 12/2010), а у вези са чланом 6. став 1. тачка 3) и чланом 11. и 15. Закона о финансирању локалне самоуправе ("Сл. гласник РС" број 62/2006), на предлог Општинског већа општине Рача, Скупштина општине Рача, на седници одржаној дана 25.05.2011. године, донела је:

### **О Д Л У К У**

#### **о изменама и допунама Одлуке о локалним комуналним таксама**

#### **Члан 1.**

У Одлуци о локалним комуналним таксама број 020-108/10-I, од 16.12.2010. године („Службени гласник општине Рача“ бр. 14/10), мења се члан 16. и сада гласи:

#### **„Члан 16.**

Саставни део ове одлуке представља Таксена тарифа локалне комуналне таксе утврђене за поједина права, предмете и услуге.“

#### **Члан 2.**

У Одлуци о локалним комуналним таксама број 020-108/10-I, од 16.12.2010. године („Службени гласник општине Рача“ бр. 14/10), мења се Тарифни број 4. Таксене тарифе локалне комуналне таксе и сада гласи:

#### **„Тарифни број 4**

За истицање фирме на пословним просторијама такса се утврђује у годишњем износу:

**1. За правна лица и предузетнике који обављају следеће делатности  
комунална такса за истицање фирме се плаћа:**

<b>1.1.</b> Делатност промета нафте и нафтних деривата	<b>360,000.00</b>
<b>1.2.</b> Делатност електропривреде	<b>2,700,000.00</b>
<b>1.3.</b> Делатност ПТТ саобраћаја и телекомуникација	<b>900,000.00</b>
<b>1.3.1.</b> Испостава у селу	<b>22,500.00</b>
<b>1.3.2.</b> Уговорна пошта	<b>22,500.00</b>

<b>1.3.3.</b>	Уговорни шалтер	<b>10,800.00</b>
<b>1.3.4.</b>	Мобилна телефонија - базне станице	<b>450,000.00</b>
<b>1.4.</b>	Делатност пословних банака и других пословних јединица банака, осигуравајућих завода и других финансијских организација	<b>450,000.00</b>
<b>1.5.</b>	Делатност мењачница	<b>108,000.00</b>
<b>1.6.</b>	Делатност испоруке ТНГ (течног нафтног гаса) за привреду и домаћинства	<b>54,000.00</b>
<b>1.7.</b>	Кладионице, томбола, коцкарнице и др.	<b>180,000.00</b>
<b>1.8.</b>	Ноћни барови	<b>63,000.00</b>
<b>1.8.1.</b>	Ноћни барови са сценским програмом	<b>135,000.00</b>
<b>1.9.</b>	Емитовање радио програма	<b>45,000.00</b>
<b>1.10.</b>	Емитовање телевизијских програма	<b>72,000.00</b>
<b>1.11.</b>	Емитовање ТВ програма - кабловска телевизија	<b>18,000.00</b>
<b>1.12.</b>	Кабловска телевизија - оператер	<b>540,000.00</b>
<b>1.13.</b>	Радио и ТВ репетитори	<b>90,000.00</b>
<b>1.14.</b>	Аутобуска станица	<b>90,000.00</b>
<b>2.</b>	<b>Правна лица и предузетници који нису обухваћени тачком 1. овог Тарифног броја плаћају комуналну таксу за истицање фирме на територији општине Рача</b>	<b>90,000.00</b>
	Таксе се утврђују по зонама, и то:	
	❖ <b><u>Прва зона обухвата</u></b> : Насељено место Рача	
	❖ <b><u>Друга зона обухвата</u></b> : Сеоске Месне заједнице	
<b>3.</b>	<b>Такса за истицање фирме из тачке 2. овог тарифног броја умањује се зависно од врсте делатности и техничко употребних карактеристика објекта и плаћа се:</b>	
<b>3.1.</b>	<b>Правна лица која су према Закону о рачуноводству разврстана у средња и мала предузећа:</b>	
<b>3.1.1.</b>	Средња предузећа	<b>90,000.00</b>
<b>3.1.2.</b>	Мала предузећа	<b>45,000.00</b>
	<b>Угоститељски објекти (кафане, ресторани, кафе-ресторани, кафићи и дискотеке) капацитета:</b>	
<b>3.2.1.</b>	До 40 м <sup>2</sup>	<b>16,200.00</b>
<b>3.2.2.</b>	Преко 40 м <sup>2</sup>	<b>27,000.00</b>
<b>3.2.3.</b>	Хотел - мотел	<b>43,200.00</b>
<b>3.2.4.</b>	Остали угоститељски објекти (ћеваџинице, посластичарнице, киосци и пиџерије за шалтерску продају)	<b>10,800.00</b>

<b>3.3. Трговински објекти приватних предузетника, и то:</b>	
<b>3.3.1.</b> Стоваришта и складишта на велико и мало и продаја грађевинског материјала	<b>29,700.00</b>
<b>3.3.2.</b> Промет индустријских отпадака и друге робе	<b>21,600.00</b>
<b>3.3.3.</b> Продаја на мало непрехрамбене робе (гвожђаре, бела техника и сл.)	<b>25,200.00</b>
<b>3.3.4.</b> Продаја на мало непрехрамбене робе (откупне станице, све апотеке, продаја текстилне робе, комисиона продаја, парфимерије, погребна опрема и сл.	<b>16,200.00</b>
<b>3.3.5.</b> Привредна друштва која се баве пољопривредном производњом земљорадничке, занатске и друге задруге	<b>10,800.00</b>
<b>3.3.6.</b> Продаја штампе и часописа, цигарета и дувана, срећака, ТВ томболе, уплата лото-а и спортске прогнозе	<b>10,800.00</b>
<b>3.3.7.</b> Продавница прехрамбене и мешовите робе и сл.	<b>16,200.00</b>
<b>3.3.8.</b> Продавнице ауто делова и ауто опреме .	<b>22,500.00</b>
<b>3.3.9.</b> Магацини прехрамбене и непрехрамбене продаје .	<b>13,500.00</b>
<b>3.4. Самосталне интелектуалне делатности :</b>	
<b>3.4.1.</b> Адвокати, пројектантски и остали бирои и сл.	<b>27,000.00</b>
<b>3.4.2.</b> Ветеринари, стоматолози и лекари	<b>16,200.00</b>
<b>3.4.3.</b> Агенције за вођење пословних књига	<b>12,960.00</b>
<b>3.5. Самосталним занатским делатностима, и то:</b>	
<b>3.5.1.</b> Пластичари, металопрерађивачи и производња хемијских производа	<b>10,800.00</b>
<b>3.5.2.</b> Производња предмета за домаћинство, санитарне и тоалетне потребе	<b>13,500.00</b>
<b>3.5.3.</b> Аутомеханичари, аутолимари, аутолакирери	<b>16,200.00</b>
<b>3.5.4.</b> Производња безалкохолних пића	<b>16,200.00</b>
<b>3.5.5.</b> Каменоресци, зидари, електричари, водоинсталатери	<b>21,600.00</b>
<b>3.5.6.</b> Молери	<b>27,000.00</b>
<b>3.5.7.</b> Прерада воска, ситоштампа	<b>21,600.00</b>
<b>3.5.8.</b> Мушки и женски фризери	<b>13,500.00</b>
<b>3.5.9.</b> Аутопревозници	<b>16,200.00</b>
<b>3.5.10.</b> Радио и ТВ механичари	<b>13,500.00</b>
<b>3.5.11.</b> Вулканизерске радње, прање возила и тепиха	<b>10,800.00</b>
<b>3.5.12.</b> Млинарско-пекарска делатност	<b>64,800.00</b>
<b>3.5.13.</b> Млинари	<b>32,400.00</b>

<b>3.5.14.</b>	Пекари	<b>32,400.00</b>
<b>3.5.15.</b>	Чишћење објеката	<b>9,000.00</b>
<b>3.5.16.</b>	Фотографске услуге	<b>16,200.00</b>
<b>3.5.17.</b>	Израда коре (корари)	<b>9,000.00</b>
<b>3.5.18.</b>	Посластичарнице	<b>10,800.00</b>
<b>3.5.19.</b>	Производња грађевинске столарије	<b>16,200.00</b>
<b>3.5.20.</b>	Стругаре-стругање обле грађе	<b>13,500.00</b>
<b>3.5.21.</b>	Производња предмета од папира и картона	<b>13,500.00</b>
<b>3.5.22.</b>	Производња таласастог папира и амбалаже	<b>13,500.00</b>
<b>3.5.23.</b>	Производња производа од бетона, цемента или гипса	<b>10,800.00</b>
<b>3.5.24.</b>	Бравари, лимари	<b>10,800.00</b>
<b>3.5.25.</b>	Машински грађевински радови	<b>64,800.00</b>
<b>3.5.26.</b>	Продавница кафе	<b>13,500.00</b>
<b>3.5.27.</b>	Продавнице цвећа	<b>10,800.00</b>
<b>3.5.28.</b>	Такси - превоз путника	<b>10,800.00</b>
<b>3.5.29.</b>	Стаклоресци	<b>10,800.00</b>
<b>3.6.</b>	<b>Сви остали непоменути занати и самостално-услугне делатности</b>	<b>9,000.00</b>

#### НАПОМЕНА:

1. Под фирмом се подразумева сваки истакнути назив или име које упућује на то да правно или физичко лице обавља делатност. Ако се на једном објекту налази више истакнутих фирми једног обвезника, такса се плаћа само за једну фирму.
2. Нови обвезници таксе по овом Тарифном броју дужни су да поднесу Општинској управи општине Рача, Служби за утврђивање, наплату и контролу јавних прихода пријаву ради утврђивања висине таксе за текућу годину најкасније до 15 марта текуће године.  
Таксени обвезник који је отпочео са радом у току године дужан је да поднесе пријаву у року од 8 дана од дана регистрације.
3. Обвезник таксе коме је Општинска управа општине Рача решењем утврдила плаћање таксе из овог тарифног броја, плаћа је квартално према роковима прописаним за плаћање.
4. Таксу за истицање фирме плаћају правна лица и предузетници, уколико законом или овом одлуком нису ослобођени од плаћања таксе.
5. Такса за истицање фирме плаћа се како за седиште, тако и за сваку пословну јединицу правног лица на територији општине Рача.  
Обвезници који имају истакнуту фирму са истим називом на више различитих локација, за прву истакнуту фирму плаћају пуну таксу, а за све наредне умањује се такса за 10%, а највише до 50%.

6. Ако се делатност заснива у текућој години, обвезници се ослобађају таксе на рок од једне године под условом да седиште фирме не преселе на територију друге општине у року од 2 године од датума регистрације. У противном обвезници који су под овим условима ослобођени плаћања таксе, исту ће платити ретроактивно за период од датума регистрације до датума пресељења ван територије општине Рача.
7. За време трајања привремене одјаве делатности, обвезник таксе не плаћа таксу по овом тарифном броју.
8. Обвезницима комуналне таксе из тачке 3. овог Тарифног броја у сеоским Месним заједницама умањује се такса за 40%, осим обвезника из подтачке 3.1, 3.4.1, 3.5.3, 3.5.6, 3.5.9, 3.5.12, 3.5.13, 3.5.14, 3.5.25,
9. Таксу за истицање фирме на пословним просторијама не плаћају државни органи, органи и организације територијалне аутономије, јединице локалне самоуправе, основне и средње школе, установе социјалне и дечје заштите, друга правна лица која се финансирају из буџета општине Рача и јавна предузећа чији је оснивач Скупштина општине Рача.
10. Плаћања комуналне таксе по овом Тарифном броју ослобађају се самосталне занатске делатности приватних предузетника које се на територији општине Рача третирају дефицитарним занимањима, и то: обућари, сарачи, поткивачи, ковачи, пинтери, колари, бојације, воденице поточаре и сл.
11. Обвезницима комуналне таксе из тарифног броја 4. умањује се такса за 20%, уколико уплате целокупан износ у целости у року од 15. дана од дана добијања решења.
12. Обвезницима комуналне таксе из подтачке 3.1.1. и 3.1.2, умањује се такса за 50% ако се баве само продајом на мало.
13. Висина комуналне таксе за истицање фирме утврђује се на основу шифре делатности коју обавља таксени обвезник евидентиране код Агенције за привредне регистре. Таксени обвезник ће се задужити на основу делатности коју обавља ако је делатност коју обавља различита од шифре делатности евидентиране код Агенције за привредне регистре.
14. Висина комуналне таксе за истицање фирме код угоститељских објеката тачка 3.2. (изузимајући тачку 3.2.3. и тачку 3.2.4.) утврђује се на основу шифре делатности коју обавља таксени обвезник евидентиране код Агенције за привредне регистре и на основу површине објекта како је наведено у тачки 3.2.1. и тачки 3.2.2.
15. Обвезницима комуналне таксе за истицање фирме на пословном простору, чије се седиште или издвојена пословна јединица налазе у улици Карађорђевој (од раскрснице са улицом Краља Александра Карађорђевића и Немањине па до раскрснице са улицом Краља Петра I и Цара Лазара) такса се умањујњ за 50%, осим за обвезнике из подтачке 1.3. “

### Члан 3.

Остале одредбе Одлуке о локалним комуналним таксама, број 020-108/10-I од 16.12.2010. године, објављене у „Службени гласник општине Рача“, бр. 14/10, од 16.12.2010. године, остају непромењени.

### Члан 4.

Ова Одлука ступа на снагу 8. дана од дана објављивања у Службеном гласнику општине Рача, а примењиваће се почев за 2011 годину.

## СКУПШТИНА ОПШТИНЕ РАЧА

Број: 020-33/2011-I  
Дана: 25.05.2011. године.

ПРЕДСЕДНИК  
СКУПШТИНЕ ОПШТИНЕ РАЧА  
Душан Ђоковић, с.р.



На основу члана 32. став 1. тачка 2. Закона о локалној самоуправи ("Службени гласник РС", број 129/2007) и члана 45. став 1. тачка 2. Статута општине Рача ("Службени гласник општине Рача", бр. 6/2008, 2/2010 и 12/2010), на предлог Општинског већа општине Рача, Скупштина општине Рача, на седници одржаној дана 25.05.2011.године, донела је:

## ОДЛУКУ

### О ПРВОЈ ИЗМЕНИ И ДОПУНИ ОДЛУКЕ О БУЏЕТУ ОПШТИНЕ РАЧА ЗА 2011. ГОДИНУ

#### I ОПШТИ ДЕО

##### Члан 1

**Приходи и примања, расходи и издаци буџета општине Рача за 2011. годину, (у даљем тексту: буџет), састоје се од:**

<b>A. РАЧУН ПРИХОДА И ПРИМАЊА, РАСХОДА И ИЗДАТАКА</b>	Економска класификациј а	План за 2011 годину
1	2	3
Укупни приходи и примања остварени по основу продаје		269.695.796,0
нефинансијске имовине (буџетска средства)	7+8	5
Укупни буџетски расходи и издаци за набавку неф. имовине	4+5	308.779.128,9
Буџетски дефицит	(7+8)-(4+5)	8
Издаци за набавку финансијске имовине (осим за набавку домаћих хартија од вредности)	62	39.083.332,93
Укупан фискални дефицит	(7+8)- (4+5)+(92-62)	-
<b>B. РАЧУН ФИНАНСИРАЊА</b>		
Примања од задуживања	91	30.300.000,00
Примања од продаје финансијске имовине	92	0,00
Издаци за набавку финансијске имовине	62	
Пренета неутрошена средства	31	15.583.332,93
Издаци за отплату главнице дуга	61	6.800.000,00
Нето финансирање		39.083.332,93
Укупан фискални дефицит плус нето финансирање		0,00
<b>В. ДОДАТНИ ПРИХОДИ БУЏЕТСКИХ КОРИСНИКА</b>	<b>7</b>	<b>37.851.400,00</b>

**Приходи и примања, расходи и издаци буџета утврђени су у следећим износима:**

ОПИС	Ек.класифик.	Сред.из буџета
1	2	3
<b>УКУПНИ ПРИХОДИ И ПРИМАЊА ОД ПРОДАЈЕ НЕФИНАНСИЈСКЕ ИМОВИНЕ</b>		
<b>1. Порески приходи</b>	71	99.512.884,98
1.1. Порез на доходак, добит и капиталне добитке	711	49.901.409,98
1.2. Самодопринос	711180	2.000.000,00
1.3. Порез на имовину	713	26.512.293,00
1.4. Порез на добра и услуге	714	9.660.543,00
1.5. Остали порески приходи	716	13.438.639,00
<b>2. Непорески приходи</b>	74	7.664.594,00
<b>3. Донације</b>	731+732	6.425.778,00
<b>4. Трансфери</b>	733	156.092.539,07
<b>5. Примања од продаје нефинансијске имовине</b>	8	0,00

<b>УКУПНИ РАСХОДИ И ИЗДАЦИ ЗА НАБАВКУ НЕФИНАНСИЈСКЕ И ФИНАНСИЈСКЕ ИМОВИНЕ</b>		
<b>1. Текући расходи</b>	4	213.103.128,98
1.1. Расходи за запослене	41	54.463.400,00
1.2. Коришћење роба и услуга	42	105.960.000,00
1.3. Отплата камата	44	100.000,00
1.4. Субвенције	45	10.900.000,00
1.5. Социјална заштита из буџета	47	400.000,00
1.6. Остали расходи	48+49	17.552.000,00
<b>2. Трансфери</b>	463	23.727.728,98
<b>3. Издаци за набавку нефинансијске имовине</b>	5	95.676.000,00
<b>4. Издаци за набавку финансијске имовине</b>	62	0,00

<b>ПРИМАЊА ОД ПРОДАЈЕ ФИНАНСИЈСКЕ ИМОВИНЕ И ЗАДУЖИВАЊА</b>		
<b>1. Примања по основу отплате кредита и продаје финансијске имовине</b>	92,00	0
<b>2. Задуживање</b>	91,00	30.300.000,00
		303
2.1. Задуживање код домаћих кредитора	911	30.300.000,00

<b>ОТПЛАТА ДУГА И НАБАВКА ФИНАНСИЈСКЕ ИМОВИНЕ</b>		
<b>3. Отплата дуга</b>	61	6.800.000,00
3.1. Отплата дуга домаћим кредиторима	611	6.800.000,00

Члан 2.

Буџет за 2011. годину састоји се од:

- 1) Прихода и примања (буџетских и сопствених) у износу од 281.451.400,00 динара;  
 2) Расхода и издатака (буџетских и сопствених) у износу од 304.951.400,00 динара,

3) Буџетског дефицита у износу од 39.083.332,93 динара;  
Укупна средства за финансирање буџетског дефицита из члана 1. ове одлуке у износу од 39.083.332,93. динара и отплату дуга у износу од 6.800.000,00 динара, обезбедиће се из: додатног задуживања општине у износу од 30.300.000,00 динара и пренетих неутрошених средстава из 2010. године.

#### Члан 2.а

Средства текуће буџетске резерве планирају се у износу од 4.460.000,00 динара и користе се за непланиране сврхе за које нису утврђене апропријације или за сврхе за које се у току године покаже да апропријације нису биле довољне.

Председник општине, на предлог локалног органа надлежног за финансије, доноси одлуку о употреби текуће буџетске резерве.

#### Члан 2.б

Средства сталне буџетске резерве планирају се у буџету општине у износу од 360.000,00 ди. и користе се у складу са чланом 70. Закона о буџетском систему.

Председник општине, на предлог локалног органа надлежног за финансије, доноси одлуку о употреби сталне буџетске резерве.

## II ПОСЕБАН ДЕО

#### Члан 3

**Приходи и примања буџета, по изворима, планирају се у следећим износима и то:**

План прихода-аналитика Буџета за 2011. годину

Конто	Назив конта	Буџетска средства	Средства из сопствених и осталих извора	Укупно
<b>711000</b>	<b>Порез на доходак, добит и капиталне добитке</b>			
711110	Порез на зараде	38.119.728,00		38.119.728,00
711120	Порез на приходе од самосталних делатности	4.864.293,98		4.864.293,98
711140	Порез на приходе од имовине	3.304.629,00		3.304.629,00
711180	Самодоприноси	2.000.000,00		2.000.000,00
711190	порез на друге приходе	1.612.759,00		1.612.759,00
	<b>Укупно 711000</b>	<b>49.901.409,98</b>		<b>49.901.409,98</b>
<b>713000</b>	<b>Порез на имовину</b>			
713120	Порез на имовину	12.317.250,00		12.317.250,00
713310	Порез на наслеђе и поклон	6.852.460,00		6.852.460,00
713420	Порез на пренос апсол.права	5.831.600,00		5.831.600,00
713610	Порез на акције на име и уделе	1.510.983,00		1.510.983,00
	<b>Укупно 713000</b>	<b>26.512.293,00</b>		<b>26.512.293,00</b>
<b>714000</b>	<b>Порез на добра и услуге</b>			
714420	Комунална такса за приређивање музичких програма у усоститељ.објек.	350.000,00		350.000,00
714430	Комунална такса за коришћење рекламних паноа	70.000,00		70.000,00

714440	Средства за противпожарну заштиту	50.000,00		50.000,00
714510	Порез на моторна возила	5.655.000,00		5.655.000,00
714540	Накнада за загађење животне средине	2.850.000,00		2.850.000,00
714550	Боравишна такса	300.000,00		300.000,00
714560	Посебна нак.за зшт.и унапр.животне средине	85.543,00		85.543,00
714570	Комунална такса за држање средстава за игру	300.000,00		300.000,00
	<b>Укупно 714000</b>	<b>9.660.543,00</b>		<b>9.660.543,00</b>
<b>716000</b>	<b>Други порези</b>			
716110	Комунална такса на фирму	13.438.639,00		13.438.639,00
	<b>Укупно 716000</b>	<b>13.438.639,00</b>		<b>13.438.639,00</b>
<b>731000</b>	<b>Донације од иностраних држава</b>			
	Донације од иностраних држава	6.425.778,00	5.451.533,00	11.877.311,00
	<b>Укупно 731000</b>	<b>6.425.778,00</b>	<b>5.451.533,00</b>	<b>11.877.311,00</b>
<b>733000</b>	<b>Трансфери од других нивоа власти</b>			
733150	Текући трансфери од других нивоа власти у корист нивоа општина (наменски и ненаменски)	87.139.790,00	9.330.500,00	96.470.290,00
733251	Капитални трансфери других нивоа власти у корист општине	68.952.749,07	20.000.000,00	88.952.749,07
	<b>Укупно 733000</b>	<b>156.092.539,07</b>	<b>29.330.500,00</b>	<b>185.423.039,07</b>
<b>741000</b>	<b>Приходи од имовине</b>			
741150	Камате на средства буџета општина	100.000,00		100.000,00
741530	Накнада за коришћење простора и грађевинског земљишта	2.564.594,00		2.564.594,00
	<b>Укупно 741000</b>	<b>2.664.594,00</b>		<b>2.664.594,00</b>
<b>742000</b>	<b>Приходи од продаје добара и услуга</b>			
742150	Приходи од продаје добара и услуга од стране трж орг нив општина	500.000,00		500.000,00
742250	Таксе у корист нивоа општина	2.300.000,00		2.300.000,00
	<b>Укупно 742000</b>	<b>2.800.000,00</b>		<b>2.800.000,00</b>
<b>743000</b>	<b>Новчане казне и одузета имовинска корист</b>			
743350	Приходи од новчаних казни за прекршаје у корист нивоа општине	2.200.000,00		2.200.000,00
	<b>Укупно 743000</b>	<b>2.200.000,00</b>		<b>2.200.000,00</b>
<b>744000</b>	<b>Добровољни трансфери од физичких и правних лица</b>			
744150	Текући добровољни трансфери од физичких и правних лица у корист нивоа општина			
744250	Капитални добровољни трансфери од физичких и		2.000.000,00	2.000.000,00

	правних лица у корист нивоа општина			
	<b>Укупно 744000</b>		<b>2.000.000,00</b>	<b>2.000.000,00</b>
<b>745000</b>	<b>Мешовити и неодређени приходи</b>			
745151	Остали приходи у корист нивоа општине		1.069.367,00	1.069.367,00
	<b>Укупно 745000</b>	<b>0,00</b>	<b>1.069.367,00</b>	<b>1.069.367,00</b>
<b>841000</b>	<b>Примања од продаје земљишта</b>			
841150	Примања од продаје земљ. у корист нив.општина			<b>0,00</b>
<b>911000</b>	<b>Примања од задуживања од послов.банака у земљи</b>	<b>30.300.000,00</b>		<b>30.300.000,00</b>
911451	Примања од задуживања од послов.банака у земљи	30.300.000,00		30.300.000,00
<b>311700</b>	<b>Пренета неутрош сред. из ранијих година</b>	<b>15.583.332,93</b>		<b>15.583.332,93</b>
	<b>Укупни приходи у динарима</b>	<b>315.579.128,98</b>	<b>37.851.400,00</b>	<b>353.430.528,98</b>

**РАСХОДИ И ИЗДАЦИ :**

Средства буџета у износу од 315.579.128,98 динара и средства из сопствених и осталих извора директних и индиректних

буџетских корисника, у износу од 37.851.400,00 динара распоређују се по следећој екон. класификацији

Економска класификација	Врста расхода	Средства из буџета	средства из сопствених и осталих извора	Укупна средства
	<b>ТЕКУЋИ РАСХОДИ</b>	<b>315.579.128,98</b>	<b>37.851.400,00</b>	<b>353.430.528,98</b>
<b>410000</b>	<b>РАСХОДИ ЗА ЗАПОСЛЕНЕ</b>	<b>54.463.400,00</b>	<b>6.970.400,00</b>	<b>61.433.800,00</b>
411 000	Плате и додаци запослених	41.562.900,00	3.600.000,00	45.162.900,00
412 000	Соц.доприноси на терет послодавца	7.423.500,00	644.400,00	8.067.900,00
413 000	Накнаде у натури	340.000,00	220.000,00	560.000,00
414 000	Соц.давања запосленима	1.554.000,00	1.591.000,00	3.145.000,00
415 000	Накнаде запосленима	1.438.000,00	50.000,00	1.488.000,00
416 000	Награде, бонуси и посебни расходи	2.145.000,00	865.000,00	3.010.000,00
<b>420000</b>	<b>КОРИШЋЕЊЕ УСЛУГА И РОБА</b>	<b>105.960.000,00</b>	<b>13.894.000,00</b>	<b>119.854.000,00</b>
421 000	Стални трошкови	17.349.000,00	2.080.000,00	19.429.000,00
422 000	Трошкови путовања	3.326.000,00	984.000,00	4.310.000,00
423 000	Услуге по уговору	49.336.000,00	4.030.000,00	53.366.000,00
424 000	Специјализоване услуге	11.634.000,00	2.075.000,00	13.709.000,00
425 000	Текуће поправке и одржавање	4.135.000,00	1.360.000,00	5.495.000,00
426 000	Материјал	20.180.000,00	3.365.000,00	23.545.000,00
<b>440000</b>	<b>ОТПЛАТА КАМАТЕ</b>	<b>100.000,00</b>	<b>0,00</b>	<b>100.000,00</b>
441 000	Отплата домаћих камата	100.000,00	0,00	100.000,00
<b>450000</b>	<b>СУБВЕНЦИЈЕ</b>	<b>10.900.000,00</b>	<b>8.200.000,00</b>	<b>19.100.000,00</b>
451 000	Субвенције јавним нефинан. редуз. и орган.	10.900.000,00	8.200.000,00	19.100.000,00
<b>460000</b>	<b>ДОНАЦИЈЕ И ТРАНСФЕРИ</b>	<b>23.727.728,98</b>	<b>7.000,00</b>	<b>23.734.728,98</b>
463 000	Трансфери осталим нивоима власти	22.727.728,98	7.000,00	22.734.728,98
465 000	Остале дотације и трансфери	1.000.000,00	0,00	1.000.000,00
<b>470000</b>	<b>ПРАВА ИЗ СОЦИЈАЛНОГ ОСИГУРАЊА</b>	<b>400.000,00</b>	<b>5.000,00</b>	<b>405.000,00</b>

472 000	Накнада за социјалну заштиту из буџета	400.000,00	5.000,00	405.000,00
<b>480000</b>	<b>ОСТАЛИ РАСХОДИ</b>	<b>12.732.000,00</b>	<b>293.000,00</b>	<b>13.025.000,00</b>
481 000	Дотације невладиним организација	7.185.000,00	0,00	7.185.000,00
482 000	Порези, обавезне таксе и казне наметнуте од једног нивоа власти другом	927.000,00	140.000,00	1.067.000,00
483 000	Новчане казне и пенали по ређењу судива и судских тела	2.940.000,00	153.000,00	3.093.000,00
484 000	Накнада штете за повреде и штеу насталу услед ел.непогода	340.000,00	0,00	340.000,00
485 000	Накнаде штете од стране државних органа	1.340.000,00	0,00	1.340.000,00
<b>490000</b>	<b>РЕЗЕРВЕ</b>	<b>4.820.000,00</b>	<b>0,00</b>	<b>4.820.000,00</b>
499 000	Средства резерве	4.820.000,00	0,00	4.820.000,00
<b>510000</b>	<b>ОСНОВНА СРЕДСТВА</b>	<b>95.676.000,00</b>	<b>8.482.000,00</b>	<b>104.158.000,00</b>
511 000	Зграде и грађевински објекти	88.566.000,00	6.790.000,00	95.356.000,00
512 000	Машине и опрема	6.360.000,00	1.642.000,00	8.002.000,00
513 000	Остала основна средства	0,00	0,00	0,00
515 000	Нематеријална имовина	400.000,00	50.000,00	450.000,00
541 000	Земљиште	350.000,00	0,00	350.000,00
<b>611000</b>	<b>ОТПЛАТА КРЕДИТА</b>	<b>6.800.000,00</b>	<b>0,00</b>	<b>6.800.000,00</b>
611 000	Отплата главнице домаћим пословним банкама	6.800.000,00	0,00	6.800.000,00

**Члан 4.**

**Средства буџета у износу од 315.579.128,98 динара и средства из сопствених и осталих извора директних и индиректних корисника буџета у износу од 37.851.400,00 динара, распоређују се по корисницима и врстама издатака и то:**

Раз.	Глава	Фун. клас.	Поз.	Ек. кла.	ПЛАН РАСХОДА ЗА 2011. ГОДИНУ	Средства из буџета	Средства из сопствених и осталих извора	Укупна средства
1	2	3	4	5	6	7	8	9
<b>Раздео 1 ПРЕДСЕДНИК ОПШТИНЕ, ЗАМЕНИК и ОПШТИНСКО ВЕЋЕ</b>								
1	1.01	110			<i>Извршни и законодавни органи</i>			
			1	411	Плате и додаци запослених: Председник општине, заменик Председника општине, помоћници Председника општине, чланови Општинског већа на сталном раду и Начелник општинске управе	6.400.000,00		6.400.000,00
			2	412	Соц. доприноси на терет послодавца	1.138.500,00		1.138.500,00
			3	413	Накнаде у натури	100.000,00		100.000,00
			4	414	Соц. давања запосленима	100.000,00		100.000,00
			5	415	Накнаде запосленима	250.000,00		250.000,00
			6	416	Награде, бонуси и посебни расходи	0,00		0,00
			7	421	Стални трошкови	50.000,00		50.000,00
			8	422	Трошкови путовања	1.200.000,00		1.200.000,00
			9	423	Услуге по уговору	<b>2.500.000,00</b>		<b>2.500.000,00</b>
			10	424	Специјализоване услуге	50.000,00		50.000,00
			11	426	Материјал	500.000,00		500.000,00
			12	451	Субвен.јавним нефин. Инст.-Учешће општине у развојним пројектима	<b>6.300.000,00</b>		<b>6.300.000,00</b>
			13	472	Накнада за соц.из буџета	<b>400.000,00</b>		<b>400.000,00</b>
			14	482	Порез, обавезне таксе и др.	30.000,00		30.000,00
			15	484	Накнада штете за повреде и штету насталу услед ел.непогода	340.000,00		340.000,00

**Извори финансирања за функцију 110:**

1	Приходи из буџета	<b>15.358.800,00</b>		<b>15.358.800,00</b>
13	Вишак прихода из ранијих година	<b>3.999.700,00</b>		<b>3.999.700,00</b>
	<b>Укупно председник општине, заменик и општинско веће</b>	<b>19.358.500,00</b>		<b>19.358.500,00</b>

## Раздео 2 СКУПШТИНА ОПШТИНЕ

2

### Извршни и законодавни органи

2.01 110

16	411	Плате и додаци запослених	<b>3.655.000,00</b>		3.655.000,00
17	412	Соц. доприноси на терет послодавца	<b>628.000,00</b>		628.000,00
18	413	Накнаде у натури	30.000,00		30.000,00
19	414	Соц. давања запосленима	30.000,00		30.000,00
20	415	Накнаде запосленима	50.000,00		50.000,00
21	416	Награде, бонуси и посебни расходи	120.000,00		120.000,00
22	421	Стални трошкови	150.000,00		150.000,00
23	422	Трошкови путовања	200.000,00		200.000,00
24	423	Услуге по уговору и услуге ревизије	4.000.000,00		4.000.000,00
25	424	Специјализоване услуге	850.000,00		850.000,00
26	426	Материјал	900.000,00		900.000,00
		Учешће у фин. Агенције за рег. развој, субвенције ЈКП "Рача" по захт. бр. 162 и 168 од 06 и 16.05 2011. год. и закључцима Општ. Већа бр. 401-151 и 152 од 23.05.2011.	3.600.000,00	7.200.000,00	10.800.000,00
27	451				
28	463	Донације и трансфери осталим нивоима власти	240.000,00		240.000,00
29	465	Остале текуће донације, дотације и трансфери учешће у финансирању: -канцеларије за младе, -фонда за мала и средња предузећа	1.000.000,00		1.000.000,00
30	441	Отплата домаћих камата	100.000,00		100.000,00
31	481	Дотације невладиним организацијама	1.200.000,00		1.200.000,00
32	482	Порез, обавезне таксе и др.	260.000,00		260.000,00
33	611	Отплата главнице домаћим пословним банкама	6.800.000,00		6.800.000,00
		<b>Извори финансирања за функцију 110:</b>			
	1	Приходи из буџета	17.013.000,00		17.013.000,00
	7	Текући наменски трансфери са другог нивоа власти		7.200.000,00	7.200.000,00



			<b>13</b>	<b>Вишак прихода из ранијих година</b>	<b>6.800.000,00</b>		<b>6.800.000,00</b>
				<i>Укупно скупштина општине</i>	<b>23.813.000,00</b>	<b>7.200.000,00</b>	<b>31.013.000,00</b>
				<b>ИЗБОРНА КОМИСИЈА</b>			
2	2.02	160		<i>Опште јавне услуге</i>			
			34	416 Накнаде за рад бирачких одбора			0,00
			35	421 Стални трошкови			0,00
			36	423 Услуге по уговору			0,00
			37	426 Материјал			0,00
				<b>Извори финансирања за функцију 160:</b>			0,00
			1	Приходи из буџета			<b>0,00</b>
3				<b>Раздео 3 ОПШТИНСКА УПРАВА</b>			
	3.01	130		<i>Опште услуге</i>			
			38	411 Плате и додаци запослених	<b>19.231.000,00</b>		19.231.000,00
			39	412 Соц. доприноси на терет послодавца	<b>3.453.000,00</b>		3.453.000,00
			40	413 Накнаде у натури	60.000,00		60.000,00
			41	414 Соц. давања запосленима	1.200.000,00		1.200.000,00
			42	415 Накнаде запосленима	600.000,00		600.000,00
			43	416 Награде, бонуси и посебни расходи	1.800.000,00		1.800.000,00
			44	421 Стални трошкови	4.850.000,00		4.850.000,00
			45	422 Трошкови путовања	1.130.000,00		1.130.000,00
			46	423 Услуге по уговору	<b>2.800.000,00</b>		2.800.000,00
			47	424 Специјализоване услуге	2.400.000,00		2.400.000,00
			48	425 Текуће поправке и одржавање	<b>2.200.000,00</b>		2.200.000,00
			49	426 Материјал	3.100.000,00		3.100.000,00
			50	482 Порези, обавезне таксе и казне наметнуте од једног нивоа власти другом	170.000,00		170.000,00
			51	483 Новчане казне и пенали по решењу судова и судских тела	1.000.000,00		1.000.000,00
			52	485 Накнада штете од стране државних орг.	660.000,00		660.000,00
			53	511 Зграде и грађевински објекти	2.900.000,00		2.900.000,00
			54	512 Машине и опрема	<b>5.000.000,00</b>		5.000.000,00
			55	541 Земљиште	350.000,00		350.000,00
				<b>Извори финансирања за функцију 130:</b>			
			1	Приходи из буџета	50.448.344,41	0,00	50.448.344,41

	<b>13</b>	<b>Вишак прихода из ранијих година</b>		<b>2.455.655,59</b>		<b>2.455.655,59</b>
		<i>Укупно општинска управа</i>		<b>52.904.000,00</b>	<b>0,00</b>	<b>52.904.000,00</b>
		<b>ОСНОВНА ШКОЛА "Карађорђе"</b>				
3.02	912	<i>Основно образовање</i>				
	56	463 Трансфери осталим нивоима власти		<b>11.327.728,98</b>	<b>0,00</b>	<b>11.327.728,98</b>
		Ова апропријација користиће се за накнаду запосленима за превоз на посао и са посла, јубиларне награде, трошкове путовања, сталне трошкове, услуге по уговору, специјализоване услуге, стручно усавшавање, текуће поправке и одржавање, материјал, порезе и таксе, набавку опреме, израду пројектне документације и изградњу спортских терена.				
		<b>Извори финансирања функцију 912:</b>				
	1	Приходи из буџета		<b>11.327.728,98</b>		<b>11.327.728,98</b>
		<i>Укупно основно образовање</i>		<b>11.327.728,98</b>	<b>0,00</b>	<b>11.327.728,98</b>
3.03		<b>ДОМ ЗДРАВЉА "М.Хацић-Шуле</b>				
	760	<i>Здравство</i>				
	57	463 Трансфери осталим нивоима власти		2.000.000,00		2.000.000,00
		Ова апропријација користиће се за финансирање капиталних инвестиционих расхода и улагање у опрему				
		<b>Извори финансирања за функцију 760:</b>				
	1	Приход из буџета		<b>2.000.000,00</b>		<b>2.000.000,00</b>
		<i>Укупно Дом здравља</i>		<b>2.000.000,00</b>		<b>2.000.000,00</b>
3.04		<b>СРЕДЊА ШКОЛА РАЧА</b>				
	920	<i>Средње образовање</i>				
	58	463 Трансфери осталим нивоима власти		4.840.000,00	0,00	4.840.000,00
		Ова апропријација користиће се за накнаду запосленима за превоз на посао и са посла, јубиларне награде, трошкове путовања, сталне трошкове, услуге по уговору, специјализоване услуге, стручно усавшавање, текуће поправке и одржавање,				0,00

		<b>Извори финансирања функцију 920:</b>			
	1	Приходи из буџета	4.840.000,00		4.840.000,00
		<b>Укупно средње образовање</b>	<b>4.840.000,00</b>	<b>0,00</b>	<b>4.840.000,00</b>
<b>3.05</b>		<b>КУЛТУРНИ ЦЕНТАР"Радоје Домановић"</b>			
	820	<i>Услуга културе</i>			
	59	411 Плате и додаци запослених	2.594.900,00		2.594.900,00
	60	412 Соц. доприноси на терет послодавца	464.000,00		464.000,00
	61	413 Накнаде у натури	50.000,00		50.000,00
	62	414 Социјална давања запосленима	50.000,00	150.000,00	200.000,00
	63	415 Накнаде запосленима	120.000,00		120.000,00
	64	416 Награде, бонуси и посебни расходи	45.000,00	10.000,00	55.000,00
	65	421 Стални трошкови	687.000,00	15.000,00	702.000,00
	66	422 Трошкови путовања	423.000,00	36.000,00	459.000,00
	67	423 Услуге по уговору	<b>1.500.000,00</b>	235.000,00	1.735.000,00
	68	424 Специјализоване услуге	220.000,00	60.000,00	280.000,00
	69	425 Текуће поправке и одржавање	100.000,00	810.000,00	910.000,00
	70	426 Материјал	320.000,00	140.000,00	460.000,00
	71	463 Донације и трансфери	0,00	2.000,00	2.000,00
	72	481 Донације невладиним организацијама	1.000,00		1.000,00
		Порези, обавезне таксе и казне наметнуте од једног нивоа			
	73	482 власти другом	20.000,00	35.000,00	55.000,00
		Новчане казне и пенали по			
	74	483 решењу судова и судских тела	20.000,00		20.000,00
	75	511 Зграде и објекти	926.000,00	390.000,00	1.316.000,00
	76	512 Машины и опрема	500.000,00	350.000,00	850.000,00
		<b>Извори финансирања функцију 820:</b>			
	1	Приходи из буџета	8.040.900,00		8.040.900,00
	4	Сопствени приходи	8.040.900,00	150.000,00	8.190.900,00
	7	Донације од осталих нивоа власти		1.613.000,00	1.613.000,00
	8	Донације од невладиних организација		470.000,00	470.000,00
		<b>Укупно културни центар</b>	<b>8.040.900,00</b>	<b>2.233.000,00</b>	<b>10.273.900,00</b>

**3.06****НАРОДНА БИБЛИОТЕКА "Радоје Домановић"**

820

*Услуге културе*

77	411	Плате и додаци запослених	1.489.000,00		1.489.000,00
78	412	Соц. доприноси на терет послодавца	270.000,00		270.000,00
79	413	Накнада у натури	30.000,00		30.000,00
80	414	Соц. давања запосленима	30.000,00	20.000,00	50.000,00
81	415	накнаде за запослене	33.000,00		33.000,00
82	416	Награде, бонуси и посебни расходи	30.000,00	5.000,00	35.000,00
83	421	Стални трошкови	102.000,00	15.000,00	117.000,00
84	422	Трошкови путовања	38.000,00	13.000,00	51.000,00
85	423	Услуге по уговору	85.000,00	75.000,00	160.000,00
86	424	Специјализоване услуге	40.000,00	30.000,00	70.000,00
87	425	Текуће поправке и одржавање	35.000,00	50.000,00	85.000,00
88	426	Материјал	80.000,00	75.000,00	155.000,00
89	482	Порези, обавезне таксе и казне наметнуте од једног нивоа власти другом	22.000,00	5.000,00	27.000,00
90	483	Новчане казне и одуз.им.	20.000,00	3.000,00	23.000,00
91	511	Зграде и грађевински објекти	40.000,00	100.000,00	140.000,00
92	512	Машине и опрема	60.000,00	100.000,00	160.000,00
93	515	Нематер.имовина	400.000,00	50.000,00	450.000,00
		<b>Извори финансирања главе 3.06</b>			
	1	Приходи из буџета	2.804.000,00		2.804.000,00
	4	Сопствени приходи буџетског корисника		141.000,00	141.000,00
	7	Донације осталих нивоа власти		200.000,00	200.000,00
	8	Донације од невладиних организација и појединаца		200.000,00	200.000,00

**Укупно народна библиотека****2.804.000,00****541.000,00****3.345.000,00****3.07****ФИЗИЧКА КУЛТУРА**

810

*Физичка култура*

94	481	Дотац. спортс. омладин. организац.	2.016.000,00		2.016.000,00
		<b>Извори финансирања функцију 810:</b>			
	1	Приходи из буџета	2.016.000,00		2.016.000,00

**Укупно физичка култура:****2.016.000,00****2.016.000,00****3.08****ДЕЧЈИ ВРТИЋ "Наша  
радост"**

911

*Друштвена брига о деци*

95	411	Плате и додаци запослених	8.193.000,00	3.600.000,00	11.793.000,00
96	412	Соц. доприноси на терет послодавца	1.470.000,00	644.400,00	2.114.400,00
97	413	Накнаде у натури	70.000,00	220.000,00	290.000,00
98	414	Социјална давања запосленима	144.000,00	1.421.000,00	1.565.000,00
99	415	Накнаде запосленима	385.000,00	50.000,00	435.000,00
100	416	Награде, бонуси и посебни расходи	150.000,00	850.000,00	1.000.000,00
101	421	Стални трошкови	1.050.000,00	1.950.000,00	3.000.000,00
102	422	Трошкови путовања	115.000,00	935.000,00	1.050.000,00
103	423	Услуге по уговору	2.000.000,00	1.720.000,00	3.720.000,00
104	424	Специјализоване услуге	440.000,00	885.000,00	1.325.000,00
105	425	Текућа поправке и одржавање	250.000,00	200.000,00	450.000,00
106	426	Материјал	380.000,00	2.750.000,00	3.130.000,00
107	463	Донације и трансфери		5.000,00	5.000,00
108	472	Накнада за соц.из буџета	0,00	5.000,00	5.000,00
109	481	Донације невл.организацијама	0,00	0,00	0,00
110	482	Порези, обавезне таксе и казне наметнуте од једног нивоа власти другом	90.000,00	100.000,00	190.000,00
111	483	Новчане казне и пенали по решењу судова и судских тела		50.000,00	50.000,00
112	511	Зграде и грађевински објекти	200.000,00	300.000,00	500.000,00
113	512	Опрема	300.000,00	1.192.000,00	1.492.000,00
		<b>Извори финансирања функцију 911:</b>			
1		Приходи из буџета	15.237.000,00		15.237.000,00
4		Сопствени приходи		4.050.700,00	4.050.700,00
7		Донације од осталих нивоа власти		12.826.700,00	12.826.700,00
8		Донације од невладиних организација и појединаца			0,00
		<b>Укупно дечји вртић</b>	<b>15.237.000,00</b>	<b>16.877.400,00</b>	<b>32.114.400,00</b>

## 3.09

## ФОНД ЗА ЛОКАЛНЕ И НЕКАТЕГОРИСАНЕ ПУТЕВЕ

620

114	421	Стални трошкови	100.000,00		100.000,00
115	422	Трошкови путовања	50.000,00		50.000,00
116	423	Услуге по уговору	8.000.000,00		8.000.000,00
117	424	Специјализоване услуге	2.500.000,00		2.500.000,00
118	425	Текуће поправке и одржавања	500.000,00		500.000,00
119	426	Материјал	3.500.000,00		3.500.000,00
120	482	Порези, обавезне таксе и казне наметнуте од једног нивоа власти другом	30.000,00		30.000,00
121	485	Накнада штете	100.000,00		100.000,00
122	511	Зграде и грађевински објекти	30.000.000,00		30.000.000,00
<b>Извори финансирања главе 3.09:</b>					
1		Приходи из буџета	26.466.763,25		26.466.763,25
10		Примања од домаћих задуживања	17.000.000,00		17.000.000,00
13		Вишак прихода из ранијих година	1.313.236,75		1.313.236,75
<b>Укупно фонд за локалне и некат.путеве</b>			<b>44.780.000,00</b>		<b>44.780.000,00</b>

## 3.10

ФОНД ЗА ГРАЂЕВИНСКО  
ЗЕМЉИШТЕ

620

123	421	Стални трошкови	9.000.000,00		9.000.000,00
124	422	Трошкови путовања	100.000,00		100.000,00
125	423	Услуге по уговору	5.000.000,00		5.000.000,00
126	424	Специјализоване услуге	2.500.000,00		2.500.000,00
127	425	Текуће поправке и одржавање	1.000.000,00		1.000.000,00
128	426	Материјал	5.000.000,00		5.000.000,00
129	482	Порези, обавезне таксе и казне наметнуте од једног нивоа власти другом	100.000,00		100.000,00
130	483	Новчане казне и пенали по решењу судова и суд. тела	100.000,00		100.000,00
131	485	Накнада штете	200.000,00		200.000,00
132	511	Зграде и грађевински објекти	35.000.000,00	6.000.000,00	41.000.000,00
133	512	Машине и опрема	500.000,00		500.000,00
<b>Извори финансирања главе 3.10:</b>					
1		Приходи из буџета	47.390.000,00		47.390.000,00

	10	Примања од домаћих задуживања за финансирање позиције 132	10.300.000,00		10.300.000,00
	7	Донације од осталих нивоа власти		6.000.000,00	6.000.000,00
	13	Вишак прихода из ранијих година	810.000,00		<b>810.000,00</b>
		<b>Укупно фонд за грађевинско земљиште</b>	<b>58.500.000,00</b>	<b>6.000.000,00</b>	<b>64.500.000,00</b>
<b>3.11</b>		<b>ФОНД ЗА ВОДОПРИВРЕДУ, УРЕЂЕЊЕ ПОЉОПРИВРЕДНОГ ЗЕМЉИШТА, ШУМАРСТВО И ЗАШТИТА ЖИВОТНЕ СРЕДИНЕ</b>			
	134	421 Стални трошкови	50.000,00		50.000,00
	135	422 Трошкови путовања	20.000,00		20.000,00
620	136	423 Услуге по уговору	1.250.000,00		1.250.000,00
	137	424 Специјализоване услуге	500.000,00		500.000,00
	138	426 Материјал	150.000,00		150.000,00
	139	482 Порези, обавезне таксе и казне наметнуте од једног нивоа власти другом	50.000,00		50.000,00
	140	485 Накнада штете	300.000,00		300.000,00
	141	511 Зграде и грађевински објекти	13.000.000,00		13.000.000,00
		<b>Извори финансирања главе 3.11:</b>			
	1	Приходи из буџета	<b>15.320.000,00</b>		<b>15.320.000,00</b>
		<b>Укупно фонд за водопривреду</b>	<b>15.320.000,00</b>		<b>15.320.000,00</b>
<b>3.12</b>		<b>БУЏЕТСКИ ФОНД ЗА РАЗВОЈ ПОЉОПРИВРЕДЕ</b>			
		Ова апропријација обухвата средства за подршку пројектима за развој и заштиту пољопривредне производње			
	420	<i>Пољопривреда, шумарство, лов и риболов</i>			
	142	424 Специјализоване услуге	1.000.000,00	1.000.000,00	2.000.000,00
	143	451 Субвенције лок.учешће у пројекту Exchange3 Јачање ЈЕР општине Рача	1.000.000,00	1.000.000,00	2.000.000,00
		<b>Извори финансирања функцију 420:</b>			
	1	Приходи из буџета	2.000.000,00		2.000.000,00
	7	Донације од осталих нивоа власти		2.000.000,00	2.000.000,00
		<b>Укупно за функцију 420</b>	<b>2.000.000,00</b>	<b>2.000.000,00</b>	<b>4.000.000,00</b>

<b>3.13</b>			<b>ЦЕНТАР ЗА СОЦИЈАЛНИ РАД "ШУМАДИЈА"</b>			
	90		<i>социјална заштита из буџета</i>			
		144	463 Трансфери осталим нивоима власти	4.320.000,00		4.320.000,00
			Ова апропријација користиће се за финансирање законом утврђених обавеза, и имплементацију стратегије развоја социјалне заштите			
			<b>Извори финансирања функцију 090:</b>			
		1	Приходи из буџета	4.320.000,00		4.320.000,00
			<b>Укупно центар за социјални рад</b>	<b>4.320.000,00</b>		<b>4.320.000,00</b>
<b>3.14</b>	<b>473</b>		<b>ТУРИСТИЧКА ОРГАНИЗАЦИЈА ОПШТИНЕ РАЧА</b>			
		145	421 Стални трошкови	10.000,00		10.000,00
		146	422 Трошкови путовања	50.000,00		50.000,00
		147	423 Услуге по уговору	201.000,00		201.000,00
		148	424 Специјализоване услуге	70.000,00		70.000,00
		149	426 Материјал	50.000,00		50.000,00
		150	482 Порези, обавезне таксе и казне	15.000,00		15.000,00
			<b>Извори финансирања за функцију 473</b>			
		1	Приход из буџета	396.000,00		396.000,00
			<i>укупно туристичка организација</i>	<b>396.000,00</b>		<b>396.000,00</b>
<b>3.15</b>			<b>МЕСНЕ ЗАЈЕДНИЦЕ</b>			
		151	421 Стални трошкови	1.200.000,00	100.000,00	1.300.000,00
	160	152	423 Услуге по уговору	20.000.000,00	2.000.000,00	22.000.000,00
		153	424 Специјализоване услуге	500.000,00	100.000,00	600.000,00
		154	425 Текуће поправке и одржавање	50.000,00	300.000,00	350.000,00
		155	426 Материјал	6.000.000,00	400.000,00	6.400.000,00
		156	483 Новчане казне по решењу судова	1.800.000,00	100.000,00	1.900.000,00
		157	482 Порези, обавезне таксе и казне	80.000,00		80.000,00



	158	485	Накнада штете	80.000,00		80.000,00
	159	511	Зграде и грађевински објекти	6.500.000,00		6.500.000,00
			<b>Извори финансирања функцију 160:</b>			
	1		Приходи из буџета и средства самодоприноса	30.005.259,41		30.005.259,41
	4		Сопствени приходи		3.000.000,00	3.000.000,00
	10		Примања од домаћих задуживања за финансирање позиције 159	3.000.000,00		3.000.000,00
	13		Вишак прихода из ранијих година (месни самод. за 12/2010)	204.740,59		204.740,59
			<b>Укупно месне заједнице:</b>	<b>36.210.000,00</b>	<b>3.000.000,00</b>	<b>39.210.000,00</b>
<b>3.16</b>			<b>БУЏЕТСКИ ФОНД ЗА ЗАШТИТУ ЖИВОТНЕ СРЕДИНЕ</b>			
	530		<i>Смањење загађености</i>			
	160	421	Стални трошкови	100.000,00		100.000,00
	161	423	Услуге по уговору	2.000.000,00		2.000.000,00
	162	424	Специјализоване услуге	300.000,00		300.000,00
	163	426	Материјал	200.000,00		200.000,00
	164	482	Порези, обавезне таксе и казне	60.000,00		60.000,00
			<b>Укупно за функцију 530</b>	<b>2.660.000,00</b>		<b>2.660.000,00</b>
<b>3.17</b>			<b>ОПШТЕ УСЛУГЕ</b>			
	760	165	424 Специјализоване услуге - мртвозорство	264.000,00		264.000,00
			Извори финансирања функцију 130:			
	1		Приходи из буџета	264.000,00		264.000,00
			<b>Укупно опште услуге:</b>	<b>264.000,00</b>		<b>264.000,00</b>
<b>3.18</b>			<b>ДОТАЦИЈЕ НЕВЛАДИНИМ ОРГАНИЗАЦИЈАМА</b>			
	130		<i>Опште услуге</i>			
	166	481	Српска Православна Црквена општина	740.000,00		740.000,00
	167	481	ОО Црвеног крста Рача	500.000,00		500.000,00
	168	481	КУД "Фолип Вишњић"	240.000,00		240.000,00
	169	481	СУБНОР	64.000,00		64.000,00
	170	481	Међуопштинска организација слепих и слабовидих	20.000,00		20.000,00
	171	481	ОО Цивилних инвалида рата	20.000,00		20.000,00
	172	481	Удруж. дијализ., трансплант. и хрон. бубр. Бол.	20.000,00		20.000,00
	173	481	Инкубатор центар	1.000.000,00		1.000.000,00

	174	481	Удружење ратних војних инвалида	160.000,00	160.000,00
	175	481	Ловачко удружење Рача	240.000,00	240.000,00
	176	481	Удружење пчелара "Матица"	240.000,00	240.000,00
	177	481	Удружење пензионера Рача	500.000,00	500.000,00
	178	481	Удружење "Вожд Карађорђе"	70.000,00	70.000,00
		481	Опште удружење предузетника Рача	56.000,00	56.000,00
	179	481	Кинолошко друштво "Младост"	98.000,00	
			<b>Извори финансирања функцију 130:</b>		
	1		Приходи из буџета	<b>3.968.000,00</b>	<b>3.968.000,00</b>
	7		Донације од осталих нивоа власти		
			<i>Укупно невладине организације:</i>	<b>3.968.000,00</b>	<b>3.968.000,00</b>
<b>3.19</b>			<b>СРЕДСТВА РЕЗЕРВЕ</b>		
	130		<i>Опште услуге</i>		
	180	499	Текућа буџетска резерва	4.460.000,00	4.460.000,00
	181	499	Стална буџетска резерва	360.000,00	360.000,00
			<b>Извори финансирања функцију 130</b>		
	1		Приходи из буџета	<b>4.820.000,00</b>	<b>4.820.000,00</b>
			<b>Укупни расходи:</b>	<b>315.579.128,98</b>	<b>37.851.400,00 353.430.528,98</b>

**III ИЗВРШАВАЊЕ БУЏЕТА**

## Члан 5.

Примања буџета општине Рача прикупљају се и наплаћују у складу са законом другим прописима, независно од износа утврђених овом Одлуком за поједине врсте примања.

## Члан 6.

На терет буџетских средстава корисник може преузимати обавезе само до апропријације утврђене овом Одлуком.

## Члан 7.

Изузетно, ако се буџету општине актом определе наменска трансферна средства са другог нивоа власти укључујући средства за надокнаду штета услед елементарних непогода, као и у случају уговарања донације, чији износи нису били познати у поступку доношења ове одлуке о буџету, орган управе надлежан за финансије отвориће у складу са чланом 5. Закона о буџетском систему, на основу тог акта, одговарајуће апропријације за извршавање расхода по том основу.

## Члан 8.

Обавезе према корисницима буџетских средстава извршавају се сразмерно оствареним примањима буџета.

Ако се у току године примања смање, издаци буџета извршаваче се по приоритетима, и то: обавезе утврђене законским прописима на постојећем нивоу и минимални стални трошкови неопходни за несметано функционисање корисника буџетских средстава.

Ако корисници буџетских средстава не остваре додатне приходе у планираном износу, апропријације утврђене из тих прихода неће се извршавати на терет средстава буџета.

Корисник који, поред прихода из буџета, за одређене расходе или издатке остварује и додатне приходе, обавезан је да измирење тих расхода и издатака прво врши из прихода из других извора.

Обавезе преузете у 2010. год. у складу са одобреним апропријацијама у тој години, а неизвршене у току 2010. преносе се у 2011. и имају статус преузетих обавеза и извршавају се на терет апропријација одобрених овом одлуком

## Члан 9.

Приликом додељивања уговора о набавци добара, пружања услуга и извођењу радова сви корисници буџета треба да поступи на начин утврђен Законом о јавним набавкама (Сл. Гласник Р.С. број 116/08).

Набавком мале вредности, у смислу прописа о јавним набавкама, сматра се набавка чија је вредност дефинисана законом којим се уређује буџет Републике Србије за 2011. годину.

Буџетски корисници не могу да започну активности у покретању поступка јавних набавки, нити да преузму обавезе без сагласности општинског већа.

За поступање по закону приликом спровођења поступка јавних набавки за раздео 1, раздео 2 и раздео 3 - општинску управу одговоран је начелник општинске управе.

## Члан 10.

У случају да се у току године обим пословања или овлашћења директног корисника буџетских средстава промени, износ апропријација издвојених за активности тог корисника могу се увећати, односно смањити на терет или у корист текуће буџетске резерве.

Одлуку о промени апропријација из става 1. овог члана доноси Председник општине.

Директни корисник буџетских средстава, уз одобрење локалног органа управе надлежног за финансије, може извршити преусмеравање апропријација одобрених на име одређеног расхода у износу од 5% вредности апропријације за расход чији се износ умањује.

Ако у току године дође до промене околности која не угрожава утврђене приоритете унутар буџета, Председник општине доноси одлуку да се износ апропријације који није могуће искористити, пренесе у текућу буџетску резерву и може се користити за намене које нису предвиђене буџетом или за намене за које средства нису предвиђена у довољном обиму.

Укупан износ преусмеравања из става 4. овог члана не може бити већи од износа разлике између буџетом одобрених средстава текуће буџетске резерве и максимално могућег износа средстава текуће буџетске резерве утврђеног чланом 69. став 3. Закона о буџетском систему

## Члан 11.

За извршавање ове одлуке одговоран је Председник општине.

Наредбодавац за извршење буџета је Председник општине.

## Члан 11. а)

Општинско веће је одговорно , у смислу Закона о буџетском систему, за спровођење фискалне политике и управљање јавном имо вином, приходима и примањима и расходима и издацима.

Овлашћује се Председник општине да поднесе захтев Министарству финансија за одобрење фискалног дефицита од 10%, уколико је резултат реализације јавних инвестиција.

## Члан 12.

Локални орган управе надлежан за финансије обавезан је да редовно прати извршење буџета и најмање двапут годишње информ ише општинско веће, а обавезно у року од 15 дана по истеку шестомесечног односно деветомесечног периода.

У року од 15 дана по доношењу извештаја из става 1. и 2. овог члана, општинско веће усваја и доставља извештаје Скупштини општине.

## Члан 13.

Распоред и коришћење средстава врши се по финансијским плановима и програмима у оквиру раздела, чији су носиоци директни корисници буџетских средстава, и то:

**Раздео 1 - Председник општине и Општинско веће**

За коришћење средстава из одобрених апропријација у оквиру овог раздела захтеве подноси Председник општине или његов за меник, уз пратећу оригиналну документацију претходно припремљену и контролисану од стране секретара скупштине.

**Раздео 2 - Скупштина општине**

За коришћење средстава из одобрених апропријација у оквиру овог раздела захтеве подноси Председник скупштине или његов за меник, уз пратећу оригиналну документацију претходно припремљену и контролисану од стране секретара скупштине.

**Раздео 3 - Општинска управа**

За коришћење средстава из одобрених апропријација у оквиру овог раздела, везаних за функцију 130, захтеве подноси Начелник Општинске управе или лице које га мења, уз пратећу оригиналну документацију претходно припремљену и контролисану од стране одговорног лица задуженог у Одељењу за финансије и буџет Општинске управе.

За коришћење средстава из одобрених апропријација у оквиру овог раздела, везаних за функције 912,920, 820, 911, 620, 090, 160, 760 и 473 захтеве подносе руководиоци корисника (директори), или њихови заменици, уз пратећу књиководствену документацију (копије истих), претходно припремљену и контролисану од стране одговорних лица тих буџетских корисника.

Руководиоци корисника (директори), или њихови заменици, из претходног става, су непосредно одговорни Председнику општине за законито и наменско коришћење средстава из одобрених апропријација.

На основу поднетих захтева и пратеће документације, Председник општине доноси решење о одобравању исплате са рачуна Извр шења буџета која се спроводе и контролишу у Одељењу за буџет, финансије, јавне набавке, утврђивање, контролу и наплату јавних прихода.

## Члан 14.

Корисници средстава буџета могу користити средства распоређена овом одлуком само за намене за које су им по њиховим захте вима та средства одобрена и пренета.

## Члан 15.

Директни и индиректни корисници буџетских средстава, чија се делатност у целини или претежно финансира из буџета, умањиће обрачунату амортизацију средстава за рад у 2011. години сразмерно делу средстава обезбеђених из буџета.

## Члан 16.

У случају да за извршење одређеног плаћања корисника средстава буџета није постојао правни основ, средства се враћају у буџет општине.

## Члан 17.

Уколико индиректни корисник буџета својом делатношћу изазове судски спор, извршење правоснажних судских одлука и судска поравнања извршавају се на терет његових апропријација, а преко апропријације која је намењена за ову врсту расхода.

## Члан 18.

Преузете обавезе и све финансијске обавезе морају бити извршене искључиво на принципу готовинске основе са консолидованог рачуна трезора, осим ако је законом односно актом Владе предвиђен другачији метод.

## Члан 19.

За финансирање дефицита текуће ликвидности, који може да настане услед неуравнотежености кретања у приходима и расходима буџета, председник општине може се здужити у складу са одредбама члана 35. Закона о јавном дугу (Сл.гласник Р.С., 61/2005).

## Члан 20.

Привремено расположива средств на рачуну буџета могу се краткорочно пласирати или орочавати код банака у складу са законом Уговор из става 1. овог члана закључује Председник општине.

## Члан 21.

Приходи који су погрешно уплаћени, или уплаћени у већем износу од прописаних, враћају се на терет погрешно или више уплаћених прихода, ако посебним прописима није другачије одређено.

Приходи из члана 1. овог члана, враћају се у износима у којима су уплаћени у корист буџета.

## Члан 22.

Буџетски корисници су дужни да на захтев надлежног одељења, тј. службе директног корисника, ставе на увид документацију о њиховом финансирању, као и да достављају извештаје о остварењу прихода и извршењу расхода у одређеном периоду (најмање тромесечно), укључујући и приходе које остваре обављањем услуга.

## Члан 23.

Средства која су из буџета општине Рача пренета индиректним буџетским корисницима у 2010. години, а нису потрошена до 31.12.2010. године, биће реализована за финансирање њихових расхода у 2011. години, за исте намене, на терет одобрених апропријација индиректних корисника за 2011. годину.

## Члан 24.

Ову Одлуку објавити у службеном гласнику општине Рача и доставити Министарству финансија.

## Члан 25.

Ова одлука ступа на снагу наредног дана од дана објављивања у Службеном гласнику општине Рача.

На основу члана 32. став 1. тачка 15) Закона о локалној самоуправи ("Сл. гласник РС", број 129/07), члана 45. став 1. тачка 16) Статута општине Рача ("Сл. гласник општине Рача", број 06/08, 2/2010 и 12/2010) и чланова 33. став 1. и 36. став 1. Закона о јавном дугу ("Сл. гласник РС", број 61/2005 и 107/2009), Скупштина општине Рача, на предлог Општинског већа општине Рача, на седници одржаној дана 25.05.2011. године, донела је:

## **О Д Л У К У О ЗАДУЖИВАЊУ ОПШТИНЕ**

### **Члан 1.**

У циљу обезбеђивања средстава за финансирање капиталних инвестиционих расхода – Реконструкција главне улице у Рачи, завршетак радова на изградњи постројења за пречишћавање и аерацију пијаће воде, учешће од 10% за Пројекат Реконструкције улица у Рачи: Милоша Обилића, Вука Караџића, Његошеве, Ђоке Митровића, Николе Пашића, изградње и реконструкције локалних и некатегорисаних путева сеоских насеља, санација зграде дома културе у М.З. Миращевац, општина Рача, ће се задужити на домаћем тржишту новца код најповољније пословне банке.

### **Члан 2.**

Задуживање из претходног члана извршиће се у износу од 30.300.000,00 динара.

### **Члан 3.**

Одобрена кредитна средства враћаће се из буџета општине Рача.

### **Члан 4.**

Скупштина општине образује и овлашћује Комисију да спроведе поступак, одабере банку са најповољнијим условима кредитирања, а Председника општине да закључи уговор о кредиту и о томе обавести Скупштину општине на првој наредној седници.

### **Члан 5.**

Ова Одлука ступа на снагу наредног дана од дана објављивања у Службеном гласнику општине Рача.

## **СКУПШТИНА ОПШТИНЕ РАЧА**

Број: 020-35/2011-I  
Дана: 25.05.2011. године.

**ПРЕДСЕДНИК  
СКУПШТИНЕ ОПШТИНЕ РАЧА  
Душан Ђоковић, с.р.**

На основу члана 32 став 1. тачка 6) Закона о локалној самоуправи ("Сл. гласник РС", број 129/07) и члана 45. став 1. тачка 7) Статута општине Рача ("Сл. гласник општине Рача", број 06/08, 2/2010 и 12/2010), Скупштина општине Рача, на предлог Општинског већа општине Рача, на седници одржаној дана 25.05.2011. године, донела је:

### **ОДЛУКУ**

#### **о одређивању носиоца инвестиционих послова на изградњи постројења за пречишћавање отпадних вода**

1. Одређује се Јавно комунално предузеће "Рача" из Раче за носиоца инвестиционих послова на изградњи постројења за пречишћавање отпадних вода .

2. Јавно комунално предузеће "Рача" из Раче је у обавези да обезбеди земљиште на коме ће бити изграђено постројење за пречишћавање отпадних вода, као и да обезбеди све потребне дозволе и сагласности у складу са важећим прописима.

3. Овлашћује се Директор Јавног комуналног предузећа да закључује све правне послове у циљу реализације ове Одлуке.

4. Ова одлука ступа на снагу наредног дана од дана објављивања у Службеном гласнику општине Рача.

## **СКУПШТИНА ОПШТИНЕ РАЧА**

Број: 020-37/2011-1  
Дана: 25.05.2011. године.

**ПРЕДСЕДНИК**  
**СКУПШТИНЕ ОПШТИНЕ РАЧА**  
Душан Ђоковић, с.р.

На основу члана 32 став 1. тачка 6) Закона о локалној самоуправи ("Сл. гласник РС", број 129/07) и члана 45. став 1. тачка 7) Статута општине Рача ("Сл. гласник општине Рача", број 06/08, 2/2010 и 12/2010), Скупштина општине Рача, на предлог Општинског већа општине Рача, на седници одржаној дана 25.05.2011. године, донела је:

### **О Д Л У К У**

#### **О ПРИХВАТАЊУ ОБАВЕЗЕ СЕРВИСИРАЊА ДУГА ПО ПРОЈЕКТУ Реконструкција улица у Рачи: Милоша Обилића, Вука Караџића, Његошева, Ђоке Митровића, Николе Пашића**

#### **I**

Општина Рача прихвата обавезу сервисирања дуга насталог по одобреном пројекту **Реконструкција улица у Рачи: Милоша Обилића, Вука Караџића, Његошева, Ђоке Митровића, Николе Пашића** чија предрачунска вредност износи 38.000.000,00 динара, а по Јавном позиву за кандидовање пројекта за финансирање изградње, реконструкције, односно адаптације објекта од јавног значаја Министарства животне средине, рударства и просторног планирања Републике Србије.

#### **II**

За пројекат из тачке 1.ове Одлуке општина Рача обезбеђује учешће са 10% и Република Србија учешће од 10% вредности пројекта.

Домаће пословне банке обезбедиће финансирање преосталих 80% вредности пројекта(са ПДВ-ом).

Средства обезбеђена из кредита пословних банака отплаћују се од стране Републике Србије и општине Рача у односу 50% : 50%.

### III

Општина Рача ће обавезу из тачке 2.ове Одлуке сервисирати у року од 5 година, почев од дана повлачења средстава, односно датума ефектуирања Уговора о кредиту, са каматном стопом која је једнака референтној каматној стопи Народне банке Србије увећаној за 2,5% и то након истека периода чека од једне године.

### IV

Овлашћује се Председник општине да закључује све правне послове у циљу реализације ове Одлуке.

### V

Ова Одлука ступа на снагу наредног дана од дана објављивања у Службеном гласнику општине Рача.

## СКУПШТИНА ОПШТИНЕ РАЧА

Број: 020-38/2011-I  
Дана: 25.05.2011. године.

ПРЕДСЕДНИК  
СКУПШТИНЕ ОПШТИНЕ РАЧА  
Душан Ђоковић, с.р.

На основу члана 32 став 1. тачка 6) Закона о локалној самоуправи ("Сл. гласник РС", број 129/07) и члана 45. став 1. тачка 7) Статута општине Рача ("Сл. гласник општине Рача", број 06/08, 2/2010 и 12/2010), Скупштина општине Рача, на предлог Општинског већа општине Рача, на седници одржаној дана 25.05.2011. године, донела је:

## О Д Л У К У О ПРИСТУПАЊУ ОСНИВАЊУ ТУРИСТИЧКЕ ОРГАНИЗАЦИЈЕ РЕГИЈЕ ЦЕНТРАЛНЕ СРБИЈЕ-ТОРЦС

### Члан 1.

Прихвата се иницијатива Шумадијског управног округа о оснивању Туристичке организације регије Централне Србије-ТОРЦС, а која ће се бавити развојем и унапређењем свих облика туризма на подручју Шумадије и њеног ширег окружења.

### Члан 2.

Општина Рача приступа оснивању Туристичке организације регије Централне Србије-ТОРЦС.

### Члан 3.

Одређује се Сашка Милојевић, в.д. директор КЦ "Радоје Домановић" у Рачи, као лице које ће бити члан Скупштине Туристичке организације регије Централне Србије-ТОРЦС.

### Члан 4.

Општина Рача, као један од оснивача Туристичке организације регије Централне Србије-ТОРЦС, финансираће у одговарајућем износу формирање и постојање наведене јавне службе, а што ће бити планирано Одлуком о буџету општине Рача за 2012. годину.



**Члан 5.**

Ова одлука ступа на снагу осмог дана од дана објављивања у Службеном гласнику општине Рача.

**СКУПШТИНА ОПШТИНЕ РАЧА**

**Број: 020-39/2011-I**  
**Дана: 25.05.2011. године.**

**ПРЕДСЕДНИК**  
**СКУПШТИНЕ ОПШТИНЕ РАЧА**  
**Душан Ђоковић, с.р.**

На основу члана 32. став 1. тачка 9) Закона о локалној самоуправи ("Сл. гласник РС", број 129/07) и члана 45. став 1. тачка 10) Статута општине Рача ("Сл. гласник општине Рача", број 6/08, 2/2010 и 12/2010), Скупштина општине Рача, на предлог Општинског већа општине Рача, на седници одржаној дана 25.05.2011. године, донела је:

**О Д Л У К У**  
**о давању сагласности на Статут о допуни**  
**Статута Народне библиотеке "Радоје Домановић" из Раче**

Даје се сагласност на Статут о допуни Статута Народне библиотеке "Радоје Домановић" из Раче број 20-2/05, од 08.08.2005. године, који је УО Народне библиотеке "Радоје Домановић" из Раче, донео на седници одржаној дана 13.04.2011. године.

Одлуку објавити у Службеном гласнику општине Рача.

**СКУПШТИНА ОПШТИНЕ РАЧА**

**Број: 020-41/2011-I**  
**Дана: 25.05.2011. године**

**ПРЕДСЕДНИК**  
**СКУПШТИНЕ ОПШТИНЕ РАЧА**  
**Душан Ђоковић, с.р.**

На основу члана 32 став 1. тачка 6) Закона о локалној самоуправи ("Сл. гласник РС", број 129/07) и члана 45. став 1. тачка 7) Статута општине Рача ("Сл. гласник општине Рача", број 06/08, 2/2010 и 12/2010), а у вези са чланом 89. Закона о локалној самоуправи, Скупштина општине Рача, на предлог Општинског већа општине Рача, на седници одржаној дана 25.05.2011. године, донела је:

**О Д Л У К У**  
**о потврђивању чланства општине Рача у Сталној конференцији градова**  
**и општина-Савезу градова и општина Србије**

1. Скупштина општине Рача потврђује да је општина Рача члан Сталне конференције градова и општина- Савез градова и општина Србије, са седиштем у Београду, Македонска 22 (у даљем тексту СКГО).

2. Скупштина општине Рача потврђује да прихвата све одредбе Статута СКГО, који је усвојила 38.Скупштина СКГО, одржана 7. децембра 2010.године.

3. Скупштина општине Рача потврђује да у складу са Статутом СКГО, општина Рача преузима обавезу:

-да активно доприноси остваривању циљева СКГО,

-да учествује, у складу са интересовањем, у активностима СКГО,

-да обезбеди да њени представници обављају функцију у органу СКГО на коју је изабрана

Општина Рача,

-да плаћа чланарину СКГО у складу са одлуком Скупштине СКГО,

-да обавља друге активности које му повере Скупштина и Председништво СКГО.

4. Ова одлука ступа на снагу осмог дана од дана објављивања у "Сл.гласнику Општине Рача."

## СКУПШТИНА ОПШТИНЕ РАЧА

Број: 020-42/2011-I

Дана: 25.05.2011. године.

ПРЕДСЕДНИК  
СКУПШТИНЕ ОПШТИНЕ РАЧА  
Душан Ђоковић, с.р.

На основу члана 64. став 3. Закона о пољопривредном земљишту ("Сл. гласник РС", број 62/06, 65/08-др. закон и 41/09), на предлог Општинског већа општине Рача, Скупштина општине Рача, на седници одржаној дана 25.05.2011. године, донела је:

## ОДЛУКУ

**о одређивању надлежног органа за спровођење поступка давања  
у закуп пољопривредног земљишта у државној својини**

### Члан 1.

Одређује се Председник општине, као орган надлежан за доношење Одлуке о расписивању јавног огласа о давању у закуп пољопривредног земљишта у државној својини, уз сагласност Министарства пољопривреде, шумарства и водопривреде ( у даљем тексту : Министарство), а у складу са Годишњим програмом заштите, уређења и коришћења пољопривредног земљишта општине Рача за 2011.годину.

### Члан 2.

Одређује се Председник општине, као надлежан орган, да на основу предлога Комисије за спровођење поступка јавног надметања коју образује Скупштина општине, донесе Одлуку о давању у закуп пољопривредног земљишта у државној својини, уз сагласност Министарства.

### Члан 3.

Одредбе члана 1. и 2. ове одлуке односе се и на пољопривредно земљиште које је у складу са посебним законом, одређено као грађевинско земљиште, а користи се за пољопривредну производњу до привођења планираној намени, као и на пољопривредне објекте у државној својини.

**Члан 4.**

Ова одлука ступа на снагу осмог дана од дана објављивања у Службеном гласнику општине Рача.

**СКУПШТИНА ОПШТИНЕ РАЧА**

Број: 020-44/2011-I  
Дана: 25.05.2011. године

**ПРЕДСЕДНИК**  
**СКУПШТИНЕ ОПШТИНЕ РАЧА**  
**Душан Ђоковић, с.р.**

На основу члана 45. став 1. тачка 23) Статута општине Рача ("Сл. гласник општине Рача", број 06/08, 2/2010 и 12/2010), а сагласно Декларацији потписаној између Јужноморавског региона Чешке Републике и градова Шумадијског округа, од 23.06.2003. године, Скупштина општине Рача, на предлог Општинског већа општине Рача, на седници одржаној дана 25.05.2011. године, донела је:

**ОДЛУКУ****о сарадњи општине Рача са Јужноморавским регионом Чешке Републике****Члан 1.**

Овом одлуком општина Рача реализује сарадњу општине Рача са Јужноморавским регионом Чешке Републике, насталу потписивањем Декларације између Јужноморавског региона и градова Шумадијског округа (Крагујевац, Лапова, Баточине, Аранђеловца, Тополе, Раче, Кнића), дана 23.06.2011. године у Крагујевцу.

**Члан 2.**

Сарадња се реализује тако што општина Рача:

- прихвата понуду Већа Јужноморавског региона да користи без накнаде Канцеларију Представништва Јужноморавског региона у ЕУ.
- именује представника за сарадњу са ЕУ, институцијама и регионалним представништвима других европских земаља у Бриселу, и то Борку Томић из Крагујевца (у даљем тексту:Представник).

**Члан 3.**

Канцеларија из члана 2. ове Одлуке се налази у Бриселу-Белгија, ул. Rue du Trone 60.

**Члан 4.**

Представник, у оквиру својих послова и задатака, дужан је:

- да се залаже за приближавање институција општине Рача и Шумадијског округа институцијама ЕУ;
- да се залаже за подизање свести о општини Рача као потенцијалном партнеру;
- да успостави контакте ради остварења сарадње са релевантним ЕУ институцијама, као и са регионалним представништвима других европских земаља у Бриселу, ради подршке пројеката од интереса за општину;
- да спроводи промоцију капацитета општине Рача у области директним инвестиција;
- да активно лобира за пројекте које општина подноси ЕУ институцијама, земљама чланицама и интернационалним организацијама;
- да промовише приврдне, културне, образовне, туристичке и друге потенцијале општине Рача;

- да пружа информације о потенцијалним партнерима и другим садржајима од значаја за регионалну сарадњу;
- да кординира припрему промотивног материјала од значаја за општину у области регионалне сарадње.
- да Скупштини општине и Председнику општине Рача, најмање једанпут месечно, доставља извештаје о својим активностима.

#### **Члан 5.**

Општина Рача се обавезује да Борки Томић из Крагујевца, исплаћује месечну надокнаду у износу од 200 евра (нето), у динарској противвредности.

#### **Члан 6.**

Овлашћује се Председник Општине Рача, да потпише Уговор о представљању и заступању општине Рача у успостављању сарадње са регионалним представницима и институцијама ЕУ у Бриселу.

#### **Члан 7.**

Одлуку објавити у "Службеном гласнику општине Рача".

## **СКУПШТИНА ОПШТИНЕ РАЧА**

**Број: 020-48/2011-I**  
**Дана: 25.05.2011. године.**

**ПРЕДСЕДНИК**  
**СКУПШТИНЕ ОПШТИНЕ РАЧА**  
**Душан Ђоковић, с.р.**

На основу члана 49. став 1. и 4. Статута општине Рача ("Службени гласник општине Рача", број 6/08, 2/2010 и 12/2010) и члана 83. Пословника о раду Скупштине општине Рача ("Службени гласник општине Рача", број 6/2008), Скупштина општине Рача на седници одржаној дана 25.05.2011. године, донела је:

### **О Д Л У К У**

#### **о допуни Одлуке о образовању Савета за младе као повремено радно тело Скупштине општине Рача**

У ставу 8. Одлуке о образовању Савета за младе као повременог радног тела Скупштине општине Рача, број 020-81/08-03, од 12.11.2008. године, после речи "одлуке" додаје се ", као и лица-активисти које одреди Савет за младе".

Остале одредбе Одлуке о образовању Савета за младе као повременог радног тела Скупштине општине Рача, број 020-81/08-03, од 12.11.2008. године, остају непромењене.

Ова Одлука ступа на снагу осмог дана од дана објављивања у Службеном гласнику општине Рача.

## **СКУПШТИНА ОПШТИНЕ РАЧА**

**Број: 020-51/2011-I**  
**Дана: 25.05.2011. године.**

**ПРЕДСЕДНИК**  
**СКУПШТИНЕ ОПШТИНЕ РАЧА**  
**Душан Ђоковић, с.р.**

На основу члана 79. став 1. тачка 1) Закона о локалној самоуправи ("Службени Гласник РС" бр. 129/2007), Скупштина општине Рача, на предлог одборничке групе УЈЕДИЊЕНИ РЕГИОНИ СРБИЈЕ-Драгана Живановић, у Скупштини општине Рача, на седници одржаној дана 25.05.2011. године, донела је:

### **О Д Л У К У** **о подршци народној петицији**

Скупштина општине Рача подржава народну петицију коју су покренули Уједињени региони Србије, како би се у Народној скупштини Републике Србије променили закони који су већ дуже време огромна препрека децентрализацији и равномерном регионалном развоју Србије, а која гласи:

1. **Да највећи део новца који се на име пореза прикупи у неком граду буде искоришћен на добробит тих грађана који су га и зарадили.** Због тога Народна Скупштина мора да промени Закон о финансирању локалне самоуправе и пратеће прописе. Иако се највећи део пореза у Србији прикупља ван главног града, највећи део новца се данас слива у републичку касу и користи га централна власт, док мањи део стаје у граду у коме је зарађен. Зато **тражимо да 80% од пореза на плате који се прикупи у неком месту припадне локалној самоуправи, што је дупло више него данас.** Највише новца треба да остане тамо где је и зарађен, у градовима и општинама, те да се употреби за изградњу и модернизацију школа, вртића, домова здравља, путева, комуналне инфраструктуре, институција културе, спортских терена, тј. за побољшање квалитета становништва које тамо живи.
2. **Да се омогући грађанима да директно бирају и смењују своје председнике општина и градоначелнике.** Због тога Народна скупштина мора да промени Закон о локалним изборима. Власт треба приближити народу, а локалну власт највише. Демократија је владавина народа, а не странака. **Градоначелнике и председнике општина треба да бирају директно грађани, а не партијске центре.** Тако ће народ најлакше да контролише оне које је непосредно изабрао и да их смени уколико изневере њихово поверење.
3. **Да се врати одузета имовина локалним самоуправама** и тиме коначно укине накарадни Закон о средствима у својини Републике Србије из 1995. године, којим је управљање државном имовином у потпуности централизовано и бирократизовано. Садашњи систем у коме се из Републичке дирекције за имовину у Београду управља целокупном имовином Србије је неодржив и штатан за све грађане, без обзира на то у коме крају наше земљ живе. Значајан део јавне имовине данас стоји неискоришћен или пропада, јер нема домаћина који би имао јак мотив како да је најбоље упореби. Да би се данас изнајмила физкултурна сала за неки локални спортски клуб или рекреацију мештана, да би се ставиле у функцију напуштене хале пропалих фабрика, или да би се проширило месно гробље, потребна је сагласност једне бирократске институције у Београду, уз компликовану процедуру и огроман губитак времена. То спутава локалну иницијативу и битно су рођени и живе у неком месту, као и њихови градоначелници које мештани директно бирају и разрешавају, најбоље умеју да реше локалне проблеме и да газдују локалном имовином на добробит својих суграђана.

Ову Одлуку објавити у Службеном гласнику општине Рача.

### **СКУПШТИНА ОПШТИНЕ РАЧА**

**Број: 020-54/2011-I**  
**Дана: 25.05.2011. године**

**ПРЕДСЕДНИК СКУПШТИНЕ**  
**Душан Ђоковић, с.р.**

На основу члана 4. Одлуке о задуживању општине Рача, број 020-35/2011-I, од 25.05.2011. године, Скупштина општине Рача, на предлог Општинског већа општине Рача, на седници одржаној дана 25.05.2011. године, донела је:

## **Р Е Ш Е Њ Е**

### **О ИМЕНОВАЊУ ЧЛАНОВА КОМИСИЈЕ ЗА СПРОВОЂЕЊЕ ПОСТУПКА ЈАВНЕ НАБАВКЕ ЗА ЗАДУЖИВАЊЕ ОПШТИНЕ**

1. За чланове Комисије за спровођење поступка јавне набавке за задуживање општине именују се:
  1. Душица Миљојковић, Председник Комисије
  2. Светлана Спасић, заменик Председника Комисије
  3. Александар Сенић, члан
  4. Биљана Јовановић, члан
  5. Драган Мијатовић, члан
  6. Биљана Рашић, члан
  7. Светлана Јозић, члан
2. Задатак Комисије је да спроведе поступак и одабере банку са најповољнијим условима кредитирања.
3. Ово решење ступа на снагу наредног дана од дана објављивања у Службеном гласнику општине Рача.

## **СКУПШТИНА ОПШТИНЕ РАЧА**

**Број: 020-36/2011-I**  
**Дана: 25.05.2011. године.**

**ПРЕДСЕДНИК**  
**СКУПШТИНЕ ОПШТИНЕ РАЧА**  
**Душан Ђоковић, с.р.**

На основу члана 15. став 1. тачка 4) и члана 33. став 1. тачка 5) Закона о ванредним ситуацијама ("Сл.гласник РС" бр.111/2009), и члана 10. Уредбе о саставу и начину рада штабова за ванредне ситуације ("Сл.гласник РС" бр. 98/2010), Скупштина општине Рача, на предлог Општинског већа општине Рача, на седници одржаној дана 25.05.2011. године, донела је:

## **Р Е Ш Е Њ Е**

### **о образовању Општинског штаба за ванредне ситуације на територији Општине Рача**

**I ОБРАЗУЈЕ СЕ** штаб за ванредне ситуације општине Рача- у даљем тексту општински штаб, чији је основни задатак координација и руковођење заштитом и спасавањем становништва, материјалних средстава, имовине и живота у ванредним ситуацијама.

У Општински штаба за ванредне ситуације именују се:

- Командант штаба Драгана Живановић, председник општине Рача;

- Заменик команданта Јеремић Александар, члан Општинског већа општине Рача;
- Начелник штаба Ацић Грујица, самостални полицијски инспектор Министарства унутрашњих послова РС.

Чланови Штаба:

1. Ђоковић Душан, председник Скупштине општине Рача;
2. Благојевић Милан, заменик Председника општине Рача;
3. Ђоковић Дејан, командир полицијске станице у Рачи;
4. Прокић Драгана, шеф Одељења за урбанизам, изградњу, правно-имовинске и инспекцијске послове и пољопривреду Општинске управе општине Рача;
5. Андрејић Зоран, директор Фондова општине Рача;
6. Голубовић Ненад, извршилац за програмске и операторске послове Општинске управе општине Рача;
7. Милосављевић Дејан, директор Дома здравља Рача;
8. Марковић Ивица, директор ЈКР "Рача" у Рачи;
9. Пауновић Драган, командир ватрогасно спасилачке јединице Рача;
10. Савић Бранко, начелник Општинске управе општине Рача;
11. Максимовић Горан, шеф пословнице "Електродистрибуције Рача";
12. Милојевић Радослав, приватни предузетник "Градиште" Вишевац.

**II** Општински штаб обавља следеће послове:

-руководи и кординира рад субјеката система заштите и спасавања, и снага заштите и спасавања на територији општине Рача у ванредним ситуацијама, на спровођењу утврђених задатака;

-руководи и кординира спровођење мера и задатака цивилне заштите;

-разматра и даје мишљење на предлог процене угрожености и предлог плана заштите и спасавања у ванредним ситуацијама;

-прати стање и организацију заштите и спасавања и предлаже мере за њихово побољшање,

-наређује употребу снага заштите и спасавања средстава помоћи и других средстава која се користе у ванредним ситуацијама;

-стара се о редовном информисању и обавештавању становништва о ризицима и опасностима и предузетим мерама;

-разматра организацију, опремање и обучавање јединица цивилне заштите, овлашћених, оспособљених правних лица;

-процењује угроженост од настанка ванредне ситуације;

-доноси наредбе, закључке и препоруке;

-сарађује са Штабовима суседних јединица локалне самоуправе;

-именује менаџера заштите и заменика менаџера у насељеним местима;

-разматра и предлаже Скупштини општине Рача доношење одлуке о организацији заштите и спасавања на територији општине Рача;

-ангажује оспособљена правна лица и друге организације од значаја за ванредне ситуације у општини Рача;

-врши и друге послове и задатке у складу са Законом, Уредбом и Одлуком о организацији заштите и спасавања на територији општине Рача.

**III** Одлуку о проглашењу ванредне ситуације на територији општине Рача, на предлог Штаба, доноси Председник општине Рача као командант Штаба.

**IV** Штаб општине Рача по потреби образује помоћне стручно-оперативне тимове за извршавање специфичних задатака заштите и спасавања.

**V** Штаб општине Рача доноси Пословник о свом раду и Годишњи план рада.

**VI** Стручне и административне послове за потребе штаба, обавља Општинска управа општине Рача-Служба за друштвене делатности и заједничке послове-извршилац за програмске и операторске послове.

**VII** Материјално финансијска средства за финансирање планова и задатака Штаба, као и за извршавање законом и овим решењем утврђених задатака и обавеза за реализацију мера заштите и спасавања у ванредним ситуацијама, обезбеђују се посебном позицијом у буџету општине Рача за сваку календарску годину, Фонда за ванредне ситуације, фондација, других донатора и буџета Републике Србије.

**VIII** Решење ступа на снагу осмог дана од дана објављивања у "Службеном гласнику" Општине Рача.

## СКУПШТИНА ОПШТИНЕ РАЧА

**Број: 020-40/2011-I**  
**Дана: 25.05.2011. године.**

**ПРЕДСЕДНИК**  
**СКУПШТИНЕ ОПШТИНЕ РАЧА**  
**Душан Ђоковић, с.р.**

На основу члана 2. Одлуке о одређивању надлежног органа за спровођење поступка давања у закуп пољопривредног земљишта у државној својини, број 020-44/2011-I, од 25.05.2011. године, на предлог Општинског већа општине Рача, Скупштина општине Рача, на седници одржаној дана 25.05.2011. године, донела је:

### РЕШЕЊЕ

**о образовању Комисије за спровођење поступка јавног надметања  
за давање у закуп пољопривредног земљишта у државној својини**

#### I

Образује се Комисија за спровођење поступка јавног надметања за давање у закуп пољопривредног земљишта у државној својини а у складу са Годишњим програмом заштите, уређења и коришћења пољопривредног земљишта општине Рача за 2011. годину.

#### II

Комисија се састоји од председника и четири чланова и то:

##### **Председник Комисије:**

1. Душица Миљојковић, дипл. правник

##### **Чланови Комисије:**

1. Драгана Прокић, дипл. инж. агрон.
2. Драгана Антонијевић, дипл. екон.
3. Биљана Петровић, геод. тех.
4. Јелена Стевановић, инж. саобраћаја

Председник и чланови Комисије се именују на мандатни период од годину дана.

#### III

Задатак Комисије из тачке I овог решења је у зависности од поступка: прикупљање пријава за јавну лицитацију, спровођење поступка јавне лицитације, вођење записника и давање



предлога одлуке о давању у закуп пољопривредног земљишта у државној својини председнику општине, односно прикупљање писаних понуда, њихово јавно отварање, вођење записника и давање предлога председнику општине за избор најповољнијег понуђача.

#### IV

Решење ступа на снагу даном ступања на снагу Одлуке о одрживању надлежног органа за спровођење поступка давања у закуп пољопривредног земљишта у државној својини, број 020-44/2011-I, од 25.05.2011. године, и исто објавити у Службеном гласнику општине Рача.

### СКУПШТИНА ОПШТИНЕ РАЧА

Број: 020-45/2011-I  
Дана: 25.05.2011. године

ПРЕДСЕДНИК  
СКУПШТИНЕ ОПШТИНЕ РАЧА  
Душан Ђоковић, с.р.

На основу члана 32. став 1. тачка 9) Закона о локалној самоуправи ("Сл. гласник РС", број 129/07) и члана 45. став 1. тачка 10) Статута општине Рача ("Сл. гласник општине Рача", број 6/08, 2/2010 и 12/2010), Скупштина општине Рача, на предлог Општинског већа општине Рача, на седници одржаној дана 25.05.2011. године, донела је:

#### РЕШЕЊЕ

о разрешењу в.д. директора Дома здравља "Милоје Хацић Шуле" у Рачи

Доктор Дејан Милосављевић из Крагујевца разрешава се дужности в.д. директора Дома здравља "Милоје Хацић Шуле" у Рачи, због истека мандата.

Решење ступа на снагу даном доношења.

Решење објавити у Службеном гласнику општине Рача.

### СКУПШТИНА ОПШТИНЕ РАЧА

Број: 020-46/2011-I  
Дана: 25.05.2011. године

ПРЕДСЕДНИК  
СКУПШТИНЕ ОПШТИНЕ РАЧА  
Душан Ђоковић, с.р.

На основу члана 32. став 1. тачка 9) Закона о локалној самоуправи ("Сл. гласник РС", број 129/07) и члана 45. став 1. тачка 10) Статута општине Рача ("Сл. гласник општине Рача", број 6/08), Скупштина општине Рача, на предлог Општинског већа општине Рача, на седници одржаној дана 25.05.2011. године, донела је:

#### РЕШЕЊЕ

о именовану директора Дома здравља "Милоје Хацић Шуле" у Рачи

Доктор Дејан Милосављевић из Крагујевца, именује се за директора Дома здравља "Милоје Хацић Шуле" у Рачи, на мандатни период од 4 године.

Решење ступа на снагу наредног дана од дана доношења.

Решење објавити у Службеном гласнику општине Рача.

### СКУПШТИНА ОПШТИНЕ РАЧА

Број: 020-47/2011-I  
Дана: 25.05.2011. године

ПРЕДСЕДНИК  
СКУПШТИНЕ ОПШТИНЕ РАЧА  
Душан Ђоковић, с.р.

На основу члана 51. став 1. Статута општине Рача ("Сл. гласник општине Рача", број 6/2008, 2/2010 и 12/2010) и члана 65. став 1. Пословника о раду Скупштине општине Рача, ("Сл. гласник општине Рача", број 6/08), Скупштина општине Рача, на седници одржаној дана 25.05.2011. године, донела је:

#### РЕШЕЊЕ о разрешењу Председника Комисије за преставке и жалбе, као сталног радног тела Скупштине општине Рача

Бојан Петровић из Поповића, разрешава се дужности Председника Комисије за преставке и жалбе.

Решење ступа на снагу даном доношења.

Решење објавити у Службеном гласнику општине Рача.

### СКУПШТИНА ОПШТИНЕ РАЧА

Број: 020-49/2011-I  
Дана: 25.05.2011. године

ПРЕДСЕДНИК  
СКУПШТИНЕ ОПШТИНЕ РАЧА  
Душан Ђоковић, с.р.

На основу члана 51. став 1. Статута општине Рача ("Сл. гласник општине Рача", број 6/2008, 2/2010 и 12/2010) и члана 65. став 1. Пословника о раду Скупштине општине Рача, ("Сл. гласник општине Рача", број 6/08), Скупштина општине Рача, на седници одржаној дана 25.05.2011. године, донела је:

#### РЕШЕЊЕ о избору Председника Комисије за преставке и жалбе, као сталног радног тела Скупштине општине Рача

Горан Миленовић из Саранова, бира се за Председника Комисије за преставке и жалбе, на мандатни период на који је изабрана Скупштина.

Решење ступа на снагу наредног дана од дана доношења.

Решење објавити у Службеном гласнику општине Рача.

### СКУПШТИНА ОПШТИНЕ РАЧА

Број: 020-50/2011-I  
Дана: 25.05.2011. године

ПРЕДСЕДНИК  
СКУПШТИНЕ ОПШТИНЕ РАЧА  
Душан Ђоковић, с.р.

На основу става 3. Одлуке Скупштине општине Рача, о образовању Савета за младе, као повремениог радног тела Скупштине општине Рача, број 020-81/08-03, од 12.11.2008. године и Одлуке о допуни Одлуке о образовању Савета за младе, као повремениог радног тела Скупштине општине Рача, број 020-51/2011-I, од 25.05.2011. године, Скупштина општине Рача, на седници одржаној дана 25.05.2011. године, донела је:

### **РЕШЕЊЕ**

#### **о разрешењу председника Савета за младе, као повремениог радног тела Скупштине општине Рача**

Марко Милошевић се разрешава дужности Председника Савета за младе, као повремениог радног тела Скупштине општине Рача.

Решење ступа на снагу даном доношења.

Решење објавити у „Службеном гласнику општине Рача“.

### **СКУПШТИНА ОПШТИНЕ РАЧА**

**Број: 020-52/2011-I**  
**Дана: 25.05.2011. године**

**ПРЕДСЕДНИК**  
**СКУПШТИНЕ ОПШТИНЕ РАЧА**  
**Душан Ђоковић, с.р.**

На основу става 3. Одлуке Скупштине општине Рача, о образовању Савета за младе, као повремениог радног тела Скупштине општине Рача, број 020-81/08-03, од 12.11.2008. године и Одлуке о допуни Одлуке о образовању Савета за младе, као повремениог радног тела Скупштине општине Рача, број 020-51/2011-I, од 25.05.2011. године, Скупштина општине Рача, на седници одржаној дана 25.05.2011. године, донела је:

### **РЕШЕЊЕ**

#### **о избору Председника Савета за младе, као повремениог радног тела Скупштине општине Рача**

Емилија Елек из Раче, са станом у улици Војводе Павла Цукића број 2, бира се за Председника Савета за младе, као повремениог радног тела Скупштине општине Рача.

Решење ступа на снагу наредног дана од дана доношења.

Решење објавити у „Службеном гласнику општине Рача“.

### **СКУПШТИНА ОПШТИНЕ РАЧА**

**Број: 020-53/2011-I**  
**Дана: 25.05.2011. године**

**ПРЕДСЕДНИК**  
**СКУПШТИНЕ ОПШТИНЕ РАЧА**  
**Душан Ђоковић, с.р.**

На основу члана 60. Закона о пољопривредном земљишту ("Службени гласник Републике Србије", број 62/2006, 65/08-др. закон и 41/09), а уз сагласност Министарства пољопривреде, шумарства и водопривреде Републике Србије број 320-11-688/2011-15, од 12.05.2011. године, Скупштина општине Рача, на предлог Општинског већа општине Рача, на седници одржаној дана 25.05.2011. године, донела је:

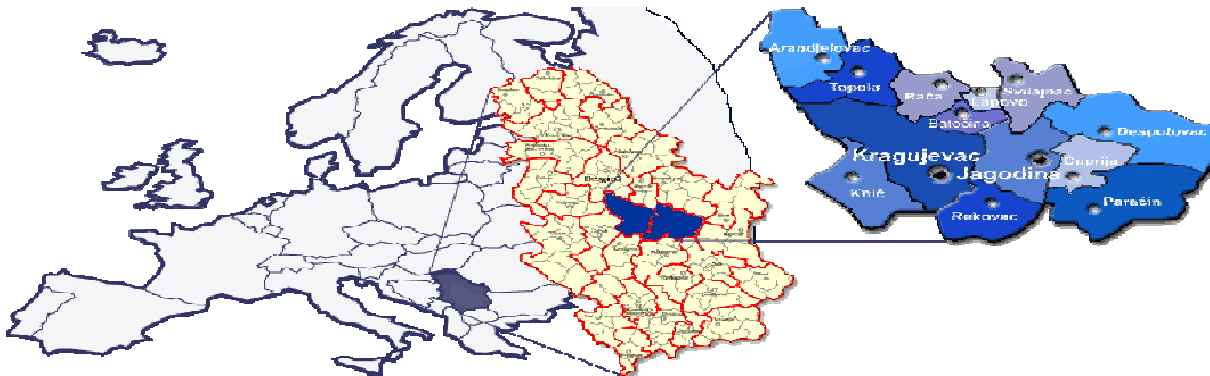
## ГОДИШЊИ ПРОГРАМ

### заштите, уређења и коришћења пољопривредног земљишта општине Рача за 2011. годину

Овим Програмом се даје преглед површина пољопривредног земљишта по катастарским општинама, класама и културама, анализа стања заштите и уређења пољопривредног земљишта, утврђује Програм радова на заштити, уређењу и коришћењу пољопривредног земљишта и План коришћења пољопривредног земљишта у својини Републике Србије.

## I ОПШТИ ДЕО

### 1. ОСНОВНИ ПОДАЦИ О ТЕРИТОРИЈИ ОПШТИНЕ РАЧА



#### 1.1. Положај и величина територије

Територија општине Рача налази се у средишњем делу Србије, источном пределу Шумадије и захвата сливно подручје средњег и једног дела горњег тока реке Раче а северозападним делом своје територије залази у долину реке Јасенице.

По пространству своје територије од 216 км<sup>2</sup>, рачанској општини припада само 9,04% укупне површине шумадијског округа (21573.73.29 ха) и она заузима пето место у округу.

Рељеф рачанске општине представљен је типичним шумадијским, валовито – брежуљкастим тереном тако да на низију долази 45,8% (99 км<sup>2</sup>), а на брдски рељеф 54,2% (117 км<sup>2</sup>). Низија се протеже дуж река и њихових притока а брдски рељеф је представљен огранцима Рудника. Оваква конфигурација терена уз присуство осталих фактора, омогућује гајење разноврсних пољопривредних култура.

На територији општине Рача, поред варошице Раче, налази се 17 сеоских насеља и 17 катастарских општина.

Сама општина има повољан географски положај, коме су допринеле и осавремене дрumsке саобраћајнице које повезују Рачу, средиште општине са Крагујевем (32 км), ауто-путем (10 км), Београдом (100 км).

Основне функције Раче као полифункционалног насеља њене општине јесу: пољопривредна, занатска, трговинска, саобраћајна, угоститељско – туристичка, културно – просветна, индустријска и здравствена.

Иако нису у довољној мери искоришћени расположиви агроеколошки услови, пољопривреда рачанске општине има врло значајну улогу у њеној свеукупној привреди. Она је водећа привредна грана по обиму производње, као и по запослености активног становништва.

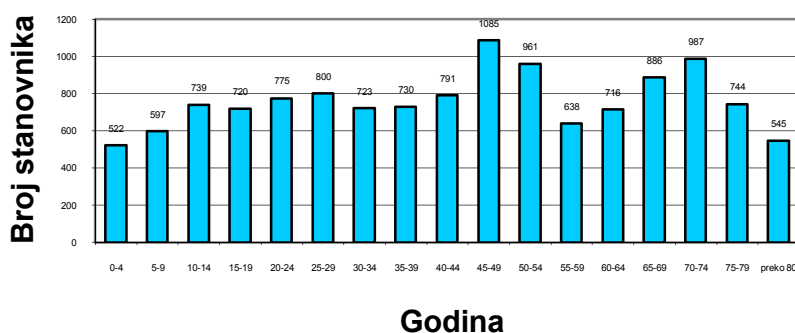
Ратарска производња је основна базична грана пољопривреде општине, обухвата производњу жита, индустријског биља, поврћа, и сточног крмног биља. Ратарство је углавном подређено сточарству и представља крмну базу за гајење стокe.

На територији рачанске општине поред варошице Рача у насељима рачанске општине живи 12959 стално насељених становника у 4196 домаћинстава.

Укупан број становника и старосна структура становништва:

Старост	Укупно
0-4	522
5-9	597
10-14	739
15-19	720
20-24	775
25-29	800
30-34	723
35-39	730
40-44	791
45-49	1085
50-54	961
55-59	638
60-64	716
65-69	886
70-74	987
75-79	744
преко 80	545
<b>Укупан број становника</b>	<b>12959</b>

Старосна структура



## 1.2. Типови земљишта

У долинама реке Јасенице и Раче и њихових већих притока заступљен је алувијум, на терасама и нижем побрђу местимично смоница, а на вишем побрђу апсолутно преовлађују гајњаче. Према томе рачанско подручје представља у педогенетском погледу праву зону гајњача.

Од укупног обрадивог земљишта око 27,8% су јако до средње кисела земљишта која захтевају предузимање мера неутралисања сувишног ацидитета.

Алувијалне равни Раче и Јасенице погодне су за ратарску, ливадско – сточарску и повртарску производњу, а неогено побрђе поред ратарства претежно за воћарство, виноградарство и испашу стокe.

### 1.3. Клима

На територији рачанске општине влада умерено – континентална клима са изражена четири годишња доба, битно је истаћи да нема никаквих значајнијих температурних ограничења за гајење свих важнијих ратарских и повртарских култура, као и највећег броја воћарских култура, заступљене су готово све врсте континенталног – средњоевропског воћа.

## 2. ЗАШТИТА ПОЉОПРИВРЕДНОГ ЗЕМЉИШТА

Тренутно стање заштите пољопривредног земљишта у општини Рача захтева пре свега предузимање мера на спречавању коришћења пољопривредног земљишта у непољопривредне сврхе, предузимање мера на спречавању уситњавања обрадивог пољопривредног земљишта, спровођење редовне контроле плодности земљишта и заштита од пољске штете.

## 3. УРЕЂЕЊЕ ПОЉОПРИВРЕДНОГ ЗЕМЉИШТА

*Просечна величина поседа – 5,14 хетара*

***Просечна величина парцеле пољопривредног земљишта је 0.36.06 ха***

Комасација пољопривредног земљишта није спровођена на територији општине Рача, неопходно је предузети мере на изради програма комасације.

Каналска мрежа за наводњавање и одводњавање није изграђена ни у једној катастарској општини. Овај проблем је нарочито изражен у сушним периодима тако да представља ограничавајући фактор за гајење одређених пољопривредних култура, такође у периодима високог нивоа подземних вода и велике количине атмосферских падавина одређене површине су поплаване, због тога је неопходно предузети мере на изради каналске мреже .

Пољски путеви су у знатној мери оштећени а велики број их је потпуно уништен (преорани, неуређени и сл.). Облик и ширина пољских путева су неприкладни и непроходни за пролаз савремене механизације јер сви пољски путеви потичу из времена првобитног премера 1931-1933. године.

**Табела 4. Одводњавање**

<i>Каналска мрежа</i>		<i>Цевна дренажа</i>		<i>Укупно</i>	
<i>Изграђено метара</i>	<i>У функцији метара</i>	<i>Изграђено у ха</i>	<i>У функцији ха</i>	<i>Изграђено у ха</i>	<i>У функцији ха</i>
-	-	-	-	-	-

**Табела 5. Наводњавање**

<i>Широко захватне машине у ха</i>	<i>Тифоно у ха</i>	<i>Кап по кап у ха</i>	<i>Кишна крила у ха</i>	<i>Остало у ха</i>	<i>Укупно у ха</i>
-	-	-	-	-	-

**Табела 6. Побољшање квалитета пољоп. земљишта и мелиорација ливада и пашњака**

<i>Физичка мелио. у ха</i>	<i>Хемијска мелио. у ха</i>	<i>Биолошке мелио. у ха</i>	<i>Мелиорације ливада и пашњака у ха</i>	<i>Остало у ха</i>	<i>Укупно у ха</i>
-	-	-	-	-	-

Комисија за израду предлога годишњег Програма заштите, уређења и коришћења пољопривредног земљишта у Општини Рача за 2011 годину, је користила податке из јавне евиденције о непокретности и за тачност података одговара под пуном кривичном и материјалном одговорношћу.

Годишњи програм заштите, уређења и коришћења пољопривредног земљишта општине Рача за 2011. годину израдила је комисија именована од стране Скупштине општине Рача Решењем број 020-91/2008-03 од 16.12.2008. год. у саставу:

Председник комисије:

Зоран Стојановић дипл.инг.геод

Чланови комисије:

Др Радиша Ђорђевић, виши научни сарадник

Драгана Прокић, дипл.инг.агр.

Драгана Антонијевић дипл. екон.

Биљана Петровић, геод.тех.

**Табела 1. Преглед површина пољопривредног земљишта по катастарским општинама**

р.бр.	катастарска општина	пољопривредно земљиште у ха									
		обрадиво пољопривредно земљиште у ха						пашњаци	трстици и мочваре	остало земљиште	укупно
		њиве	вртови	воћњац и	виногради	ливаде	укупно				
1	2	3	4	5	6(1+2+3+4+5)	7	8	9	10(6+7+8+9)		
1	АДРОВАЦ	182,2775	0,0000	5,2854	2,0021	11,7241	201,2891	0,9538	0,0000	0,7921	203,0350
2	БОРЦИ	685,4899	0,0000	75,2241	14,3623	26,9087	801,9850	73,5960	0,0000	0,2248	875,8058
3	БОШЊАНЕ	849,8767	0,0000	46,8042	5,7035	37,2670	939,6514	13,2641	0,0000	28,9616	981,8771
4	ВЕЛИКО КРЧМАРЕ	1111,7675	0,0000	112,0625	30,5798	119,0599	1373,4697	80,3493	0,0000	212,2430	1666,0620
5	ВИШЕВАЦ	991,9276	0,0000	59,6913	31,6369	68,1053	1151,3611	50,4594	0,0000	3,3503	1205,1708
6	ВОЈИНОВАЦ	291,0315	0,0000	7,9788	2,5331	12,2897	313,8331	4,4033	0,0000	1,3942	319,6306
7	ВУЧИЋ	770,2717	0,0000	40,3083	12,7406	81,8271	905,1477	41,2385	0,0000	2,4211	948,8073
8	ДОЊА РАЧА	1052,3673	0,0000	37,3766	20,6988	22,7627	1133,2054	13,5453	0,0000	2,3429	1149,0936
9	ДОЊЕ ЈАРУШИЦЕ	386,5911	0,0000	38,6246	10,6760	16,2068	452,0985	14,2694	0,0000	1,3188	467,6867
10	ЂУРЂЕВО	999,9991	0,0000	55,0869	21,9109	40,7066	1117,7035	72,4850	0,0000	10,7161	1200,9046
11	МАЛО КРЧМАРЕ	519,7373	0,0000	37,6092	15,3495	20,4641	593,1601	71,3546	0,0000	11,6234	676,1381
12	МИРАШЕВАЦ	806,6635	0,0000	70,9087	15,4959	41,5456	934,6137	39,4552	0,0000	16,7459	990,8148
13	ПОПОВИЋ	466,7024	0,0000	22,7362	12,1837	36,1546	537,7769	20,8611	0,0000	1,7710	560,4090
14	РАЧА	166,9795	0,0000	3,1995	1,9143	15,3689	187,4622	1,5087	0,0000	1,3748	190,3457
15	САРАНОВО	1306,8730	0,0000	137,0555	64,1979	140,0041	1648,1305	50,1926	0,0000	114,2237	1812,5468
16	СЕПЦИ	1047,0394	0,0000	57,0722	24,1728	105,8685	1234,1529	74,3482	0,0000	99,9762	1408,4773
17	СИПИЋ	1404,0361	0,0000	105,2105	42,4422	96,0221	1647,7109	82,0492	0,0000	173,5723	1903,3324
	УКУПНО	13039,6311	0,0000	912,2345	328,6003	892,2858	15172,7517	704,3337	0,0000	683,0522	16560,1376

Подаци о пољопривредном земљишту Општине Рача издати од стране РГЗ-а, Службе за катастар непокретности Рача, бр. 952-273/2010 од 21.02.2010. год.











		задружна својина	0,0000	0,0000	0,0000	0,0000	0,0000	0,0000	0,0000	0,0000	0,0000	0,0000
		мешовита својина	0,0000	0,0000	0,0000	0,0000	0,0000	0,0000	0,0000	0,0000	0,0000	0,0000
		други облици својине	0,0000	0,0000	0,0000	0,0000	0,0000	0,0000	0,0000	0,0000	0,0000	0,0000
11	МАЛО КРЧМАРЕ	приватна својина	503,6677	0,0000	36,8887	15,1378	20,4641	576,1583	67,2094	0,0000	11,3290	654,6967
		државна својина РС	15,8067	0,0000	0,7205	0,2117	0,0000	16,7389	4,1452	0,0000	0,2944	21,1785
		државна својина СРЈ	0,0000	0,0000	0,0000	0,0000	0,0000	0,0000	0,0000	0,0000	0,0000	0,0000
		друштвена својина	0,0000	0,0000	0,0000	0,0000	0,0000	0,0000	0,0000	0,0000	0,0000	0,0000
		задружна својина	0,0000	0,0000	0,0000	0,0000	0,0000	0,0000	0,0000	0,0000	0,0000	0,0000
		мешовита својина	0,0000	0,0000	0,0000	0,0000	0,0000	0,0000	0,0000	0,0000	0,0000	0,0000
		други облици својине	0,2629	0,0000	0,0000	0,0000	0,0000	0,2629	0,0000	0,0000	0,0000	0,2629
12	МИРАШЕВАЦ	приватна својина	794,9700	0,0000	70,3543	15,4959	41,5456	922,3658	38,3093	0,0000	16,7459	977,4210
		државна својина РС	11,6935	0,0000	0,5544	0,0000	0,0000	12,2479	1,1459	0,0000	0,0000	13,3938
		државна својина СРЈ	0,0000	0,0000	0,0000	0,0000	0,0000	0,0000	0,0000	0,0000	0,0000	0,0000
		друштвена својина	0,0000	0,0000	0,0000	0,0000	0,0000	0,0000	0,0000	0,0000	0,0000	0,0000
		задружна својина	0,0000	0,0000	0,0000	0,0000	0,0000	0,0000	0,0000	0,0000	0,0000	0,0000
		мешовита својина	0,0000	0,0000	0,0000	0,0000	0,0000	0,0000	0,0000	0,0000	0,0000	0,0000
		други облици својине	0,0000	0,0000	0,0000	0,0000	0,0000	0,0000	0,0000	0,0000	0,0000	0,0000
13	ПОПОВИЋ	приватна својина	463,9231	0,0000	22,7017	12,1837	36,1546	534,9631	20,5323	0,0000	1,7710	557,2664



		мешовита својина	0,0000	0,0000	0,0000	0,0000	0,0000	0,0000	0,0000	0,0000	0,0000	0,0000
		други облици својине	1,6082	0,0000	0,2000	0,0000	0,0000	1,8082	0,1883	0,0000	0,0000	1,9965
16	СЕПЦИ	приватна својина	1026,9082	0,0000	57,0722	24,1728	105,3143	1213,4675	73,0513	0,0000	99,1333	1385,6521
		државна својина РС	20,1312	0,0000	0,0000	0,0000	0,5542	20,6854	1,2969	0,0000	0,8429	22,8252
		државна својина СРЈ	0,0000	0,0000	0,0000	0,0000	0,0000	0,0000	0,0000	0,0000	0,0000	0,0000
		друштвена својина	0,0000	0,0000	0,0000	0,0000	0,0000	0,0000	0,0000	0,0000	0,0000	0,0000
		задружна својина	0,0000	0,0000	0,0000	0,0000	0,0000	0,0000	0,0000	0,0000	0,0000	0,0000
		мешовита својина	0,0000	0,0000	0,0000	0,0000	0,0000	0,0000	0,0000	0,0000	0,0000	0,0000
		други облици својине	0,0000	0,0000	0,0000	0,0000	0,0000	0,0000	0,0000	0,0000	0,0000	0,0000
17	СИПИЋ	приватна својина	1364,4613	0,0000	104,7236	42,4422	95,1430	1606,7700	81,6453	0,0000	171,1387	1859,5540
		државна својина РС	39,2631	0,0000	0,4869	0,0000	0,8791	40,6291	0,4039	0,0000	2,4336	43,4666
		државна својина СРЈ	0,0000	0,0000	0,0000	0,0000	0,0000	0,0000	0,0000	0,0000	0,0000	0,0000
		друштвена својина	0,2710	0,0000	0,0000	0,0000	0,0000	0,2710	0,0000	0,0000	0,0000	0,2710
		задружна својина	0,0408	0,0000	0,0000	0,0000	0,0000	0,0408	0,0000	0,0000	0,0000	0,0408
		мешовита својина	0,0000	0,0000	0,0000	0,0000	0,0000	0,0000	0,0000	0,0000	0,0000	0,0000
		други облици својине	0,0000	0,0000	0,0000	0,0000	0,0000	0,0000	0,0000	0,0000	0,0000	0,0000
УКУПНО			130039,6311	0,0000	912,2345	328,6003	892,2858	15172,7517	704,3337	0,0000	683,0522	16560,1376

Подаци о пољопривредном земљишту Општине Рача издати од стране РГЗ-а, Службе за катастар непокретности Рача, бр. 952-273/2010 од 21.02.2010. год.

**Табела 3. Површине пољопривредног земљишта по класама**

пољопривредно земљиште у ха								
култура	класа							
	I	II	III	IV	V	VI	VII	VIII
њиве	123,4812	1192,9502	3081,6916	4922,2814	2646,4855	908,9347	161,3054	2,5011
вртови	0,0000	0,0000	0,0000	0,0000	0,0000	0,0000	0,0000	0,0000
воћњаци	9,5236	291,8477	591,5992	19,2640	0,0000	0,0000	0,0000	0,0000
виногради	7,2423	109,5535	208,2500	3,5545	0,0000	0,0000	0,0000	0,0000
ливаде	37,8985	204,7887	451,3848	189,0999	9,1139	0,0000	0,0000	0,0000
пашњаци	13,8611	113,9932	236,2221	279,8843	55,5023	4,8707	0,0000	0,0000
трстици-мочваре	0,0000	0,0000	0,0000	0,0000	0,0000	0,0000	0,0000	0,0000
УКУПНО	192,0067	1913,1333	4569,1477	5414,0841	2711,1017	913,8054	161,3054	2,5011

Подаци о пољопривредном земљишту Општине Рача издати од стране РГЗ-а, Службе за катастар непокретности Рача, бр. 952-273/2010 од 21.02.2010. год.

**Табела 7. Корисници пољопривредног земљишта у државној својини**

р.бр.	назив корисника	адреса корисника	површина земљишта коју користи (ха)	Катастарска општина	Поседовни лист или лист непокретности	Површина на листу
1	ЖИВОЈИНОВИЋ ТОМИСЛАВ МИРОСЛАВ	СЕПЦИ	0,5758	СЕПЦИ	377	0,5758
2	АЛЕКСИЋ БЛАГОЈЕ МИЛАН	ЂУРЂЕВО	0,4795	ЂУРЂЕВО	164	0,4795
3	АНТОНИЈЕВИЋ БРАНИСЛАВ ПРЕДРАГ	КРАГУЈЕВАЦ НЕМАЊИНА 16	0,1760	ВЕЛИКО КРЧМАРЕ	262	0,1760
4	АНТОНИЈЕВИЋ СВЕТОЗАР РАДОСЛАВ	ВЕЛИКО КРЧМА	0,7080	ВЕЛИКО КРЧМАРЕ	403	0,7080
5	АРНАУТОВИЋ БОЖИДАР МОМИР	САРАНОВО	0,6691	САРАНОВО	1298	0,6691
6	АЋИМОВИЋ ГВОЗДЕН БОГИЊА	КРАГУЈЕВАЦ КОЧЕ РАЦИНА 16/2	1,2229	ВЕЛИКО КРЧМАРЕ	393	1,2229
7	АЋИМОВИЋ МИЛУТИН МИЛОШ	ВЕЛИКО КРЧМА	0,7376	ВЕЛИКО КРЧМАРЕ	394	0,7376
8	АЋИМОВИЋ САВА ПЕТАР	ВЕЛИКО КРЧМА	1,1305	ВЕЛИКО КРЧМАРЕ	392	1,1305
9	АЋИМОВИЋ ВЛАДИМИР МИЛАН	ВИШЕВАЦ	0,2800	ВИШЕВАЦ	78	0,2800



10	АЋИМОВИЋ ЂОРЂЕ МИРОСЛАВА	ВИШЕВАЦ	0,5952	ВИШЕВАЦ	838	0,5952
11	БОГДАНОВИЋ ДУШАН МИЛКА	КРАГУЈЕВАЦ УЛ.РАДОВАНА ПЕЈИЋА 12	1,0000	ВЕЛИКО КРЧМАРЕ	720	1,0000
12	БРАНКОВИЋ МИЛАН ХРИСТИВОЈЕ	МАЛО КРЧМАРЕ	1,0115	МАЛО КРЧМАРЕ	390	1,0115
13	ЦРКВЕНА ОПШТИНА САРАНОВО	САРАНОВО	0,1300	САРАНОВО	1193	0,1300
14	ЦУКИЋ МОМИР УРОШ	ВЕЛИКО КРЧМА	0,3260	ВЕЛИКО КРЧМАРЕ	709	0,3260
15	ЦВЕТИЋ ВОЈИСЛАВ ИВИЦА	ВЕЛИКО КРЧМА	0,6895	ВЕЛИКО КРЧМАРЕ	305	0,6895
16	Д.З. "МИЛОЈЕ ЏАУИЋ-ШУЛЕ" РАЧА	РАЧА	0,5322	ЂУРЂЕВО	572	0,5322
17	ДИМИТРИЈЕВИЋ МИХАЈЛО РАДОМИР	ВЕЛИКО КРЧМА	0,7991	ВЕЛИКО КРЧМАРЕ	717	0,7991
18	ФОНД ЗА ГРАЂЕВИНСКО ЗЕМЉИШТЕ РАЧА	РАЧА	0,0335	РАЧА	744	0,0335
19	ГАЗИЋ ДРАГИША ЖИВОТА	СИПИЋ	1,3755	СИПИЋ	23	1,3755
20	ГАВРИЛОВИЋ БУДИМИР МИОДРАГ	ВЕЛИКО КРЧМА	1,3040	ВЕЛИКО КРЧМАРЕ	704	1,3040
21	ГАВРИЛОВИЋ РАЈКО ВИДОСАВ	ВЕЛИКО КРЧМА	0,1244	ВЕЛИКО КРЧМАРЕ	66	0,1244
22	ГАВРИЛОВИЋ СВЕТОМИР МИЛОВАН	РАЧА СВЕТЕ ЂОРЂЕВИЋА 25	0,0186	РАЧА	9	0,0186
23	ГЛИШИЋ МИЛОВАН ВИДА	ВЕЛИКО КРЧМА	0,5260	ВЕЛИКО КРЧМАРЕ	9	0,5260
24	ГОЛУБОВИЋ МИХАИЛО МИЛАДИН	БОРЦИ	0,2998	БОРЦИ	328	0,2998
25	ИГЋАТОВИЋ ДУШАНА ДРАГАН	САРАНОВО	0,6651	САРАНОВО	868	0,6651
26	ИГЋАТОВИЋ ЈУЛИЈАНА	РАЧА	0,2132	РАЧА	36	0,2132
27	ИКОДИНОВИЋ ОСТОЈА МИЛОВАН	РАЧА	0,0568	РАЧА	924	0,0568
28	ИЛИЋ МИРОЉУБ ЖИВКА	СТОЈАЧАК	0,4572	ВИШЕВАЦ	249	0,4572
29	ИВАНОВИЋ ЖИВКО ЗОРАН	СЕПЦИ	0,7800	ЂУРЂЕВО	825	0,7800
30	ИВАНОВИЋ ДРАГОЉУБ МИЛОРАД	ДОЊА РАЧА 50	0,9128	РАЧА	187	0,9128
31	ИВАНОВИЋ СТАНКА	САРАНОВО	0,5000	САРАНОВО	1315	0,5000
32	ЈАВНО КОМУНАЛНО ПРЕДУЗЕЋЕ РАЧА	РАЧА	0,1500	ДОЊА РАЧА	847	0,1500
33	ЈАВНО ПРЕДУЗЕЋЕ "СРБИЈАШУМЕ"	БЕОГРАД КНЕЗА МИЛОША 55	0,4163	БОШЊАНЕ	357	0,4163
34	ЈЕРЕМИЋ РАДОСАВ ВЛАДИМИР	ЂУРЂЕВО	0,9152	ЂУРЂЕВО	150	0,9152
35	ЈЕВТИЋ МИЛАДИН ЉУБИША	ДОЊЕ ЈАРУШИЦ	0,7755	ДОЊЕ ЈАРУШИЦЕ	216	0,7755
36	ЈЕВТИЋ МИОДРАГ БОГДАН	БОРЦИ	0,0986	БОРЦИ	544	0,0986
37	ЈЕВТИЋ ПЕТРОНИЈЕ МИЛЕНА	БОРЦИ	0,0237	БОРЦИ	545	0,0237
38	ЈОВАНОВИЋ БОЖИДАР	БОРЦИ	0,7800	ЂУРЂЕВО	825	0,7800
39	ЈОВАНОВИЋ МИЛИНКО ДУШАН	ВЕЛИКО КРЧМА	1,7180	ВЕЛИКО КРЧМАРЕ	706	1,7180
40	ЈОВАНОВИЋ МИРОСЛАВ СЛАЂАНА	БОРЦИ	0,7800	ЂУРЂЕВО	825	0,7800
41	ЈОВАНОВИЋ МИРОСЛАВ СРЂАН	БОРЦИ	0,7800	ЂУРЂЕВО	825	0,7800
42	ЈОВАНОВИЋ ПЕТРОНИЈ ДРАГИША	РАЧА	0,1905	РАЧА	545	0,1905
43	ЈОВАНОВИЋ ПЕТРОНИЈЕ РАДИША	РАЧА	0,1905	РАЧА	545	0,1905

44	ЈОВАНОВИЋ ВЕРОСЛАВА	БОРЦИ	0,7800	ЂУРЂЕВО	825	0,7800
45	ЈП ЗА ДИСТРИБУЦИЈУ ЕЛЕКТРИЧНЕ ЕНЕРГИЈЕ "ЕЛЕКТРОШУМАДИЈА" КРАГУЈЕВАЦ	КРАГУЈЕВАЦ	0,1895	ВУЧИЋ	621	0,1895
46	ЈВП "СРБИЈАВОДЕ"	БЕОГРАД БРОДАРСКА 5	0,0710	ДОЊА РАЧА	616	0,0710
47	КАРИЋ ЛЕПОСАВА ПАВЛЕ	СЕПЦИ	0,6015	СЕПЦИ	459	0,6015
48	КИДИШЕВИЋ МИХАИЛО ЖИВАДИН	САРАНОВО	0,5340	САРАНОВО	572	0,5340
49	КИДИШЕВИЋ РАДОЈЕ ЗАВИША	САРАНОВО	0,5896	САРАНОВО	497	0,5896
50	КРСМАНОВИЋ ЖИВАН МИЛИЈАНА	РАЧА СУТЈЕСКА 29	0,0115	РАЧА	1194	0,0115
51	ЛОПАТИЋ ДУШАН СЛАВКА	КРАГУЈЕВАЦ МАЧВАНСКА 1	1,0000	ВЕЛИКО КРЧМАРЕ	720	1,0000
52	МАРИНКОВИЋ ДУШАН ПРОДАН	ЂУРЂЕВО	0,4976	ЂУРЂЕВО	873	0,4976
53	МАРИНКОВИЋ МИХАИЛО МИЛАН	БОРЦИ	0,0279	БОРЦИ	208	0,0279
54	МАРИНКОВИЋ ЉУБОМИР РАДЕ	БЕОГРАД	0,0011	РАЧА	222	0,0011
55	МАРИНКОВИЋ РАДОЈКО ЈАКОВ	ЂУРЂЕВО	0,3130	ЂУРЂЕВО	567	0,3130
56	МАРИНКОВИЋ РАДОВАН ЂУРЂЕ	ЂУРЂЕВО	0,2426	ЂУРЂЕВО	622	0,2426
57	МАРЈАНОВИЋ БОГОСАВ МИЛИЈА	САРАНОВО	1,0684	САРАНОВО	813	1,0684
58	МАРКОВИЋ ДРАГОСЛАВ МИЛУТИН	ВИШЕВАЦ	0,1516	РАЧА	506	0,1516
59	МАРКОВИЋ МИЛОШ ДРАГОМИР	БОРЦИ	0,7625	БОРЦИ	253	0,7625
60	МАРКОВИЋ МИОДРАГ МИЛОВАН	СЕПЦИ	1,3750	СЕПЦИ	48	1,3750
61	МАРКОВИЋ РАНКО НОВИЦА	БОРЦИ	1,1158	БОРЦИ	546	1,1158
62	МАТЕЈИЋ ДРАГОЉУБ РУЖИЦА	СИПИЋ	0,6376	СИПИЋ	924	0,6376
63	МАТЕЈИЋ ТИХОМИР СЛОБОДАН	СИПИЋ	0,2174	СИПИЋ	942	0,2174
64	МАТИЈАШЕВИЋ ДУШАН РАДМИЛО	РАЧА КАРАЂОРЂЕВА 77	1,7870	БОРЦИ	277	1,7870
65	МЕСНА ЗАЈЕДНИЦА	ДОЊА РАЧА	0,8878	ДОЊА РАЧА	972	0,8878
66	МЕСНА ЗАЈЕДНИЦА	МИРАШЕВАЦ	0,7920	МИРАШЕВАЦ	431	0,7920
67	МЕСНА ЗАЈЕДНИЦА	ПОПОВИЋ	0,1136	ПОПОВИЋ	471	0,1136
68	МЕСНА ЗАЈЕДНИЦА	ВЕЛИКО КРЧМАРЕ	2,2511	ВЕЛИКО КРЧМАРЕ	397	2,2511
69	МЕСНА ЗАЈЕДНИЦА	ВУЧИЋ 310	0,6396	ВУЧИЋ	682	0,6396
70	МЕСНА ЗАЈЕДНИЦА МАЛО КРЧМАРЕ	МАЛО КРЧМАРЕ	0,0808	МАЛО КРЧМАРЕ	205	0,0808
71	МЕСНА ЗАЈЕДНИЦА САРАНОВО	САРАНОВО	0,8797	САРАНОВО	692	0,1278
				САРАНОВО	791	0,7519
72	МЕСНА ЗАЈЕДНИЦА СЕПЦИ	СЕПЦИ	1,0885	СЕПЦИ	521	1,0885
73	МЕСНА ЗАЈЕДНИЦА СИПИЋ	СИПИЋ	0,4854	СИПИЋ	524	0,4854
74	МЕСНА ЗАЈЕДНИЦА ВИШЕВАЦ	ВИШЕВАЦ	1,6529	ВИШЕВАЦ	480	1,6529
75	МЕСНА ЗАЈЕДНИЦА ЂУРЂЕВО	ЂУРЂЕВО	0,5507	ЂУРЂЕВО	561	0,5507
76	МЕШОВИТО ДЕОНИЧАРСКО ДРУШТВО "МИЛАН ЖИВИЋ" СА П.О. У СТЕЧАЈУ	РАЧА ЛОЛЕ РИБАРА 2	12,0859	РАЧА	358	12,0859

77	МЕШОВИТО ДЕОНИЧАРСКО ДРУШТВО "МИЛАН ЖИВИЋ" СА П.О.ЧАЈУ	РАЧА ЛОЛЕ РИБАРА 2	19,7294	АДРОВАЦ	175	9,4236
				ДОЊЕ ЈАРУШИЦЕ	212	1,3077
				БОРЦИ	319	0,3019
				ВЕЛИКО КРЧМАРЕ	399	8,6962
78	МИЈАИЛОВИЋ ДРАГИША РАДОЈИЦА	РАЧА	0,2967	РАЧА	877	0,2967
79	МИЈАТОВИЋ ВИДОЈЕ РАДОСЛАВ	ТРСКА	1,2919	СИПИЋ	977	1,2919
80	МИЛАНОВИЋ ЖИВОТА МИЛОЈЕ	МАЛО КРЧМАРЕ	1,8940	МАЛО КРЧМАРЕ	122	1,8940
81	МИЛАНОВИЋ РАДОМИР РАДОСЛАВ	ВИШЕВАЦ	0,3124	ВИШЕВАЦ	841	0,3124
82	МИЛЕНОВИЋ БОРИСАВ РАДОМИР	САРАНОВО	0,2500	САРАНОВО	1309	0,2500
83	МИЛЕНОВИЋ ИЛИЈА МИЛИВОЈЕ	САРАНОВО	2,5897	САРАНОВО	1203	2,5897
84	МИЛЕНОВИЋ МИЛОЈЕ РАЈИЦА	САРАНОВО	2,5897	САРАНОВО	1203	2,5897
85	МИЛЕТИЋ ЖИВОТА СЛАЂАНА	НАТАЛИНЦИ	0,2000	САРАНОВО	812	0,2000
86	МИЛЕТИЋ СТАНОЈЕ ЖИВОТА	МАЛО КРЧМАРЕ	0,8492	МАЛО КРЧМАРЕ	114	0,8492
87	МИЛИЋ БОШКО ЉУБИНКА	ВЕЛИКО КРЧМА	0,9614	ВЕЛИКО КРЧМАРЕ	714	0,9614
88	МИЛИЋ ВЛАДИСАВ СВЕТИСЛАВ	ВЕЛИКО КРЧМА	0,2340	ВЕЛИКО КРЧМАРЕ	710	0,2340
89	МИЛОСАВЉЕВИЋ КАТАРИНА	М.КРЧМАРЕ	0,8245	МАЛО КРЧМАРЕ	394	0,8245
90	МИЛОСАВЉЕВИЋ МИЛАН МИЛОШ	БЕОГРАД	0,8245	МАЛО КРЧМАРЕ	394	0,8245
91	МИЛОСАВЉЕВИЋ МИЛАНА МИЛОЈЕ	М.КРЧМАРЕ	0,8245	МАЛО КРЧМАРЕ	394	0,8245
92	МИЛОВАНОВИЋ ДРАГОМИР ВУКОСАВА	ВИШЕВАЦ	0,6774	ВИШЕВАЦ	837	0,6774
93	МИЛОВАНОВИЋ МИОДРАГ НЕНАД	СЕПЦИ	0,2619	СЕПЦИ	892	0,2619
94	МИЛОВАНОВИЋ СВЕТОМИР МИЛАН	КРАГУЈЕВАЦ ЈОСИФА ШНЕРСОНА 2/2	0,5614	САРАНОВО	1294	0,5614
95	МИЛОШЕВИЋ МИЛАДИН СТАНОЈКА	ВИШЕВАЦ	0,1100	ВИШЕВАЦ	373	0,1100
96	МИЛОШЕВИЋ МИЛОСАВ ЖИВОМИР	БОРЦИ	0,8827	БОРЦИ	370	0,8827
97	МИНИСТАРСТВО ПОЉОПРИВРЕДЕ, ШУМАРСТВА И ВОДОПРИВРЕДЕ СРБИЈЕ	БЕОГРАД НЕМАЊИНА 22- 26	108,0586	ДОЊЕ ЈАРУШИЦЕ	324	2,2477
				БОШЊАНЕ	354	18,9945
				МАЛО КРЧМАРЕ	407	10,0470
				МАЛО КРЧМАРЕ	412	0,2449
				БОРЦИ	495	1,4198
				БОРЦИ	573	13,4893
				МИРАШЕВАЦ	674	0,7529
				САРАНОВО	746	0,4640
				ВЕЛИКО КРЧМАРЕ	771	36,5128

				ВЕЛИКО КРЧМАРЕ	787	2,2593
				САРАНОВО	794	3,9828
				МИРАШЕВАЦ	811	6,4139
				ВИШЕВАЦ	881	6,0196
				ЂУРЂЕВО	921	4,1255
				ДОЊА РАЧА	971	1,0846
98	МИЉОЈКОВИЋ ДРАГОМИР БРАНКО	ТРСКА 27/9	1,0966	СИПИЋ	904	1,0966
99	МИЉОЈКОВИЋ МИЛАН РАДОВАН	КРАГУЈЕВАЦ ЛЕПОСАВЕ МИХАЈЛОВИЋ 6	1,0000	СИПИЋ	66	1,0000
100	МИРЧЕТИЋ БОЖИДАР ЉИЉАНА	ВЕЛИКО КРЧМА	0,5316	ВЕЛИКО КРЧМАРЕ	404	0,5316
101	НЕДЕЉКОВИЋ ДУШАН ДУШАНКА	КРАГУЈЕВАЦ УЛ.ТРИШЕ КАНЦЛЕРОВИЋ 4	1,0000	ВЕЛИКО КРЧМАРЕ	720	1,0000
102	НИКОЛИЋ ЖИВОМИР ЈАВОРКА	ВЕЛИКО КРЧМА	1,1336	ВЕЛИКО КРЧМАРЕ	708	1,1336
103	НИКОЛИЋ БОСИЉКА	ТРСКА	0,4701	СИПИЋ	915	0,4701
104	НИКОЛИЋ МОМЧИЛО ЖАРКО	САРАНОВО	0,5831	САРАНОВО	462	0,5831
105	НИКОЛИЋ МОМЧИЛО МИРОСЛАВ	САРАНОВО	0,5831	САРАНОВО	462	0,5831
106	ОБРАДОВИЋ БОЖИДАР БОГДАН	БОРЦИ	0,0963	БОРЦИ	549	0,0963
107	ОБРАДОВИЋ БОГОСАВ МИОДРАГ	БОРЦИ	0,0564	БОРЦИ	33	0,0564
108	ОБРАДОВИЋ ПАНТЕЛИЈА ЂУРЂЕ	САРАНОВО	0,0200	САРАНОВО	437	0,0200
109	ОБРАДОВИЋ РАДИСАВ ДЕЈАН	БОРЦИ	0,0581	БОРЦИ	548	0,0581
110	ОБРАДОВИЋ ВЕСЕЛИН ЖИВОТА	ВЕЛИКО КРЧМА	1,5485	ВЕЛИКО КРЧМАРЕ	214	1,5485
111	ОПШТИНА РАЧА	РАЧА КАРАЂОРЂЕВА 44	127,2727	РАЧА	94	0,0415
				ДОЊА РАЧА	104	7,7307
				ВОЈИНОВАЦ	127	7,1310
				ДОЊА РАЧА	131	1,2345
				АДРОВАЦ	165	5,6916
				СИПИЋ	187	26,2219
				МАЛО КРЧМАРЕ	210	1,5351
				БОШЊАНЕ	392	6,7039
				РАЧА	394	4,7186
				ПОПОВИЋ	468	3,0290
				БОРЦИ	563	0,1674
				ЂУРЂЕВО	568	0,2912
				ВЕЛИКО КРЧМАРЕ	590	3,5753
				СИПИЋ	603	0,8456
				ВУЧИЋ	654	35,0640
				ВЕЛИКО КРЧМАРЕ	660	2,1848
				ВУЧИЋ	668	1,6984

				ВИШЕВАЦ	698	3,0645
				МИРАШЕВАЦ	726	5,0338
				МИРАШЕВАЦ	768	0,8753
				СЕПЦИ	896	9,5522
				САРАНОВО	1120	0,8824
112	ОСНОВНА ШКОЛА "КАРАЂОРЂЕ" РАЧА	РАЧА КАРАЂОРЂЕВА 102	2,5707	МИРАШЕВАЦ	429	0,3604
				ВИШЕВАЦ	479	0,3211
				СЕПЦИ	520	0,6543
				СИПИЋ	523	0,1980
				ЂУРЂЕВО	560	0,6780
				ВЕЛИКО КРЧМАРЕ	716	0,3589
113	ОСНОВНА ШКОЛА "ПЕРИЦА ИВАНОВИЋ"	САРАНОВО	0,2159	САРАНОВО	792	0,2159
114	ПАНТИЋ МИЛАН ЖИВОТА	БОРЦИ	0,2848	БОРЦИ	81	0,2848
115	ПАНТИЋ РАДОЈЕ МИЛИЈА	ДОЊА ТРНАВА	0,5738	САРАНОВО	1305	0,5738
116	ПАВЛОВИЋ БРАНКО МИОДРАГ	КРАГУЈЕВАЦ ГРГЕ ЈАНКЕЗА 8	1,3766	СИПИЋ	847	1,3766
117	ПАВЛОВИЋ ДОБРИЦА ЗОРАН	МАЛИ МИРАШЕВ	0,3576	РАЧА	262	0,3576
118	ПАВЛОВИЋ МИЛАН ЗОРИЦА	КРАГУЈЕВАЦ АТИНСКА 28/17	1,3766	СИПИЋ	847	1,3766
119	ПАВЛОВИЋ СВЕТИСЛАВ ВЕРА	КРАГУЈЕВАЦ СПАСЕНИЈЕ ЦАНЕ БАБОВ	1,3766	СИПИЋ	847	1,3766
120	ПЕТРОВИЋ ЖИВАДИН ЖИВОРАД	МИРАШЕВАЦ	1,6688	РАЧА	945	1,6688
121	ПЕТРОВИЋ БОГОЉУБ ВИТОМИР	МИРАШЕВАЦ	0,8328	РАЧА	855	0,8328
122	ПЕТРОВИЋ МИЛАНА	МЕРОШИН	0,1444	РАЧА	503	0,1444
123	ПЕТРОВИЋ ЉУБИЦА	МАЛО КРЧМАРЕ	1,5897	МАЛО КРЧМАРЕ	151	1,5897
124	ПЕТРОВИЋ РАСТКО БИЉАНА	ВЕЛИКО КРЧМАРЕ	0,8847	ВЕЛИКО КРЧМАРЕ	409	0,8847
125	ПОЉОПРИВРЕДНА ЗАДРУГА ЛАПОВО	ЛАПОВО	0,6000	СИПИЋ	522	0,6000
126	ПРОКИЋ ДРАГОСЛАВ МИЛАН	ВИШЕВАЦ	0,6774	ВИШЕВАЦ	837	0,6774
127	РАДОМИРОВИЋ БОРИВОЈЕ МИЛОЈЕ	ВИШЕВАЦ	0,9900	ВИШЕВАЦ	40	0,9900
128	РАДОСАВЉЕВИЋ БОГОСАВ НЕБОЈША	ВЕЛИКО КРЧМАРЕ	0,2409	РАЧА	951	0,2409
129	РАДОВАНОВИЋ МИОДРАГ ДРАГОЈЕ	ВЕЛИКО КРЧМАРЕ	0,6952	ВЕЛИКО КРЧМАРЕ	718	0,6952
130	РАНИСАВЉЕВИЋ ЖИВАДИН ЈЕЗДИМИР	ВЕЛИКО КРЧМАРЕ	1,7608	ВЕЛИКО КРЧМАРЕ	249	1,1425
				ВЕЛИКО КРЧМАРЕ	652	0,6183
131	РАНИСАВЉЕВИЋ ДЕСИМИР СРЕЂКО	ВЕЛИКО КРЧМАРЕ	1,1425	ВЕЛИКО КРЧМАРЕ	249	1,1425
132	РАНКОВИЋ ТИХОМИР ПАНТА	ЂУРЂЕВО	0,6080	САРАНОВО	808	0,6080
133	РЕПУБЛИКА СРБИЈА	БЕОГРАД	42,2317	ВЕЛИКО КРЧМАРЕ	7	6,7484

				БОРЦИ	320	1,6057
				ЂУРЂЕВО	413	0,5387
				САРАНОВО	746	0,4640
				СЕПЦИ	771	8,4499
				ВЕЛИКО КРЧМАРЕ	797	1,0151
				ВИШЕВАЦ	840	6,9628
				ЂУРЂЕВО	887	11,9467
				СИПИЋ	940	3,0282
				СИПИЋ	977	1,2919
				САРАНОВО	1318	0,1803
134	РИСТИЋ ВЕЛИМИР ЖИВОМИР	КРАГУЈЕВАЦ ОМЛАДИНСКА 6	0,7450	ЂУРЂЕВО	429	0,7450
135	РИСТИЋ ВЕЛИМИР МИЛОСАВ	ЂУРЂЕВО	0,7450	ЂУРЂЕВО	429	0,7450
136	РИСТИЋ ВЕЛИМИР МИЛОВАН	ВИШЕВАЦ	0,7450	ЂУРЂЕВО	429	0,7450
137	РИСТИЋ ВЕЛИМИР РАДОВАН	ЂУРЂЕВО	0,7450	ЂУРЂЕВО	429	0,7450
138	САВКОВИЋ ЖИВОЈИН ЗДРАВКО	САРАНОВО	0,5000	САРАНОВО	1314	0,5000
139	САВКОВИЋ ЖИВОРАД МИЛИНКО	ЂУРЂЕВО	0,7800	ЂУРЂЕВО	825	0,7800
140	САВКОВИЋ БЛАГОЈЕ МИЛОВАН	ЂУРЂЕВО	0,2650	ЂУРЂЕВО	819	0,2650
141	САВКОВИЋ ДРАГИЋ	ЂУРЂЕВО	0,2650	ЂУРЂЕВО	819	0,2650
142	САВКОВИЋ МИЛОВАН РАДОСЛАВ	ЂУРЂЕВО	0,3580	ЂУРЂЕВО	915	0,3580
143	СЛАВКОВИЋ ЛАЗАР ДРАГАН	ТРСКА	0,3830	СИПИЋ	943	0,3830
144	СПОРТСКО ДРУШТВО	САРАНОВО	0,9397	САРАНОВО	793	0,9397
145	СПОРТСКО ДРУШТВО "БОРАЦ"	БОРЦИ	0,9533	БОРЦИ	318	0,9533
146	СПОРТСКО ДРУШТВО "ШУМАДИНАЦ"	ВЕЛИКО КРЧМАРЕ	1,0024	ВЕЛИКО КРЧМАРЕ	396	1,0024
147	СПОРТСКО ДРУШТВО СИПИЋ	СИПИЋ	0,3720	СИПИЋ	530	0,3720
148	СПОРТСКО ДРУШТВО ТРСКА	ТРСКА	0,6415	СИПИЋ	525	0,6415
149	СРЕТЕНОВИЋ ЉУБИНКА	СИПИЋ	1,9053	СИПИЋ	910	1,9053
150	СРЕЋКОВИЋ МИЛУН РАДМИЛО	ВЕЛИКО КРЧМАРЕ	0,7989	ВЕЛИКО КРЧМАРЕ	6	0,7989
151	СРЕЋКОВИЋ РАДОСЛАВ СЛАВНА	РАЧА УЛ.ВУКА КАРАУИЋА 52	0,7638	ВЕЛИКО КРЧМАРЕ	410	0,7638
152	СТАМАТОВИЋ МИРКО МИЛАДИН	СИПИЋ	0,0816	СИПИЋ	903	0,0816
153	СТЕПАНОВИЋ ЖИВОРАД ДЕЈАН	ДОЊЕ ЈАРУШИЦЕ	0,1012	ДОЊЕ ЈАРУШИЦЕ	9	0,1012
154	СТЕПКОВИЋ САВА АНТОНИЈЕ	ЂУРЂЕВО	0,3740	ЂУРЂЕВО	878	0,3740
155	СТЕВАНОВИЋ ПЕТАР МАРКО	САРАНОВО	0,3033	САРАНОВО	1307	0,3033
156	СТОЈАНОВИЋ ДРАГОМИРА МИЛОВАН	М.КРЧМАРЕ	0,2117	МАЛО КРЧМАРЕ	391	0,2117
157	СТОЈИЋЕВИЋ МИЛАН ЈУЛИЈАНА	РАЧА СРБЕ НЕШИЋА 24	0,1444	РАЧА	503	0,1444
158	СТОЈИЋЕВИЋ МИЛОРАД БРАНИСЛАВ	С.ПАЛАНКА	0,1444	РАЧА	503	0,1444
159	СТОЈКОВИЋ РАТКО ГОРДАНА	ВИШЕВАЦ	1,1701	ВИШЕВАЦ	150	1,1701
160	ТИМИЋ ЖИВКО МИЛЕНИЈА	СИПИЋ	0,1350	СИПИЋ	908	0,1350

161	ВИДОЈЕВИЋ БОГОСАВ ЖИВОЈИН	БОРЦИ	0,7955	БОРЦИ	543	0,7955
162	ВУЛОВИЋ МИЛОРАД МИЈАИЛО	МАЛО КРЧМАРЕ	2,4970	МАЛО КРЧМАРЕ	86	2,4970
163	ВУЛОВИЋ ПЕТАР МИЛОРАД	МАЛО КРЧМАРЕ	2,4970	МАЛО КРЧМАРЕ	86	2,4970
164	ВУЛОВИЋ РАДОВАН ЖИВАДИНКА	МАЛО КРЧМАРЕ	1,5897	МАЛО КРЧМАРЕ	151	1,5897
165	ВУЛОВИЋ РАДОВАН ЖИВОТА	МАЛО КРЧМАРЕ	1,5897	МАЛО КРЧМАРЕ	151	1,5897
166	ЗЕМЉОРАДНИЧКА ЗАДРУГА НАТАЛИНЦИ	НАТАЛИНЦИ	0,2661	СЕПЦИ	91	0,2661
167	ШЋЕКИЋ ДУШАН МИОДРАГ	САРАНОВО	0,6016	САРАНОВО	1300	0,6016
168	ЂОРЂЕВИЋ ЖИВАДИН ВИДОСАВ	МАЛО КРЧМАРЕ	0,4964	МАЛО КРЧМАРЕ	372	0,4964
169	ЂОРЂЕВИЋ МИЛИВОЈЕ МИЛАДИН	МАЛО КРЧМАРЕ	0,4964	МАЛО КРЧМАРЕ	372	0,4964
170	ЂОРЂЕВИЋ МИЛОШ МИЛАН	СИПИЋ	1,2725	СИПИЋ	905	1,2725
171	ЂУРИЋ ДРАГОСЛАВ ЉИЉАНА	САРАНОВО	0,3760	САРАНОВО	820	0,3760
УКУПНО			370,9571		Σ	370.9571

Подаци о пољопривредном земљишту Општине Рача издати од стране РГЗ-а, Службе за катастар непокретности Рача, бр. 952-273/2010 од 21.02.2010. год.

ТАБЕЛА 8 План прихода сопственог учешћа

извор средстава	(дин)
Пренета средства	241.790,16
Очекивана средства од закупа пољопривредног земљишта у државној својини по Програму 2010.(2 година) из табеле 10	37.632,05
Планирана средства од закупа пољопривредног земљишта у државној својини по Програму 2011. (1 година)	4.000,00
Накнада од промена намене пољопривредног земљишта (очекивана средства у 2011)	50000,00
<b>УКУПНО</b>	<b>333.422,22</b>

ТАБЕЛА 9. Програм утврђивања радова на заштити, уређењу и коришћењу пољопривредног земља.

намене улагања	површина у ха, број узорака	предрачунска вредност улагања (дин)	конструкција финансирања			
			сопствено учешће		други извори	
			(%)	(дин)	(%)	(дин)
добровољно груписање парцела						
обележавање парцела државног земљишта						
уређење атарских путева	4	333.422,22	100,00	333.422,22		
побољшање квалитета обрадивог пољопривредног земљишта						
претварање необрадивог у обрадиво земљиште						
<b>I УРЕЂЕЊЕ ПОЉОПРИВРЕДНОГ ЗЕМЉИШТА</b>		<b>333.422,22</b>		<b>333.422,22</b>		<b>0,00</b>
биолошка рекултивација пољопривредног земљишта						
контрола плодности обрадивог пољопривредног земљишта(прве до пете класе), унетог минералног ђубрива и пестицида у обрадиво пољопривредно земљиште						
<b>II ЗАШТИТА ПОЉОПРИВРЕДНОГ ЗЕМЉИШТА</b>		<b>0,00</b>		<b>0,00</b>		<b>0,00</b>
студијско- истраживачки радови						
остало- израда инвестиционо-техничке докумен.уређења атарских путева						0,00
<b>III СТУДИЈСКО-ИСТРАЖИВАЧКИ РАДОВИ КОЈИ ТРЕТИРАЈУ ПРОБЛЕМАТИКУ ЗЕМЉИШТА</b>		<b>0,00</b>		<b>0,00</b>		<b>0,00</b>
<b>укупно(I+II+ III)</b>		<b>333.422,22</b>		<b>333.422,22</b>		<b>0,00</b>



ТАБЕЛА 10 . Извештај о уговорима о закупу пољопривредног земљишта у државној својини по програму 2010 (2 година закупа)

редни број	назив правног/физичког лица	број уговора	период закупа (од-до)	површина (ха)	цена/ха (еуро)	укупан износ годишње закупнине по уговору (еуро)	очекивани приход општине-40%(еуро)	депозит (еуро)	преостали износ уплате (еуро)	датум уплате	средства обезбеђења
1	Ненад Божић, Рача	320-11-2827/1-2010-06	1.11.2010.- Три год. до 31.10.2013.г.	5,7287	47,8259	273,98	109,59	53,72	220,26	доспева 30.09.2011.	Уговор о јемству јемца-правног лица са бланко соло меницом и меничном изјавом
2	Веселин Јовичић, Бошњане	320-11-2827/2-2010-06	1.11.2010.- Три год. до 31.10.2013.г.	4,2135	51,5769	217,32	86,93	39,51	177,81	доспева 30.09.2011.	
3	Веселин Јовичић, Бошњане	320-11-2827/3-2010-06	1.11.2010.- Три год. до 31.10.2013.г.	3,6177	51,577	186,59	74,64	33,93	152,66	доспева 30.09.2011.	
4	Ненад Божић, Рача	320-11-2827/4-2010-06	1.11.2010.- Три год. до 31.10.2013.г.	0,6506	47,8259	31,12	12,45	6,10	25,01	доспева 30.09.2011.	
5	Милосав Милосављевић, Бошњане	320-11-2827/5-2010-06	1.11.2010.- Три год. до 31.10.2013.г.	4,3940	48,7637	214,27	85,71	41,21	173,06	доспева 30.09.2011.	
<b>УКУПНО</b>				<b>18,6045</b>	<b>49,51</b>	<b>923,27</b>	<b>369,31</b>	<b>174,47</b>	<b>748,81</b>		
курс еура за израду табеле					<b>101,90</b>	40% у динарима		<b>37.632,05</b>			

ТАБЕЛА 15

## Преглед груписаних надметања

КО	потес	број јавног надметања	број поседовног листа/листа непокретности	број катастарске парцеле	култура и класа	површина(ха)	боја	напомена
Сипић	Смрдан	1	187	2526/2	њива 4кл.	1,255	црвена	
<b>укупно</b>						<b>1,2550</b>		
<b>УКУПНО КО СИПИЋ</b>						<b>1,2550</b>		

ТАБЕЛА 16. ЗБИРНА ТАБЕЛА

КО	укупно пољопривредно земљиште у државној својини (ха)	издато у закуп по Програму 2010.(ха)	трајање закуп (од- до)	из плана коришћења за 2011.годину				
				планирано за закуп у 2011.(ха)	најмања површина за надметање (ха)	највећа површина за надметање (ха)	просечна површина за надметање (ха)	број надметања
Адровац	15,1152	5,7287	1.11.2010.- Три год. до 31.10.2013.г.					
Бошњане	26,1147	12,8758	1.11.2010.- Три год. до 31.10.2013.г.					
Борци	23,2065							
Вишевац	20,5701							
Велико Крчмаре	81,6324							
Вучић	36,7423							
Војиновац	7,1310							
Доња Рача	10,1710							
Доње Јарушице	4,4321							
Ђурђево	23,3636							
Мало Крчмаре	21,1785							
Мирашевац	13,3938							
Сараново	18,4715							
Сепци	22,8252							
Сипић	43,4666			1,2550	1,2550	1,2550	1,2550	1
Поповић	3,1426							
Рача	21,9768							
<b>УКУПНО</b>	<b>370,9571</b>	<b>18,6045</b>		<b>1,2550</b>			<b>1,2550</b>	<b>1</b>

0,0000

0,0000

дато на бесплатно коришћење

0,0000

0,0000

дато у закуп по основу власништва инфраструктуре

0,0000

0,0000

дато у закуп по основу узгајања животиња

ТАБЕЛА 16а Укупна површина пољопривредног земљишта у државној својини која није обухваћена надметањима

разлог изузимања	коментар	површина (ха)
Правно и фактичко стање се разликује	Фактичко стање није спроведено кроз јавну евиденцију, није пољопривредно земљиште (јавне површине, шуме, куће, игралишта, објекти и др.)	283,6566
На коришћењу код физичких лица	Дато на трајно коришћење у складу са ранијим прописима	67,441
		351,0976
	контрола из табеле 16	<b>351,0976</b>

ТАБЕЛА 17 Величине јавних надметања

величина (ха)	број јавних надметања
до 5	1
од 5 до 25	
од 25 до 50	
од 50 до 100	
од 100 до 200	
од 200 до 500	
преко 500	
УКУПНО	1

Овај програм објавити у Службеном гласнику општине Рача.

### СКУПШТИНА ОПШТИНЕ РАЧА

Број: 020-43/2011-I  
Дана: 25.05.2011. године

**ПРЕДСЕДНИК**  
**СКУПШТИНЕ ОПШТИНЕ РАЧА**  
Душан Ђоковић, с.р.

---

Према решењу Министарства за информисање Републике Србије, број 632-00590/93-03 од 13.05.1993. године, Службени гласник општине Рача уписан је у регистар средстава јавног информисања под редним бројем 1461 од 11.05.1993. године.

Издаје Општинска управа Рача; Главни и одговорни уредник Душица Миљојковић, секретар Скупштине општине Рача, тел. 034/751-175, 751-205.

---