

СЛУЖБЕНИ ГЛАСНИК ОПШТИНЕ РАЧА

Раца, 18.09.2009. године – број 12

Цена 100,00 динара

САДРЖАЈ

Одлуке

Одлука о усвајању Извештаја о раду Дома здравља "Милоје Хацић - Шуле" у Рачи за 2008. годину	2
Одлука о одређивању надлежног органа за спровођење поступка давања у закуп пољопривредног земљишта у државној својини	2
Одлука о давању сагласности на Статут о изменама и допунама Статута Народне библиотеке "Радоје Домановић" у Рачи	3
Одлука о усвајању предлога Уговора о сарадњи на реализацији пројекта "Подршка избеглицима и интерно расељеним лицима"	3
Одлука о употреби средстава са наменског рачуна - средства од откупа станова	4
Одлука о допуни и измени Одлуке о проширеним правима и облицима социјалне заштите из области социјалне заштите у општини Раца	5
Одлука о сарадњи општине Раца са Градском општином Нови Београд	5

Решења

Решење о именовану в.д. директора ЈКП "Раца" у Рачи	6
Решење о образовању Комисије за спровођење поступка јавног надметања за давање у закуп пољопривредног земљишта у државној својини	7
Решење о разрешењу члана Савета за буџет и финансије	7
Решење о избору члана Савета за буџет и финансије	8
Решење о разрешењу члана Комисије за статутарна питања, организацију и нормативна акта Скупштине општине Раца	8
Решење о избору члана Комисије за статутарна питања, организацију и нормативна акта Скупштине општине Раца	9
Решење о разрешењу члана - председника Управног одбора Фонда за локалне и некатегорисане путеве општине Раца	9
Решење о именовану члана - председника Управног одбора Фонда за локалне и некатегорисане путеве општине Раца	10
Решење о разрешењу чланова Управног одбора Дома здравља "Милоје Хацић - Шуле" у Рачи	10
Решење о именовану чланова Управног одбора Дома здравља "Милоје Хацић - Шуле" у Рачи	11
Решење о давању сагласности на промену границе катастарске општине	11

Закључци

Закључак о прибављању у државну својину непокретности путем изградње објекта за колективно становање	12
--	----

Годишњи програми

Годишњи програм заштите, уређења и коришћења пољопривредног земљишта за општину Раца за 2009. годину	13
--	----

На основу члана 45. став 1. тачка 27) Статута општине Рача ("Службени гласник општине Рача" број 6/08), Скупштина општине Рача, на седници одржаној дана 17.09.2009. године, донела је:

О Д Л У К У

Усваја се извештај о раду Дома здравља "Милоје Хаџић-Шуле" из Раче, за 2008. годину.

Одлуку објавити у "Службеном гласнику општине Рача".

СКУПШТИНА ОПШТИНЕ РАЧА

Број:020-31/2009-I

Дана: 17.09.2009. године.

Председник

Скупштине општине Рача

Душан Ђоковић, с.р.

На основи члана 32. став 1. тачка 20) Закона о локалној самоуправи ("Сл. Гласник РС", број 129/07), а у вези са чланом 64. Закона о пољопривредном земљишту ("Сл. Гласник РС", број 62/06, 65/08-др. закон и 41/09), на предлог Општинског већа општине Рача, Скупштина општине Рача, на седници одржаној дана 17.09.2009. године, донела је:

О Д Л У К У

о одређивању надлежног органа за спровођење поступка давања у закуп пољопривредног земљишта у државној својини

Члан 1.

Одређује се председник општине, као орган надлежан за доношење Одлуке о расписивању јавног огласа о давању у закуп пољопривредног земљишта у државној својини, уз сагласност Министарства пољопривреде, шумарства и водопривреде (у даљем тексту: Министарство), а у складу са Годишњим програмом заштите, уређења и коришћења пољопривредног земљишта општине Рача за 2009.годину.

Члан 2.

Одређује се председник општине, као надлежан орган, да на основу предлога Комисије за спровођење поступка јавног надметања коју образује Скупштина општине, донесе Одлуку о давању у закуп пољопривредног земљишта у државној својини, уз сагласност Министарства.

Члан 3.

Одредбе члана 1. и 2. ове одлуке односе се и на пољопривредно земљиште које је у складу са посебним законом, одређено као грађевинско земљиште, а користи се за пољопривредну производњу до привођења планираној намени, као и на пољопривредне објекте у државној својини.

Члан 4.

Ова одлука ступа на снагу осмог дана од дана објављивања у Службеном гласнику општине Рача.

СКУПШТИНА ОПШТИНЕ РАЧА

Број: 020-34/2009- I
Дана: 17.09.2009. године

Председник
Скупштине општине Рача
Душан Ђоковић, с.р.

На основу члана 32. став 1. тачка 9) Закона о локалној самоуправи ("Сл. гласник РС", број 129/07) и члана 45. став 1. тачка 10) Статута општине Рача ("Сл. гласник општине Рача", број 6/08), Скупштина општине Рача, на седници одржаној дана 17.09.2009. године, донела је:

О Д Л У К У**о давању сагласности на Статут о изменама и допунама
Статута Народне библиотеке "Радоје Домановић" из Раче**

Даје се сагласност на Статут о изменама и допунама Статута Народне библиотеке "Радоје Домановић" из Раче број 20-2/05, од 08.08.2005. године, који је УО Народне библиотеке "Радоје Домановић" из Раче донео на седници одржаној дана 04.06.2009. године.

Одлуку објавити у Службеном гласнику општине Рача.

СКУПШТИНА ОПШТИНЕ РАЧА

Број: 020-44/09-I
Дана: 17.09.2009. године

ПРЕДСЕДНИК
СКУПШТИНЕ ОПШТИНЕ РАЧА
Душан Ђоковић, с.р.

На основу члана 32. став 1. тачка 20) Закона о локалној самоуправи ("Сл. Гласник РС", број 129/07), и члана 45. став 1. тачка 31) Статута општине Рача ("Сл. гласник општине Рача", број 6/08), на предлог Општинског већа општине Рача, Скупштина општине Рача, на седници одржаној дана 17.09.2009. године, донела је:

О Д Л У К У

1. **УСВАЈА СЕ** Предлог Уговора о сарадњи на реализацији пројекта "Подршка избеглицама и интерно расељеним лицима" који финансира Европска унија преко делегације Европске комисије у Републици Србији, а који ће реализовати Дански савет за избеглице у периоду 2009. – 2010. година.

2. **ОВЛАШЋУЈЕ СЕ** Председник општине Рача, Драгана Живановић, да потпише Уговор о сарадњи из тачке 1. ове Одлуке.
3. Стамбене јединице у вези са чланом 2. став 4. Уговара о сарадњи из тачке 1. и 2. ове Одлуке, ће бити изграђене у Општини Рача, на грађевинској парцели број 109/38 КО Рача, у површини од 0.11.53 ха, а у ул. Академика Антонија Исаковића. Пројектна документација ће бити израђена у свему према Изводу из Генералног урбанистичког плана "Рача-2010"/Обавештењу број 350-18/2009-IV-03-1 од 05.08.2009. године, који је издала Општинска управа општине Рача.
4. Одлука ступа на снагу даном објављивања у Службеном гласнику општине Рача.

СКУПШТИНА ОПШТИНЕ РАЧА

Број: 020-45/2009-I
Дана: 17.09.2009. године

ПРЕДСЕДНИК
Скупштине општине Рача
Душан Ђоковић, с.р.

На основи члана 32. став 1. тачка 20), а у вези са чланом 20. став 1. тачка 25) Закона о локалној самоуправи ("Сл. Гласник РС", број 129/07) и чланом 28. Закона о становању ("Сл. гласник РС", број 50/92...46/94....26/01 и 101/05-др. закон) и члана 45. став 1. тачка 31), а у вези са чланом 15. став 1. тачка 25) Статута општине Рача ("Сл. гласник општине Рача", број 6/08), на предлог Општинског већа општине Рача, Скупштина општине Рача, на седници одржаној дана 17.09.2009. године, донела је:

ОДЛУКУ

о употреби средстава са наменског рачуна – Средства од откупа станова

1. Средства са наменског рачуна број 840-2140740-84 –ОПШТИНА РАЧА-СРЕДСТВА ОД ОТКУПА СТАНОВА, у износу од 918.300,00 динара, користиће се за финансирање израде пројектно–техничке и урбанистичке документације, као и инфраструктурно опремање земљишта и све потребне прикључке за изградњу стамбеног објекта за потребе избеглих, расељених лица и породица и социјално угрожених лица и породица из локалне заједнице, у оквиру пројекта "Подршка избеглицама и интерно расељеним лицима у Србији" који финансира Европска унија преко Делегације Европске комисије у Републици Србији, а који ће реализовати Дански савет за избеглице, а све у складу са потписаним Меморандумом о разумевању, који се односи на заједничко учешће општине Рача у пројекту изградње објекта социјалног становања у заштићеним условима у општини Рача, број 021-197/09-III од 30.06.2009. године.
2. О реализацији ове Одлуке стараће се Одељење за привреду, буџет, финансије, јавне набавке, утврђивање, наплату и контролу јавних прихода општинске управе општине Рача.
3. Одлука ступа на снагу осмог дана од дана објављивања у Службеном гласнику општине Рача.

СКУПШТИНА ОПШТИНЕ РАЧА

Број: 020-47/2009-I**Дана: 17.09.2009. године****ПРЕДСЕДНИК****СКУПШТИНЕ ОПШТИНЕ РАЧА****Душан Ђоковић, с.р.**

На основу члана 32. став 1. тачка б) Закона о локалној самоуправи ("Сл. гласник РС", број 129/07) и члана 45. став 1. тачка 7) Статута општине Рача ("Сл. гласник општине Рача", број 6/08), а у вези са чланом 9. Закона о социјалној заштити и обезбеђивању социјалне сигурности грађана („Сл. гласник РС“, бр. 36/91, 79/91, 33/93, 53/93, 67/93, 46/94, 48/94, 52/96, 29/01, 84/04, 101/05 и 115/05), на предлог Општинског већа општине Рача, Скупштина општине Рача, на седници одржаној дана 17.09.2009. године, донела је:

О Д Л У К У

о допуни и измени одлуке о проширеним правима и облицима социјалне заштите из области социјалне заштите у општини Рача

Члан 1.

Учлану 2. став 1. Одлуке о проширеним правима и облицима социјалне заштите из области социјалне заштите у општини Рача, број: 020-96/2008-03 од 24.12.2008. године, додаје се тачка 10., која гласи:

"10. Социјално становање у заштићеним условима."

Члан 2.

Додаје се нови члан као 20. и гласи:

"Члан 20.

Право на социјално становање у заштићеним условима уводи се као право намењено социјално угроженим лицима-избеглицима, интерно расељеним лицима и локалном становништву на територији општине Рача.

Корисници станбених јединица у заштићеним условима не могу стећи право својине на станбеним јединицама.

Начин остваривања права на социјално становање у заштићеним условима, ближе ће се дефинисати посебном Одлуком Скупштине општине."

Досадашњи члан 20. постаје члан 21., члан 21. постаје члан 22., члан 22. постаје члан 23., а члан 23. постаје 24.

Члан 3.

Ова Одлука ступа на снагу 8 дана од дана објављивања у "Службеном гласнику општине Рача".

СКУПШТИНА ОПШТИНЕ РАЧА

Број: 020-48/2009-I**Дана: 17.09.2009. године****ПРЕДСЕДНИК****СКУПШТИНЕ ОПШТИНЕ РАЧА****Душан Ђоковић, с.р.**

На основу члана 45. став 1. тачка 23) Статута општине Рача ("Сл. гласник општине Рача", број 6/08), Скупштина општине Рача, на седници одржаној дана 18.09. 2009. године, донела је:

О Д Л У К У

**о сарадњи општине Рача са Градском општином
Нови Београд**

Члан 1.

Скупштина општине Рача прихвата закључивање Протокола о сарадњи између општине Рача и Градске општине Нови Београд.

Члан 2.

Протоколом о сарадњи успоставља се међуопштинска сарадња између Градске општине Нови Београд и општине Рача, које ће заједнички радити на размени искустава на пољу јачања капацитета и потенцијала локалних самоуправа у циљу бржег економског развоја.

Члан 3.

Текст Протокола о сарадњи чини саставни део ове Одлуке.

Члан 4.

Протокол о сарадњи у име општине Рача потписаће Председник општине Рача Драгана Живановић.

Члан 5.

Ова Одлука ступа на снагу даном доношења и биће објављена у Службеном гласнику општине Рача.

СКУПШТИНА ОПШТИНЕ РАЧА

Број: 020-50/09-1
Дана: 18.09.2009. године

**ПРЕДСЕДНИК
СКУПШТИНЕ ОПШТИНЕ РАЧА
Душан Ђоковић, с.р.**

На основу члана 32. став 1. тачка 9) Закона о локалној самоуправи ("Сл. гласник РС", број 129/07) и члана 45. став 1. тачка 10) Статута општине Рача ("Сл. гласник општине Рача", број 6/08), Скупштина општине Рача, на својој седници одржаној дана 17.09.2009. године, донела је:

Р Е Ш Е Њ Е

о именовану в.д. директора ЈКП "Рача" у Рачи

ТОПЛИЦА БОЖИЋ из Раче именује се за в.д. директора ЈКП "Рача" из Раче на период од 3 месеца.

Решење ступа на снагу даном доношења.

Решење објавити у Службеном гласнику општине Рача.

СКУПШТИНА ОПШТИНЕ РАЧА

Број: 020-32/09-1
Дана: 17.09.2009. године

**ПРЕДСЕДНИК
СКУПШТИНЕ ОПШТИНЕ РАЧА
Душан Ђоковић, с.р.**

На основу члана 2. Одлуке о одређивању надлежног органа за спровођење поступка давања у закуп пољопривредног земљишта у државној својини, број 020-34/2009-I, од 17.09.2009. године, на предлог Општинског већа општине Рача, Скупштина општине Рача, на седници одржаној дана 17.09.2009. године, донела је:

Р Е Ш Е Њ Е

о образовању Комисије за спровођење поступка јавног надметања за давање у закуп пољопривредног земљишта у државној својини

I

Образује се комисија за спровођење поступка јавног надметања за давање у закуп пољопривредног земљишта у државној својини.

II

Комисија се састоји од председника и четири чланова и то:

Председник Комисије:

1. Душица Миљојковић, дипл.правник

Чланови Комисије:

1. Др Радиша Ђорђевић, виши научни сарадник
2. Драгана Прокић, дипл.инг.агрон.
3. Драгана Антонијевић, дипл.екон.
4. Биљана Петровић, геод.тех.

Председник и чланови Комисије се именују на мандатни период од годину дана.

III

Задатак Комисије из тачке I овог решења је у зависности од поступка: прикупљање пријава за јавну лицитацију, спровођење поступка јавне лицитације, вођење записника и давање предлога одлуке о давању у закуп пољопривредног земљишта у државној својини председнику општине, односно прикупљање писаних понуда, њихово јавно отварање, вођење записника и давање предлога председнику општине за избор најповољнијег понуђача

IV

Решење ступа на снагу даном ступања на снагу Одлуке о одређивању надлежног органа за спровођење поступка давања у закуп пољопривредног земљишта у државној својини, број 020-34/2009-I, од 17.09.2009. године и исто објавити у Службеном гласнику општине Рача.

СКУПШТИНА ОПШТИНЕ РАЧА

Број: 020-35/2009-I

Дана: 17.09.2009. године

Председник

**Скупштине општине Рача
Душан Ђоковић, с.р.**

Скупштина општине Рача, на основу члана 36. став 1. Закона о локалној самоуправи (Сл. гласник РС", број 129/07), члана 49. став 1. Статута општине Рача ("Сл. гласник општине Рача", број 6/08) и члана 65. став 1. Пословника о раду Скупштине општине Рача,

("Сл. гласник општине Рача", број 6/08), на својој седници одржаној дана 17.09.2009. године, донела је:

РЕШЕЊЕ

о разрешењу члана Савета за буџет и финансије

Разрешава се Милован Ђорђевић из Раче са места члана Савета за буџет и финансије Скупштине општине Рача, због подношења оставке.

Ово решење ступа на снагу даном доношења и исто објавити у Службеном гласнику општине Рача.

СКУПШТИНА ОПШТИНЕ РАЧА

Број: 020-36/09-I
Дана: 17.09.2009. године

ПРЕДСЕДНИК
СКУПШТИНЕ ОПШТИНЕ РАЧА
Душан Ђоковић, с.р.

Скупштина општине Рача, на основу члана 36. став 1. Закона о локалној самоуправи (Сл. гласник РС", број 129/07), члана 49. став 1. Статута општине Рача ("Сл. гласник општине Рача", број 6/08) и члана 65. став 1. Пословника о раду Скупштине општине Рача, ("Сл. гласник општине Рача", број 6/08), на својој седници одржаној дана 17.09.2009. године, донела је:

РЕШЕЊЕ

о избору члана Савета за буџет и финансије

Бира се Милованка Николић из Раче за члана Савета за буџет и финансије Скупштине општине Рача, на мандатни период на који је изабрана Скупштина.

Ово решење ступа на снагу даном доношења и исто објавити у Службеном гласнику општине Рача.

СКУПШТИНА ОПШТИНЕ РАЧА

Број: 020-37/09-I
Дана: 17.09.2009. године

ПРЕДСЕДНИК
СКУПШТИНЕ ОПШТИНЕ РАЧА
Душан Ђоковић, с.р.

Скупштина општине Рача, на основу члана 36. став 1. Закона о локалној самоуправи (Сл. гласник РС", број 129/07), члана 49. став 1. Статута општине Рача ("Сл. гласник општине Рача", број 6/08) и члана 65. став 1. Пословника о раду Скупштине општине Рача, ("Сл. гласник општине Рача", број 6/08), на својој седници одржаној дана 17.09.2009. године, донела је:

РЕШЕЊЕ

о разрешењу члана Комисије за статутарна питања, организацију и нормативна акта Скупштине општине Рача

Разрешава се Мирољуб Јевђић из Доње Раче са места члана Комисије за статутарна питања, организацију и нормативна акта Скупштине општине Рача, због подношења оставке.

Ово решење ступа на снагу даном доношења и исто објавити у Службеном гласнику општине Рача.

СКУПШТИНА ОПШТИНЕ РАЧА

Број: 020-38/09-I
Дана: 17.09.2009. године

ПРЕДСЕДНИК
СКУПШТИНЕ ОПШТИНЕ РАЧА
Душан Ђоковић, с.р.

Скупштина општине Рача, на основу члана 36. став 1. Закона о локалној самоуправи (Сл. гласник РС", број 129/07), члана 49. став 1. Статута општине Рача ("Сл. гласник општине Рача", број 6/08) и члана 65. став 1. Пословника о раду Скупштине општине Рача, ("Сл. гласник општине Рача", број 6/08), на својој седници одржаној дана 17.09.2009. године, донела је:

Р Е Ш Е Њ Е

**о избору члана Комисије за статутарна питања, организацију
и нормативна акта Скупштине општине Рача**

Бира се Мирјана Томић из Раче за члана Комисије за статутарна питања, организацију и нормативна акта Скупштине општине Рача, на мандатни период на који је изабрана Скупштина.

Ово решење ступа на снагу даном доношења и исто објавити у Службеном гласнику општине Рача.

СКУПШТИНА ОПШТИНЕ РАЧА

Број: 020-39/09-I
Дана: 17.09.2009. године

ПРЕДСЕДНИК
СКУПШТИНЕ ОПШТИНЕ РАЧА
Душан Ђоковић, с.р.

На основу члана 32. став 1. тачка 9) Закона о локалној самоуправи ("Сл. гласник РС", број 129/07) и члана 45. став 1. тачка 10) Статута општине Рача ("Сл. гласник општине Рача", број 6/08), Скупштина општине Рача, на седници одржаној дана 17.09.2009. године, донела је:

Р Е Ш Е Њ Е

**о разрешењу члана-председника Управног одбора
Фонда за локалне и некатегорисане путеве општине Рача**

Разрешава се Милован Ђорђевић из Раче са места члана-председника Управног одбора Фонда за локалне и некатегорисане путеве, због подношења оставке.

Ово решење ступа на снагу даном доношења и исто објавити у Службеном гласнику општине Рача.

СКУПШТИНА ОПШТИНЕ РАЧА

Број: 020-40/09-I
Дана: 17.09.2009. године

ПРЕДСЕДНИК
СКУПШТИНЕ ОПШТИНЕ РАЧА
Душан Ђоковић, с.р.

На основу члана 32. став 1. тачка 9) Закона о локалној самоуправи ("Сл. гласник РС", број 129/07) и члана 45. став 1. тачка 10) Статута општине Рача ("Сл. гласник општине Рача", број 6/08), Скупштина општине Рача, на седници одржаној дана 17.09.2009. године, донела је:

Р Е Ш Е Њ Е

о именовану члана-председника Управног одбора Фонда за локалне и некатегорисане путеве општине Рача

Именује се Владан Јањић из Саранова за члана-председника Управног одбора Фонда за локалне и некатегорисане путеве, до истека мандата Управног одбор.

Ово решење ступа на снагу даном доношења и исто објавити у Службеном гласнику општине Рача.

СКУПШТИНА ОПШТИНЕ РАЧА

Број: 020-41/09-I
Дана: 17.09.2009. године

ПРЕДСЕДНИК
СКУПШТИНЕ ОПШТИНЕ РАЧА
Душан Ђоковић, с.р.

На основу члана 32. став 1. тачка 9) Закона о локалној самоуправи ("Сл. гласник РС", број 129/07) и члана 45. став 1. тачка 10) Статута општине Рача ("Сл. гласник општине Рача", број 6/08), Скупштина општине Рача, на седници одржаној дана 17.09.2009. године, донела је:

Р Е Ш Е Њ Е

о разрешењу чланова Управног одбора Дома здравља "Милоје Хацић-Шуле" у Рачи

Разрешавају се чланови Управног одбора Дома здравља "Милоје Хацић-Шуле" у Рачи, и то:

Представници оснивача:

- 1) Владан Трифуновић из Поповића
- 2) Петар Петровић из Раче, ул. Б. Радосављевића 1
- 3) Сандра Поплашен-Родић из Ђурђева

Решење ступа на снагу даном доношења и исто објавити у Службеном гласнику општине Рача.

СКУПШТИНА ОПШТИНЕ РАЧА**Број: 020-42/09-I****Дана: 17.09.2009. године**

**ПРЕДСЕДНИК
СКУПШТИНЕ ОПШТИНЕ РАЧА
Душан Ђоковић, с.р.**

На основу члана 32. став 1. тачка 9) Закона о локалној самоуправи ("Сл. гласник РС", број 129/07) и члана 45. став 1. тачка 10) Статута општине Рача ("Сл. гласник општине Рача", број 6/08), Скупштина општине Рача, на седници одржаној дана 17.09.2009. године, донела је:

РЕШЕЊЕ

**о именовану чланова Управног одбора
Дома здравља "Милоје Хаџић-Шуле" у Рачи**

Именују се чланови Управног одбора Дома здравља "Милоје Хаџић-Шуле" у Рачи, до истека мандата Управног одбора и то:

Представници оснивача:

- 1) Мила Благојевић из Сипића;
- 2) Горан Деспотовић из Раче, ул. Николе Пашића 4;
- 3) Драгиша Стојковић из Раче, ул. Карађорђева 9.

Решење ступа на снагу даном доношења и исто објавити у Службеном гласнику општине Рача.

СКУПШТИНА ОПШТИНЕ РАЧА**Број: 020-43/09-I****Дана: 17.09.2009. године**

**ПРЕДСЕДНИК
СКУПШТИНЕ ОПШТИНЕ РАЧА
Душан Ђоковић, с.р.**

На основи члана 32. став 1. тачка 20) Закона о локалној самоуправи ("Сл. Гласник РС", број 129/07), а у вези са чланом 43. став 2. Закона о државном премеру и катастру ("Сл. Гласник РС", број 72/09), на предлог Општинског већа општине Рача, Скупштина општине Рача, на седници одржаној дана 17.09.2009. године, донела је:

РЕШЕЊЕ

о давању сагласности на промену границе катастарске општине

1. Даје се сагласност Републичком геодетском заводу, Служби за катастар непокретности Рача, да Влади Републике Србије поднесе захтев за измену границе катастарске општине Доња Рача, општина Рача, према катастарској општини Марковац, општина Велика Плана, у свему према графичком прилогу и предложеном елаборату промене граница.
2. Решење ступа на снагу даном доношења и исто објавити у Службеном гласнику општине Рача.

СКУПШТИНА ОПШТИНЕ РАЧА

Бр. 020-49/09-1
Дана, 18.09.2009. године

ПРЕДСЕДНИК
СКУПШТИНЕ ОПШТИНЕ РАЧА
Душан Ђоковић, с.р.

На основи члана 32. став 1. тачка 20) Закона о локалној самоуправи ("Сл. Гласник РС", број 129/07), и члана 45. став 1. тачка 31) Статута општине Рача ("Сл. гласник општине Рача", број 6/08), а у вези са члановима 8. и 8а. став 3. Закона о средствима у својини Републике Србије ("Сл. гласник РС", број 53/95, 3/96-испр., 54/96, 32/97 и 101/05-др. закон), на предлог Општинског већа општине Рача, Скупштина општине Рача, на седници одржаној дана 17.09.2009. године, донела је:

ЗАКЉУЧАК

1. Предлаже се Влади Републике Србије да донесе Одлуку да се прибави у државну својину непокретност путем изградње објеката за колективно становање социјално угроженим лицима-избеглицима, интерно расељеним лицима као и социјално угроженим породицама из локалне заједнице, са укупно 12 станбених јединица и једног заједничког боравка, укупне нето површине 600 м², на кп. бр. 109/38 КО Рача у површини од 0.11.53 ха, уписане у Препису листа непокретности бр. 394 као власништво Републике Србије, а корисништво општине Рача.
2. Наведени предлог из става 1. овог Закључка доноси се у циљу реализације Пројекта изградње објекта социјалног становања у заштићеним условима у општини Рача "Подршка избеглицима и интерно расељеним лицима" који финасира Европска Унија преко делегације Европске комисије у Републици Србији, а који ће реализовати Дански савет за избеглице у периоду 2009.-2010. година.
3. Закључак објавити у Службеном гласнику општине Рача.

СКУПШТИНА ОПШТИНЕ РАЧА

Број: 020-46/2009-1
Дана: 17.09.2009. године

ПРЕДСЕДНИК
СКУПШТИНЕ ОПШТИНЕ РАЧА
Душан Ђоковић, с.р.

На основу члана 32. став 1. тачка 20), а у вези са чланом 20. став 1. тачка 20) Закона о локалној самоуправи ("Сл. гласник РС", број 129/07), а уз сагласност Министарства пољопривреде, шумарства и водопривреде Републике Србије број 320-11-3381/2009-06 од 13.05.2009. године, Скупштина општине Рача на седници одржаној дана 17.09.2009. године, донела је:

ГОДИШЊИ ПРОГРАМ

ЗАШТИТЕ ,УРЕЂЕЊА И КОРИШЋЕЊА ПОЉОПРИВРЕДНОГ ЗЕМЉИШТА ЗА ОПШТИНУ РАЧА ЗА 2009. ГОДИНУ

Овим програмом даје се преглед површина пољопривредног земљишта по катастарским општинама, класама и културама, анализа стања заштите и уређења пољопривредног земљишта, утврђује Програм радова на заштити и уређењу пољопривредног земљишта и План коришћења пољопривредног земљишта у својини Републике Србије.

I ОПШТИ ДЕО

1. ОСНОВНИ ПОДАЦИ О ТЕРИТОРИЈИ ОПШТИНЕ РАЧА



1. 1. Положај и величина територије

Територија општине Рача налази се у средишњем делу Србије, источном пределу Шумадије и захвата сливно подручје средњег и једног дела горњег тока реке Раче а северозападним делом своје територије залази у долину реке Јасенице.

По пространству своје територије од 216 км², рачанској општини припада само 9,04% укупне површине шумадијског округа (21573.73.29 ха) и она заузима пето место у округу.

Рељеф рачанске општине представљен је типичним шумадијским, валовито – брежуљкастим тереном тако да на низију долази 45,8% (99 км²), а на брдски рељеф 54,2% (117 км²). Низија се протеже дуж река и њихових притока а брдски рељеф је представљен огранцима Рудника. Оваква конфигурација терена уз присуство осталих фактора, омогућује гајење разноврсних пољопривредних култура.

На територији општине Рача, поред варошице Раче, налази се 17 сеоских насеља и 17 катастарских општина.

Сама општина има повољан географски положај, коме су допринеле и осавремене дрumsке саобраћајнице које повезују Рачу, средиште општине са Крагујевем (32 км), ауто-путем (10 км), Београдом (100 км).

Основне функције Раче као полифункционалног насеља њене општине јесу: пољопривредна, занатска, трговинска, саобраћајна, угоститељско – туристичка, културно – просветна, индустријска и здравствена.

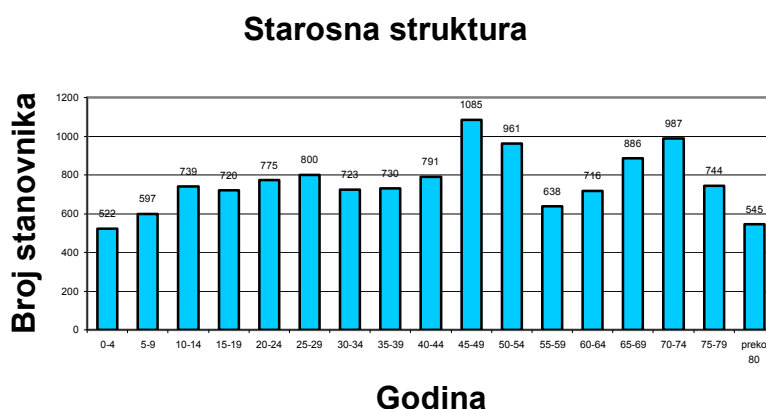
Иако нису у довољној мери искоришћени расположиви агроеколошки услови, пољопривреда рачанске општине има врло значајну улогу у њеној свеукупној привреди. Она је водећа привредна грана по обиму производње, као и по запослености активног становништва.

Ратарска производња је основна базична грана пољопривреде општине, обухвата производњу жита, индустријског биља, поврћа, и сточног крмног биља. Ратарство је углавном подређено сточарству и представља крмну базу за гајење стоке.

0-4	522
5-9	597
10-14	739
15-19	720
20-24	775
25-29	800
30-34	723
35-39	730
40-44	791
45-49	1085
50-54	961
55-59	638
60-64	716
65-69	886
70-74	987
75-79	744
преко 80	545
Укупан број становника	12959

На територији рачанске општине поред варошице Рача у насељима рачанске општине живи 12959 стално насељених становника у 4196 домаћинстава.

Укупан број становника и старосна структура становништва:

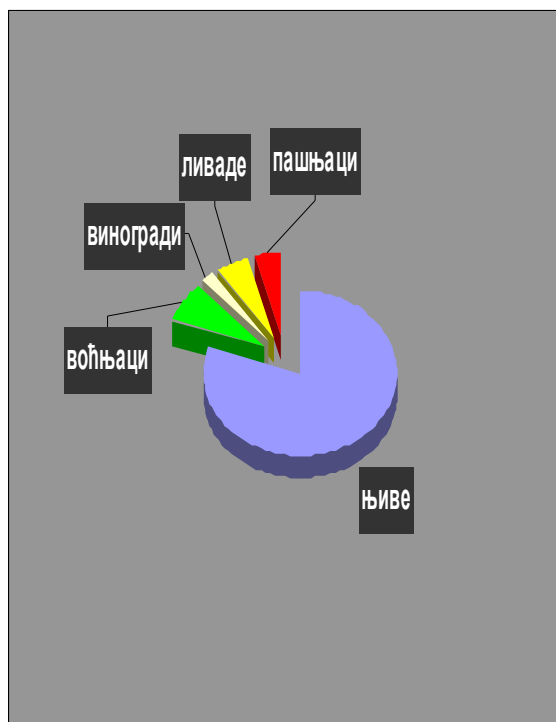


Општина Рача има укупно 17 катастарских општина, и располаже са укупно 16989 ха 05 ари и 31 м² пољопривредног земљишта, од тога обрадиво пољопривредно земљиште заузима 16214 ха 62 ара и 36м².

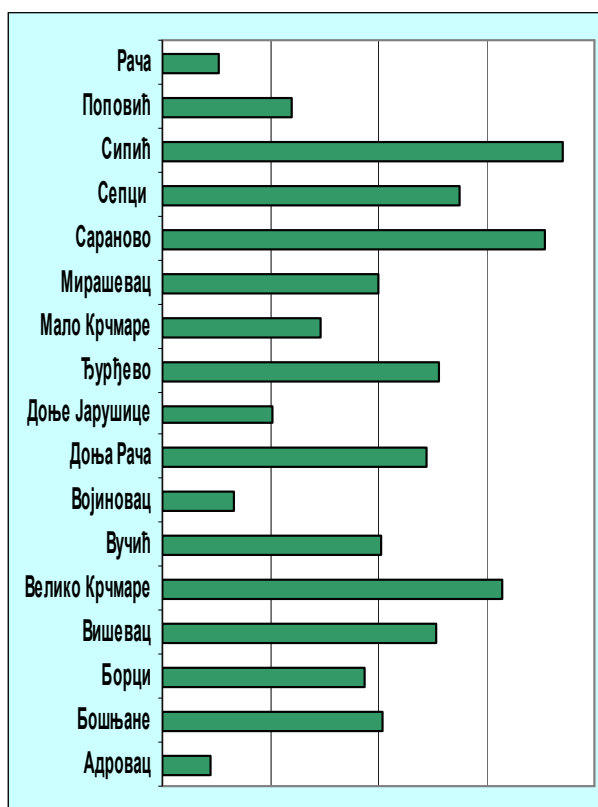
Табела1.Преглед површина пољопривредног земљишта по катастарским општинама и културама

Р.бр.	Кат. општина	Пољопривредно земљиште у ха																				
		Обрадиво пољопривредно земљиште у ха															пашњаца			Укупно		
		њиве			воћњаци			виногради			ливаде			укупно								
		ха	а	м ²	ха	а	м ²	ха	а	м ²	ха	а	м ²	ха	а	м ²	ха	а	м ²	ха	а	м ²
1	Адровац	198	97	14	7	38	95	2	0	21	12	32	88	220	69	18	1	11	53	221	80	71
2	Бошњане	884	82	8	77	8	95	6	17	89	37	78	21	1005	87	13	14	53	66	1020	40	79
3	Борци	713	18	70	99	58	7	14	85	81	28	28	44	855	91	2	82	97	41	938	88	43
4	Вишевац	1012	92	18	82	97	33	31	91	82	70	63	79	1198	45	12	67	70	55	1266	15	67
5	Велико Крчмаре	1181	35	68	151	94	65	30	96	58	122	22	36	1486	49	27	90	23	83	1576	73	10
6	Вучић	785	49	7	92	63	66	12	79	42	82	20	10	973	12	25	42	73	53	1015	85	78
7	Војиновац	301	39	1	11	29	90	2	57	83	12	73	7	327	99	81	6	31	51	334	31	32
8	Доња Рача	1097	79	30	67	39	68	21	11	76	22	91	44	1209	22	18	17	55	89	1226	78	7
9	Доње Јарушице	410	94	49	56	51	2	10	84	37	17	20	35	495	50	23	15	85	31	511	35	54
10	Ђурђево	1039	12	89	101	98	15	22	8	9	44	80	3	1207	99	16	76	6	63	1284	5	79
11	Мало Крчмаре	551	52	83	62	81	99	15	56	72	24	5	58	653	97	12	76	94	8	730	91	20
12	Мирашевац	818	58	67	83	85	44	15	79	59	41	54	56	959	78	26	40	34	38	1000	12	64
13	Сараново	1330	54	72	185	51	13	64	58	76	140	5	2	1720	69	63	50	78	47	1771	48	10
14	Сепци	1073	34	13	83	35	21	24	41	28	114	57	6	1295	67	68	79	38	39	1375	6	7
15	Сипић	1471	38	66	154	95	8	43	22	58	98	2	2	1767	58	34	85	81	7	1853	39	41
16	Поповић	488	91	45	41	17	76	12	91	26	36	44	82	579	45	29	21	99	91	601	45	20
17	Рача	224	45	13	10	22	94	2	79	65	18	72	97	256	20	69	4	6	80	260	27	49
УКУПНО :		13584	76	13	1370	69	91	334	63	62	924	52	70	16214	62	36	774	42	95	16989	5	31

Графички приказ укупног пољопривредног земљишта по културама у политичкој општини Рача



Графички приказ укупног пољопривредног земљишта по катастарским општинама



Табела 2. Пољопривредно земљиште по облицима својине

Политичка општина	Облик својине	Пољопривредно земљиште у ха																				
		Обрадиво пољопривредно земљиште у ха															пашњаци			Укупно		
		њиве			воћњаци			виногради			ливаде			укупно								
		ха	а	м2	ха	а	м2	ха	а	м2	ха	а	м2	ха	а	м2	ха	а	м2	ха	а	м2
РАЧА	приватна својина	13171	48	62	1357	15	89	330	94	49	898	10	39	15757	69	39	736	59	97	16494	29	36
	државна својина РС	406	42	50	13	34	2	3	69	13	26	42	31	449	67	98	37	45	87	487	13	83
	државна својина СРЈ																					
	друштвена својина	2	52	39										2	52	39	1	20		2	53	59
	задружна својина																					
	мешовита својина	2	30	55										2	30	55				2	30	55
	други облици својине	2	2	7	20	0								2	42	7	35	91		2	77	98

Р.бр.	Кат. општина	Облик својине	Пољопривредно земљиште у ха																				
			Обрадиво пољопривредно земљиште у ха															пашњаци			Укупно		
			њиве			воћњаци			виногради			ливаде			укупно								
			ха	а	м2	ха	а	м2	ха	а	м2	ха	а	м2	ха	а	м2	ха	а	м2	ха	а	м2
1	АДРОВАЦ	приватна својина	175	56	55	7	38	95	2	0	21	11	29	64	196	25	35	0	83	70	197	9	5
		државна својина РС	19	72	63							1	3	24	20	75	87	0	27	83	21	3	70
		државна својина СРЈ																					
		друштвена својина																					
		задружна својина																					
		мешовита својина	1	34	93										1	34	93				1	34	93
		други облици својине	2	33	3										2	33	3				2	33	3

Табела 2. Пољопривредно земљиште по облицима својине

Р.бр.	Кат. општина	Облик својине	Пољопривредно земљиште у ха																					
			Обрадиво пољопривредно земљиште у ха															пашњаци			Укупно			
			њиве			воћњаци			виногради			ливаде			укупно			ха	а	м2	ха	а	м2	
			ха	а	м2	ха	а	м2	ха	а	м2	ха	а	м2	ха	а	м2							
6	ВОЈИНОВАЦ	приватна својина	294	53	58	11	29	90	2	57	83	12	73	7	321	14	38	6	0	84	327	15	22	
		државна својина РС	6	85	43											6	85	43	0	30	67	7	16	10
		државна својина СРЈ																						
		друштвена својина																						
		задружна својина																						
		мешовита својина																						
		други облици својине																						

Р.бр.	Кат. општина	Облик својине	Пољопривредно земљиште у ха																					
			Обрадиво пољопривредно земљиште у ха															пашњаци			Укупно			
			њиве			воћњаци			виногради			ливаде			укупно			ха	а	м2	ха	а	м2	
			ха	а	м2	ха	а	м2	ха	а	м2	ха	а	м2	ха	а	м2							
7	ВИШЕВАЦ	приватна својина	994	40	69	82	85	33	31	91	82	70	23	59	1179	41	43	52	3	74	1231	45	17	
		државна својина РС	18	36	49	0	12	0					0	40	20	18	88	69	15	49	73	34	38	42
		државна својина СРЈ																						
		друштвена својина																						
		задружна својина																						
		мешовита својина																						
		други облици својине	0	15	0											0	15	0	0	17	8	0	32	8

Табела 2. Пољопривредно земљиште по облицима својине

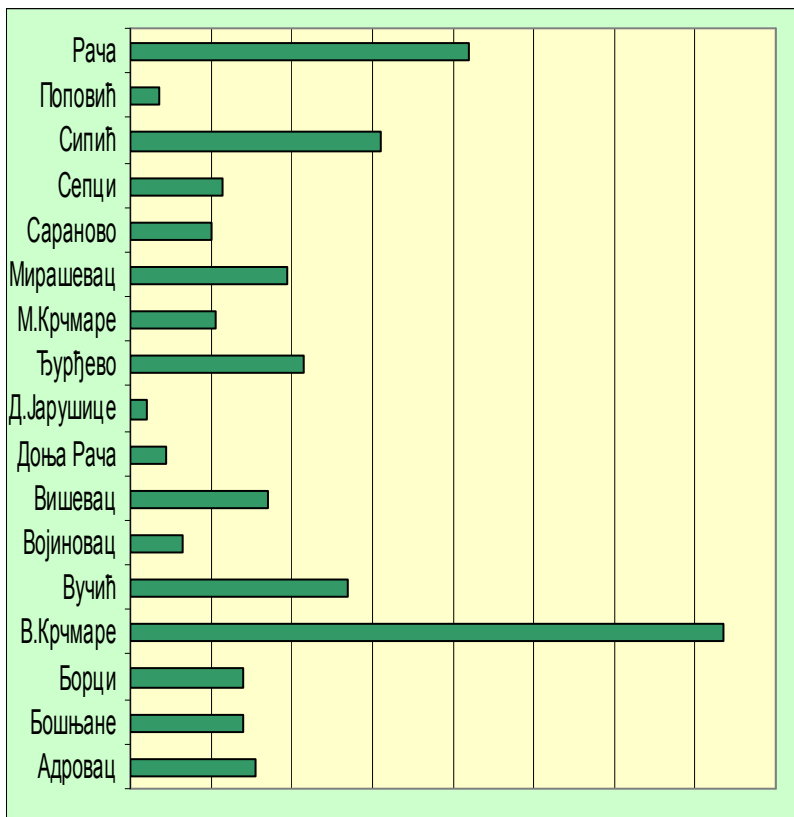
Р.бр.	Кат. општина	Облик својине	Пољопривредно земљиште у ха																				
			Обрадиво пољопривредно земљиште у ха															пашњаци			Укупно		
			њиве			вољњаци			виногради			ливаде			укупно								
			ха	а	м2	ха	а	м2	ха	а	м2	ха	а	м2	ха	а	м2	ха	а	м2	ха	а	м2
10	ЂУРЂЕВО	приватна својина	1016	37	74	101	64	90	21	97	9	44	30	52	1184	30	25	74	57	47	1258	87	72
		државна својина РС	22	75	15	0	33	25	0	11	0	0	49	51	23	68	91	1	49	16	25	18	7
		државна својина СРЈ																					
		друштвена својина																					
		задружна својина																					
		мешовита својина																					
		други облици својине																					

Р.бр.	Кат. општина	Облик својине	Пољопривредно земљиште у ха																				
			Обрадиво пољопривредно земљиште у ха															пашњаци			Укупно		
			њиве			вољњаци			виногради			ливаде			укупно								
			ха	а	м2	ха	а	м2	ха	а	м2	ха	а	м2	ха	а	м2	ха	а	м2	ха	а	м2
11	М.КРЧМАРЕ	приватна својина	535	32	65	62	11	24	15	35	60	24	5	58	636	85	7	72	47	53	709	32	60
		државна својина РС	15	93	93	0	70	75	0	21	12				16	85	80	4	46	55	21	32	35
		државна својина СРЈ																					
		друштвена својина																					
		задружна својина																					
		мешовита својина																					
		други облици својине	0	26	25										0	26	25				0	26	25

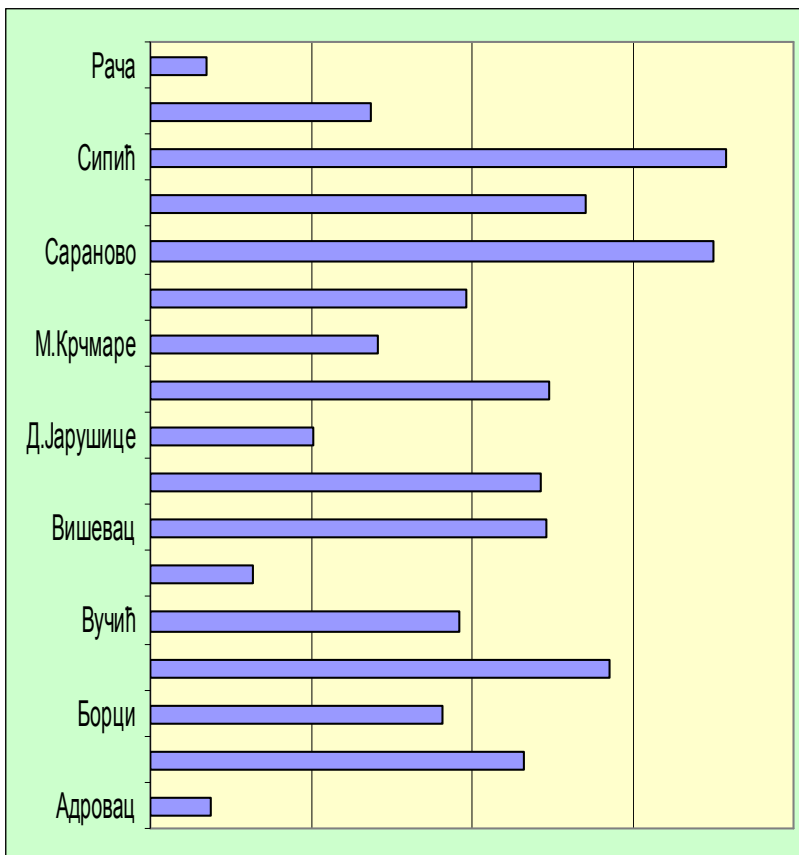
Табела 2. Пољопривредно земљиште по облицима својине

Р.бр.	Кат. општина	Облик својине	Пољопривредно земљиште у ха																						
			Обрадиво пољопривредно земљиште у ха															пашњаци			Укупно				
			њиве			воћњаци			виногради			ливаде			укупно			ха	а	м2	ха	а	м2		
			ха	а	м2	ха	а	м2	ха	а	м2	ха	а	м2	ха	а	м2								
12	МИРАШЕВАЦ	приватна својина	806	81	16	83	29	84	15	79	59	41	54	56	947	45	15	38	70	79	986	15	94		
		државна својина РС	11	77	51	0	56	60								12	34	11	1	63	59	13	97	70	
		државна својина СРЈ																							
		друштвена својина																							
		задружна својина																							
		мешовита својина																							
		други облици својине																							

Р.бр.	Кат. општина	Облик својине	Пољопривредно земљиште у ха																						
			Обрадиво пољопривредно земљиште у ха															пашњаци			Укупно				
			њиве			воћњаци			виногради			ливаде			укупно			ха	а	м2	ха	а	м2		
			ха	а	м2	ха	а	м2	ха	а	м2	ха	а	м2	ха	а	м2								
13	САРАНОВО	приватна својина	1311	66	29	185	10	65	64	24	29	138	27	32	1699	28	55	49	63	26	1748	91	81		
		државна својина РС	16	94	82	0	20	48	0	34	47	1	77	70	19	27	47	0	96	38	20	23	85		
		државна својина СРЈ																							
		друштвена својина		32	79											32	79					32	79		
		задружна својина																							
		мешовита својина																							
		други облици својине	1	60	82		20	0								1	80	82		18	83	1	99	65	



Графички приказ
пољопривредног зем.
у државној својини РС
по кат. општинама

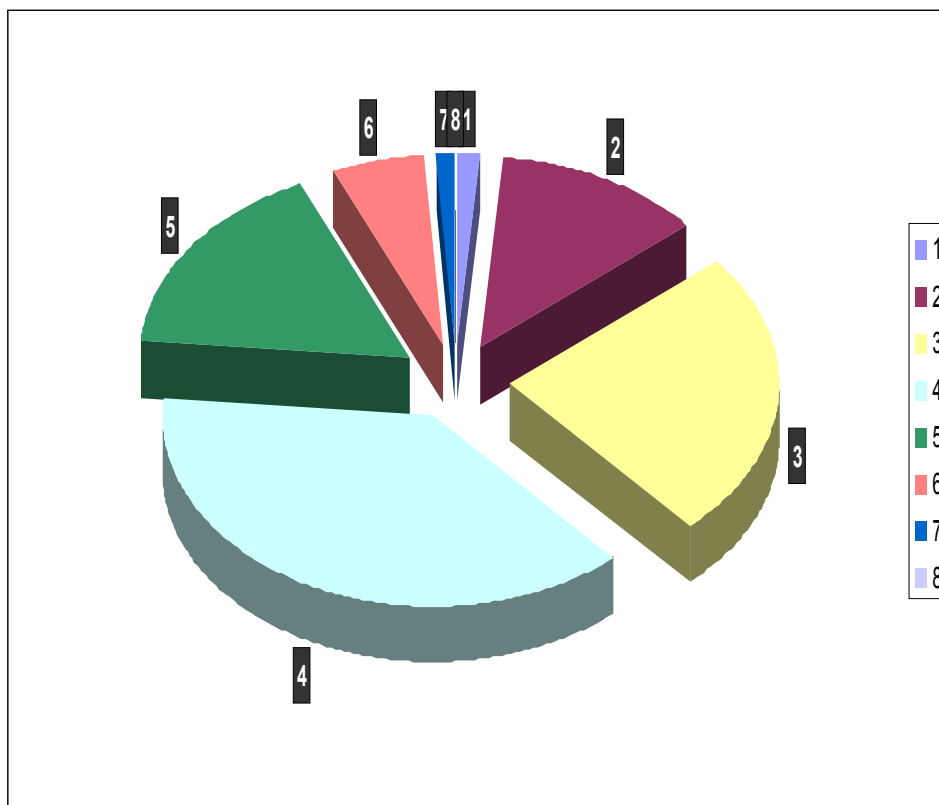


Графички приказ
пољопривредног зем.
у приватној својини
по кат. општинама

Табела 3. Површине пољопривредног земљишта по класама

Пољопривредно земљиште у ха																								
Култура	класа																							
	I			II			III			IV			V			VI			VII			VIII		
	ha	a	m2	ha	a	m2	ha	a	m2	ha	a	m2	ha	a	m2	ha	a	m2	ha	a	m2	ha	a	m2
њива	146	82	84	1242	26	35	3208	1	10	5097	34	9	2766	98	36	954	8	51	166	74	77	2	50	11
воћњаци	20	83	45	460	28	8	862	45	81	27	12	57	27	12	57									
виногради	8	32	45	111	23	66	211	49	11	3	58	40												
ливаде	40	36	79	205	90	15	472	71	39	192	93	24	12	61	13									
пашњаци	17	60	13	122	5	87	254	78	33	304	26	20	59	69	31	16	3	11						
УКУПНО	233	95	66	2141	74	11	5009	45	74	5625	24	50	2839	28	80	970	11	62	166	74	77	2	50	11

Графички приказ укупног стања по класама



1.2. Типови земљишта

У долинама реке Јасенице и Раче и њихових већих притока заступљен је алувијум, на терасама и нижем побрђу местимично смоница, а на вишем побрђу апсолутно преовлађују гајњаче. Према томе рачанско подручје представља у педогенетском погледу праву зону гајњача.

Од укупног обрадивог земљишта око 27,8% су јако до средње кисела земљишта која захтевају предузимање мера неутралисања сувишног ацидитета.

Алувијалне равни Раче и Јасенице погодне су за ратарску, ливадско – сточарску и повртарску производњу, а неогено побрђе поред ратарства претежно за воћарство, виноградарство и испашу стоке.

1.3. Клима

На територији рачанске општине влада умерено – континентална клима са изражена четири годишња доба, битно је истаћи да нема никаквих значајнијих температурних ограничења за гајење свих важнијих ратарских и повртарских култура, као и највећег броја воћарских култура, заступљене су готово све врсте континенталног – средњоевропског воћа.

2. ЗАШТИТА ПОЉОПРИВРЕДНОГ ЗЕМЉИШТА

Тренутно стање заштите пољопривредног земљишта у општини Рача захтева пре свега предузимање мера на спречавању коришћења пољопривредног земљишта у непољопривредне сврхе, предузимање мера на спречавању уситњавања обрадивог пољопривредног земљишта, спровођење редовне контроле плодности земљишта и заштита од пољске штете.

3. УРЕЂЕЊЕ ПОЉОПРИВРЕДНОГ ЗЕМЉИШТА

Просечна величина поседа – 5,14 хетара

Просечна величина парцеле пољопривредног земљишта је 0.36.06 ха

Комасација пољопривредног земљишта није спровођена на територији општине Рача, непходно је предузети мере на изради програма комасације.

Каналска мрежа за наводњавање и одводњавање није изграђена ни у једној катастарској општини. Овај проблем је нарочито изражен у сушним периодима тако да представља ограничавајући фактор за гајење одређених пољопривредних култура такође у периодима високог нивоа подземних вода и велике количине

атмосферских падавина одређене површине су поплављене, због тога је неопходно предузети мере на изради каналске мреже .

Пољски путеви су у знатној мери оштећени а велики број их је потпуно уништен (преорани, неуређени и сл.). Велике површине пољпривредног земљишта су узурпирани од стране власника и корисника пољпривредног земљишта. Облик и ширина пољских путева су неприкладни и непроходни за пролаз савремене механизације јер сви пољски путеви потичу из времена првобитног премера 1931-1933. године.

Табела 4. Одводњавање

<i>Каналска мрежа</i>		<i>Цевна дренажа</i>		<i>Укупно</i>	
<i>Изграђено метара</i>	<i>У функцији метара</i>	<i>Изграђено у ха</i>	<i>У функцији ха</i>	<i>Изграђено у ха</i>	<i>У функцији ха</i>
-	-	-	-	-	-

Табела 5. Наводњавање

<i>Широко захватне машине у ха</i>	<i>Тифоно у ха</i>	<i>Кап по кап у ха</i>	<i>Кишна крила у ха</i>	<i>Остало у ха</i>	<i>Укупно у ха</i>
-	-	-	-	-	-

Табела 6 Побољшање квалитета пољоп. земљишта и мелиорација ливада и пашњака

<i>Физичка мелио. у ха</i>	<i>Хемијска мелио. у ха</i>	<i>Биолошке мелио. у ха</i>	<i>Мелиорације ливада и пашњака у ха</i>	<i>Остало у ха</i>	<i>Укупно у ха</i>
-	-	-	-	-	-

Табела 7. Корисници пољопривредног земљишта у државној својини

К.О. СИПИЋ				К.О. СЕПЦИ			
Ред.бр.	Назив корисника и његова адреса	Површина земљишта коју користи (ха)		Ред.бр.	Назив корисника и његова адреса	Површина земљишта коју користи (ха)	
1	Република Србија	3	71 70	1	Основна школа "Карађорђе"	1	10 28
2	Општина Рача	25	73 52	2	З.З."Наталинци", Наталинци		26 61
3	Пољ. задруга "Лапово", Лапово		60 0	3	М.М.Д."Милан Живић", Рача		17 54
4	С.друштво, Трска		64 15	4	Месна заједница	1	14 71
5	Месна заједница, Трска		44 42	5	Општина Рача	9	55 22
6	М.М.Д."Милан Живић", Рача		27 10	6	Република Србија	7	60 70
7	С.друштво, Сипић		37 20				
8	Месна заједница, Сипић		25 86				
9	Основна школа "Карађорђе"		64 88				
К.О. ПОПОВИЋ				К.О. САРАНОВО			
Ред.бр.	Назив корисника и његова адреса	Површина земљишта коју користи (ха)		Ред.бр.	Назив корисника и његова адреса	Површина земљишта коју користи (ха)	
1	Општина Рача	6	79 22	1	Црквена Општина, Сараново		51 53
2	Месна заједница		31 20	2	Општина Рача		88 24
				3	Пољ. задруга "Јасеница", Наталинци		32 79
				4	Министарство ПШВ	6	16 21
				5	Република Србија		23 20
				6	С.друштво, Сараново		93 97
				7	Месна заједница	1	46 56
				8	Основна школа "Перица Ивановић"		66 35
				9	Црквена Општина, Наталинци	1	60 82
К.О. РАЧА				К.О. МАЛО КРЧМАРЕ			
Ред.бр.	Назив корисника и његова адреса	Површина земљишта коју користи (ха)		Ред.бр.	Назив корисника и његова адреса	Површина земљишта коју користи (ха)	
1	Дирек. за обнову земље, Београд		22 64	1	Министарство ПШВ	10	20 25
2	Општина Рача	14	93 68	2	Општина Рача	1	53 6
3	М.М.Д."Милан Живић", Рача	21	63 35	3	Месна заједница		40 73
4	Фонд за град. грађ. земљиште		4 48				
5	"Изолма" АД Рача, Рача		33 86				
6	"Шумадија" АД Рача, Рача		5 63				
7	Манастир "Вишевац"		3 27				
8	Република Србија		11				

К.О. МИРАШЕВАЦ				К.О. БУРЂЕВО					
Ред.бр.	Назив корисника и његова адреса	Површина земљишта коју користи (ха)		Ред.бр.	Назив корисника и његова адреса	Површина земљишта коју користи (ха)			
1	Министарство ПШВ	6	91	58	1	Министарство ПШВ	4	12	55
2	Општина Рача	5	33	66	2	Република Србија	12	21	60
3	Основна школа "Карађорђе"		36	4	3	Д.З. "М.Хаџић- Шуле", Рача		53	22
4	Месна заједница	1	28	20	4	Месна заједница	1	17	88
					5	Основна школа "Карађорђе"	1	24	63
					6	Општина Рача		84	14
К.О. ДОЊЕ ЈАРУШИЦЕ				К.О. ДОЊА РАЧА					
Ред.бр.	Назив корисника и његова адреса	Површина земљишта коју користи (ха)		Ред.бр.	Назив корисника и његова адреса	Површина земљишта коју користи (ха)			
1	Министарство ПШВ	2	23	57	1	Министарство ПШВ	1	8	46
2	Месна заједница		47	64	2	Месна заједница		88	78
3	Основна школа "Карађорђе"		47	64	3	ЈКП "Рача", Рача		15	0
					4	Општина Рача	7	67	24
К.О. ВУЧИЋ				К.О. ВОЈИНОВАЦ					
Ред.бр.	Назив корисника и његова адреса	Површина земљишта коју користи (ха)		Ред.бр.	Назив корисника и његова адреса	Површина земљишта коју користи (ха)			
1	Месна заједница	1	11	38	1	Општина Рача	7	16	10
2	М.М.Д. "Милан Живић", Рача		87	12					
3	Општина Рача	36	70	88					
4	Комесаријат за избеглице		12	55					
5	ЈП "Електрошумадија" Крагујевац		18	95					
К.О. ВИШЕВАЦ				К.О. ВЕЛИКО КРЧМАРЕ					
Ред.бр.	Назив корисника и његова адреса	Површина земљишта коју користи (ха)		Ред.бр.	Назив корисника и његова адреса	Површина земљишта коју користи (ха)			
1	Месна заједница	1	69	50	1	Општина Рача	4	75	6
2	Министарство ПШВ	6	1	96	2	Министарство ПШВ	43	39	73
3	Основна школа "Карађорђе"		32	11	3	Република Србија	6	36	40
4	Туристичко друштво "Вожд Карађорђе"		17	8	4	Основна школа "Карађорђе"	1	6	22
5	ЈП. "Србијашуме"	14	52	9	5	Месна заједница	1	99	59
6	Црквена Општина, Рача		15	0	6	С.друштво "Шумадинац", В.Крчмаре		99	62
7	Општина Рача	3	6	45					
8	Република Србија	7	33	18					

К.О. БОШЊАНЕ					К.О.БОРЦИ				
Ред.бр.	Назив корисника и његова адреса	Површина земљишта коју користи (ха)			Ред.бр.	Назив корисника и његова адреса	Површина земљишта коју користи (ха)		
1	Општина Рача	6	48	41	1	Министарство ПШВ	13	88	91
2	Министарство ПШВ	18	99	45	2	Република Србија	1	60	57
3	ЈП."Србијашуме"		41	63	3	Спортско друштво "Борац", Борци	1	6	97
					4	Општина Рача		16	74
К.О. АДРОВАЦ									
Ред.бр.	Назив корисника и његова адреса	Површина земљишта коју користи (ха)							
1	М.М.Д."Милан Живић", Рача	9	42	36					
2	Општина Рача	11	61	34					

Ред.бр.	Назив корисника и његова адреса	Површина земљишта коју користи (ха)			Ред.бр.	Назив корисника и његова адреса	Површина земљишта коју користи (ха)		
1	Република Србија	39	35	46	21	Месна заједница, Вучић	1	11	38
2	Општина Рача	143	22	96	22	Месна заједница, Вишевац	1	69	50
3	МДД "Милан Живић", Рача	32	37	47	23	Месна заједница, В. Крчмаре	1	99	59
4	Министарство ПШВ	113	2	67	24	Месна заједница, Сепци	1	14	71
5	Дирек. за обнову земље Београд		22	64	25	Месна заједница, Поповић		31	20
6	Основна школа "Карађорђе"	5	21	80	26	Месна заједница, Д. Јарушице		41	64
7	Основна школа "Перица Ивановић"		66	35	27	Месна заједница, Доња Рача		88	78
8	З.З."Наталинци", Наталинци		26	61	28	Месна заједница, Сипић		25	86
9	Пољ. задруга "Лапово", Лапово		60	0	29	Месна заједница, Трска		44	42
10	Црквена Општина Сараново		51	53	30	Спортско друштво Трска		64	15
11	Црквена Општина Наталинци	1	60	82	31	Спортско друштво Сипић		37	20
12	Д.З."М.Хаџић-Шуле", Рача		53	22	32	Фонд за градско грађ. Земљиште		4	48
13	Спортско друштво "Борац, Борци	1	6	97	33	"Изолма" АД Рача, Рача		33	86
14	ЈКП "Рача", Рача		15	10	34	"Шумадија" АД Рача, Рача		5	63
15	Спортско друштво Сараново		93	97	35	ЈП "Србијашуме"	14	93	72
16	Спор. друш.. "Шумадица" В.Крчмаре		99	62	36	Туристичко друштво "Вожд Карађорђе"		17	8
17	Пољ. задруга "Јасеница", Наталинци		26	61	37	Комесаријат за избеглице		12	55
18	Месна заједница, Сараново	1	46	56	38	ЈП "Електрошумадија", Крагујевац		18	95
19	Месна заједница, Мало Крчмаре		40	73	39	Црквена Општина Рача		15	0
20	Месна заједница, Ђурђево	1	17	88	40	Манастир "Вишевац"		3	27

II
ПРОГРАМ УТВРЂИВАЊА РАДОВА НА ЗАШТИТИ И УРЕЂЕЊУ
ПОЉОПРИВРЕДНОГ ЗЕМЉИШТА

Табела 8 - План прихода сопственог учешћа

<i>Врста прихода</i>	<i>Износ у динарима</i>
Остварени приход – накнада за давање у закуп пољопривредног земљишта у државној својини – I година закупа 30.10.2008.год.	548,07 еура 52000,00 дин
Очекивани приход – накнада за давање у закуп пољопривредног земљишта у државној својини – II година закупа 30.10.2009.год.	548,07 еура 52000,00 дин.
Накнада за промену намене обрадивог пољопривредног земљишта	100 еура 9500,00 дин.
Остварени приход – накнада по основу вансудских поравнања за економску 2006/07 год.	369,358 еура 35000,00 дин.
Остварени приход – накнада по основу вансудског поравнања за економску 2007/08 год.	70,648 еура 6700,00 дин.
УКУПНО	1636,146 еура 155400,00 дин.

Табела 9. Програм утврђивања радова на заштити, уређењу и коришћењу пољопривредног земљишта

Редни број	Намена улагања	Површина у ха, број узорака, км	Предрачунска вредност улагања (дин.)	Конструкција финансирања	
				Сопствено учешће (%) дин	Други извори (%) дин
1.	Уређење атарских путева	10	4.000.000,00	/	100% 4.000.000,00
2.	Побољшање квалитета обрадивог пољопривредног земљишта		/	/	/
3.	Добровољно груписање парцела пољ. земљ.		/	/	/
4.	Претварање необрадивог у обрадиво пољопривредно земљиште.		/	/	/
5.	Трошкови оглашавања јавног огласа за давање пољ. земљ. у држ. својини у закуп	3	155.400,00	100% 155.400,00	/
6.	Општинска стратегија за развој пољопривреде	/	3.500.000,00	/	100% 3.500.000,00
			Укупно:	1636,146 еура 155.400,00 дин.	

10 - ИЗВЕШТАЈ О УГОВОРИМА

Бр.	Назив физичког односно правног лица	Бр. уговора	Површина по уговору (ха)			Период закупа (од-до)	Цена/ха	Укупна годишња закупнина по уговору (еур)
1	Илија Божић, Рача	320-11-6484/1-2007-06	0	65	6	1.11.2007.-Три год. до 31.10.2010.г.	5.600,00	45,69 еура
2	Илија Божић, Рача	320-11-6484/2-2007-06	5	76	63	1.11.2007.-Три год. до 31.10.2010.г.	5.600,00	404,99 еура
3	Веселин Јовичић, Бошњане	320-11-6484/3-2007-06	4	21	35	1.11.2007.-Три год. до 31.10.2010.г.	5.800,00	306,50 еура
4	Веселин Јовичић, Бошњане	320-11-6484/4-2007-06	3	61	77	1.11.2007.-Три год. до 31.10.2010.г.	5.600,00	254,08 еура
5	Златибор Ранковић, Рача	320-11-6484/5-2007-06		71	60	1.11.2007.-Три год. до 31.10.2010.г.	5.600,00	50,29 еура
6	Живослав Павловић, Вишевац	320-11-6484/6-2007-06	4	39	40	1.11.2007.-Три год. до 31.10.2010.г.	5.600,00	308,60 еура
Укупно:			19	35	81			

10а- Остварена средства од закупа државног пољ. земљишта по програму за 2007 Општина Рача, I година 30.10.2008

Бр.	Закупац	Период закупа (од- до)	Уговорени износ/еур (годишња закупнина)	Депози т (еур)	Износ уплате (еур)	Датум уплате	Укупан износ уплате **(дин)	Остварени приход општине (40%) (еур)	Средства обезбеђења***
1	Илија Божичић, Рача	1.11.2007.- Три год. до 31.10.2010.г.	45,69 еура	/	45,69 еура	17.09.2008	3500,00 дин	18,276 еур	Бланко соло меница закупца и бланко соло менице два јемца - физичка лица са уговорима о јемству и меничним изјавама на износ годишњег закупа - за годишњу закупнину која не прелази износ од 100.000 динара.
2	Илија Божичић, Рача	1.11.2007.- Три год. до 31.10.2010.г.	404,99 еура	/	404,99 еура	17.09.2008	30855,00 дин	161,996 еур	
3	Веселин Јовичић, Бошњане	1.11.2007.- Три год. до 31.10.2010.г.	306,50 еура	/	306,50 еура	17.09.2008	23352,00 дин	122,60 еур	
4	Веселин Јовичић, Бошњане	1.11.2007.- Три год. до 31.10.2010.г.	254,08 еура	/	254,08 еура	17.9.2008.	19358,00 дин	101,632 еур	
5	Златибор Ранковић, Рача	1.11.2007.- Три год. до 31.10.2010.г.	50,29 еура	/	50,29 еура	30.10.2008	4300,00 дин	20,116 еур	
6	Живослав Павловић, Вишевац	1.11.2007.- Три год. до 31.10.2010.г.	308,60 еура	/	308,60 еура	11.11.2008	26284,00 дин	123,44 еур	
	Укупно :		1370,15 еура		1370,15 еура		107649,00 дин	548,07 еур	

106- Планирана средства од закупа државног пољ. земљишта по програму за 2007 Општина Рача, II година 30.10.2009.

Бр.	Закупац	Период закупа (од-до)	Уговорени износ/еур (годишња закупнина)	Депозит (еур)	Износ уплате (еур)	Датум уплате	Укупан износ уплате ** (дин)	Очекивани приход општине (40%) (еур)	Средства обезбеђења***
1	Илија Божиф, Рача	1.11.2007.- Три год. до 31.10.2010.г.	45,69 еура	/				18,276 еур	Бланко соло меница закупаца и бланко соло менице два јемца - физичка лица са уговорима о јемству и меничним изјавама на износ годишњег закупа - за годишњу закупнину која не прелази износ од 100.000 динара.
2	Илија Божиф, Рача	1.11.2007.- Три год. до 31.10.2010.г.	404,99 еура	/				161,996 еур	
3	Веселин Јовичић, Бошњане	1.11.2007.- Три год. до 31.10.2010.г.	306,50 еура	/				122,60 еур	
4	Веселин Јовичић, Бошњане	1.11.2007.- Три год. до 31.10.2010.г.	254,08 еура	/				101,632 еур	
5	Златибор Ранковић, Рача	1.11.2007.- Три год. до 31.10.2010.г.	50,29 еура	/				20,116 еур	
6	Живослав Павловић, Вишевац	1.11.2007.- Три год. до 31.10.2010.г.	308,60 еура	/				123,44 еур	
	Укупно :		1370,15 еура					548,07 еур	

ТАБЕЛА 11**ИЗВЕШТАЈ О ВАНСУДСКИМ ПОРАВНАЊИМА ЗА ЕКОНОМСКУ 2006/07**

Бр.	Назив физичког односно правног лица	Бр. вансудског поравнања	Површина по поравнању (ха)			Период закупа (од-до)	Цена/ха	Укупна годишња закупнина по поравнању (еур)
1	Илија Божић, Рача	320-11-5360/2/2007-06	3	49	73	1.11.2006 - до 31.10.2007.г.	5.600,00	281,14 еура
2	Милан Рого, Рача	320-11-5360/3/2007-06	1	0	0	1.11.2006 - до 31.10.2007.г.	5.600,00	69,852 еура
3	Милосав Милосављевић, Бошњане	320-11-5360/1/2007-06	0	65	6	1.11.2006 - до 31.10.2007.г.	5.600,00	45,47 еура
4	Дорица Николић, Трска	320-11-5360/6/2007-06	2	42	81	1.11.2006 - до 31.10.2007.г.	5.600,00	169,99 еура
5	Златибор Ранковић, Рача	320-11-5360/4/2007-06		71	60	1.11.2006 - до 31.10.2007.г.	5.600,00	50,14 еура
6	Живослав Павловић, Вишевац	320-11-5360/5/2007-06	4	39	40	1.11.2006 - до 31.10.2007.г.	5.600,00	306,93 еура
Укупно:			12	68	63			

ИЗВЕШТАЈ О ВАНСУДСКИМ ПОРАВНАЊИМА ЗА ЕКОНОМСКУ 2007/08

Бр.	Назив физичког односно правног лица	Бр. вансудског поравнања	Површина по поравнању (ха)			Период закупа (од-до)	Цена/ха	Укупна годишња закупнина по поравнању (еур)
1	Дорица Николић, Трска	320-11-8028/1/20087-06	2	42	81	1.11.2007 - до 31.10.2008.г.	5.800,00	176,62 еура
Укупно:			2	42	81			

Табела11а- ОСТВАРЕНА СРЕДСТВА ПО ОСНОВУ ВАНСУДСКОГ ПОРАВНАЊА ЗА ЕКОНОМСКУ 2006/07:

Бр.	Назив правног, односно физичког лица	Рок плаћања	Уговорени износ/еур	Износ уплате	Датум уплате	Очекивани - остварени приход општине (40%) (еур)	Потписано поравнање (дане)
1	Илија Божих, Рача	30.10.2007.	19584,88дин /281,14 еур	18841,40 дин/281,14 еур	22.10.2007.	112,45 еур	Да
2	Живослав Павловић, Вишевац	30.10.2007.	24606,33 дин. / 306,93 еур	23737,00 дин/ 306,93 еур	01.11.2007.	122,784 еур	Да
3	Златибор Ранковић, Рача	30.10.2007.	4009,58 дин. / 50,014 еур	3881,00 дин/50,014 еур	02.11.2007.	20,005 еур	Да
4	Милан Рого, Рача	30.10.2007.	5600,00 дин. / 69,852 еур	5380,00 дин / 69,852 еур	12.11.2007.	27,941 еур	Да
5	Милосав Милосављевић Бошњане	30.10.2007.	3643,09 дин / 45,47 еур	3643,09 дин / 45,47 еур	29.10.2007.	18,188 еур	Да
6	Добрица Николић, Трска	30.10.2007.	13597,50 дин / 169,99 еур	13132,00 дин / 169,99 еур	23.10.2007.	67,996 еур	Да
	Укупно		71041,38 дин/923,326 еур	68614,49 дин / 923,326 еур		369,358 еур	

Табела11б-ОСТВАРЕНА СРЕДСТВА ПО ОСНОВУ ВАНСУДСКОГ ПОРАВНАЊА ЗА ЕКОНОМСКУ 2007/08:

Бр.	Назив правног, односно физичког лица	Рок плаћања	Уговорени износ/еур	Износ уплате	Датум уплате	Очекивани - остварени приход општине (40%) (еур)	Потписано поравнање (дане)
1	Добрица Николић, Трска	30.10.2007.	14195,13 дин / 176,62 еур	14952,00 дин / 176,62 еур	12.11.2008.	70,648 еур	Да
	Укупно		14195,13 дин / 176,62 еур	14952,00 дин / 176,62 еур		70,648 еур	

III

ПЛАН КОРИШЋЕЊА ПОЉОПРИВРЕДНОГ ЗЕМЉИШТА У ДРЖАВНОЈ СВОЈИНИ

Табела 12 – груписана надметања

КО	Потес	Бр.јавног надметања	Бр.ЛН	Кат. парцела	Култура и класа	Површина ха	Боја	Напомена
Рача	Крагујевчић	1	358	109/3	њива 3кл.	0.29.26	плава	
Рача	Крагујевчић	1	358	110/1	ливада 3кл.	0.09.68	плава	
Рача	Крагујевчић	1	358	111/1	ливада 3кл.	0.08.98	плава	
Рача	Крагујевчић	1	358	112/1	ливада 3кл.	0.08.00	плава	
Рача	Крагујевчић	1	358	113	ливада 3кл.	0.18.33	плава	
Рача	Крагујевчић	1	358	114	ливада 3кл.	0.19.15	плава	
Рача	Крагујевчић	1	358	115	њива 3кл.	0.21.55	плава	
Рача	Крагујевчић	1	358	део 116/1	њива 3кл.	0.82.54	плава	
Рача	Крагујевчић	1	358	126	ливада 3кл.	0.10.35	плава	
Рача	Крагујевчић	1	358	128	ливада 3кл.	0.19.97	плава	
Рача	Крагујевчић	1	358	129	ливада 3кл.	0.12.60	плава	
Рача	Крагујевчић	1	358	133	виногр. 2кл.	0.59.94	плава	На терену пашњак
Рача	Крагујевчић	1	358	134	виногр. 2кл.	0.13.74	плава	На терену пашњак
				Укупно:		3.14.09		
Рача	Мићаковац	2	358	147/51	њива 4кл.	0.90.66	зелена	
				Укупно:		0.90.66		
Укупно КО Рача						4.04.75		

КО	Потес	Бр.јавног надметања	Бр.ЛН	Кат. парцела	Култура и класа	Површина ха	Боја	Напомена
Сипић	Смрдан	3	187	2526/2	њива 4кл.	1.25.50	црвена	
				Укупно:		1.25.50		
Укупно КО Сипић						1.25.50		

Табела 13 - збирна табела

Катастарска општина	Укупно пољ. земљ. у државној својини			Издато у закуп по програму 2007. ха.			Трајање закупа (од-до)	Планирано за закуп (2009) ха			Величина површина по надметању Најмања ха			Величина површина по надметању Највећа ха			Просечна величина по надметању ха			Укупан број надметања
Адровац	21	3	70	5	76	63	1.11.2007.- Три год. до 31.10.2010.г.													
Бошњане	25	89	58	12	87	58	1.11.2007.- Три год. до 31.10.2010.г.													
Борци	22	89	24																	
Вишевац	34	38	42																	
Велико Крчмаре	78	15	30																	
Вучић	39	4	85																	
Војиновац	7	16	10																	
Доња Рача	9	99	71																	
Доње Јарушице	4	7	66																	
Ђурђево	25	18	7																	
Мало Крчмаре	21	32	35																	
Мирашевац	13	97	70																	
Сараново	20	23	85																	
Сепци	22	66	48																	
Сипић	41	92	98					1	25	50	1	25	50	1	25	50	1	25	50	1
Поповић	7	10	42																	
Рача	80	37	52		71	60	1.11.2007.- Три год. до 31.10.2010.г.	4	4	75	90	66	3	14	9	2	2	37	2	
Укупно:	487	13	83	19	35	81		5	30	25									3	

Табела 14- величине надметања

Општина Рача	Број надметања
до 5 хектара	3
од 5 до 25 хектара	
од 25 до 50 хектара	
од 50 до 100 хектара	
од 100 до 200 хектара	
од 200 до 500 хектара	
преко 500 хектара	
Укупно :	3

Укупно пољопривредно земљиште у државној својини на териториј Општине Рача према подацима РГЗ. Службе за катастар непокретности Рача износи 487.13.83 хектара.

19.35.81 ха пољопривредног земљишта у државној својини издато у закуп по програму из 2007 године.

Површина која се планира за давање у закуп у општини Рача у 2009. год. износи **5.30.25 ха**.

Комисија је изузела 462.47.77 ха пољопривредног земљишта у државној својини од давања у закуп из више разлога, пре свега што је највећи део овог изузетог земљишта пољопривредно земљиште у државној својини распоређено кроз повраћај земљишта (на основу Закона о начину и условима признавања права и враћања земљишта које је прешло у друштвену својину по основу пољопривредног земљишног фонда и конфискацијом због неизвршених обавеза из обавезног откупа пољопривредних производа («Сл. Гласник РС», бр. 18/91, 20/92 и 42/98)), међутим нису решени правно имовински односи тако да својинска евиденција није у сагласности са фактичким стањем на терену, такође овим земљиштем увидом кроз својинску евиденцију располажу и корисници који нису усагласили промене и стање на терену са стањем у катастру непокретности па на пример: земљиште које је претрпело промену намене (у грађевинско и др.) у евиденцији се и даље означава као пољопривредно земљиште или корисници на терену нису корисници кроз јавне књиге из разлога нерешених правно имовинских односа који су последица размене земљишта, трампе и др..

САДРЖАЈ

ОПШТА ДОКУМЕНТАЦИЈА

1. Решење о образовању Комисије

ПРЕДЛОГ ПРОГРАМА

I ОПШТИ ДЕО

1. ОСНОВНИ ПОДАЦИ О ТЕРИТОРИЈИ ОПШТИНЕ РАЧА

- 1.1. Положај и величина територије

- Прегледна карта општине Рача
- Преглед површина пољ. зељ. по културама и КО, облицима својине по КО и по класама и културама: табела 1, 2 и 3 и графички прикази

Типови земљишта

Клима

2. ЗАШТИТА ПОЉОПРИВРЕДНОГ ЗЕМЉИШТА

3. УРЕЂЕЊЕ ПОЉОПРИВРЕДНОГ ЗЕМЉИШТА

Табеле 4, 5 и 6 - одводњавање, наводњавање и побољшање квалитета

Табела 7- корисници пољопривредног земљишта у државној својини

II ПРОГРАМ УТВРЂИВАЊА РАДОВА НА ЗАШТИТИ И УРЕЂЕЊУ ПОЉОПРИВРЕДНОГ ЗЕМЉИШТА

Табеле 8 – план прихода сопственог учешћа

Табеле 9 – план радова

Табеле 10 – извештај о уговорима

Табеле 10а – остварена средства по Програму за 2007, општина Рача, прва година закупа 30.10.2008.г.

Табеле 10б – планирана средства по Програму за 2007, општина Рача, друга година закупа 30.10.2009.г.

Табеле 11- извештај о вансудским поравњањима

Табеле 11а - остварена средства по основу вансудског поравњања за 2006/07

Табеле 11б - остварена средства по основу вансудског поравњања за 2007/08

III ПЛАН КОРИШЋЕЊА ПОЉОПРИВРЕДНОГ ЗЕМЉИШТА

Табеле 12 - груписана надметања

Табеле 13 - збирна надметања

Табеле 14 - величине надметања

-фото скице катастарских парцела пољ. земљ.које се даје у закуп

Овај програм објавити у Службеном гласнику општине Рача.

СКУПШТИНА ОПШТИНЕ РАЧА

Број: 020-33/09-I
Дана: 17.09.2009. године

ПРЕДСЕДНИК
СКУПШТИНЕ ОПШТИНЕ РАЧА
Душан Ђоковић, с.р.

Према решењу Министарства за информисање Републике Србије, број 632-00590/93-03 од 13.05.1993. године, Службени гласник општине Рача уписан је у регистар средстава јавног информисања под редним бројем 1461 од 11.05.1993. године.

Издаје Општинска управа Рача; Главни и одговорни уредник Борко Петровић, секретар Скупштине општине Рача, тел. 034/751-175, 751-205.
